

Plan van Aanpak Brabants Programma Landelijk Gebied

Versie: Definitieve versie
Datum: Goedgekeurd door GS op 24 januari 2023

Inhoudsopgave

1	Inleiding.....	2
2	Ambitie en doelen	4
3	Structurerende keuzes	10
4	Maatregelen	11
5	Participatie en externe governance	14
6	Productbeeld, aanpak, financiën, monitoring, verantwoording en evaluatie	15

1 Inleiding

In het Nationaal Programma Landelijk Gebied (NPLG) komen de belangen van de boeren, natuur, water en klimaat samen met het oog op een vitaal platteland. De ambitie van het Kabinet is daarbij helder: een sterke en veerkrachtige natuur, met een robuust watersysteem en een toekomstbestendig klimaat.

Ons landelijk gebied is en moet aantrekkelijk zijn en blijven om te wonen, te werken, om voedsel te produceren en om te recreëren. Ons platteland is drager van veel natuurkwaliteit, leverancier van (drink)water, producent van ons eten en bieder van groene gezondheid. Daarnaast weerspiegelt het landschap ook onze cultuur. Een toekomstbestendig platteland is sociaaleconomisch vitaal, met blijvend ruimte voor een duurzame, sterke landbouw. Dat is waar het NPLG voor staat.

In het NPLG wordt gekozen voor een gezamenlijke aanpak van de doelen voor natuur, klimaat en water in het landelijk gebied. Daarbij is ingestoken op een gezamenlijke aanpak vanuit het Rijk en de provincies. Op nationaal niveau leidt dat tot een NPLG met landelijke keuzes en maatregelen. Op provinciaal niveau vindt vertaling plaats naar provinciale gebiedsprogramma's.

Via de provinciale gebiedsprogramma's wordt gezamenlijk invulling gegeven aan de internationale verplichtingen voor natuurherstel en stikstofreductie (Vogel- en Habitatrichtlijn - VHR) en water (Kaderrichtlijn Water - KRW) en de klimaatopgaven voor landbouw en landgebruik. Om de transitie financieel te stutten wordt door het Rijk via het Transitiefonds tot 2035 ca. € 25 miljard beschikbaar gesteld (voor heel Nederland).

Terugblik

Het Rijk heeft in haar startnotitie van 10 juni 2022 een eerste schets gegeven van het proces en de inhoud van de op te stellen gebiedsprogramma's. Daarin zijn met name de structurerende keuzes en de regionale doelen voor de stikstofreductie beschreven. De overige structurerende keuzes en regionale doelen werden aangekondigd voor uiterlijk december 2022.

Met haar brief van 19 juli jl. heeft Minister Van der Wal de provincie Noord-Brabant een nadere toelichting gegeven op de startnotitie NPLG en op het vervolg. Daarbij is het verzoek gedaan om te beginnen met de uitwerking van de richtinggevende doelen in onze provincie en het opstellen van het provinciale gebiedsprogramma.

Het door Johan Remkes opgestelde rapport 'Wat kan wel – Uit de impasse en een aanzet voor perspectief', is op 5 oktober jl. aan het Kabinet aangeboden. De aanbevelingen uit dat rapport zijn door het Kabinet overgenomen en hebben een plek gekregen naast de andere voor het NPLG relevante thema's in de richting die het Rijk meegegeven heeft in haar brieven (en bijbehorende documenten) van 25 november jl. De brieven die verschenen zijn hebben betrekking op onder meer de thema's 'water en bodem sturend', 'toekomst landbouw' en 'voortgang NPLG'.

Onderdeel van die laatste brief vormen het Ontwikkeldocument NPLG (een ambtelijk technisch document met strategische kaders), de Handreiking Gebiedsprogramma's NPLG (met daarin vereisten voor de gebiedsprogramma's) en de spelregels voor het Meerjarenprogramma Transitie Landelijk Gebied en Natuur. Dit zijn relevante hulpmiddelen bij het opstellen van de provinciale gebiedsprogramma's om te komen tot uitwerking van de doelen en te maken structurerende keuzes voor de provincie Noord-Brabant.

Plan van aanpak BPLG

Het voorliggend plan van aanpak beschrijft op hoofdlijnen de aanpak die moet leiden tot de 1^e versie van het provinciaal gebiedsprogramma voor de provincie Noord-Brabant: het Brabants Programma Landelijk Gebied (BPLG).

Het BPLG zal regionale doelen, structurerende keuzes en maatregelenpakketten bevatten die van invloed zijn op de ruimtelijke inrichting van het landelijk gebied. Op 1 juli 2023 dient een toetsbare versie van het BPLG gereed te zijn.

Het BPLG zal programmatisch, cyclisch en adaptief worden uitgewerkt. We starten met een eerste versie van het BPLG waarin nog niet alles kan en hoeft te zijn uitgewerkt. Voor het eerste BPLG ligt het accent op het analyseren van de opgaven, het maken van hoofdkeuzes en de aanpak op provinciale schaal, aangevuld met resultaten uit de lopende gebiedsprocessen. In samenhang met de resultaten uit lopende en eventueel nieuw te starten gebiedsprocessen zal het BPLG de komende jaren in stappen worden doorontwikkeld.

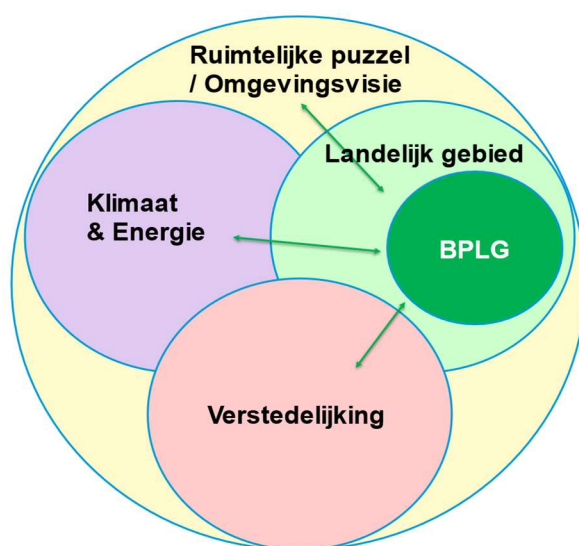
BPLG in relatie tot 'Brabant Schakelt'

Het BPLG draagt bij aan de transitie van het landelijk gebied, maar dekt niet alle opgaven. Het BPLG gaat over de doelen voor natuur, water, klimaat (landbouwopgave) en landbouw. Bij het opstellen van het ruimtelijke voorstel voor het landelijk gebied wordt een integrale afweging van alle opgaven gemaakt, welke afweging vervolgens richtinggevend kan zijn voor het BPLG.

De uitwerking en uitvoering van maatregelen van het BPLG vindt plaats in de gebieden, waarbij zoveel mogelijk de relatie wordt gelegd met kansen en effecten voor andere opgaven (bijv. op het gebied van energie en verstedelijking).

Provincie Noord-Brabant

Positionering van BPLG in 'Brabant Schakelt'



2 Ambitie en doelen

In de uitwerking richting het BPLG wordt onderscheid gemaakt tussen de ambitie en doelen op nationaal niveau en de ambitie en doelen op Brabants niveau.

Nationale ambitie en doelen in het NPLG

De nationale ambitie en doelen volgen uit het plan van aanpak NPLG. In de ambitie tot 2050 zijn vier doelstellingen geformuleerd:

1. Toekomstbestendig ontwikkelen van het landelijk gebied: mede met het oog op het voldoen aan internationale verplichtingen op het gebied van natuur, klimaat en water zorgen we dat de draagkracht van het water- en bodemsysteem leidend wordt voor het landgebruik in het landelijk gebied.
2. Zorgen dat keuzes worden gemaakt over bovenregionale verdelings- en kwaliteitsvragen in het landelijk gebied, met het oog op de lange termijn. Hiervoor vindt nadere invulling en duiding plaats van de drie NOVI-afwegingsprincipes: 1. Combinaties van functies gaan voor enkelvoudige functies, 2. Kenmerken en identiteit van een gebied staan centraal en, 3. Afwentelen wordt voorkomen.
3. Beschermen en bevorderen van een vitaal landelijk gebied, waar je prettig, gezond en veilig kunt wonen, werken, ondernemen en recreëren. Met een levend en aantrekkelijk landschap, waarin ruimte is voor vitale landbouw, veerkrachtige natuur en overige functies. Sociaal-economische doelen worden geborgd in gebiedsprogramma's.
4. Een lerende aanpak van interbestuurlijke samenwerking met samenhangende rijksinzet voor het landelijk gebied en gebiedsgericht werken ten behoeve van het realiseren van deze drie inhoudelijke doelen.



Uitwerking Nationale doelen

De doelen voor natuur, water en klimaat (broeikasgassen) zijn in de Handreiking NPLG tot nadere subdoelen uitgewerkt. Die uitwerking levert de volgende subdoelen/opgaven op:

Natuur:

- 30% natuurherstel Vogel- en Habitatrichtlijn (VHR) in 2030.
- Richtinggevende landelijke areaal- en kwaliteitsopgave natuur t.b.v. 30% VHR en de gunstige staat van instandhouding (gSvl).
- 50% areaal met stikstof gevoelige habitats binnen N2000 onder de kritische depositiewaarde (in 2025).
- 74% areaal met stikstofgevoelige habitats binnen N2000 onder de kritische depositiewaarde (in 2030).
- Areal opgave voor nieuw bos: 37.400 ha. (in 2030).
- Resterende opgave areaal voor Natuur Netwerk Nederland (NNN): 40.571 ha (in 2027).
- Hydrologische condities N2000-gebieden op orde (in 2027).
- 10% groenblauwe dooradering (in 2050), waarvan de helft in 2030.

Water:

- Concentraties nutriënten (P en N) in grond- en oppervlakte-waterlichamen voldoen aan wettelijke normen (in 2027).
- Concentraties gewasbeschermingsmiddelen in grond- en oppervlaktewaterlichamen voldoen aan wettelijke normen (in 2027).
- Grondwaterlichamen voldoen aan de norm voor een goede kwantitatieve toestand (in 2027);
- Beleid, inrichting en beheer aangepast aan veranderend klimaat. Schade en ontwrichting door weersextremen zoveel mogelijk beperken (2050).

Klimaat:

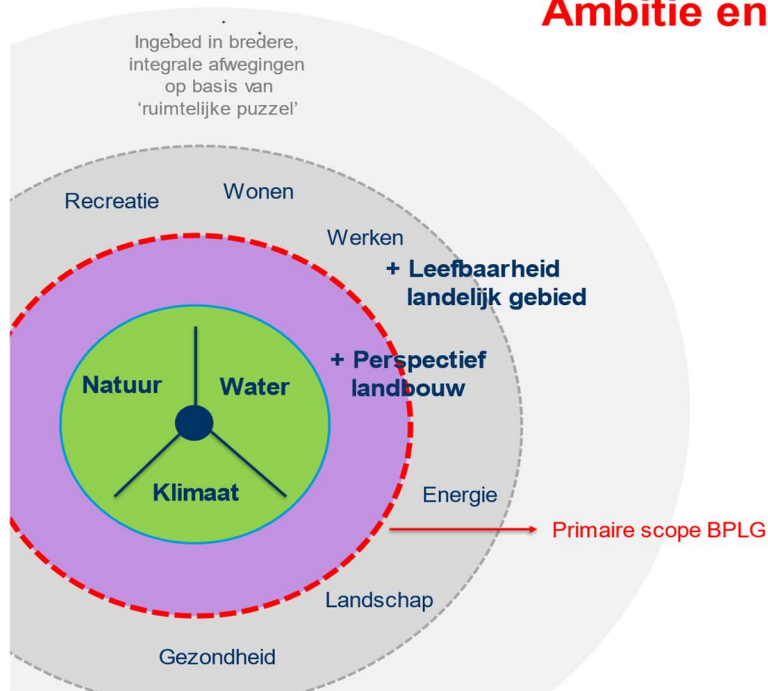
- Emissiereductieopgaven broeikasgassen voor veehouderij en akkerbouw: 5 Mton CO₂ (in 2030);
- Emissiereductieopgave methaan voor veehouderij en akkerbouw: minimaal 3,82 Mton CO₂ (in 2030);
- Koolstofvastlegging in bomen/bos/natuur: 0,4 – 0,8 Mton CO₂ (in 2030) (te realiseren via bossenstrategie);
- Koolstofvastlegging in landbouwbodems: 0,5 Mton CO₂ (in 2030).

Het perspectief voor agrarische ondernemers is niet als een direct doel uitgedrukt, maar is wel een belangrijk puzzelstuk van de puzzel die in het landelijk gebied gelegd moet gaan worden. In de brief van 25 november jl. over de toekomst van de landbouw gaat het Rijk nader in op hoe zij de ontwikkeling van dat perspectief voor zich ziet.

Brabantse ambitie en doelen in het BPLG

De ambitie in Noord-Brabant is om de opgaven in het landelijk gebied samen met de betrokken partijen in samenhang aan te pakken en toekomstbestendig te ontwikkelen. In het BPLG staan drie kerndoelen centraal: de (wettelijke) kerndoelen voor natuur, water en klimaat. Daarnaast zetten we in op het realiseren van een duurzaam en levensvatbaar perspectief voor de landbouw in Noord-Brabant. Samenhangende kansen voor de versterking van de leefbaarheid van het landelijk gebied worden daarbij zoveel mogelijk benut.

Ambitie en doelen BPLG



Uitwerking Brabantse doelen

De na te streven doelen in Noord-Brabant bij de kernopgaven voor natuur, water, klimaat en het perspectief voor de landbouw zijn deels hetzelfde als op nationaal niveau en zullen deels nog volgen uit de nadere uitwerking van de regionale doelen. Zie voor een gecombineerd overzicht van de Nationale en Brabantse doelen onderstaande overzicht. Voor de landbouw vormen het vastgestelde Beleidskader Landbouw & Voedsel 2030 en de daaruit voortvloeiende uitvoeringsagenda's ("Brabant aan de slag met vernieuwend boeren" en "Brabant bemest beter") de basis.

Provincie Noord-Brabant

Uitwerking nationale en Brabantse doelen in BPLG

Doelen	Uitwerking nationale doelen / opgaven	Uitwerking Brabantse doelen / opgaven
Natuur	<ul style="list-style-type: none"> 30% natuurherstel Vogelen Habitatrichtlijn (VHR) (in 2030). Richtinggevendelijke areaalen kwaliteitsopgave natuur bv 30% VHR en de gunstige staat van instandhouding (SV) 50% areaal met stikstofgevoelige habitats binnen N2000 onder de kritische depositiewaarde (in 2025) 74% areaal met stikstofgevoelige habitats binnen N2000 onder de kritische depositiewaarde (in 2030) Areaal opgave voor nieuw bos: 37.400 ha. (in 2030) Resterende opgave areaal voor Natuur Netwerk Nederland (NNN) 40.571 ha. (in 2027) Hydrologische condities N2000 gebieden op orde (in 2027) 10% groenblauwe dooradering (in 2050), waarvan de helft in 2030 (heeft betrekking op alle doelen: natuur, water en klimaat) 	<ul style="list-style-type: none"> Idem Per provincie een richtinggevende reductieopgave in Kton Opgave bos per provincie: nog nader te bepalen Opgave Natuurnetwerk Brabant: 8.742 ha. (inclusief natte natuurparels in Noord-Brabant) Idem Idem
Water	<ul style="list-style-type: none"> Concentratiesnutrienten(P en N) in grond en oppervlakte waterlichamen voldoen aan wettelijke normen (in 2027) Concentraties gewasbeschermingsmiddelen in grond en oppervlaktewaterlichamen voldoen aan wettelijke normen (in 2027) Grondwaterlichamen voldoen aan de norm voor een goede kwantitatieve toestand (in 2027) Beleid, inrichting en beheer aangepast aan veranderend klimaat. Schade en ontwrichting door weersextremen zoveel mogelijk beperken (2050). 	<ul style="list-style-type: none"> Idem Idem idem Opgave per provincie: nog nader te bepalen
Klimaat	<ul style="list-style-type: none"> Emissiereductieopgaven broeikasgassen voor veehouderij en akkerbouw: 5 Mton CO2 (in 2030) Emissiereductieopgave methaan voor veehouderij en akkerbouw: minimaal 3,82 Mton CO2 (in 2030) Koolstofvastlegging in bomen/bos/natuur: 0,4,8 Mton CO2 (in 2030) (te realiseren via bossenstrategie) Koolstofvastlegging in landbouwbodems: 0,5 Mton CO2 (in 2030) 	<ul style="list-style-type: none"> Opgave per provincie: nog nader te bepalen Opgave per provincie: nog nader te bepalen Opgave per provincie: nog nader te bepalen Opgave per provincie: nog nader te bepalen
Perspectief landbouw	<ul style="list-style-type: none"> Geen nationale doelen bepaald, wel richting aan gegeven 	<ul style="list-style-type: none"> Doelen voor Noord-Brabant: nader te bepalen

Prioritering van doelen in de eerste versie van het BPLG

Om richting te geven aan de eerste versie van het BPLG (1 juli 2023) en gezien ook het gegeven dat niet alles tegelijk kan, is er een prioritering aangebracht in de doelen (zie p.16 Ontwikkeldocument). Doelen die rechtstreeks voortkomen uit internationale verplichtingen hebben de hoogste prioriteit. Dit geldt zeker voor verplichtingen die gericht zijn op het bereiken dan wel instandhouden van een bepaalde kwaliteit of toestand van de leefomgeving. Met name wordt hier bedoeld op de instandhouding van Natura2000-gebieden (natuurherstel is randvoorwaardelijk voor het oplossen van de stikstofproblematiek) en de urgente internationale verplichtingen uit de Kaderrichtlijn Water (maatregelen uiterlijk 2027 uitgevoerd) en klimaatdoelen (2030).

Voor internationale verplichtingen met een langere horizon (bijv. VHR-doelen op termijn en klimaatneutraal in 2050) is meer ruimte, wat niet wegneemt dat die opgaven omvangrijk zijn.

Bovenstaande duiding is relevant voor de dynamiek in de ontwikkeling van de gebiedsprogramma's. Het accent voor de eerste versie van het BPLG komt daarmee enerzijds te liggen op de doelen, het doorgronden van de opgaven in het gebied middels analyses en het maken van een aantal structurerende keuzes. Daarnaast staat het selecteren van concrete maatregelen voor concrete locaties voor de meest urgente doelen centraal, waarbij die maatregelen binnen de grotere keuzes moeten passen. Hiermee kan de lange termijn verkend worden en op korte termijn gehandeld met behoud van de noodzakelijke flexibiliteit om de aanpak door te kunnen ontwikkelen (zie paragraaf 2.6 van de Handreiking).

Provincie Noord-Brabant

Prioritering in doelen: drie categorieën

1. Internationale verplichtingen met deadlines op korte termijn

- Natura 2000: stikstofreductiedoelen en instandhoudingsdoelen (natuurherstel is randvoorwaardelijk voor stikstofproblematiek)
- Kaderrichtlijn Water (KRW) doelen: maatregelen in 2027 uitgevoerd
- Klimaatdoelen 2030
- ...

2. Internationale verplichtingen met langere tijdshorizon

- VHR-doelen op langere termijn
- Klimaatneutraal in 2050
- ...

3. Nationale doelen als middel om internationale verplichtingen te kunnen halen

- Nationaal Natuur Netwerk
- Bossenstrategie
- 10% Groenblauwe dooradering in 2050
- ...

Doorvertaling naar een ontwikkelstrategie

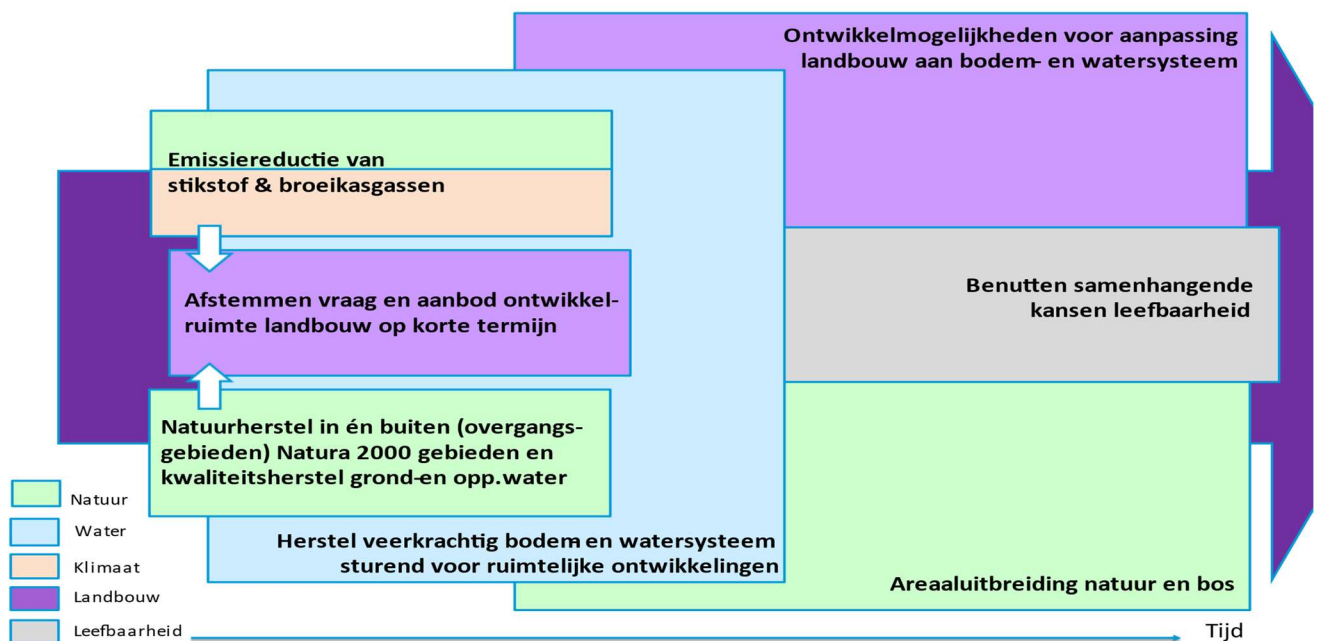
Op basis van de nationale en provinciale doelen en prioriteitstelling ontstaat een voorlopige ontwikkelstrategie voor het BPLG. Kern van deze strategie is dat op korte termijn volop moet worden ingezet op emissiereductie én natuurherstel in en om N2000-gebieden; ook om op korte termijn ontwikkelruimte te creëren voor (agrarische) bedrijven.

Belangrijk is dat parallel wordt gewerkt aan het herstel van een veerkrachtig bodem en watersysteem, welke sturend zal zijn voor toekomstige ruimtelijke ontwikkelingen. Daarmee kunnen deze elementen niet los van elkaar worden gezien en dienen zij als basis voor de voorlopige ontwikkelstrategie BPLG.

De ontwikkelmogelijkheden voor aanpassing van de landbouw aan het bodem- en watersysteem, de areaaluitbreiding van natuur en bos en het benutten van samenhangende kansen voor de leefbaarheid worden vervolgens zo voortvarend mogelijk opgepakt om de transitie van het landelijk gebied gericht voort te laten gaan. We gaan uiteraard door daar waar al hard wordt gewerkt aan doelen (bijvoorbeeld areaaluitbreiding natuur door realisatie van het Natuurnetwerk Brabant).

Provincie Noord-Brabant

Vertaling in voorlopige ontwikkelstrategie BPLG op basis prioriteiten van rijk en provincie Noord-Brabant



3 Structurerende keuzes

Naar een 'ruimtelijk ontwikkelperspectief'

In het BPLG worden structurerende keuzes uitgewerkt en opgenomen die richting geven aan de ruimtelijke inrichting van het landelijk gebied. Dit 'ruimtelijk ontwikkelperspectief' wordt naast uit de structurerende keuzes uit de brief 'Water en Bodem sturend' van het Rijk van 25 november jl. verder opgebouwd uit de volgende structurerende keuzes voor de volgende thema's:

- Overgangsgebieden rondom stikstofgevoelige Natura 2000-gebieden, waarin het landgebruik en waterpeil een bijdrage moeten leveren aan natuurherstel.
- Bufferzones rondom beekdalen.
- Inpassing Natuur Netwerk Brabant, waaronder areaal nieuwe natuur en agrarische natuur en natte natuurparels.
- Ruimte voor waterberging.
- Invulling 10% groenblauwe dooradering.
- Bescherming van bruikbare landbouwgrond voor behoud vruchtbare landbouwgronden, extensiveringsopgave en andere doelen.

De keuzes over de bovenstaande thema's worden zoveel als mogelijk gemaakt in samenhang met aspecten van volksgezondheid, dierziekten & zoönosen, geurhinder, fijnstof e.d., in lijn met vigerende regelgeving.

Toepassing principes Omgevingsvisie en Beleidskader Leefomgeving en samenhang 'ruimtelijke voorstel'

Het ruimtelijk ontwikkelperspectief wordt ontwikkeld op basis van de principes uit de Omgevingsvisie en het ontwerp Beleidskader Leefomgeving (vaststelling door PS vindt waarschijnlijk uiterlijk in mei 2023 plaats) in samenhang met het 'ruimtelijke voorstel' dat op grond van het Programma NOVEX aan de provincie wordt gevraagd (gericht op integrale afweging van alle opgaven en ruimteclaims voor Noord-Brabant).



4 Maatregelen

Van doelen en structurerende keuzes naar typen maatregelen

Bij het vertalen van de doelen en structurerende keuzes naar maatregelen worden in het BPLG drie typen maatregelen onderscheiden. Bij elke type maatregel verschilt de wijze waarop de provincie haar rol in samenwerking met partners wil invullen:

1. Generieke maatregelen: doelen, uitwerking én maatregelen worden nationaal en/of provinciaal bepaald en zijn gelijk voor hele provincie. Een voorbeeld hiervan is de IOV en % reductie emissies.
2. Generiek – Gebiedsgerichte maatregelen: doelen en uitwerking worden generiek bepaald, met ruimte voor een gebiedsspecifieke invulling en inpassing van maatregelen. Een voorbeeld: de toepassing van KRW-maatregelen bij beekinrichting.
3. Gebiedsgerichte maatregelen: doelen/randvoorwaarden worden generiek bepaald, met ruimte voor een gebiedsgerichte uitwerking van doelen en invulling maatregelen. Een voorbeeld: de bossenstrategie.

	Doel / Randvoorwaarden	Uitwerking	Maatregel
Generiek	N/P	N/P	N/P
Generiek - Gebiedsgericht	N/P	N/P	G
Gebiedsgericht	N/P	G	G

N/P = nationaal en/of provinciaal bepaald
 G = in gebieden bepaald

Categorieën van maatregelen

De nationale en provinciale doelen en de drie typen maatregelen zullen in het BPLG worden uitgewerkt in een aantal maatregelenpakketten. Voorlopig onderscheiden we daarbij de volgende 15 categorieën van maatregelen. Deze zullen bij het ontwikkelen van het BPLG verder worden ingevuld.

Uitwerking in categorieën van maatregelen BPLG

Doelen BPLG	Generieke maatregelen (landelijk en provinciaal)	Gebiedsgerichte maatregelen (incl. generiek-gebiedsgericht)
Natuur & Stikstof	Aanpak emissiereductie piekbelasters	Natuurherstel in én buiten Natura 2000 gebieden
	Emissiereductie ammoniak / NH3	Uitbreiding natuur- en bosareaal: Natuur Netwerk Brabant (NNB) en bossenstrategie
Water	Kwaliteitsverbetering van oppervlakte- en grondwater(lichamen)*	Uitbreiding areaal groenblauwe dooradering
	Herstel grondwaterbalans	Waterbeheer en inrichting / peil aanpassingen
Klimaat	Uitstootreductie broeikasgassen (CO2, N2O, methaan)	Klimaatadaptatie (waaronder waterveiligheid)
	Bodemkoolstofvastlegging	
Perspectief Agrarische ondernemers	Vraag en aanbod ontwikkelruimte stikstof: oplossen probleem PAS-melders & interimers	Gebiedsgerichte ondersteuning extensivering & transitie landbouw
	Generieke ondersteuning extensivering & transitie landbouw	

Samenhangende kansen leefbaarheid

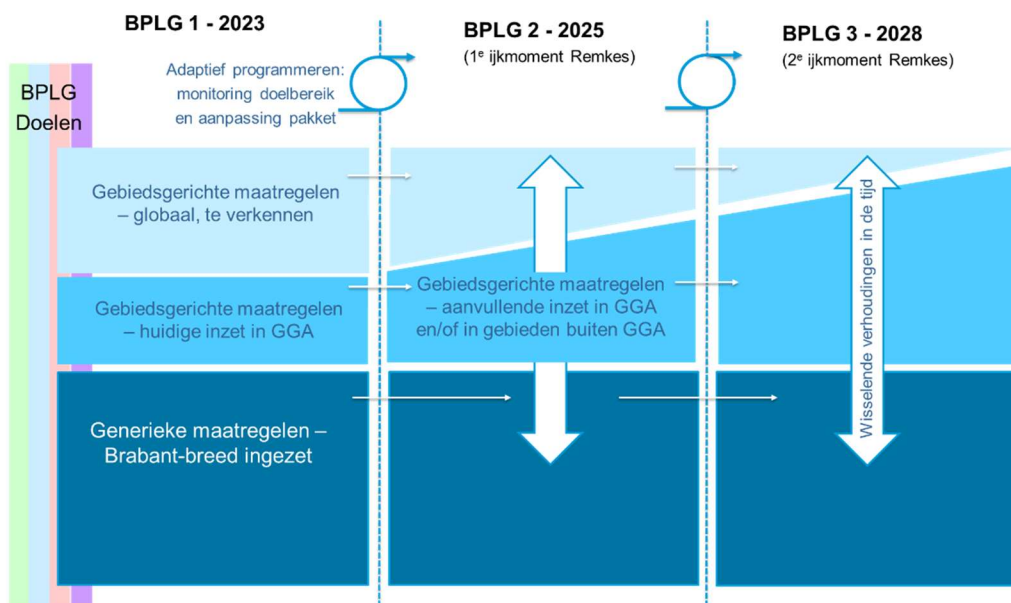
* In overeenstemming met de kamerbrief Water en Bodem Sturend geven we in samenwerking met waterschappen en andere gebiedspartners in het gebiedsprogramma ook aan welke maatregelen waar nodig zijn om de doelen vanuit de KRW, de Nitraatrichtlijn, de Richtlijn duurzaam gebruik van gewasbeschermingsmiddelen en de Vogel- en Habitatrichtlijn te halen, bijvoorbeeld met betrekking tot mest en teelten (in aansluiting bij het addendum 7e NAP en de derogatiebeschikking). Inzet is dit zodanig te doen dat een rendabele exploitatie van deze gronden mogelijk blijft, ten behoeve van een realistisch verdienmodel voor de landbouw

Ontwikkelpad van maatregelen in de tijd

We ontwikkelen in het BPLG een mix van generieke en gebiedsgerichte maatregelen. Generieke maatregelen kunnen we relatief snel Brabant breed invoeren. In het eerste gebiedsprogramma nemen we ook de resultaten op uit de lopende GGA gebiedsprocessen. Aanvullende gebiedsgerichte maatregelen worden globaal beschreven zodat er ruimte is voor nadere uitwerking in gebieden en flexibiliteit in de uitvoering. Op deze wijze is er de benodigde tijd en ruimte voor een zorgvuldig gebiedsproces samen met (agrarische) bedrijven, grondbezitters, bewoners en maatschappelijke organisaties. Bij de uitwerking in gebieden zullen ook samenhangende kansen voor versterking van leefbaarheid van het landelijk gebied zoveel mogelijk worden benut.

Naarmate de tijd vordert zal het aandeel aan concrete gebiedsgerichte maatregelen kunnen toenemen. De combinatie van generieke en gebiedsgerichte maatregelen zal uiteindelijk moeten zorgen voor het bereiken van de doelen. Afhankelijk van de uitkomsten van de monitoring op de effecten van de genomen maatregelen zal het maatregelenpakket zich verder ontwikkelen.

Ontwikkelpad van maatregelen in de tijd verhoudingen kunnen verschuiven in opeenvolgende versies BPLG



5 Participatie en externe governance

Uitgangspunten participatie en externe governance

De ambitie en doelen zijn leidend voor de invulling van de samenwerking met onze Brabantse partners. Daarin is in de afgelopen periode al veel tot stand gekomen. Gezien het ambitieuze tijdspad tot 1 juli 2023 zal eerst zoveel mogelijk gebruik worden gemaakt van al bestaande overleggen die binnen Noord-Brabant bestaan. De (tussen)resultaten van het BPLG worden in de bestuurlijke overleggen waarin de transitie van het landelijk gebied aan de orde komt, geagendeerd. Dit zijn:

- Brabant Brede Tafel Stikstof.
- Bestuurlijk Overleg Transitie Landbouw.
- NBWB-GS (overleg met de waterschappen).
- Bestuurlijk Overleg Natuur & GGA.
- Stuurgroep GGA.

Hiermee behouden we voortgang en slagkracht. Op weg naar 1 juli 2023 zullen we samen met onze partners verkennen of in de bestaande overlegstructuur verdere aanpassingen nodig zijn.

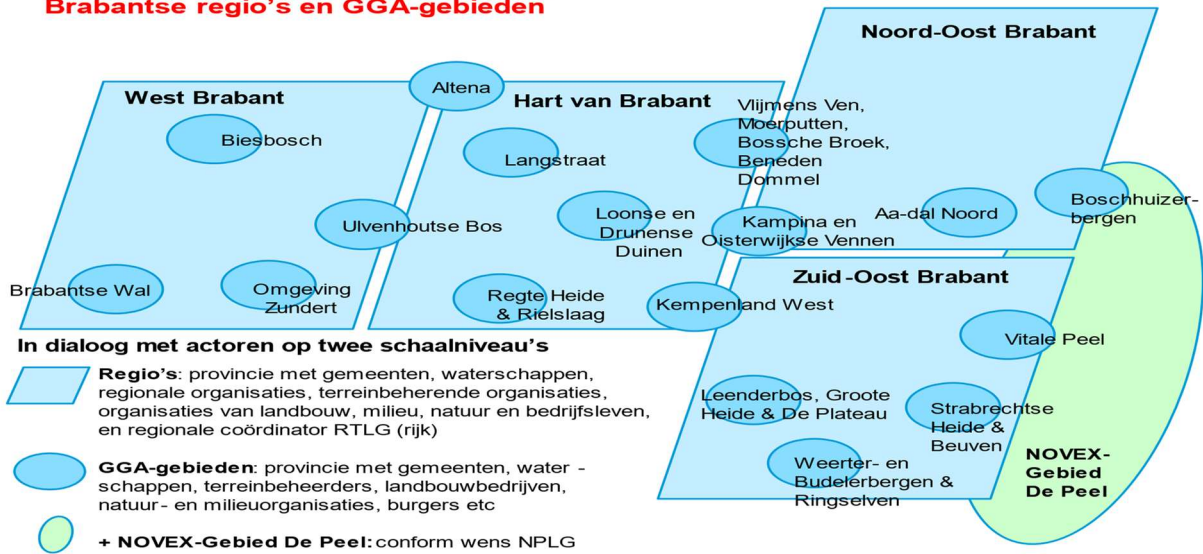
Het BPLG zal een extra impuls geven aan de integrale aanpak van natuur, water en klimaat in samenhang met perspectief voor de landbouw en andere opgaven. In de agendering van de bestaande overleggen zal dit extra aandacht krijgen. Bij de verdere uitwerking van de participatie voor het BPLG zal het Brabants Participatiekompas worden gebruikt als hulpmiddel.

Extra inzet op twee schaalniveaus voor participatie en governance in Noord-Brabant

We gaan extra inzetten op participatie over het BPLG op twee schaalniveaus:

- We blijven vol inzetten op de bestaande structuur en organisatie van de zeventien bestaande GGA-gebieden. Die worden benut voor overleg over de invulling van het maatregelenpakket per gebied en richten zich met name op de in de gebieden aanwezige gemeenten, waterschappen en andere betrokken organisaties. Vanuit het uitgangspunt om zo veel als mogelijk aan te sluiten bij al bestaande overleggen gaan we daarnaast in overleg in en met de vier bestaande
- Brabantse regio's in een brede samenstelling van gemeenten, waterschappen, TBO's, landbouworganisaties, en natuur- en milieuorganisaties.

Participatie en externe governance in beeld Brabantse regio's en GGA-gebieden



Betrekken Inwoners

De wijze waarop we de Brabantse inwoners betrekken bij het BPLG wordt bepaald bij de verdere uitwerking van het participatie- en communicatietraject. Daarbij wordt nauw samengewerkt met 'Brabant Schakelt'. Met regio's/gemeentes en andere partners zal worden afgestemd hoe we hun inwoners en achterban het beste kunnen betrekken.

Gebieds- en partnerbenadering periode na 1 juli 2023

We bepalen in overleg met de Brabantse partners of het gekozen regionale niveau het juiste schaalniveau is voor de verdere planvorming ná 1 juli 2023. Of dat we dan moeten kiezen voor een andere regionale indeling of voor bv. subregio's.

6 Productbeeld, aanpak, financiën, monitoring, verantwoording en evaluatie

Status van het BPLG

Uit de op 25 november gepubliceerde Handreiking voor de gebiedsprogramma's NPLG volgt dat het BPLG als een programma onder de Omgevingswet geïncorporeerd wordt (p. 4). Dit kerninstrument van de aanstaande Omgevingswet (inwerkingtreding verwacht op 1 juli 2023) sluit het beste aan bij de opgave: een thematische en/of gebiedsgerichte uitwerking en uitvoering van het provinciale beleid op hoofdlijnen.

Het BPLG heeft ook de status van het Gebiedsplan op basis van de Wsn (zie p. 62 Ontwikkeldocument). Dit betekent dat de elementen uit artikel 1.12 fa Wsn, welk artikel gaat over het Gebiedsplan o.b.v. de Wsn, herleidbaar terug moeten komen in het BPLG. De link naar de Wsn heeft ook de consequentie dat er bij het gebiedsprogramma de sociaal-economische effecten van te nemen maatregelen in beeld gebracht dienen te worden.

Of een planMER nodig is voor het BPLG is afhankelijk van de inhoud: is het BPLG kaderstellend voor vervolgbesluiten en/of hebben de maatregelen die erin worden opgenomen gevolgen

voor Natura 2000 gebieden. Op dit moment vindt nog overleg plaats en wordt verder advies ingewonnen over de plan-MER-plicht voor het BPLG.

Voorlopige inhoudsopgave

Mede op basis van de informatie in het Ontwikkeldocument en de Handreiking gaan we voorlopig uit van de volgende inhoudsopgave van het BPLG:

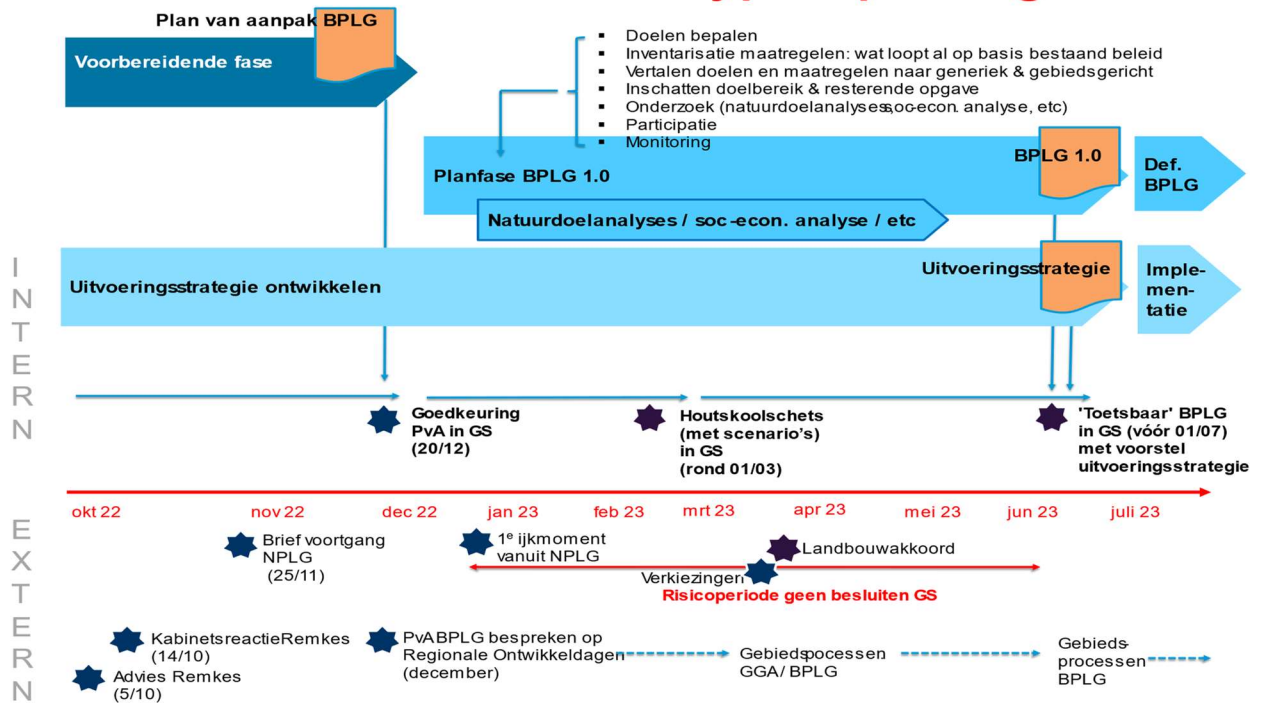
- 1. Ambitie en doelen**
 - Het Brabantse verhaal en de Brabantse aanpak
 - Nationale en provinciale kerndoelen voor Natuur, Water & Klimaat
 - Uitwerking duurzaam en levensvatbaar perspectief landbouw + kansen leefbaarheid
- 2. Structurende keuzes**
 - Ruimtelijk ontwikkelperspectief met (globale) structurende keuzes
- 3. Beleidskeuzes en maatregelen**
 - Pakket 'Generieke maatregelen'
 - Pakket 'Gebiedsgerichte maatregelen'
 - Onderbouwing doelbereik (> nodig voor monitoring en doorrekening door PBL-RIVM-WUR, als basis voor toekenning van de middelen uit Transitiefonds)
- 4. Analyses en participatie**
 - Beschrijving resultaten onderzoek (natuurdoelanalyses, sociaal-economische effecten etc.)
 - Beschrijving resultaten participatietraject tot 1 juli 2023 en aanpak voor vervolg
- 5. Uitvoeringsstrategie en investeringen**
 - Opzet monitoring voortgang en doelbereik en uitvoeringsstrategie
 - Voorstel dekking investeringskosten en kosten van beheer, onderhoud en exploitatie

Mijlpalen en werkzaamheden

Met het vaststellen van dit Plan van Aanpak voor het BPLG is de voorbereidende fase gereed en wordt gestart met de planfase, welke gericht is op een toetsbaar BPLG per 1 juli 2023. Een belangrijke mijlpaal is begin maart een 'houtschoolschets' van het BPLG.

Naast de ontwikkeling van het BPLG wordt tevens gewerkt aan een uitvoerings- en financiële strategie voor de uitvoering van het BPLG. De ontwikkeling hiervan loopt parallel aan het ontwikkelen van het BPLG.

Mijlpalenplanning BPLG



Financiën

Het BPLG gaat dienen als fundament voor de toekenning van de middelen uit het Transitiefonds. Vooruitlopend op het BPLG zal via versnellingsvoorstellen (de zogenoemde 'fiches') op reeds beschikbare middelen worden ingezet.

Monitoring, verantwoording en evaluatie

De monitoring van het BPLG zal vanuit het Rijk via meerdere sporen verlopen. Zo zal de Ecologische Autoriteit de ecologische onderbouwing van de natuurdoelanalyses en het BPLG toetsen. Het doelbereik van het BPLG zal worden getoetst door de combinatie van PBL-RIVM-WUR. Deze toetsen op doelbereik zullen voor het Rijk als basis dienen voor toekenning van middelen uit het Transitiefonds. Na 1 juli 2023 komt er een jaarlijkse cyclus van monitoring, evaluatie, verantwoording en bijsturing. Daarvoor wordt zoveel gebruik gemaakt van bestaande monitoringsstelsels voor natuur, stikstof, water (KRW) en klimaat (KEV). Provincies en gebiedspartners zijn verantwoordelijk voor het verzamelen en beschikbaar stellen van gegevens om de voortgang, het doelbereik en eventuele neveneffecten in beeld te kunnen brengen.