



GROTE OOGST

Plan van Aanpak

Verduurzaming bedrijventerrein
Rietvelden–Vutter–Ertveld



Managementsamenvatting	3
1. Vooraf	5
2. Lokale kansen en opgaven.....	5
2.1 Verkenning duurzame economie op Rietvelden-Vutter-Ertveld	6
2.2 Nulmeting.....	7
2.3 Doelen Energietransitie	7
2.4 Doelen Klimaatadaptatie	8
2.5 Doelen Circulaire economie	9
3. Activiteiten en programma.....	9
3.1 Toelichting bij actielijn 1 – Energiebesparing en Duurzaam economisch (ver)bouwen	9
3.2 Toelichting bij actielijn 2 – Local Energy Hub en Basisvoorziening energienet	11
3.3 Toelichting bij actielijn 3 – Groen, klimaatbestendig en duurzame mobiliteit.....	12
3.4 Toelichting bij actielijn 4 – Circulaire economie.....	13
4. Wijze van samenwerken, sturing en monitoring	14
4.1 Monitoring	15
5. Verdeling rollen, taken en verantwoordelijkheden.....	15
5.1 Looptijd en planning van individuele activiteiten / projecten	17
5.2 Begroting en dekking van de uitvoering	17
Bijlage 1 Info over begroting.....	18
Bijlage 2 Inbreng partners	18
Bijlage 3 Tussenbalans - Verkenning duurzame economie - Rietvelden Ertveld Vutter.....	22
Bijlage 4 Gebiedstvisie Bedrijventerrein Rietvelden, bureau Kragten.....	22

Managementsamenvatting

Bedrijventerrein Rietvelden-Vutter-Ertveld is door de provincie gekwalificeerd als Grote Oogst-terrein in termen van energietransitie, CO₂-reductie, circulariteit, klimaatadaptie en stikstofreductie. We hebben op deze thema's een verkenning uitgevoerd naar mogelijkheden om bedrijfseconomische ontwikkeling en groei te verbinden met duurzame oplossingen voor het bedrijventerrein. Op basis van de gevoerde gesprekken met bedrijven en een nulmeting hebben we in onderliggend Plan van Aanpak per thema doelen voor 2026 en 2030 en een actielijn geformuleerd. Tevens is per thema aangegeven met welke partners wij deze doelen willen bereiken.

Actielijn 1: Energiebesparing en Duurzaam economisch (ver)bouwen

Doelen 2026:

- Het gasverbruik is minimaal met 15% afgenomen t.o.v. nulmeting;
- Opwek zonnestroom is minimaal met 50% toegenomen;
- Ten minste 55% van de gebouwen heeft energielabel C of beter.

Voornaamste acties:

- Aanbieden van energiescans;
- Ontwikkelen 'klantreis energiebesparing' met op uitvoering gericht stappenplan, waar bedrijven eenvoudig en doelgericht mee aan de slag kunnen;
- Enthousiasmeren van vastgoedeigenaren van bedrijfsverzamelgebouwen om maatregelen te treffen op het gebied van energiebesparing, vergroening en duurzame mobiliteit;
- In kaart brengen welke verduurzamingsmaatregelen generiek en schaalbaar zijn en zo mogelijk collectief kunnen worden uitgevoerd;
- Promoten van bewezen verduurzamingsmethoden, die ook de optie bieden voor financiering;
- Ontwikkelen van een gebiedsgerichte aanpak voor gebieden met panden met energielabel E, F of G.

Actielijn 2: Local Energy Hub en Basisvoorziening energienet

Doelen 2026:

- Voornaamste randvoorwaarden zijn gecreëerd voor grootschalige energietransitie van bedrijventerrein Rietvelden-Vutter-Ertveld. Daarbij denken we aan een laadstation voor het opladen van batterijen, een laadplein voor e-trucks, een digitaal energieplatform, een gesloten distributie systeem;
- Er is zicht op wat nodig is voor het realiseren van de 2030-doelen en om te komen tot een energieneutraal bedrijventerrein in 2045 of zoveel eerder als mogelijk.

Voornaamste acties:

- Inventarisatie van dakoppervlaktes + geschiktheid van de daken voor het aanleggen van zonnestroomsystemen en draagvlakonderzoek onder dakeigenaren tot investering/verhuur ten behoeve van aanleg van zonnestroominstallaties;
- 'Energie-uitwisseling met de burens' mogelijk maken;
- Ontwikkelen campagne 'zon-op-bedrijfsdaken' met opslag in een batterijsysteem;
- Laadinfrastructuur met opslag (in batterijcontainers) flexibel in te zetten om de energietransitie bij bedrijven te bevorderen en te ondersteunen.

Actielijn 3: Groen, klimaatbestendig en duurzame mobiliteit

Doel 2026:

- Maximaal 70% van het terrein oppervlak is verhard (nu nog ruim 80%);
- Minimaal 30% is groen (nu nog < 20%);
- Minimaal 50% oppervlak (nu is dat nog 100%) voert niet direct af naar het gemengde riool door af te koppelen, te infiltreren of vertraagd af te voeren door tijdelijk vasthouden.

Voornaamste acties:

- Opstellen gebiedspaspoort om te bepalen wat we moeten doen om als bedrijventerrein in 2030 groen en klimaatbestendig te zijn;
- Ontwikkelen en implementeren van een modulair Klimaatadaptatieplan voor het aanbrengen van groene gevels en daken bij bestaande panden en het ontsteden van privaat terrein;
- Diverse acties ter stimulering van duurzame mobiliteit.

Actielijn 4: Circulaire Economie

Doel: In 2026 ten minste 10% afname primaire afvalstoffen.

Voornaamste acties:

- In beeld brengen van het energieprofiel van bedrijven;
- Reststromen-analyse om de meest waardevolle reststromen op het bedrijventerrein te identificeren + matchmaking om vraag en aanbod bij elkaar te brengen, waarbij kansrijke matches opgewerkt worden tot een businesscase en/of investeringsbeslissing;
- Ondernemers enthousiasmeren om mee te doen aan workshops CIRCO-Tracks;
- Bedrijven hebben al een wettelijke plicht om afval te scheiden. We gaan bedrijven daar nog eens op wijzen in combinatie met handhaving en het aanbieden van gratis quick scans om de scheidingsmogelijkheden voor het bedrijf in beeld te brengen. Matchmaking van vraag en aanbod maakt daar onderdeel van uit.

Stikstofreductie

Stikstof is in het voorliggende Plan van Aanpak niet expliciet opgenomen als thema. Vanuit Grote Oogst wordt bij uitvoering van alle projecten gestreefd naar een integrale aanpak die ook leidt tot een stikstofreductie. Dit gebeurt onder andere via:

1. Zoveel mogelijk duurzaam opgewekte elektriciteit lokaal gebruiken door de inzet van een energy hub, met minder stikstof uit kolen- en gascentrales als gevolg;
2. Energiebesparing, verduurzaming op gebouwniveau en elektrificatie van bedrijfsprocessen, met een vermindering van stikstof uit de pijp;
3. Koppelkansen benutten voor duurzamer transport. Bijvoorbeeld via elektrische voertuigen en/of de benodigde laadinfrastructuur daarvoor. Of door transport te verplaatsen van weg naar water, met stimulering van het gebruik van elektrisch varen. Dit levert minder mobiliteitsgerelateerde stikstof.

De uitvoering van het Plan van Aanpak staat onder leiding van een stuurgroep met daarin een vertegenwoordiging van de voornaamste stakeholders, waaronder RIVU, gemeente en provincie. De werkwijze van stuurgroep, procesmanager en opgaveteams is erop gericht zoveel mogelijk integraal, gebiedsgericht en resultaatgericht samen te werken. De partijen zijn zich ervan bewust dat de projectorganisatie duurzaam en met voldoende capaciteit moet worden ingericht om het tot een succes te maken. De inbreng van menskracht en financiële middelen is daar ook op gericht.

Looptijd van het Plan van Aanpak is 4 jaar. Het Plan van Aanpak treedt in werking op 1 januari 2023 en eindigt op 31 december 2026.

1. Vooraf

Samen met ondernemersvereniging Rietvelden – de Vutter – Ertveld (RIVU) gaan we aan de slag met verduurzaming van het bedrijventerrein. Uitgedaagd door de provincie Noord Brabant hebben we samen een ambitieus Plan van Aanpak opgesteld. Dat de RIVU daar serieus werk van wil maken blijkt uit de recente aanstelling van een parkmanager voor het faciliteren van de uitvoering van het Plan van Aanpak.

Eind mei 2022 is het nieuwe Bestuursakkoord gemeente 's-Hertogenbosch 2022-2026 gepresenteerd: 'Slagkracht en ambitie: Met lef en energie de toekomst in'. We gaan actief en concreet werken aan de overgang (transitie) van fossiele energie naar hernieuwbare energie. Daarmee leveren we onze bijdrage aan het zoveel mogelijk voorkomen van klimaatverandering. We versnellen onze ambitie van klimaatneutraliteit in uiterlijk 2050 naar uiterlijk 2045. Dit betekent dat we al voor 2030 extra aan de slag gaan met schone energieopwekking. Concreet: 50 ha zon op land en 16 windmolens in Rosmalense Polder in combinatie met versnelling van grootschalige zonne-energie op bedrijfsdaken. En we zetten in op energiebesparing, multifunctioneel ruimtegebruik (parkeerplaatsen in combinatie met zonnepanelen) en meer ruimte voor groen en water.

We gaan daarvoor naast wijken en gebouwen ook onze bedrijventerreinen slimmer inrichten, beter bereikbaar maken voor fietsers en vergroenen, de waterveiligheid verbeteren en de kans op wateroverlast verminderen. We zorgen ervoor dat we hierbij de bodem en ondergrond gezond houden. Deze ambitieuze energietransitie en klimaatadaptieve doelstellingen vragen om een daadkrachtige aanpak. Ook de recente ontwikkelingen op de energiemarkt met de sterk gestegen energietarieven vragen daarom. De realisatie van onze ambitie is mede afhankelijk van Europees, nationaal en provinciaal klimaatbeleid en vraagt ook nadrukkelijk om inzet van bedrijven en inwoners in de stad. We zoeken daarbij nadrukkelijk naar samenwerking met partners als provincie, Enexis, bedrijfsleven en Waterschap om ambities en inzet van capaciteit en middelen goed op elkaar af te stemmen. Verbinden is geen doel op zich, maar moet bijdragen aan vergroten van de impact. We gaan daarbij ook op zoek naar mogelijkheden voor verdere vermindering van afval en stimulering van hergebruik conform het principe van de Ladder van Lansink.

De doelstellingen zijn in het Plan van Aanpak vertaald in concrete acties voor Rietvelden-Vutter-Ertveld. De uitvoering van het Plan van Aanpak zal hiermee een substantiële bijdrage leveren aan de overall-doelstelling van gemeente 's-Hertogenbosch om uiterlijk in 2045 klimaatneutraal te zijn.

2. Lokale kansen en opgaven

Bedrijventerrein Rietvelden-Vutter-Ertveld is door de provincie gekwalificeerd als grote oogst terrein in termen van energietransitie, CO₂-reductie, circulariteit, klimaatadaptie en stikstofreductie. In 's-Hertogenbosch is dit ons grootste bedrijventerrein zowel in oppervlakte (ca. 280 ha) als aantal bedrijven (ruim 550). Dagelijks werken er bij de bedrijven bijna 10.000 mensen. Voorts zijn er veel passanten en ontvangen bedrijven dagelijks bezoek. En door haar ligging (aangesloten op de Maas via de Industriehaven, nabij station en nabij knooppunt Empel A2/A59) kansrijk voor verduurzaming mobiliteit. De uitstraling van het terrein is voor gemeente en ondernemers een belangrijk visitekaartje. In de afgelopen 20 jaar zijn door inspanning van gemeente, provincie en bedrijven in de openbare ruimte en via herstructurering de nodige verbeteringen aangebracht en heeft multimodaal transport een forse groei doorgemaakt.



Middengebied Rietvelden: situatie jaren tachtig



Resultaat na herontwikkeling (2021)

Daarnaast zijn braakliggende terreinen nagenoeg allemaal ingevuld. Dit alles heeft bijgedragen aan een aantoonbaar betere uitstraling en een meer toekomstgericht bedrijventerrein.



Voormalig CHV terrein



Resultaat na herontwikkeling

Maar er is nog veel werk te verzetten om het bedrijventerrein ook toekomstbestendig te maken. Dit is voor bedrijven en overheden van belang als vestigingsplaats voor economische activiteiten, het behoud van werkgelegenheid en het behouden en doorontwikkelen van regionaal gewortelde bedrijven. Bedrijventerreinen kunnen ook bijdragen aan een duurzame economie. Ambities van ondernemers en overheden verbinden die verband houden met klimaatverandering. Gezamenlijk maatregelen treffen die substantieel bijdragen aan circulariteit, klimaatadaptatie, energietransitie en CO₂-reductie. Zeker op een bedrijventerrein als De Rietvelden liggen er concrete kansen, gezien de aanwezigheid van bedrijven in de zwaardere milieucategorie. Kansen, omdat deze bedrijven actief zijn op het gebied van multimodaal transport (o.a. BCTN, Brouwers, H&B, Smart Hub Logistics), productie (o.a. Heineken, Pali-groep, PPG Coatings, Bonda, Asphalt.NU, GTO Plating) of inzameling en hergebruik van reststoffen (o.a. AVI autoshreder, Van Lijssel, Barten, Van Erp Metaalhandel). We gaan vanuit een integrale, gebiedsgerichte aanpak samen met de bedrijven resultaatgericht aan de slag. Vanuit de provincie, de RIVU en de gemeente gaan we ondernemers daarbij enthousiasmeren, stimuleren en faciliteren. Zowel gericht op het realiseren van duurzaamheidsmaatregelen op bedrijfsniveau als collectieve maatregelen op gebiedsniveau.

2.1 Verkenning duurzame economie op Rietvelden-Vutter-Ertveld

In opdracht van de gemeente en RIVU heeft adviesbureau VNO-NCW Co-creatie in het voorjaar van 2022 een verkenning uitgevoerd naar mogelijkheden om bedrijfseconomische ontwikkeling en groei te verbinden met duurzame oplossingen voor het bedrijventerrein. Op basis van gesprekken met ondernemers van het bedrijventerrein zien de adviseurs van VNO-NCW Co-creatie:

- Een groot belang en urgentie bij bedrijven om zaken op te pakken;
- Grote betrokkenheid en bereidheid om aan vervolgentrajecten mee te doen en om zo samen met andere bedrijven en overheden oplossingen te realiseren;
- De wil om samenwerkingskracht en realisatiekracht op het bedrijventerrein te versterken;
- Om dit waar te maken vragen bedrijven hierbij om ontzorging.

In de uitvoering zal nadrukkelijk aansluiting worden gezocht bij de Gebiedsvisie Rietvelden, die in opdracht van RIVU in februari 2022 is opgesteld door bureau Kragten. Het rapport is als bijlage bijgevoegd. Hierin staat een aantal oplossingsrichtingen om het bedrijventerrein veiliger, groener en meer leefbaar te maken. Deze zijn opgenomen in de actielijnen van dit Plan van Aanpak.

2.2 Nulmeting

Naast de verkenning is een nulmeting uitgevoerd van beschikbare (energie)data binnen de gemeente, provincie, Enexis, Waterschap Aa en Maas en Miltop.

Op basis van uitkomsten van de verkenning door VNO-NCW Co-creatie, de nulmeting en in samenspraak met betrokken partijen zijn voor het bedrijventerrein voor 2026 en 2030 de volgende ambities en doelstellingen geformuleerd.

2.3 Doelen Energietransitie

In 2026 na afronding van het Plan van Aanpak zijn minimaal de volgende doelen gerealiseerd:

- Het collectieve gasverbruik is minimaal met 15% afgenomen t.o.v. nulmeting, door onder meer verduurzaming van gebouwen en elektrificatie van productieprocessen;
- Ten minste 55% van de gebouwen heeft energielabel C of beter;
- Voornaamste randvoorwaarden zijn gecreëerd voor grootschalige energietransitie van bedrijventerrein Rietvelden-Vutter-Ertveld. Daarbij denken we aan een laadstation voor het opladen van batterijen, een laadplein voor e-trucks, een digitaal energieplatform, een gesloten distributie systeem;
- Is er zicht op wat nodig is voor het realiseren van de 2030-doelen en om te komen tot een energieneutraal bedrijventerrein in 2045 of zoveel eerder als mogelijk.

Doelen voor de energietransitie in 2030 zijn opgenomen in onderstaande tabel.

Tabel 1: Doelen 2030 Energietransitie bedrijventerrein Rietvelden-Vutter-Ertveld

indicator	nulmeting	doel 2030	t.o.v. nulmeting
gasverbruik	18,1 mln m ³ (2019) = 177 GWh	12,7 mln m ³ = 124 GWh	30% ↓
elektraverbruik	117 GWh	135 GWh *	15% ↑
energieverbruik (gas + elektra)	294 GWh	259 GWh	12% ↓
CO ₂ -uitstoot	76 kton	34 kton **	55% ↓
opwek zonnestroom	17,5 GWh (2021) = 15% van elektraverbruik	35 GWh = 27% van elektraverbruik	100% ↑
opwek windenergie	29,7 GWh (2022) = 25% van elektraverbruik	30,0 GWh *** = 23% van elektraverbruik	0%
energielabel bedrijfsgebouwen	45% gebouwen heeft minimaal energielabel C (2021)	90% gebouwen heeft minimaal label C; 50% heeft minimaal label A	100% ↑

Bronnen: diverse o.a. gemeente, provincie, Enexis, Miltop

* Het elektriciteitsgebruik zal naar verwachting licht toenemen, door enerzijds energiebesparing en opwek en opslag van duurzame elektriciteit achter de meter en anderzijds de inzet van warmtepompen en e-boilers en elektrisch vervoer.

** De CO₂-uitstoot ten gevolge van elektriciteitsverbruik daalt autonoom door de verduurzaming van de landelijke elektriciteitsmix als gevolg van de toename van hernieuwbare opwek. Volgens het Klimaatakkoord is de landelijke elektriciteitsmix in 2050 helemaal CO₂-vrij. Volgens het PBL (2021) bedroeg de emissiefactor van elektriciteit in 2019 0,37 kg CO₂/kWh en daalt de emissiefactor naar 0,21 kg CO₂/kWh in 2025 respectievelijk 0,09 kg CO₂/kWh in 2030.

*** De Visie Energielandschap biedt - na realisatie in 2021 van de 4 windturbines op de Rietvelden e.o. - aan de noordkant van de stad geen ruimte meer voor extra windturbines. VNO NCW Co-creatie heeft wel gesignaleerd, dat ondernemers dat wel wensen, maar daar is fysiek en vergunningtechnisch geen ruimte voor. Ter info. De jaarlijks opgewekte elektriciteit per windmolen van 4 MW bedraagt ca. 11,8 GWh met een vermeden CO₂-uitstoot van jaarlijks gemiddeld 2,5 kton, CE Delft 2022.



Opwekking van zonne-energie op bedrijfsruimte op bedrijventerrein De Rietvelden

2.4 Doelen Klimaatadaptatie

In 2026 na afronding van het Plan van Aanpak zijn minimaal de volgende doelen gerealiseerd:

Tabel 2: Doelen 2026 Klimaatadaptatie bedrijventerrein Rietvelden-Vutter-Ertveld

indicator	nulmeting	doel 2026	t.o.v. nulmeting
verhardingskaart Miltop	Ruim 80% van het terrein is verhard	Maximaal 70% is verhard	14% ↓
groenkaart Miltop	< 20% is 'groen' aangebracht; er is onvoldoende sponswerking van de bodem mogelijk. Ook relevant voor hitteductie (groene daken)	Op minimaal 30% is 'groen' aangebracht (terrein inclusief bebouwing; er is voldoende sponswerking van de bodem mogelijk)	50% ↑
hemelwaterafvoer	100% oppervlak bedrijventerrein voert direct af naar het gemengde riool	Minimaal 50% oppervlak voert niet direct af naar het gemengde riool door af te koppelen, te infiltreren of vertraagd af te voeren door tijdelijk vasthouden	50% ↑

Bronnen: verhardingskaart en groenkaart Miltop + gemeentelijk rioleringsplan

2.5 Doelen Circulaire economie

In 2026 na afronding van het Plan van Aanpak zijn minimaal de volgende doelen gerealiseerd:

Tabel 3: Doelen 2026 Circulaire economie bedrijventerrein Rietvelden-Vutter-Ertveld

indicator	nulmeting	doel 2026	t.o.v. nulmeting
primaire afvalstoffen	56,6 kton (2021)	50 kton	10% ↓

Bron: Landelijk Meldpunt Afvalstoffen

3. Activiteiten en programma

Op basis van gesprekken die adviseurs van VNO-NCW Co-creatie in het voorjaar 2022 met ondernemers hebben gevoerd, signaleren zij een aantal kansrijke deelopgaven die een belangrijke bijdrage kunnen leveren aan de transitie naar een duurzaam bedrijventerrein. In de rapportage van VNO-NCW Co-creatie ('Tussenbalans - Verkenning duurzame economie - De Rietvelden, Het Ertveld en de Vutter', bijlage 3) zijn vier kansrijke actielijnen benoemd. In overleg met de provincie en RIVU zijn die nader geconcretiseerd, waarmee ook aan gedeeld eigenaarschap invulling is gegeven.

Actielijn	activiteiten	gericht op
1 Energiebesparing en Duurzaam economisch (ver)bouwen	Met energiescans en nazorg bedrijven faciliteren om te voldoen aan de energiebesparingsplicht. En aanpak ontwikkelen voor verduurzaming van panden met energielabels D en E; Gebiedsontwikkeling voor panden met label F en G	Collectief en individuele bedrijven
2 Local Energy Hub	Maximaal onafhankelijk worden van het centrale energienet door samen lokaal energie opwekken, delen, opslaan en balanceren van pieken en dalen.	collectief
3 Ruimte voor groen en water en duurzame mobiliteit	Elektrisch groenvaren in de binnenvaart, duurzame mobiliteit + (collectief) vrachtwagen parkeren creëert elders ruimte voor groen en waterberging en maakt energie opwekken en tijdelijk opslag in batterijen mogelijk.	collectief
4 Circulaire economie	Matchmaking van rest- en grondstoffen	individuele bedrijven

3.1 Toelichting bij actielijn 1 – Energiebesparing en Duurzaam economisch (ver)bouwen

Bij de energietransitie start alles met energiebesparing. Dit Plan van Aanpak is erop gericht om MKB-bedrijven hierbij zoveel mogelijk te ontzorgen. We faciliteren hen onder meer door energiescans aan te bieden en hen te stimuleren energiebesparende maatregelen te nemen. De bedrijven die door hun verbruik wettelijk daartoe verplicht zijn, stimuleren we met de spreekwoordelijke 'wortel', 'preek' en 'stok' om alle energiebesparende maatregelen te nemen die zij wettelijk verplicht zijn te nemen. Mede met inzet van het bevoegd gezag voldoet vanaf 2027 100% van deze categorie bedrijven aan de energiebesparingsplicht (Activiteitenbesluit milieubeheer). We streven er ook naar dat 50% van deze bedrijven meer doet dan het wettelijk minimum.

NB: Mogelijk dat het ministerie van EZK in 2023 naast de verplichte energiebesparende maatregelen met een terugverdientijd van 5 jaar of korter ook CO₂-verlagende maatregelen toevoegt aan de verplichte maatregelen. Het gaat dan om maatregelen voor het opwekken van eigen hernieuwbare energie, maatregelen voor het overstappen op een andere energiedrager en vasthouden aan de eis in

de SDE++ regeling van 50% netaansluiting voor teruglevering. Deze maatregelen dragen bij aan het verminderen van de CO₂-uitstoot. En mogelijk dat het ministerie van EZK de energiebesparingsplicht uitbreidt naar vergunningsplichtige bedrijven en EU ETS-bedrijven.

Ook gaan we ondernemers ondersteunen bij het verduurzamen van hun bedrijfsgebouwen. Dit doen wij op bedrijfsniveau voor gebouwen met een laag energielabel (minimaal energielabel E) en op collectief niveau voor gebouwen met energielabel F of G. Voor deze laatste type gebouwen is sloop/nieuwbouw mogelijk ook een optie. Doel is: goede bedrijfshuisvesting met deze doelgroep realiseren op een vitaal bedrijventerrein, zodat ook die ondernemers een concrete bijdrage leveren aan de geformuleerde doelstellingen op gebied energietransitie en klimaatadaptatie. Diverse banken hebben concrete oplossingen om ondernemers te helpen aan een hoger energielabel in combinatie met daarop gerichte financiering. Echter het type gebouw en de wil van de ondernemer of pandeigenaar bepalen de haalbaarheid. Met de ondernemers gaan we op zoek naar belangen, motieven, kansen en samenhang. Kartrekker van de uitvoering van deze actielijn wordt geleverd vanuit de gemeente.

We willen onder andere aan de slag met:

- aanbieden van **energiescans** op basis van maximaal 50% eigen bijdrage, waarmee we met inzet van gecertificeerde bedrijven de ondernemer ook inzicht willen geven wat er nog kan wat betreft het koppelen van opwek en gebruik binnen de huidige aansluiting in de meterkast. Daarbij wordt ook gekeken of er sprake is van collectieve opgaven en potenties voor een of meer collectieve oplossingen. Bedrijven met energierekening > €1.000.000 per jaar zullen actief benaderd worden voor een **energie-transitiescan** door de BOM. Dit is een diepgaand onderzoek waarbij de gehele energiehuishouding van het productieproces in kaart wordt gebracht. In de praktijk blijkt dat op basis van deze scan gemiddeld 20% op het energieverbruik bespaard kan worden met investeringen die zich binnen 4 jaar terugverdienen. Zie bom.nl.
- ontwikkelen '**klantreis energiebesparing**' met op uitvoering gericht stappenplan, waar bedrijven eenvoudig en doelgericht mee aan de slag kunnen. Via best practices laten zien dat die klantreis werkt met aantoonbaar resultaat. In overleg met commissie Duurzaam van VNO NCW regio 's-Hertogenbosch heeft de gemeente hierin het voortouw genomen. Samen met de RIVU zal dit gericht onder de aandacht van de bedrijven worden gebracht (zie ook actielijn 3).
- **enthousiasmeren van vastgoedeigenaren** van bedrijfsverzamelgebouwen om maatregelen te treffen op het gebied van energiebesparing, vergroening en duurzame mobiliteit. RIVU en gemeente zal de informatie die nu ontwikkeld wordt actief bij hen onder de aandacht brengen en hen aansporen om maatregelen te treffen (zie ook actielijn 3).
- in kaart brengen welke **verduurzamingsmaatregelen generiek en schaalbaar** zijn en zo mogelijk collectief kunnen worden uitgevoerd. Inzet is gericht op wat er beter, sneller, groener, circulair en slimmer kan wanneer meer bedrijven vergelijkbare maatregelen willen nemen. Samenwerking is daarbij van groot belang om met het huidige netwerk of een beperkte uitbreiding daarvan zoveel mogelijk te realiseren. Wanneer namelijk iedereen individueel gaat verzwaren dan ontstaan langere doorlooptijden en hogere maatschappelijke kosten.
- **promoten van bewezen verduurzamingsmethoden**, die ook de optie bieden voor financiering, onder meer door het organiseren van workshops. Voorbeelden van aanbieders van deze methoden zijn BespaarGarant, Rabo Duurzaam Vastgoed, OVVIA en INNAX/ING. Via RVO kan de met de Subsidieregeling Verduurzaming MKB een financiële bijdrage worden aangevraagd voor dekking van de proceskosten om te komen tot een verduurzamingsproject.
- Gemeente stelt een overzicht op van bedrijfsgebouwen met een energielabel E, F of G en verkennen of met de betreffende vastgoedeigenaren een **gebiedsgerichte aanpak** ontwikkeld kan worden; inclusief kansen op gebied van circulair ontwikkelen, verduurzamen en collectieve opwek.

3.2 Toelichting bij actielijn 2 – Local Energy Hub en Basisvoorziening energienet

Een Local Energy Hub (LEH) koppelt producenten van duurzaam opgewekte energie via een lokaal energienet in combinatie met een smart grid direct aan afnemers. Daarnaast kan de LEH een functie vervullen in het balanceren van het energienet via opslag en conversie (congestiemanagement). Hiermee is een LEH bij uitstek geschikt voor bedrijventerreinen die te maken hebben met netcongestie en waar een groeiende vraag is naar laadinfrastructuur. Voldoende netcapaciteit en het zo optimaal mogelijk gebruiken van het bestaande net is een randvoorwaarde voor vergaande elektrificatie van processen en functies en duurzame elektriciteitsopwekking. De noodzaak hiervan is hoog, want op dit moment loopt de capaciteit van het netwerk tegen haar grenzen aan. Omdat netbeheerders pas over 8 jaar voldoende netcapaciteit voorzien is samenwerking een vereiste om de energietransitie op de Rietvelden tot een succes te maken.

Een LEH is een oplossing om onafhankelijk van het landelijk energienet te worden. Er hoeft dan niet te worden terug geleverd zolang de totale elektriciteitsvraag van alle deelnemende bedrijven groter is dan de totale som aan opgewekte elektriciteit van de deelnemers. Hiermee beantwoordt een LEH aan de vraag naar zelfvoorzienende energiesystemen om de overbelasting van het elektriciteitsnet te voorkomen. Door continue monitoring van de actuele energiestromen, gekoppeld aan flexibele opslag- en conversiesystemen, kan aanbod en vraag optimaal op elkaar worden afgestemd. De technische haalbaarheid vraagt een precisering van het collectieve energieprofiel en inzicht in de bodemgesteldheid en aanwezigheid van andere objecten in de ondergrond.

Met de bedrijven die deelnemen aan actielijn 2 (o.a. Heineken, ZES, Smart Hub Logistics, BCTN, Libéma / Brabanthallen, Enexis) willen we onder andere aan de slag met:

- **in beeld brengen van het energieprofiel** (o.a. aanwezige elektra-aansluitingen, huidig en toekomstig stroomverbruik, mogelijkheden en wensen voor batterij-opslag en EV-laadinfrastructuur, het huidig gasverbruik en wat dit energetisch voor het elektriciteitsverbruik betekent).
- **inventarisatie van dakoppervlaktes** + geschiktheid van de daken voor het aanleggen van zonnestroomsystemen en **draagvlakonderzoek** onder dakeigenaren tot investering/verhuur ten behoeve van aanleg van zonnestroominstallaties.
- **‘energie-uitwisseling met de burens’**. Om de energietransitie te bevorderen en de netcongestie te omzeilen gaan we met een aantal geïnteresseerde bedrijven een businesscase uitwerken (incl. organisatievorm). Dit moet het mogelijk maken om lokaal duurzaam opgewekte energie ook lokaal in batterijen op te slaan en die energie ook lokaal te distribueren. Zowel bedrijfsgericht en als collectieve gebiedsgerichte voorziening. Bijvoorbeeld om pieken en dalen op te vangen, voor het opladen van (bouw)equipment, het realiseren van een E-hub voor bestelbussen en vrachtwagens. Dit kan er voor zorgen dat de benodigde netaansluiting significant lager is met lagere aansluitkosten tot gevolg.
- ontwikkelen **campagne ‘zon-op-bedrijfsdaken’ met opslag** in een batterijsysteem. Dit maakt het installeren van zonnepanelen mogelijk bij de huidige netaansluiting. Dit biedt mogelijkheden om het eigen verbruik van duurzaam opgewekte energie off-grid te verhogen. Bijvoorbeeld voor het elektrificeren van de warmtebehoefte (vervangen van gasverwarming), het overnemen van de functie van een dieselgenerator die nu als noodstroomvoorziening wordt gebruikt, voor het aanleggen van een eigen laadplein, e.d.
NB: naar verwachting wordt in 2023 landelijk een regeling ingevoerd die bedrijven met een dakoppervlak >250 m² verplicht tot het aanbrengen van zonnepanelen of klimaatadaptieve maatregelen op daken.
- Met Zero Emissie Services (ZES) verkennen om **laadinfrastructuur met opslag** (in batterijcontainers) tijdelijk of permanent - flexibel in te zetten om de energietransitie bij bedrijven te bevorderen en te ondersteunen. Beoogde locatie: Smart Hub Logistics, grenzend aan de terminal van BCTN.
NB: Mede gefinancierd vanuit het Nationaal Groeifonds realiseert ZES op De Rietvelden een laadstation om met batterijcontainers elektrisch vervoer over water mogelijk te maken.

Voor een visualisatie van te nemen stappen in de tijd voor de ontwikkeling van een LEH op het bedrijventerrein zie de rapportage van VNO NCW co-creatie, pagina 12 en verder.

Gezien de specifieke deskundigheid die is vereist leggen RIVU en gemeente aan deze groep bedrijven het verzoek neer om een trekker voor de uitvoering van deze actielijn te leveren.

3.3 Toelichting bij actielijn 3 – Groen, klimaatbestendig en duurzame mobiliteit

Het bedrijventerrein kent een aantal opgaven op het gebied van klimaatadaptatie. De dimensionering van de huidige hemelwaterafvoer is op delen van het bedrijventerrein onvoldoende. Dit kan in de toekomst tot wateroverlast leiden en verslechtering van waterkwaliteit als gevolg van werkende riool overstorten. De Rietvelden kent een groot verhard oppervlak. Ruim 80% van het gebied is versteend en verhard. Er is te weinig sponswerking van de bodem mogelijk. Hittestress is hier relatief groot: in warme periodes is het gemiddeld 2 graden warmer. Aanpak van hittestress komt ook de arbeidsproductiviteit ten goede, verlaagd het energieverbruik (minder koeling) en leidt tot minder uitval van ICT-apparatuur.

Uit een in 2021 uitgevoerde mobiliteitsenquête onder de bedrijven op De Rietvelden is onder meer naar voren gekomen, dat ondernemers parkeeroverlast ervaren, de wens hebben om een bedrijfstransferium te realiseren, het fietsgebruik willen stimuleren en graag zouden zien dat er een centrale parkeervoorziening voor vrachtwagens wordt gerealiseerd. Tevens bestaat er een toenemende vraag naar laadinfrastructuur voor elektrisch rijden. Daarnaast is er wetgeving aangekondigd, dat bedrijven met meer dan 100 werknemers aanzet tot het ondernemen van acties die leiden tot minder zakelijke kilometers, meer gebruik van OV en fiets of een grotere inzet van schonere voertuigen, met verplichting van een jaarlijkse rapportage werkgebonden personenmobiliteit. Kartrekker van de uitvoering van deze actielijn wordt geleverd vanuit de gemeente.

Tegen deze achtergrond zijn en gaan we onder andere aan de slag met:

- De gemeente werkt aan een zgn. **gebiedspaspoort** Rietvelden-Vutter-Ertveld om te bepalen wat we moeten doen om als bedrijventerrein in 2030 groen- en klimaatbestendig te zijn. Dit is een van de acties uit de in 2021 vastgestelde Visie 's-Hertogenbosch Groen en Klimaatbestendig. Eind dit jaar of begin volgend jaar wordt dit afgerond. Om het treffen van klimaatadaptatieve maatregelen te bevorderen wordt waar nodig aanvullend een **Klimaatscan op deelgebied** uitgevoerd voor die deelgebieden, die een verhoogde kans op hittestress en/of wateroverlast hebben. Zie klimaatadaptatienederland.nl en klimaatadaptatiebrabant.nl.
- het faciliteren van ondernemers bij uitvoering van het advies uit de energie- en klimaatscans. We streven er naar een bedrijventerrein brede vergroening bij bedrijven op gang te krijgen.
- ontwikkelen en implementeren van een **modulair Klimaatadaptatieplan** voor het aanbrengen van groene gevels en daken bij bestaande panden en het ontsteden van privaat terrein waar dat verantwoord kan. De eerste stappen om te komen tot een goede communicatie richting bedrijven heeft de gemeente al een start gemaakt. Doel van deze actie: vasthouden en vertragen afstromend hemelwater, tegelijk bijdragen aan beperken hittestress en meer biodiversiteit.
- het ontwikkelen van een plan om de gebouwen langs de Oude Vlijmense weg en Koenendelse weg af te koppelen naar een **toekomstig hemelwaterriool**. In deze straten is op middellange termijn bij de gemeente een dergelijk riool gepland. Dit reduceert de wateroverlast in het gebied en draagt bij aan betere doorstroming van het wijkwater in 's-Hertogenbosch West. Hierbij zal ook een koppeling worden gemaakt met actielijn 4, omdat diverse panden juist in dit gebied nog een laag energielabel hebben.
- vanuit de ambitie duurzame mobiliteit:
 - * gemeente gaat samen met de RIVU een **fietscampagne** ontwikkelen om het fietsgebruik onder medewerkers te bevorderen.

- * gemeente en RIVU gaan samen met GO en Felyx een proef ontwikkelen met **deelscooters en deelfietsers** met hubs voor last mile en lokaal zakelijk reizen;
- * gemeente en RIVU gaan de bedrijven aanspreken op het beter benutten van **bestaande parkeercapaciteit** op eigen terrein en tegelijk de potenties verkennen voor het ontwikkelen van een collectieve mobiliteitshub waar meerdere vormen van duurzame mobiliteit worden gecombineerd.
- * gemeente gaat een haalbaarheidsstudie uitvoeren naar een collectieve duurzame **parkeergelegenheid voor vrachtverkeer**.
- * de RIVU gaat bedrijven stimuleren tot het uitvoeren van een **gratis mobiliteitsadvies**, zodat zij op een andere manier naar hun mobiliteit gaan kijken;
- * in het kader van de nieuwe OV-concessie bekijken hoe het bedrijventerrein beter kan worden meegenomen in de **busrouting**;
- * uitvoeren van een studie naar verbeteren van de fietsstructuur en de kwaliteit van fietsvoorzieningen op het bedrijventerrein + verbetering aanpassing van een **langzaam verkeersroute** Engelen - NS-station

Daar waar mogelijk zullen we bij actielijn 3 gebruik maken van de kennis, het netwerk en beschikbare uitwerkingscapaciteit van onderwijsinstellingen, Van Gogh Nationaal Park en IVN Natuureducatie.

3.4 Toelichting bij actielijn 4 – Circulaire economie

Wat een reststroom is voor de één, is een grondstof voor de ander. Veel bedrijven hebben hun weg hiermee al gevonden. Ook wat betreft hergebruik, reductie van grondstoffen, etc. Wat van waarde is, wordt vaak al gescheiden aangeboden. Het restafval is namelijk voor bedrijven de kostbaarste reststroom. Dus voor hen is het van belang dat het volume van het restafval zo beperkt mogelijk is. We verwachten dat er nog wel bij MKB ondernemers op het gebied van afvalscheiding winst is te boeken. Kartrekker van de uitvoering van deze actielijn wordt geleverd vanuit het netwerk van de RIVU.

We willen onder andere aan de slag met:

- de provincie maakt samen met de gemeente en RIVU een **reststromenanalyse**. De grootste en/of meest waardevolle reststromen op het bedrijventerrein worden geïdentificeerd op basis van LMA-data. (LMA staat voor Landelijk Meldpunt Afvalstoffen). Het onderzoek leidt tot inzicht in reststromen en circulaire kansen. De resultaten zullen openbaar beschikbaar zijn via het platform Circulair.Biz. Op basis van resultaten kunnen reststroommakelaars het gesprek voeren met ondernemers, ondernemersvereniging, parkmanager en de gemeente. Uitvoering door New Economy & Stec Groep en bekostigd door provincie Noord-Brabant voor de 13 Grote Oogst-terreinen.
- Geaggregeerde uitkomsten van de analyse worden bij bedrijven onder de aandacht gebracht door middel van een **workshop/werksessie** door InduSym, met als doel om vraag en aanbod bij elkaar te brengen. Vervolgens kunnen kansrijke matches opgewerkt worden tot een businesscase en/of investeringsbeslissing. Doel van de inzet is bedrijven koppelen om (rest)materialen, energie, kennis, capaciteit, faciliteiten en innovatie met elkaar uit te wisselen. Het selectieproces van kansrijke projecten gebeurt in overleg met lokale partijen. Afhankelijk van de omvang van projecten, kiest InduSym maximaal drie projecten die tegelijkertijd worden uitgevoerd. De doorlooptijd van een traject bedraagt 6 tot 12 maanden.
- Ondernemers verleiden mee te doen aan **workshops CIRCO-Tracks**. Dit is een trainingsprogramma (3-daags) vanuit de Circo-organisatie om ondernemers kennis te laten met circulaire thema's zoals productontwikkeling en circulaire businessmodellen. Een CIRCO-Track biedt een ontwerpaanpak, gericht op een circulaire waardepropositie (product, dienst, businessmodel). Tijdens de CIRCO-Track ontdekt de ondernemer samen met ketenpartners circulaire businesskansen en werkt een eigen case uit tot een concreet plan, dat op korte termijn realiseerbaar

is. Uitvoering door: Circo Hub Brabant, bekostigd door subsidie provincie en eigen bijdrage per bedrijf: € 1.000 (cash) en in-kind uren. Meer informatie: www.circonl.nl.

- Bedrijven hebben al een wettelijke plicht om **afval te scheiden**. We gaan bedrijven daar nog eens **proactief op wijzen** in combinatie met **handhaving**. Daarbij gaan we benadrukken dat de afvalinzamelingsbedrijven gratis quick scans uitvoeren om de scheidingsmogelijkheden voor het bedrijf in beeld te brengen. Matchmaking van vraag en aanbod maakt daar onderdeel van uit. NB: Landelijk is de inzet er op gericht dat per 1 januari 2023 het verpakkingskunststof en het glas mogelijk gratis bij de bedrijven wordt ingezameld. Daarmee wordt het volume van reststofafval ook verder verkleind.

4. Wijze van samenwerken, sturing en monitoring

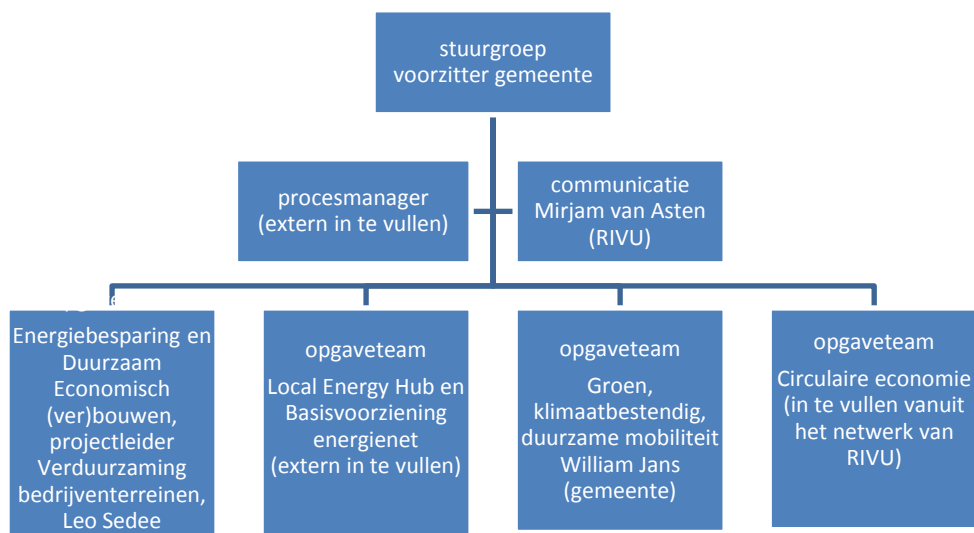
De uitvoering van het Plan van Aanpak staat onder leiding van een **stuurgroep** met daarin een vertegenwoordiging van de voornaamste stakeholders, waaronder RIVU, gemeente en provincie. Partijen zijn van mening, dat de kans van slagen van het Plan van Aanpak het grootst is als de ondernemers mede leidend zijn in de uitvoering. RIVU zal daarvoor nauw betrokken zijn bij de uitvoering van de deelopgaves. Daarbij is de werkwijze gericht om individueel georiënteerde bedrijven te verbinden in collectieve oplossingen. We zoeken naar samenhangende oplossingen die goed aansluiten bij de bedrijfsstrategie en nodig zijn in het gebied.

Een **procesmanager** zal door gemeente en RIVU extern worden aangetrokken om de uitvoering van het Plan van Aanpak te coördineren, de voortgang te bewaken, resultaten te monitoren en de terugkoppeling met de stuurgroep te verzorgen. Hiervoor zal onder meer een dashboard worden ontwikkeld die de voortgang van het Plan van Aanpak en beslismomenten inzichtelijk maakt. Tot 1 april 2023 zal Leo Sedee van de gemeente de rol van procesmanager op zich nemen. Voor een effectieve uitvoering van het Plan van Aanpak zal de procesmanager worden ondersteund door de parkmanager van de RIVU.

Voor de realisatie van de verschillende deelopgaven worden **opgaveteams** geformeerd met medewerkers vanuit bedrijven plus gerichte ondersteuning vanuit de gemeente en indien nodig versterkt met externe specialisten. Begin december 2022 organiseert RIVU een bijeenkomst gericht op participatie aan de actielijnen. De volgende opgaveteams zullen worden ingesteld:

- Energiebesparing en Duurzaam (ver)bouwen
- Local Energy Hub en Basisvoorziening energienet
- Groen, klimaatbestendig en duurzame mobiliteit
- Circulaire economie

Ieder opgaveteam staat onder leiding van een **trekker** en bepaalt in overleg met de procesmanager de wijze van samenwerken en de rapportagevorm. De trekkers van de opgaveteams zullen uiterlijk in Q2 2023 een activiteitenplan (inclusief planning, begroting) indienen bij de stuurgroep. Ook zullen deze teams samen met partijen als de provincie, BOM en RVO op zoek gaan naar aanvullende financiering.



Figuur 2: Organisatiestructuur

De werkwijze van stuurgroep, procesmanager en opgaveteams is erop gericht zoveel mogelijk integraal, gebiedsgericht en resultaatgericht samen te werken. De partijen zijn zich ervan bewust dat de projectorganisatie duurzaam en met voldoende capaciteit moet worden ingericht om het tot een succes te maken. Ieders bijdrage is daar ook op gericht. Samen zetten we de route uit voor collectieve oplossingen waarbij de deur voor alle bedrijven wordt open gezet om aan te sluiten. De trekkers zullen hierbij zoveel mogelijk zelfstandig opereren, samen met een of enkele teamleden. Zij zullen aanpak, activiteiten en planning met onderliggende businesscases uitwerken en onderling afstemmen om gericht in te zetten op het verkrijgen van aanvullende financiering en subsidies bij derden. Het creëren van eigenaarschap maakt integraal onderdeel uit van deze aanpak.

4.1 Monitoring

Minimaal twee keer per jaar zal de procesmanager aan de stuurgroep rapporteren over de voortgang van het Plan van Aanpak. Hiervoor zullen de trekkers een adequate monitoring bijhouden van de voortgang van hun activiteiten en zal de procesmanager in afstemming met de provincie een dashboard inrichten voor het monitoren van de outputindicatoren die opgenomen zijn in tabel 1 van het Plan van Aanpak.

5. Verdeling rollen, taken en verantwoordelijkheden

De verdeling van rollen, taken en verantwoordelijkheden voor een effectieve uitvoering van het Plan van Aanpak als geheel is als volgt:

RIVU

- is lid van de stuurgroep;
- werft bedrijven voor deelname aan de opgaveteams;
- is mede trekker van het opgaveteam Energiebesparing en Duurzaam economisch (ver)bouwen;
- heeft een parkmanager aangesteld voor het faciliteren van de uitvoering van het Plan van Aanpak;
- RIVU-bestuur zal direct of indirect via een bedrijf dat lid is van de RIVU deelnemen aan alle opgaveteams;
- zorgt voor een goede communicatie naar de bedrijven, creëert draagvlak voor participatie in collectieve verduurzamingsprojecten en is aanjager van projecten;
- zal in afstemming met de gemeente:
 - o zo veel mogelijk bedrijven inspireren en motiveren aan de slag te gaan met het nemen van energiebesparings- en verduurzamingsmaatregelen op bedrijfsniveau.
 - o bedrijven informeren over de geldende wet- en regelgeving op het gebied van energie (zoals het Activiteitenbesluit), over de verplichtingen die dit met zich meebrengt en

over de afspraak dat bedrijven actief hun verduurzamingsmaatregelen moeten gaan monitoren;

- o bijeenkomsten organiseren om bedrijven te enthousiasmeren voor het nemen van energiebesparings- en verduurzamingsmaatregelen. Bijvoorbeeld bedrijven ondersteunen in hun klantreis met het uitvoeren van de energiescan en het planmatig implementeren van de verduurzamingsmaatregelen;
- o de informatie delen over het Plan van Aanpak, de afspraken, de ontwikkelde aanpak en de voortgang met de gevestigde bedrijven;

Gemeente 's-Hertogenbosch:

- levert de voorzitter van de stuurgroep;
- stelt in overleg met de stuurgroep een procesmanager aan om de uitvoering van het Plan van Aanpak te coördineren, voortgang te bewaken en de stuurgroep hierover te informeren;
- is lid van het opgaveteam Local Energy Hub en Basisvoorziening energienet;
- is trekker van het opgaveteam Groen, klimaatbestendig en duurzame mobiliteit;
- is lid van het opgaveteam Circulaire economie;
- is trekker van het opgaveteam 'Energiebesparing en Duurzaam economisch (ver)bouwen';
- zorgt voor afstemming met de Omgevingsdienst Brabant Noord voor het toezicht en handhaving op de energie wet- en regelgeving;
- draagt actief bij aan de totstandkoming van de door de samenwerkende partners geïnitieerde projecten;
- voert op de bedrijven die onder het bevoegd gezag van de gemeente vallen de handhavingstaak uit en ziet toe op de naleving van de geldende wet- en regelgeving zo nodig handhavend op conform de vastgestelde Landelijke handhavingsstrategie;
- stelt haar kennis en netwerk ter beschikking om, waar mogelijk, bedrijven en andere partijen te informeren en ondersteunen;

Provincie Noord-Brabant:

- is lid van de stuurgroep in de persoon van een procesmanager;
- is mede trekker van het opgaveteam Local Energy Hub en Basisvoorziening energienet;
- stelt haar kennis, instrumentarium, netwerk en provinciale projecten ter beschikking om, waar mogelijk, bedrijven en andere partijen te informeren en te ondersteunen;
- draagt actief bij aan de totstandkoming van de door de samenwerkende partners geïnitieerde projecten.

Banken:

Inbreng van de banken komt van Rabobank, ABN AMRO en ING. Andere banken, die geïnteresseerd zijn, kunnen ook aansluiten.

COMMITMENT PARTICIPATIE OVERIGE PARTNERS

Uitgesplitst naar actielijn hebben de volgende bedrijven al hun commitment afgegeven op participatie. De wijze waarop daar invulling aan gegeven zal worden, verschilt per partij. Dit is nader uitgewerkt in bijlage 2, Inbreng Overige Partijen. De RIVU voert nog gesprekken met andere geïnteresseerde bedrijven.

Actielijn 1 Energiebesparing en Duurzaam Economisch (ver)bouwen

Deelnemende bedrijven:

- Stiebel Eltron
- Rabobank 's-Hertogenbosch e.o.
- Omgevingsdienst Brabant Noord

Actielijn 2: Local Energy Hub (LEH) + Basisvoorziening energienet

Deelnemende bedrijven:

- Heineken
- ZES
- Enexis
- BCTN

- Smart Hub Logistics
- Libéma – Brabanthallen

Actielijn 3 Groen, klimaatbestendig en duurzame mobiliteit

Deelnemende bedrijven:

- Waterschap Aa en Maas
- Miltop

Actielijn 4: Circulaire economie

Deelnemende bedrijven in ieder geval:

- Van Happen
- Afvalstoffendienst 's-Hertogenbosch

5.1 Looptijd en planning van individuele activiteiten / projecten

Looptijd van het Plan van Aanpak is 4 jaar. Het Plan van Aanpak treedt in werking na ondertekening door alle Partijen op 1 januari 2023 en eindigt op 31 december 2026.

5.2 Begroting en dekking van de uitvoering

De stakeholders willen voldoende middelen en menskracht beschikbaar stellen voor het initiëren en realiseren van de deelopgaven. De voor een periode van 4 jaar beschikbaar gestelde publieke middelen en middelen van banken zijn niet bestemd voor het inhuren van menskracht. Het is 'aanjaaggeld' bedoeld voor het uitvoeren van scans, het organiseren van bijeenkomsten, het ontwikkelen en verstrekken van informatie, het uitvoeren van onderzoek, het faciliteren van pilots, e.d..

Omvang van het beschikbaar gestelde budget bedraagt:

- € 350.000 gemeente + in kind bijdrage
 - NB: investeringsgeld bedoeld voor vergroening (incl. klimaatadaptieve maatregelen) en fysieke ingrepen in de openbare ruimte.
- € 250.000 provincie (Grote Oogst)
- € 125.000 private bijdrage in euro's:
 - € 80.000 RIVU (20K per jaar voor parkmanager)
 - € 25.000 Rabobank 's-Hertogenbosch e.o.. NB: beschikbaar om concreet uitgewerkte initiatieven te faciliteren richting realisatie.
 - € 20.000 eigen bijdrage bedrijven aan energy en klimaatscan
- € 250.000 in kind bijdrage RIVU / bedrijfsleven.
 - NB: Door de RIVU geraamd obv te leveren inbreng in de stuurgroep en de vier opgaveteams

Procesmanager en RIVU spannen zich in voor het verkrijgen van een financiële bijdrage vanuit de deelnemende bedrijven op de acties waaraan wordt deelgenomen.

Werkwijze voor een nadere toedeling van de middelen:

- Er worden 4 opgaveteams ingesteld. Elk opgaveteam stelt in Q1 2023 meerjarig actieplan met begroting op en dient dit bij de stuurgroep in;
- Stuurgroep besluit over toekenning van de budgetten;
- Stuurgroep reserveert tevens budget voor proceskosten en kosten onvoorzien.

Vanuit elke actielijn zal iedere kartrekker in overleg met de deelnemende bedrijven in Q1 2023 een definitieve begroting opstellen en ter vaststelling voorleggen aan de stuurgroep.

Bijlage 1 Info over begroting

Wordt door de kartrekkers van de actielijnen opgesteld in Q1 2023 en ter goedkeuring voorgelegd aan de stuurgroep.

Bijlage 2 Inbreng partners

Omgevingsdienst Brabant Noord:

- voert conform opdracht van de gemeente hun handhavingstaak uit en ziet toe op de naleving van de geldende wet- en regelgeving en treedt zo nodig handhavend op conform de vastgestelde Landelijke Handhavingsstrategie;
- lid opgaveteam Energiebesparing en Duurzaam economisch (ver)bouwen;
- stelt haar kennis en ervaring beschikbaar op gebied van handhaving en vergunningverlening;

Waterschap Aa en Maas:

- lid opgaveteam Groen, klimaatbestendig en duurzame mobiliteit;
- legt waar mogelijk de verbinding tussen het Plan van Aanpak en haar eigen trajecten in gemeente 's-Hertogenbosch om zo synergie te creëren;
- draagt actief bij aan de totstandkoming van de door de samenwerkende partners geïnitieerde projecten. Waterschap voorziet voor zichzelf met name een (actieve) adviesrol op het gebied van klimaatadaptatie;

Heineken:

- lid opgaveteam Local Energy Hub en Basisvoorziening energienet;
- stelt haar kennis en netwerk ter beschikking om, waar mogelijk, bedrijven en andere partijen te informeren en ondersteunen in realisatie van de Local Energy Hub;

Enexis:

- lid opgaveteam Local Energy Hub en Basisvoorziening energienet. Neemt afhankelijk van agenda deel aan het overleg;
- sluit op verzoek aan bij het opgaveteam Groen, klimaatbestendig en mobiliteit afhankelijk van de agenda;
- stelt haar data en kennis over het netwerk ter beschikking voor realisatie van het Plan van Aanpak; Enexis investeert in haar netwerk naar aanleiding van groei van vraag en aanbod van energie;

ZES:

- lid opgave team Local Energy Hub en Basisvoorziening energienet;
- wordt operator van het laadstation. Dit laadstation is multi-inzetbaar en gaat ook oplaadfaciliteiten bieden voor het snelladen van o.a. e-trucks, bouw- en terminalequipment, e-bussen en faciliteert waar mogelijk andere oplossingen voor lokaal congestieprobleem (bijv. uitbalanceren van het netwerk);
- stelt haar kennis en netwerk ter beschikking om, waar mogelijk, bedrijven en andere partijen te informeren en ondersteunen in realisatie van de Local Energy Hub;

Smart Hub Logistics (SHL):

- lid opgave team Local Energy Hub en Basisvoorziening energienet ;
- de inzet van SHL is gericht op het op eigen terrein realiseren van het laadstation van ZES + ruimte bieden aan opschaling van dit laadstation tot oplaadfaciliteit voor e-trucks, bouw- en terminal equipment, e-bussen en voor het uitbalanceren van het energienetwerk;
- een duurzame bijdrage leveren op andere gebieden aan verduurzaming van het bedrijventerrein waarbij SHL specifiek denkt aan realisatie van een bouw hub;
- stelt haar kennis en netwerk ter beschikking om, waar mogelijk, bedrijven en andere partijen te informeren over de ervaringen van SHL bij verduurzaming van het vastgoed en haar bedrijfsprocessen;

Libéma / Brabanthallen:

- lid opgave team Local Energy Hub en Basisvoorziening energienet;
- Heeft de ambitie om op het bedrijventerrein een van de schakels te worden van het te ontwikkelen lokaal energienetwerk;
- stelt haar kennis en netwerk ter beschikking om, waar mogelijk, bedrijven en andere partijen te informeren over de ervaringen van Libéma bij verduurzaming van het vastgoed en haar bedrijfsprocessen;

Miltop:

- lid opgaveteam Groen, klimaatbestendig en duurzame mobiliteit;
- stelt haar kennis en netwerk ter beschikking inzake de actielijn Groen, klimaatbestendig en duurzame mobiliteit met als doel om bedrijven en andere partijen te verleiden klimaatadaptieve maatregelen te nemen;
- zorgt voor de verbinding met de onderwijsinstellingen HAS Green Academy, Hogeschool van Larenstein en Yuverta
- inzet monitoring: 'veld'-data verzamelen en visualiseren;

Stiebel Eltron:

- lid opgaveteam Energiebesparing en Duurzaam (ver)bouwen;
- stelt haar kennis en ervaring beschikbaar qua productkennis en projectaanpak verduurzaming vastgoed;

M. van Happen Transport B.V.:

De inbreng van Van Happen richt zich op:

- a. lid opgaveteam Circulariteit
- b. CO2 reductie:

Vermindering van het aantal transportbewegingen op de genoemde industrieterreinen te realiseren door uitbreiding van het klantenbestand, waarbij gestreefd wordt naar langdurige samenwerking en partnership met klanten, optimalisering en innovatie inzamelmethodieken (type containers, wagenpark), innovatie/opleidingen eigen personeel, efficiënte / geoptimaliseerde routeplanning door toepassing vernieuwde planningsmethodieken en scholing in rijgedrag/-opleiding chauffeurs.

Bv: het vrachtwagenpark M. van Happen Transport B.V. is voorzien van de schoonste dieselmotoren en in de nabije toekomst gaan wij ook over op elektrisch rijden.

- c. Circulariteit (afvalscheiding, kostenbeheersing/-sanering en optimalisering dienstverlening).

- Uitvoeren van periodieke afvalscans bij de gevestigde bedrijven met als doel stimulering (verdere) bronscheiding (te denken valt aan o.a. aparte PMD/plastic inzameling), uitbreiding klantenbestand / realiseren partnership, verdere verbetering kostenbeheersing/-sanering, individueel advies, goede communicatie/informatie-uitwisseling (o.a. managementinformatie) en ook weer streven naar vermindering transportbewegingen door zoveel mogelijk toepassing te stimuleren van semi-ondergrondse containers, perscontainers etc.

- Daarnaast vindt er nascheiding plaats van de ingezamelde restafvalstoffen op hun hoofdlocatie in Acht/Eindhoven. Herbruikbare fracties worden daar uit het restafval gefilterd waarna afvoer plaatsvindt naar desbetreffende verwerker/groothandelaar.

Afvalstoffendienst gemeente 's-Hertogenbosch

De inbreng van de Afvalstoffendienst richt zich op:

- a. lid opgaveteam Circulariteit
- b. CO₂-reductie

Een belangrijke transitie is de overgang naar emissieloos vervoer. In 2025 zal de binnenstad van 's-Hertogenbosch emissieloos worden bediend, terwijl het streven is om in 2030 met het gehele wagenpark van de Afvalstoffendienst emissieloos te rijden. Het eerste elektrische inzamelvoertuig

is in bestelling. Op dit moment rijden zo'n kleine 40 inzamelvoertuigen op CNG-biogas. Afvalstoffendienst heeft een biomassacentrale die op (eigen) houtsnippers wordt gestookt, gedeeltelijk met verse houtsnippers en het andere gedeelte met snippers van onbehandeld A-hout, dat door ons zelf wordt ingezameld. Met de warmte die wordt opgewekt, wordt het eigen gebouw en een aantal bedrijven op bedrijventerrein Treurenburg verwarmd. De warmte wordt ook geleverd aan het Waterschap op Treurenburg voor hun vergistingsinstallatie, die op haar beurt het CNG-gas vanuit deze installatie weer terug levert voor de voertuigen van de Afvalstoffendienst.

- c. Circulariteit (afvalscheiding, kostenbeheersing/-sanering en optimalisering dienstverlening).
- Afvalstoffendienst 's-Hertogenbosch heeft zich de laatste jaren verder ontwikkeld op het gebied van duurzaamheid en innovatie. Het bedrijf is lid van Midwaste, een coöperatie van 14 grote regionale afval- en reinigingsorganisaties. Daarin wordt intensief samengewerkt aan een circulaire economie met als doel een substantiële bijdrage te leveren aan de VANG-doelstellingen en mate van hergebruik. Naast gezamenlijke inkoop en het vermarkten van grondstoffen richt deze coöperatie zich met haar leden en partners op strategie en het maken en uitvoeren van de plannen die daaruit voortkomen. Verder is de Afvalstoffendienst lid van de NVRD (Nederlandse Vereniging van Reinigingsdiensten) en het lokale netwerk Duurzaam Doen.
 - De Afvalstoffendienst speelt flexibel in op de wensen van haar klanten, wij zijn voortdurend bezig bedrijfsroutes binnen onze eigen stad te optimaliseren, zodat het aantal transportbewegingen wordt geminimaliseerd. Meer dan 2.000 bedrijfsmatige klanten in 's-Hertogenbosch worden wekelijks bezocht om het bedrijfsafval in te zamelen.
 - Circulariteit speelt daarbij een grote rol. Wij zijn in staat periodieke afvalscan uit te voeren om zo onze klanten te helpen hun duurzaamheidsdoelstellingen te realiseren. Nascheiding in onze eigen overslaghal is hier een onderdeel van.
 - In de nabije toekomst ontstaat de mogelijkheid voor bedrijven om kosteloos glas en pmd te laten inzamelen, de Afvalstoffendienst is daar geheel op voorbereid.

Met flexibel, maar vooral professioneel personeel is de Afvalstoffendienst al jaren een betrouwbare partner van het bedrijfsleven in 's-Hertogenbosch.

DEELNAME VAN BANKEN

Bedrijven werken in de praktijk met 1 of meer banken. Ook met banken die niet proactief deelnemen aan de uitvoering van dit plan van aanpak. Het spreekt voor zich dat bedrijven die deelnemen aan acties verbonden aan dit plan van aanpak volledig vrij zijn in de keuze van financiering en financier. De ondernemer is dus NIET gebonden aan een van de banken die zich aan de uitvoering van dit plan verbonden hebben.

Rabobank 's-Hertogenbosch e.o.:

- op alle onderdelen kan Rabobank haar toegevoegde waarde leveren door de inbreng van specialistische kennis, netwerk en concrete proposities. NB: deelname aan 1 of meer opgave teams is mogelijk;
- Rabobank wil Invulling geven aan haar missie "Growing a better world together" en neemt van daaruit haar coöperatieve verantwoordelijkheid door te investeren met kennis, netwerk en middelen. Hiermee staat de bank (potentiële) klanten op de bedrijventerreinen en andere betrokken partijen direct bij in de transitie. Rabobank kan de meeste toegevoegde waarde leveren in het (thematisch) informeren, inspireren en activeren van ondernemers om van daaruit concreet aan de slag te gaan met de inzet van gerichte proposities. Bij investeringen kan de bank adviseren over (gunstige) financiële oplossingen.
- De bijdrage van de bank is gedeeltelijk "in kind".
- Kennis: zowel lokaal als op provinciaal niveau als ook landelijk kan kennis worden ontsloten bijvoorbeeld de inzet van onze specialisten van de Circulaire Economie Desk alsmede onze landelijke Energietransitie Desk of onze afdeling Project Finance (bijvoorbeeld als het gaat om complexe financieringsstructuren zoals bij Energy Hubs). Naast inhoudelijke kennis brengen we ook ervaringskennis ('community of practice') in.
- Netwerk: Rabobank heeft verbindingen "van lokaal tot Den Haag" en kan netwerken inzetten zodat

samen geleerd wordt en best practices kunnen worden ontsloten.

NB: Verduurzaming van Bedrijventerreinen is bij de Rabobank landelijk aangemerkt als speerpunt in het beleid. Ook in de provincie wordt vanuit de Rabobank samengewerkt op diverse terreinen en is de bank betrokken bij meerdere ecosystemen.

- Middelen: Rabobank stelt enerzijds menselijke capaciteit beschikbaar door een businesssteam te formeren speciaal voor Grote Oogst terrein De Rietvelden. Hierin zitten de lokale directeur, business development manager, communicatieadviseur en accountmanagers bedrijven en verzekeren, waar nodig aangevuld met landelijk werkende specialisten. De accountmanagers kunnen gericht met (potentiële) klanten in gesprek over de verduurzamingsopgave en adviseren over de financiële impact. Gezien het marktaandeel van de bank op dit terrein (ca 40%) is het bereik derhalve substantieel.
- Naast capaciteit in uren kan de bank € 25.000 (incl. BTW) aan financiële middelen inzetten om concreet uitgewerkte initiatieven te faciliteren richting realisatie. Denk bijvoorbeeld aan een bijdrage aan de aanleg van een collectieve groenvoorziening gericht op biodiversiteit.
NB Financiële bijdragen worden altijd toegekend aan het plan, niet aan betaling van projectmanagement.
- Daarnaast stelt de bank vouchers beschikbaar in de diverse proposities die geboden worden; omvang inzet vouchers nader te bepalen aan de hand van aard en omvang van project.

ABN AMRO

De bank vindt het belangrijk, dat de samenleving steeds duurzamer wordt. Dit proces wil de bank graag versnellen en financieren. Daarbij zoekt zij continue naar duurzame oplossingen, investeringen en initiatieven die daar bij helpen. Met betrekking tot het plan van aanpak verduurzaming Rietvelden ziet de bank haar rol voornamelijk in het verduurzamen van de bedrijfsvoering en het vastgoed van hun klanten (en prospects). Dit betekent dat de bank met name impact wil maken op individueel (bedrijfs)niveau en geen directe rol voorziet bij de initiatie van de transitie van een bedrijventerreinen als geheel. De bank ziet geen mogelijkheid voor participatie in een of meer actielijnen/opgaveteams.

Concreet aanbod voor de aanwezige bedrijven op het bedrijventerrein heeft ABN AMRO de propositie "Bedrijfspannend Verduurzamen", een end-to-end oplossing voor ondernemer met zakelijk vastgoed. Om dit te realiseren bouwt ABN AMRO een ecosysteem samen met partners waarin de bank diverse diensten en services geïntegreerd aanbiedt. Denk hierbij aan:

- Snel inzicht d.m.v slimme online tools;
- Vrijblijvend oriëntatiegesprek;
- Plan op maat;
- Passende (duurzame) financieringsoplossingen, o.a. groene leningen en lease van Groenbank;
- Subsidie advies
- Zakelijke verzekering voor een toekomstbestendig bedrijfspannend;
- Hulp bij uitvoering in samenwerking met betrouwbare partners, denk bijvoorbeeld aan zonnepanelen

ABN AMRO bevordert oplossingen die klanten helpen hun gebouw toekomstbestendig te maken, zoals elektrificatie o.b.v. hernieuwbare energiebronnen en een plan op maat als routekaart voor een complexe gebouwrenovatie waarbij verschillende investeringsscenario's in beeld gebracht worden.

ING

ING heeft de ambitie om samen de wereld, en de samenleving, duurzaam vooruit te helpen. Dat doen we door de uitdagingen van klimaatverandering en snel veranderende technologieën om te buigen naar kansen. Graag zetten we onze zakelijke adviseurs in ter ondersteuning van dit plan. Deze adviseurs zijn lokaal aanwezig, en ook regionaal met specifieke sector kennis voorhanden. Zij kunnen ondernemingen op specifieke vraagstukken adviseren, en faciliteren, bij kredietvraag voor verduurzaming. Hiervoor wordt ook de expertise van ING Groenbank ingeschakeld.

ING Groenbank heeft als doel om duurzame investeringen te stimuleren met een aanzienlijke rentekorting via een groenfinanciering. Hiervoor trekt de Groenbank spaargeld aan van particulieren, die hiervoor belastingvoordeel ontvangen. Dit spaargeld wordt ingezet voor duurzame investeringen.

De duurzame projecten worden door de overheid gestimuleerd vanuit de Regeling Groenprojecten. ING Groenbank draagt hierbij zorg voor de benodigde Groenverklaring. Naast de groenlening beschikken we over Sustainable Loan, Groen lease en de Sustainable Improvement Loan vanuit ING Real Estate Finance.

Naast de Groenlening beschikken we over meerdere duurzame productoplossingen zoals de Sustainable Improvement Loan, Groen Lease en specifiek voor klanten van ING Real Estate Finance; de Sustainable Loan. We benaderen onze relaties actief met een duurzaamheidsscan voor hun pand, waarbij wij hen faciliteren naar label A of beter.

Concreet:

- Individuele ondersteuning met advies en waar mogelijk verstrekken van financiering ten behoeve van verduurzaming;
- Inzet van specialisten van ING en ING Groenbank, met gespecialiseerde kennis van Energietransitie, Duurzaam Bouwen en verduurzaming vastgoed, circulair ondernemen en Duurzame Mobiliteit;
- Vanuit ING hebben we partnerships met advies- en subsidiebureaus omtrent duurzaamheid. Voor onze relaties zetten we deze in om het onderzoek naar mogelijkheden tot verduurzaming te faciliteren;
- Single Point of Contact; een vast aanspreekpunt voor Grote Oogst terrein De Rietvelden. Deze persoon draagt zorg voor inschakelen van benodigde experts binnen ING en ING Groenbank. Een korte lijn zorgt voor daadkrachtig en heldere communicatie.

Bijlage 3 Tussenbalans - Verkenning duurzame economie - Rietvelden Ertveld Vutter

Is apart bijgevoegd.

Bijlage 4 Gebiedsvisie Bedrijventerrein Rietvelden, bureau Kragten

Is apart bijgevoegd.