



GEDEELDE MOBILITEIT WEST-BRABANT

De wereld van mobiliteit is in verandering: steeds meer nieuwe vormen van vervoer komen beschikbaar, mensen kiezen steeds meer voor gebruik in plaats van bezit (wat was de laatste dvd die u kocht?) en (mobiele) technologie zorgt ervoor dat mensen meer en meer vervoer flexibel kunnen regelen.

Om optimaal in te kunnen spelen op deze ontwikkelingen, en te zorgen dat de inwoners van (West) Brabant hier maximaal profijt van hebben, **gaan de gemeenten in West-Brabant, het samenwerkingsverband RWB en de provincie samen het mobiliteitssysteem vernieuwen**. Op die manier willen we zorgen voor een slim en duurzaam systeem van gedeelde mobiliteit in West-Brabant. De reiziger staat centraal met een passend aanbod voor alle reizigers. Zo houden we de regio bereikbaar en kunnen mensen blijven meedoen aan de samenleving.

Gedeelde mobiliteit

Daarmee bedoelen we álle mobiliteit die voor iedereen toegankelijk is en die je vaak samen gebruikt. Dit kan de bus of de trein zijn, maar ook een deelauto of een deelfiets. Ook meerijden met iemand of reizen met een flex-concept past binnen gedeelde mobiliteit.

Dat is mooi, maar wat merk ik er dan straks van?

In West-Brabant kan iedereen straks van halte naar halte met minimaal 1 mobiliteitsvorm reizen. Dit kan een bus zijn, maar bijvoorbeeld ook een Flex-concept, een deelsysteem of het meerijden met iemand. *Je keuzemogelijkheden nemen hiermee toe*. Met hoeveel en met welke vervoersvormen hangt af van de locatie (en bijvoorbeeld aan wat daar de vraag aan vervoer is, welke aanbieders er zijn en het wel of niet integreren van WMO-vervoer).

Door een goed ontwikkeld vervoersysteem kan de reiziger altijd met maximaal 1 overstap de dichtstbijzijnde stations in (in elk geval) Breda, Roosendaal, Bergen op Zoom en 's-Hertogenbosch bereiken. *Je bent dus snel(ler) op de grotere bestemmingen in West-Brabant*.

Deze belofte geldt ook voor reizigers uit de kleinste kernen en buurtschappen omdat we het systeem van gedeelde mobiliteit voor iedereen toegankelijk maken. Dat wil zeggen dat *op meer plaatsen gebruik kan worden gemaakt van gedeelde mobiliteit*.

Op maandag tot en met vrijdag kan je tussen 07.00 en 18.00 uur *gegarandeerd tegen ov-tarief reizen*. De verschillende vervoersopties worden voor de reiziger begrijpelijk gemaakt zodat hij/zij zelf kan kiezen hoe te reizen. *De reis moet op één manier gepland, geboekt en betaald kunnen worden, bijvoorbeeld via een app*. Dit noemen we Mobiliteit als Dienst (MaD).



Hoe werkt dat dan, die keuzemogelijkheden?

Om dat uit te leggen laten we hieronder een (voorbeeld van een) app zien

Er rijden dus verschillende vormen van vervoer, waarbij je als reiziger steeds je eigen mix kan samenstellen afhankelijk van je behoeften op dat moment. Welke vormen van vervoer dat zijn, kan van locatie tot locatie verschillen. De vervoersvormen die je in elk geval tegen zal komen in het systeem zijn:

Bravo direct

Dit zijn bussen met een hoogwaardig kwaliteit-niveau en aantrekkelijke frequenties en komt op de grootste bestemmingen en knooppunten. Onze ambitie is dat Direct 6 keer per uur in de spits en buiten de spits 4 keer per uur op maandag tot en met zaterdag rijdt. In de avond en het weekend rijdt Direct nog steeds minimaal 2 keer per uur.

Hubtaxi en Haltetaxi

Dit zijn flexibele vervoersvormen waarvoor je moet reserveren (via een Mobiliteit als dienst app bijvoorbeeld) en die je naar een mobiliteits-hub brengen. Deze reis kan je tegen ov-tarief maken als er geen andere mogelijkheden zoals bijvoorbeeld een buurtbus zijn. Een haltetaxi brengt je (tegen een hoger tarief) rechtstreeks naar de halte van je bestemming. Wij noemen dit bij elkaar "Flex".

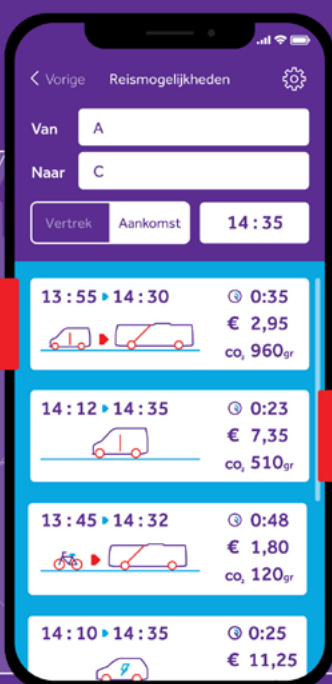
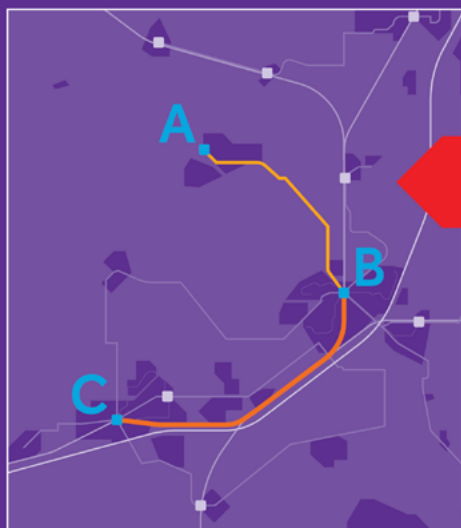
Naast deze vervoersvormen zullen er ook andere vervoersvormen terug te vinden zijn, zoals de **Buurtbus** die een belangrijke rol zal blijven spelen in het nieuwe mobiliteitssysteem. Ook andere vrijwilligersinitiatieven of initiatieven uit de markt zoals deelsystemen krijgen een plek in het systeem van gedeelde mobiliteit. Al dit soort initiatieven scharen wij onder de noemer "Samen".

Dynamisch systeem

Voor de reiziger worden de keuzemogelijkheden inzichtelijk gepresenteerd. De reiziger krijgt inzicht in bijvoorbeeld de reistijd, kosten, CO₂-uistoot en het soort voertuigen. De opties zijn afgestemd op alle aanwezige vervoersmogelijkheden en kunnen per reis verschillen.

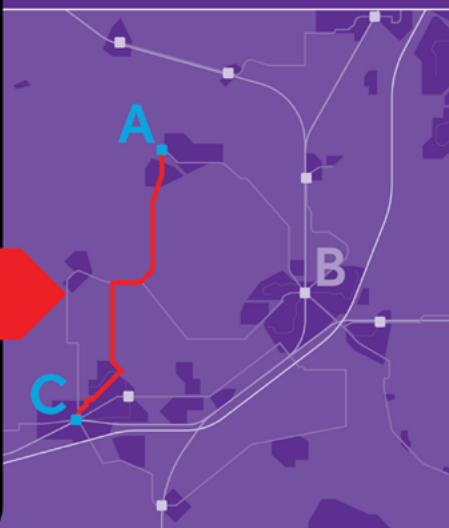
Optie 1

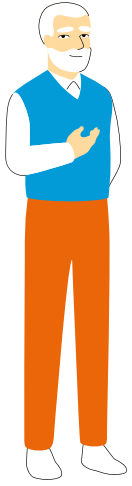
Vanuit A neem je de hubtaxi naar B, om vervolgens op de directlijn te stappen naar C. Hiervoor betaal je het ov-tarief.



Optie 2

Voor een hoger tarief neem je vanuit A rechtstreeks Bravoflex naar C.





Mobiliteitshub, is dat hetzelfde als een halte of station?

Mobiliteitshubs zijn de verbindende schakels in de openbare ruimte: hier komen verschillende vervoersstromen en vervoersvormen bij elkaar, en daar stap je als reizigers uit, op of over.

Het zijn dus belangrijke schakels in het systeem van gedeelde mobiliteit. Niet elke halte zal de functie van een hub hebben, maar hoe het er precies uit komt te zien wordt nog verder uitgewerkt.

Wél kunnen we nu al stellen dat het maatwerk zal zijn: er zullen verschillende vormen van hubs komen op verschillende schaalniveaus. Daarbij kan het per hub verschillen welke faciliteiten er te vinden zijn: dat hangt onder meer af van de mogelijkheden op de betreffende locatie, de typen vervoersvormen die er

samenkomen en natuurlijk de behoeften van de reizigers. Hieronder staan enkele voorbeelden van schaalniveaus van hubs.

Voor het realiseren van mobiliteitshubs worden de komende jaren een aantal bestaande knooppunten aangepast en worden er ook nieuwe hubs gecreëerd.

Wanneer is het systeem van gedeelde mobiliteit er?

Eind 2022 lopen de bestaande contracten van het openbaar vervoer en het WMO-deel van het doelgroepenvervoer in West-Brabant af. Dat wil zeggen dat het systeem zoals we dat hier schetsen in **2023** zal gaan werken.

Voorbeelden van verschillende schaalniveaus mobiliteitshub

Kleinschalig
Kleinschalige hub voor dorpen en wijken.

Stadsrand
Grote hub, ook aangesloten op Bravo Direct lijnen en met een groter aanbod aan parkeerplaatsen voor fiets en auto.

Dorpsrand
Middelgrote hub, aangesloten op buslijnen en deelsystemen zoals Bravo Flex

(inter)nationaal
Zeer grote hub waar vele typen vervoer samenkomen.

Maatwerk

De voorzieningen worden aangepast aan de behoeften van de reizigers en het aanbod van vervoersdiensten. Deze voorbeelden dienen ter inspiratie.



Klinkt ver weg, wat doen jullie nu dan al?

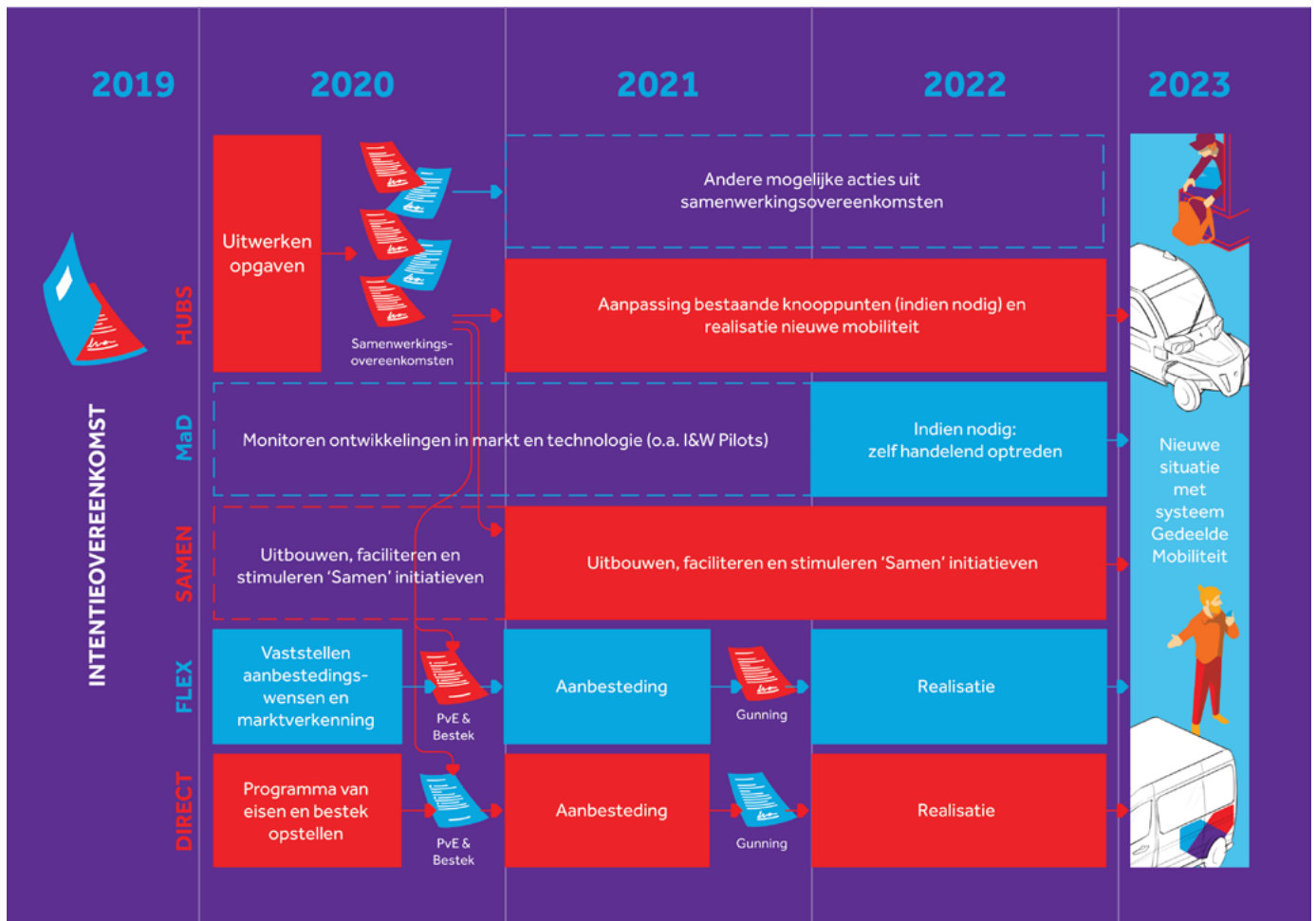
Er moet de komende jaren nog het nodige gebeuren om hetgeen we hier toelichten werkelijkheid te maken. Een verandering als deze heeft nu eenmaal flink wat voeten in de aarde, en het vraagt de nodige zorgvuldigheid om ervoor te zorgen dat het allemaal naadloos op elkaar aansluit.

De gemeenten in West-Brabant, de regio en de provincie hebben op 9 december 2019 via een intentieovereenkomst afgesproken dat ze er samen de schouders onder zetten. Dat wil zeggen dat we in de eerste helft van 2020 concreet maken welke vervoersvormen vanaf

2023 waar gaan rijden in West-Brabant. Hierbij kijken we nadrukkelijk naar de opgaven in de regio, zoals het bereikbaar houden van kleine kernen, bedrijventerreinen en nieuwe woningbouw.

In september 2020 sluiten de gemeenten, regio en provincie op basis hiervan concrete samenwerkingsafspraken. Die vormen weer de basis voor onder andere het realiseren van mobiliteitshubs, maar ook voor het aanbesteden van Bravo direct, de hub- en haltetaxi en het WMO-deel van het doelgroepenvervoer.

Naast dit alles experimenteren we nu al met verschillende pilots om ervaring op te doen, en daar gaan we mee door.



Meer informatie?

Heb je interesse in meer achtergrondinformatie of nadere uitleg van de zaken die in deze flyer zijn beschreven, kijk dan eens op:
<http://publicaties.brabant.nl/gedeelde-mobiliteit>