



Brabantse Aanpak Warmte

Provincie Noord-Brabant

Inhoud

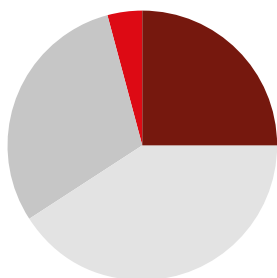
1. Aanleiding	3	6. Individuele oplossingen	19
Brabantse Aanpak Warmte	4	Verkennen inzet warmtefonds	19
2. Tijdlijn	6	7. Overkoepelende thema's	20
3. Collectieve warmte in stedelijk gebied	8	Verbinding met gemeenten	20
Warmtebedrijf voor Brabant	9	Ondersteunen met expertise	22
4. Collectieve warmte in dorpen en kleine kernen	11	Verbinding met inwoners	23
Implementeren Wet collectieve warmte	12	Gebiedsgericht werken	23
Verkennen energie- en warmtegemeenschappen	13	Datagedreven werken en monitoring	24
5. Uitzonderlijke bronkansen	14	Innovatie	24
Geothermie	16		
Restwarmte	17		
Aquathermie	18		

1. Aanleiding

De provincie Noord-Brabant wil in 2050 volledig klimaatneutraal zijn. Om dit te bereiken moet energie in 2050 volledig uit hernieuwbare bronnen komen, grotendeels afkomstig uit de eigen provincie. Als tussenstap wil de provincie in 2030 de CO₂-uitstoot met 55% reduceren ten opzichte van 1990 en minstens 50% van het energiegebruik uit hernieuwbare bronnen halen. Deze doelen volgen uit de Energieagenda 2019-2030 en het bestuursakkoord 'Samen maken we Brabant'.

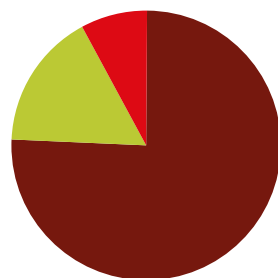
In 2050 bestaat een belangrijk onderdeel van de energiemix uit warmte. Naar verwachting komt de helft van de totale warmtevrage uit de gebouwde omgeving. De overstap van aardgas naar duurzame warmtebronnen, de warmtetransitie, is daarom essentieel voor de reductie van CO₂-uitstoot en het afbouwen van fossiele brandstoffen.

Energiemix 2023



- Elektriciteit
- Waterstof en groen gas
- Warmte

Energiemix 2050



- Fossiel aardgas
- Fossiele voertuigbrandstoffen

Figuur 1: Brabantse energiemix in 2023 en 2050 (geprognosticeerd). Energieperspectief 2050.

Brabantse Aanpak Warmte

Het Energieperspectief 2050 geeft een duidelijk beeld over welke rol de provincie moet innemen om onze doelen voor 2050 te halen en welke stappen de komende jaren nodig zijn. Hierbij wordt gekozen voor een doelgerichte energiemix, bestaande uit elektriciteit, duurzame moleculen (met name waterstof en groen gas) en warmte.



Brabantse Aanpak Warmte

Met de Brabantse Aanpak Warmte geven we een extra impuls aan de uitvoering van de warmtetransitie in de gebouwde omgeving, om toe te werken naar het eindbeeld dat in het Energieperspectief 2050 wordt geschetst. De basis voor deze aanpak ligt in het [Bestuursakkoord 2023-2027](#), de [Uitvoeringsagenda Energie 2024-2027](#), de [Energieagenda 2019-2030](#) en het [Energieperspectief 2050](#).

In deze Brabantse Aanpak Warmte maken we inzichtelijk welke maatregelen we nemen om de warmtetransitie te versnellen en welke rollen we hierbij nemen.

De Brabantse Aanpak Warmte staat niet op zichzelf, maar is een van de negen aanpakken zoals genoemd in het Energieperspectief 2050.



De Brabantse Aanpak Warmte bestaat uit vier categorieën.

Collectieve warmte in stedelijk gebied



- Warmtebedrijf voor Brabant
- Implementeren Wet collectieve warmte

Collectieve warmte in dorpen en kleine kernen



- Warmtebedrijf voor Brabant
- Implementeren Wet collectieve warmte
- Verkennen energie- en warmtegemeenschappen

Uitzonderlijke bronkansen



- Geothermie
- Restwarmte
- Aquathermie

Individuele oplossingen



- Verkennen inzet warmtefonds

Overkoepelende thema's



- Verbinding met gemeenten
- Ondersteunen met expertise
- Verbinding met inwoners
- Gebiedsgericht werken
- Datagedreven werken en monitoring
- Innovatie

Deze categorieën zijn in lijn met de gevoerde [warmtedialogen](#). We onderscheiden deze categorieën omdat het per categorie kan verschillen wat nodig is om de warmtetransitie te versnellen.

In deze aanpak lichten we de categorieën toe en beschrijven we per categorie welke concrete maatregelen we nemen om de warmtetransitie te versnellen. Sommige maatregelen dragen bij aan meerdere categorieën.

Daarnaast leveren we inspanningen op een aantal overkoepelende thema's, die ook worden toegelicht in deze aanpak.

2. Tijdlijn

Tot nu toe

landelijk niveau provinciaal niveau gemeentelijk niveau

Ontwikkelingen

Inzet provincie

2023

2024

2025

2026

Bestuursakkoord
'Samen maken
we Brabant'
2023-2027

Afronding
warmtedialogen 1.0

Verduurzaming
Amernet

Warmte-
dialogen 2.0

Opening
Kennispunt
Warmte

Ondertekening proces
samenwerkings-
overeenkomst regionaal
warmtebedrijf

Start actieplan
versnelling geothermie

Ondertekening intentie-
overeenkomst: onderzoeken
van de financiële en juridische
haalbaarheid van een
regionaal warmtebedrijf

Haalbaarheidsonderzoek
warmtenet West-Brabant-
Midden (Attero)

Start warmtedialogen
1.0

Eerste kamer stemt in met de
Wet gemeentelijke
instrumenten warmte (Wgiw)

Onderzoeksboring
geothermie van EBN in
Heijningen afgerond

Aanvraag
startvergunning
Geothermie
Plukmade

Oprichting
warmtebedrijf
Eindhoven

Onderzoeksboring
geothermie van EBN in
Heesch afgerond

Oprichting
warmtebedrijf
Tilburg

Onderzoeksboring
geothermie van EBN
in Stad van Gerwen
afgerond

Tweede kamer
stemt in met de
Wet collectieve
warmte (Wcw)

Aanstelling rijksregisseur
energietransitie en
aardwarmte

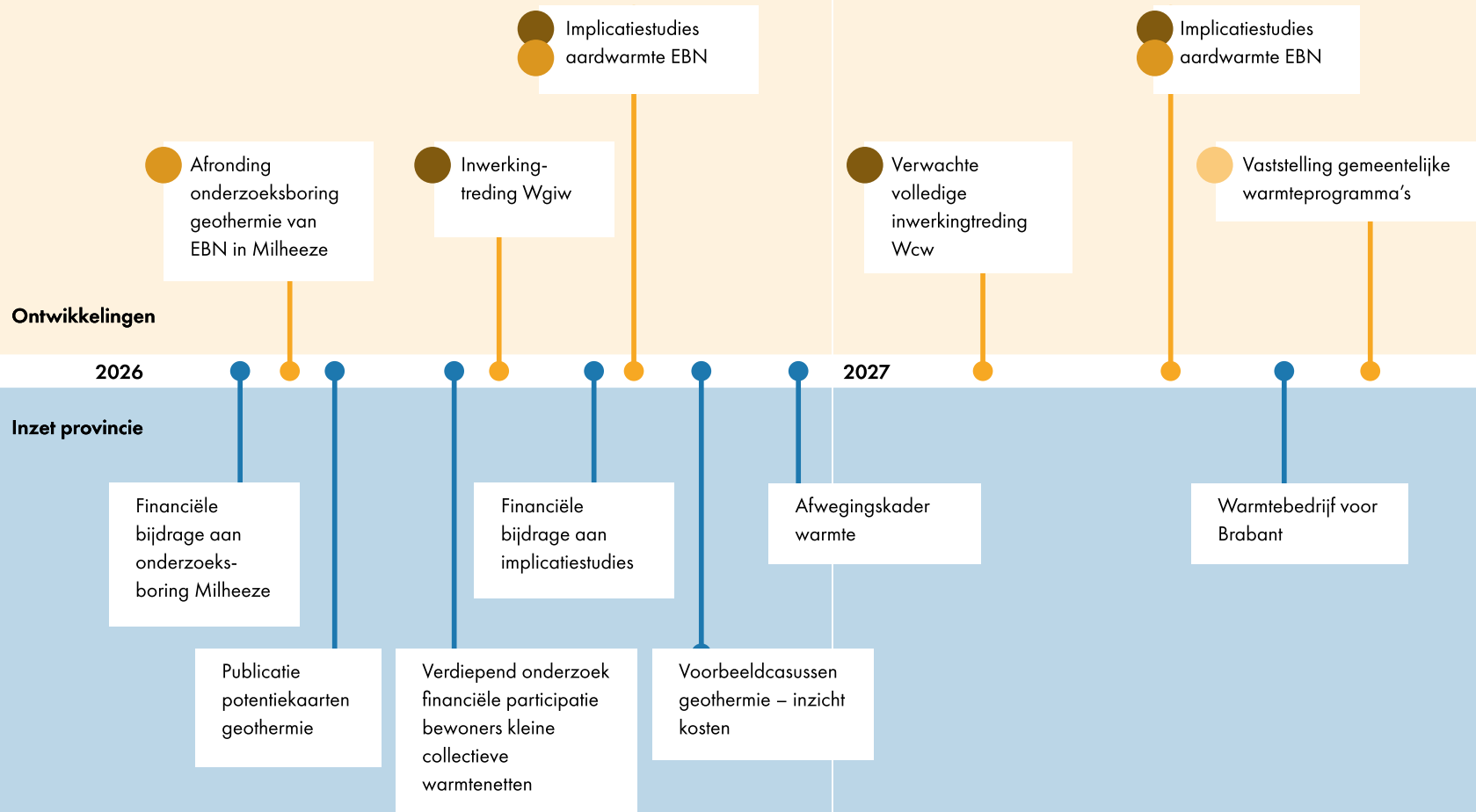
Eerste kamer stemt in
met de Wet collectieve
warmte (Wcw)

Oprichting
warmtebedrijf
Den Bosch

2. Tijdlijn

Toekomst

● landelijk niveau ● provinciaal niveau ● gemeentelijk niveau



3. Collectieve warmte in stedelijk gebied

“De meeste potentie ligt in het stedelijk gebied, waar schaalvoordelen en bronnendichtheid het grootst zijn. Voor onze steden, met collectieve warmtesystemen boven de 1.500 aansluitingen, zijn geothermie en restwarmte belangrijke dragers.”

- Energieperspectief 2050

Collectieve warmtenetten in stedelijk gebied lijken kansrijk, vanwege schaalvoordelen en een hoge dichtheid aan warmtevrage en beschikbare warmtebronnen. Het gaat hierbij vaak om grotere warmtenetten met meer dan 1.500 aansluitingen. Voor de aansluiting van deze warmtenetten is publieke realisatiekracht nodig.

Binnen de grote steden van Brabant krijgt de warmtetransitie voet aan de grond. Eindhoven, Tilburg, Den Bosch en Roosendaal hebben warmtebedrijven opgericht. De Brabantse steden laten zien dat zij de ambitie hebben om aan de slag te gaan met collectieve warmte en hebben daarmee een voorbeeldfunctie richting de andere gemeenten in Brabant. De steden zien met name schaalvoordelen in het gezamenlijk kunnen organiseren van voldoende financiële draagkracht en het samenbrengen van ondersteunende services, zoals facturatie, klantenservice en onderhoud.



Warmtebedrijf voor Brabant



Onderdeel van collectieve warmte stedelijk gebied & collectieve warmte dorpen en kleine kernen

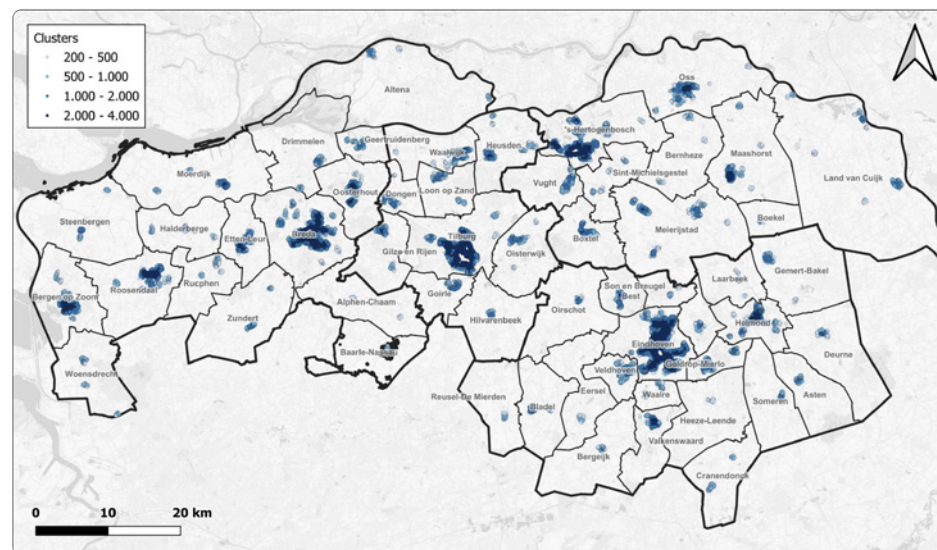
Rol provincie: mogelijk maken

“Met de verkenning naar een publiek warmtebedrijf (of een publiek/privaat warmtebedrijf) op regionale of provinciale schaal willen we actief bijdragen aan een betaalbare en rechtvaardige warmtetransitie voor onze inwoners.” - Uitvoeringsagenda Energie 2024-2027

Met de inwerkingtreding van de Wet collectieve warmte (Wcw) wordt warmte een publieke voorziening. Met een publiek warmtebedrijf wordt bijgedragen aan de versnelling van de warmtetransitie en betaalbaarheid, leveringszekerheid en duurzaamheid voor warmtevoorziening in zowel stedelijke gebieden als dorpen en kleine kernen.

Financiële en juridische verkenning

Op 30 januari 2025 hebben Energie Beheer Nederland (EBN), Enpuls (onderdeel van Enexis) en de provincie Noord-Brabant een intentieovereenkomst ondertekend, waarin zij zich hebben gecommitteerd aan een gezamenlijke verkenning van de juridische en financiële haalbaarheid van het oprichten van een regionaal warmtebedrijf. In deze verkenning is ingegaan op de bronnen en warmtevraag in Brabant, een eerste opzet van de businesscase en financiering, de mogelijke besturingsmodellen en samenwerking met de Brabantse gemeenten. De globale verkenning laat een reële aansluitpotentie zien van circa 400.000 woningen (bestaande- en nieuwbouw) plus circa 35.000 utiliteits-aansluitingen op een warmtenet. Voor de warmteproductie van een warmtenet van een dergelijke omvang zijn in theorie in Noord-Brabant voldoende duurzame warmtebronnen aanwezig. Dat betekent dat er in theorie voldoende duurzame en toekomstbestendige warmtebronnen beschikbaar zijn om ongeveer 35% van de



Figuur 2: Warmteclusters met minimale omvang van 200 aansluitingen

Brabantse woningen en utiliteitsgebouwen aan te sluiten op een duurzaam warmtenet. Op het niveau van de RES-regio's is eveneens sprake van een redelijk evenwichtige verdeling van bronnen en afname. Tijdens de verkenning heeft op verschillende momenten afstemming en validatie met gemeenten en andere belanghebbende plaatsgevonden.

Vervolg

Naar aanleiding van de financiële en juridische verkenning hebben Nationale Deelneming Warmte (NDW - dochter van Energie Beheer Nederland), Enexis Groep en de provincie Noord-Brabant op 2 april 2026 een proces samenwerkingsovereenkomst getekend om verder toe te werken naar een warmtebedrijf voor Brabant.

In aanvulling hierop versterkt het Rijk de publieke regie in de warmtesector. In dat kader is onder andere de Nationale Deelneming Warmte (NDW), ondergebracht bij Energie Beheer Nederland (EBN), afgelopen voorjaar opgericht. Deze deelneming kan participeren in nieuwe regionale warmtebedrijven. Daarnaast wordt landelijk een verkenning gedaan naar de mogelijke overname van de drie grote private warmtebedrijven. Deze ontwikkelingen vormen een belangrijk kader voor de verdere ontwikkeling van warmtenetten in Brabant. De provincie volgt deze ontwikkelingen actief en verkent hoe dit nationale instrument, en aanvullend landelijk instrumentarium, kan bijdragen aan de versterking van de Brabantse uitvoeringskracht en het warmtebedrijf voor Brabant.

Afwegingskader warmte

Om onze nieuwe adviserende rol vanuit de Wet collectieve warmte vorm te geven ontwikkelen we daarnaast een afwegingskader warmte. Dit kader helpt om voorstellen voor warmteoplossingen transparant en uniform te beoordelen, zodat beschikbare warmtebronnen en warmteinfrastructuur optimaal worden ingezet. Dit helpt niet alleen gemeenten om integrale afwegingen te maken, maar vormt ook een hulpmiddel



Op de foto van links naar rechts: Bram Gerrist (directeur Enpuls Warmte Infra, onderdeel Enexis Groep), Bas Maes (gedeputeerde Energie en Klimaat provincie Noord-Brabant), Herman Exalto (projectdirecteur Nationale Deelneming Warmte bij EBN). Fotograaf: Sandra Peerenboom

4. Collectieve warmte in dorpen en kleine kernen

“Tegelijkertijd kijken we ook actief welke kansen er bij dorpen en kleinere kernen zijn voor collectieve warmte. Hier gaat het om warmtenetten onder de 1.500 aansluitingen.”

- Energieperspectief 2050

In dorpen en kernen vraagt de warmtetransitie om een eigen specifieke aanpak. Bij collectieve warmteoplossingen gaat het in deze gebieden vaak om warmtenetten met minder dan 1.500 aansluitingen, de zogeheten Kleine Collectieve Warmtesystemen (KCW's) onder de nieuwe Wet collectieve warmte. Voor deze kleinere systemen gelden in de nieuwe wetgeving minder verplichtingen, zo is geen publiek meerderheidsbelang vereist. KCW's maken vaak gebruik van andere technieken en werken vaak met lagere temperaturen.

Gemeenten beschikken echter niet altijd over de benodigde ontwikkelkracht, kennis en competenties die nodig zijn om dergelijke kleine warmtenetten zelf te ontwikkelen. Daarnaast spelen bij kleine warmtenetten specifieke bestuurlijke, financiële en organisatorische vraagstukken. De ondersteuningsbehoefte van gemeenten is dan ook breed en divers.

Warmtegemeenschappen kunnen ook een belangrijke rol vervullen in de ontwikkeling van KCW's. Zij versterken het draagvlak en maken lokaal eigendom mogelijk.



Implementeren Wet collectieve warmte



Onderdeel van collectieve warmte stedelijk gebied & collectieve warmte dorpen en kleine kernen

Rol provincie: richting geven

“De provincie krijgt met de Wcw meer rollen en taken in de warmtetransitie. De uitwerking en uitvoering van deze rollen en taken is een belangrijk speerpunt in onze beleidsinzet in de komende jaren.” – Uitvoeringsagenda Energie 2024-2027

De Wet collectieve warmte (Wcw) zorgt voor nieuwe wettelijke taken voor provincies. We hebben in kaart gebracht wat deze nieuwe wettelijke taken inhouden en welke capaciteit hiervoor nodig is. Provincies krijgen bijvoorbeeld de wettelijke taak om advies te geven over door gemeenten vastgestelde bovengemeentelijke warmtekavels. Een warmtekavel is een door de gemeente vastgesteld gebied waarbinnen één aangewezen warmtebedrijf verantwoordelijk is voor het aanleggen, transporteren en leveren van collectieve warmte. Er is sprake van een bovengemeentelijke warmtekavel als een warmtekavel betrekking heeft op het grondgebied van meerdere gemeenten of als een warmtebron meerdere gemeenten van warmte kan voorzien. Om deze adviserende rol goed te kunnen vervullen en op een uniforme en transparante manier te kunnen adviseren, werken we aan een afwegingskader warmte.

Wat is de Wcw?

De Wet collectieve warmte vervangt de Warmtewet en is bedoeld om de ontwikkeling van warmtenetten te versnellen. Gemeenten krijgen een centrale regierol: zij bepalen waar een warmtenet kan komen en welk warmtebedrijf daar exclusief warmte mag leveren. Wanneer het gaat om een warmtenet met meer dan 1500 aansluitingen, moet het warmtebedrijf voor meer dan 50% in publieke handen zijn. De Wcw treedt op 1 januari 2027 in werking.



Verkennen energie- en warmtegemeenschappen



Onderdeel van collectieve warmte dorpen en kleine kernen

Rol provincie: mogelijk maken

We hebben een onderzoek laten uitvoeren naar de mogelijkheden van (financiële) participatie door inwoners bij kleinschalige warmtenetten. Uit dit onderzoek blijkt dat mede-eigenaarschap en financiële betrokkenheid van bewoners het draagvlak en de haalbaarheid van projecten kan vergroten. Mogelijk kunnen energiegemeenschappen, en warmtegemeenschappen in het bijzonder, een belangrijke rol spelen bij het verbinden van bewoners, de overheid en de markt als het gaat om kleine collectieve warmteoplossingen. Ook laat het onderzoek zien dat er kansen liggen om deze participatie vanuit de provincie te ondersteunen.

We gaan verder onderzoek doen naar de manier waarop we deze ondersteuning structureel kunnen organiseren, zodat gemeenten en energiegemeenschappen sneller stappen kunnen zetten. We starten met een inventarisatie naar bestaande initiatieven en kansrijke aanknopingspunten, zodat we een overzicht krijgen van potentiële energiegemeenschappen in Brabant. Dit sluit aan bij de motie van 10 april 2026 waarin meer aandacht wordt gevraagd voor lokale energiegemeenschappen.

Op basis van deze inventarisatie zullen we een voorstel uitwerken voor een passende provinciale ondersteuningsstructuur. Daarin kijken we naast een financieel instrumentarium ook nadrukkelijk naar beleid en procesondersteuning. We zien een verbinding met de Brabantse aanpakken warmte, besparen, netcongestie en lokaal eigendom.

Wat zijn energie- en warmtegemeenschappen?

Een energiegemeenschap is een juridische entiteit die het voor burgers, lokale overheden en kleine ondernemingen mogelijk maakt om lokaal en gezamenlijk duurzame, hernieuwbare energie op te wekken, op te slaan, te verbruiken, te delen of te verkopen.

Kenmerkend is dat de zeggenschap bij de leden ligt en de energiegemeenschap niet op winst gericht is, maar op duurzaamheid en op sociale en economische voordelen voor de leden en de directe omgeving.

Een warmtegemeenschap is een specifieke toepassing hiervan, gericht op collectieve duurzame warmtevoorziening voor haar leden.

Warmtegemeenschappen krijgen in de nieuwe wetgeving (de Wcw) een sterkere positie: ze kunnen worden aangewezen als warmtebedrijf en dienen te worden betrokken bij de vaststelling van warmtekavels door gemeenten

De rol voor warmtegemeenschappen in de ontwikkeling en exploitatie van kleine warmtenetten wordt ook expliciet gestimuleerd door het kabinet. Daarbij geldt het volgende:

- Warmtegemeenschappen moeten statutair bepalen dat grote ondernemingen geen lid mogen worden;
- De feitelijke zeggenschap ligt alleen bij de leden die nabij de projectlocaties zijn gevestigd;
- De projecten dienen gebruik te maken van duurzame warmtebronnen als belangrijkste bron.

5. Uitzonderlijke bronkansen

“Bij de ontwikkeling van uitzonderlijke bronkansen is er telkens sprake van maatwerk. Daarom moet per bronkans gezien worden wat de mogelijkheden zijn. Hiervoor is het noodzakelijk om gebiedsgericht en in samenhang met andere energiedragers, zoals elektriciteit, opslag, groen gas en waterstof te werken.

- Energieperspectief 2050

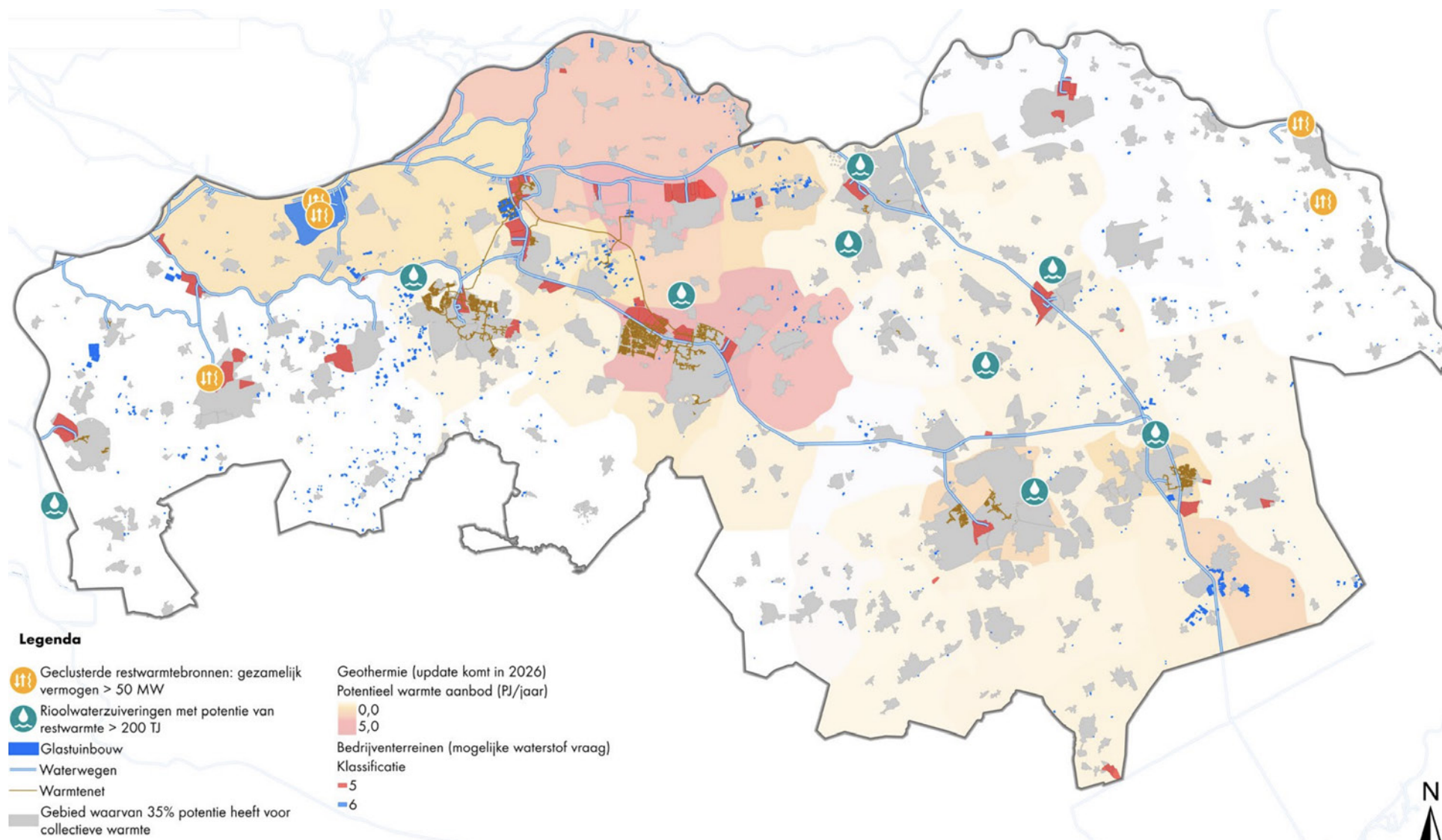
In Brabant bevinden zich verschillende uitzonderlijke bronkansen: warmtebronnen met een uitzonderlijk groot potentieel voor duurzame warmte. Het aanbod van deze bronnen is zodanig dat hiermee meerdere gemeenten voorzien kunnen worden van warmte, of dat het gebruikmaken van een duurzame bron in meerdere gemeenten toepasbaar en opschaalbaar is. De ontwikkeling van dergelijke uitzonderlijke bronkansen vraagt om maatwerk. Tijdens de warmtedialogen hebben gemeenten aangegeven behoefte te hebben aan ondersteuning bij het ontsluiten van deze grootschalige collectieve warmtebronnen. Om zo te komen tot een eerlijke verdeling van warmtebronnen in Brabant.

“Zorg voor ontsluiting en bronzekerheid van grote collectieve warmtebronnen en geef zo richting aan de eerlijke verdeling van warmtebronnen in Brabant.” - Notitie Warmtedialogen 1.0

We stimuleren de ontwikkeling van uitzonderlijke bronkansen, waarbij momenteel de focus ligt op geothermie, restwarmte en aquathermie, omdat de infrastructuur die benodigd is voor deze warmtebronnen bepalend is voor de inzet van andere warmtebronnen. Tegelijkertijd blijft er ruimte om ook andere uitzonderlijke bronkansen te stimuleren.




Bezoek van PS-leden aan SCAN-onderzoeksboring naar aardwarmte in het kader van de 'WarmteTour'.



Figuur 3: Overzichtskartaar Warmte (update Geothermie volgt medio 2026)

Geothermie

 Onderdeel van uitzonderlijke bronkansen

Rol provincie: mogelijk maken & invullen van maatschappelijke vacatures

“Uit een verkenning in 2023 is gebleken dat er verschillende knelpunten zijn die de toepassing van geothermie in de provincie Noord-Brabant belemmeren. Het gaat om onduidelijkheid over seismische risico’s, gebrek aan geologische data over de ondergrond en potentiekaarten voor geothermie, financiële risico’s, en onvoldoende warmteafzet. We hebben samen met partners een actieplan ontwikkeld gericht op deze knelpunten, dat we de komende jaren gaan uitvoeren.” - Uitvoeringsagenda Energie 2024-2027

De provincie geeft via het [Actieplan versnelling geothermie](#) invulling aan het stimuleren van de ontwikkeling van geothermie. Het actieplan is een samenwerking met verschillende gemeenten, belangenverenigingen voor de glastuinbouw, de BOM, ontwikkelaars en de RES-regio’s, met als trekkers de provincie, EBN en gemeente Helmond.

Een van de projecten binnen deze samenwerking is het opstellen van potentie kaarten. Deze kaarten geven laagdrempelig en overzichtelijk weer waar de kansen liggen voor geothermie in Brabant. Om de potentiekaarten op te stellen is gebruikgemaakt van onder meer de gegevens die EBN heeft verzameld bij de vier onderzoeksboringen die in Brabant zijn uitgevoerd. Goede kennis over de ondergrond is randvoorwaardelijk voor de ontwikkeling van geothermieprojecten. De potentiekaarten maken deze kennis toegankelijk en zullen via het warmtebronnenregister worden gepubliceerd.

Wat is geothermie?

Geothermie is het winnen van warm water uit de ondergrond, vanaf minimaal 500 meter diepte. Warm water wordt via een warmtewisselaar benut, en weer teruggebracht in de ondergrond. Hierdoor ontstaat er geen drukverschil in de ondergrond. De warmte uit een geothermiebron kan worden ingezet voor huizen, gebouwen en/of kassen. De temperatuur is afhankelijk van de diepte van de aardlaag waaruit de warmte wordt gewonnen, en kan variëren van 20-30 °C op 500 meter tot 70-90 °C op een diepte tussen de 2 en 3 km.

Wat is het verschil met bodemenergie?

Indien er warmte uit de bodem wordt benut tot 500 meter diepte, spreken we van bodemenergie. Vanaf 500 meter is de mijnbouwwet van toepassing en spreken we van geothermie of aardwarmte.

Andere doelen van het actieplan zijn het delen van informatie over de werking en kansen van geothermie, het onderzoeken hoe de financiële ontwikkelrisico’s verminderd kunnen worden, het inzichtelijk maken van de kosten van geothermie en het onderzoeken hoe in de Roerdalslenk veilig en verantwoord geothermie ontwikkeld kan worden.

Wat is de Roerdalslenk?

De Roerdalslenk is een geologisch gebied in het zuidoosten van Nederland waar van nature aardbevingen voorkomen. Het gebied heeft potentie voor lage temperatuur geothermie.

Restwarmte

⚡ Onderdeel van uitzonderlijke bronkansen

Rol provincie: mogelijk maken & invullen van maatschappelijke vacatures

“In sommige gevallen zetten we zelf een stap naar voren door het initiatief te nemen of projecten daadwerkelijk te realiseren. Bij bijzondere bronkansen, zoals geothermie of restwarmte, nemen we bijvoorbeeld een actieve rol om tempo te maken en risico’s te delen. Zo bouwen we aan een robuust energiesysteem dat bestuurlijk gedragen is en bijdraagt aan een toekomstbestendige leefomgeving.” - Energieperspectief 2050

De provincie Noord-Brabant stimuleert de inzet van restwarmte als duurzame energiebron. Restwarmte is warmte die vrijkomt tijdens een (industriële) productieproces en die binnen dat proces niet meer kan worden benut. In plaats van deze warmte te lozen, kan deze via een warmtenet worden ingezet om gebouwen te verwarmen.

We dragen bij aan het onderzoeken van de inzetbaarheid van restwarmte van afvalverwerker Attero. In samenwerking met Attero, RES West-Brabant, Enexis en de gemeenten Rucphen, Breda, Halderberge, Etten-Leur en Moerdijk zal een verdiepende haalbaarheidsstudie worden uitgevoerd..



Aquathermie

⚡ Onderdeel van uitzonderlijke bronkansen

Rol provincie: mogelijk maken & invullen van maatschappelijke vacatures

“In sommige gevallen zetten we zelf een stap naar voren door het initiatief te nemen of projecten daadwerkelijk te realiseren. Bij bijzondere bronkansen, zoals geothermie of restwarmte, nemen we bijvoorbeeld een actieve rol om tempo te maken en risico’s te delen. Zo bouwen we aan een robuust energiesysteem dat bestuurlijk gedragen is en bijdraagt aan een toekomstbestendige leefomgeving.” - Energieperspectief 2050

In Brabant is ook aquathermie een kansrijke bron voor duurzame warmte en koude. Aquathermie is het verwarmen en koelen van gebouwen met warmte en koude uit oppervlaktewater (Thermische Energie uit Oppervlaktewater – TEO), afvalwater (Thermische Energie uit Afvalwater – TEA) of drinkwater (Thermische Energie uit Drinkwater – TED).

We verkennen de mogelijkheden voor het stimuleren van de inzet van (natuurinclusieve) aquathermie als uitzonderlijke bronkans. Daarbij wordt nadrukkelijk aansluiting gezocht bij de Waterenergievisie die de Brabantse waterschappen, als voornaamste bronhouder, de komende periode verder uitwerken. Daarnaast biedt aquathermie mogelijkheden om bijdragen aan lokale, duurzame, collectieve warmtevoorzieningen van warmtegemeenschappen. Bij de beoordeling en ontwikkeling van aquathermietoepassingen betrekken we natuurinclusiviteit.



6. Individuele oplossingen

“In navolging van de warmtedialogen ligt de provinciale focus bij collectieve warmtesystemen. De realisatie van individuele warmteoplossingen is des gemeenten.” - Energieperspectief 2050

In al onze Brabantse gemeenten zullen er ook huizen individueel van warmte moeten worden voorzien. Dit geldt overal waar de woningdichtheid dermate klein is dat warmtenetten financieel niet uitkomen én daar waar geen collectieve bronnen voorhanden zijn of bewoners zelf al het initiatief hebben genomen voor een individuele oplossing.

Tijdens de [Warmtedialogen 2.0](#) bleek de behoefte naar een programmatische aanpak voor individuele oplossingen door de provincie minder aanwezig te zijn. Dat komt omdat hiervoor landelijk instrumenten beschikbaar worden gesteld. Daarnaast staan gemeenten dichtbij hun inwoners en past een programmatische aanpak meer bij de rol van gemeenten. Daarom zet de provincie niet in op een programmatische aanpak voor individuele oplossingen.

Wel blijven we ondersteunen met kennis en expertise, onder andere via het [Kennispunt Warmte](#). Daarnaast verkennen we een samenwerking met het Nationaal Warmtefonds vanuit de immunisatieportefeuille, als onderdeel van de Brabants Aanpak Besparen. Het Warmtefonds is een initiatief van de Rijksoverheid en verstrekt toegankelijke en betaalbare leningen aan woningeigenaren en Verenigingen van Eigenaren voor de verduurzaming van hun woning.



7. Overkoepelende thema's

Verbinding met gemeenten



Onderdeel van overkoepelende thema's

Rol provincie: samenwerken en verbinden & invullen van maatschappelijke vacatures

“Het grootste gedeelte van de opgave moet gerealiseerd worden in samenwerking met andere partijen, zowel binnen de provincie (andere programma's) als buiten de provincie (externe partners).”
- Uitvoeringsagenda Energie 2024-2027

Signalen ophalen

Gemeenten hebben de regierol in de warmtetransitie in de gebouwde omgeving. Met de Wet gemeentelijke instrumenten warmtetransitie (Wgiw) en de Wet collectieve warmte (Wcw) krijgen zij onder andere de bevoegdheid om warmtekavels en warmtebedrijven aan te wijzen en om gebieden aan te wijzen die binnen een bepaalde periode aardgasvrij worden. Ook staan gemeenten het dichtst bij hun inwoners en zijn ze vaak het eerste aanspreekpunt. Samen met de Regionale Energie Strategie (RES)-regio's houden we nauw contact met onze gemeenten. Dat doen we onder andere door aan te sluiten bij de regionale werkgroepen warmte en door periodiek te overleggen met de Regionale Energie Strategie coördinatoren warmte en een contactpersoon van het Nationaal Programma Lokale Warmtetransitie. Zo leggen we in Noord-Brabant de verbinding tussen lokale signalen en landelijke ontwikkelingen. Daarnaast spreken we gemeenten periodiek uitgebreider, zoals tijdens de warmtedialogen.

Warmtedialogen

De Brabantse Aanpak Warmte sluit aan bij de behoeften aan ondersteuning die gemeenten tijdens de warmtedialogen hebben aangegeven.

Warmtedialogen 1.0

In november 2023 [is de provincie de warmtedialogen gestart](#). In de eerste fase (Warmtedialogen 1.0) hebben we circa 150 gesprekken gevoerd met alle Brabantse gemeenten, netbeheerders, warmtebedrijven, warmtebronhouders en andere belanghebbenden. Uit de gesprekken bleek dat gemeenten behoefte hebben aan handelingsperspectief binnen de warmtetransitie en aan meer overkoepelende regie door de provincie. Om aan deze behoefte van gemeenten tegemoet te komen hebben we diverse maatregelen verkend en uitgewerkt. [Lees hier over de afronding van de warmtedialogen](#).

Warmtedialogen 2.0

In de tweede fase van de warmtedialogen (de bijeenkomst Warmtedialogen 2.0 op 5 juni 2025 met gemeenten en andere belanghebbenden) stonden deze maatregelen centraal en bleek dat de maatregelen van de provincie nog steeds aansluiten bij de behoefte van gemeenten.

We blijven in dialoog

De komende jaren blijven we actief in gesprek met gemeenten en andere betrokken partijen. Hierdoor zorgen we dat we goed blijven aansluiten bij de actuele vraagstukken en behoeften van gemeenten en andere belanghebbenden.

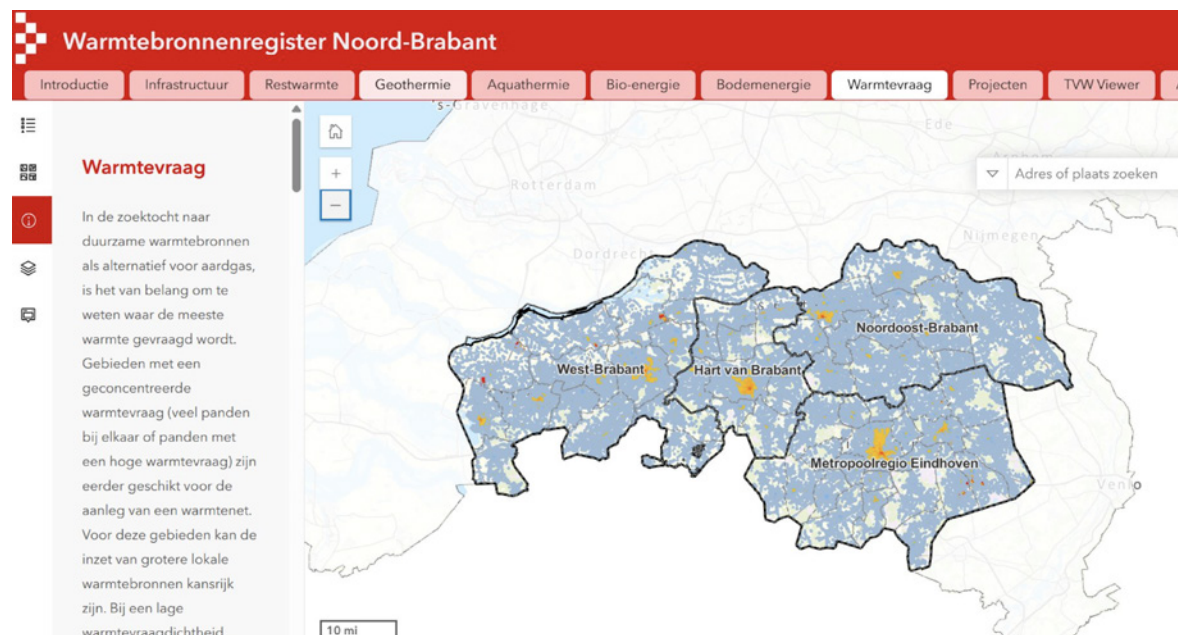
Kennisdelen

Via verschillende wegen organiseren we vanuit de provincie actief kennisdeling. We informeren gemeenten over nieuwe ontwikkelingen, bijvoorbeeld met een kennissessie over de potentiekaarten geothermie. Via de [Energiewerkplaats Brabant](#) delen we kennis over verschillende thema's en werken we samen met gemeenten en energieprofessionals.

Daarnaast kunnen gemeenten via het [warmtebronnenregister](#) informatie vinden over de potentie van verschillende warmtebronnen en de warmtevraag in Brabant. Door deze informatie centraal beschikbaar te stellen, ondersteunen we gemeenten bij het maken van onderbouwde keuzes in de warmtetransitie.

We actualiseren het warmtebronnenregister periodiek en breiden het uit op basis van nieuwe beschikbare data en veranderende behoeften. In de komende periode brengen we in kaart welke warmteprojecten momenteel in Brabant worden ontwikkeld en uitgevoerd.

“De provincie faciliteert dat er, in nauwe afstemming met de netbeheerder, een register wordt opgesteld dat inzicht geeft in de beschikbare warmtebronnen.” – Energieagenda 2019-2030



Weergave van het warmtebronnenregister Noord-Brabant, juni 2026.

Ondersteunen met expertise



Onderdeel van overkoepelende thema's

Rol provincie: invullen van maatschappelijke vacatures

“De provincie levert een belangrijke bijdrage door te werken aan de randvoorwaarden die nodig zijn voor versnelling. Dit doen we in de rol van regisseur, waar we afhankelijk van het vraagstuk op verschillende manieren invulling aan kunnen geven. Soms nemen we regie door in te zetten op kennisdeling en -vergroting, bijvoorbeeld door expertise beschikbaar te stellen aan gemeenten, bedrijven, instellingen en inwoners.” - Uitvoeringsagenda Energie 2024-2027

Het Kennispunt Warmte, geopend in oktober 2025, is het centrale aanspreekpunt voor vragen en advies over duurzame warmte. Binnen het Kennispunt Warmte werken we samen met Enpuls Warmte Infra (onderdeel van Enexis Groep) en drie adviesbureaus.

De ondersteuning kan betrekking hebben op verschillende onderdelen van de warmtetransitie, zoals het duiden van rollen en verantwoordelijkheden van gemeenten binnen een (regionaal) warmtebedrijf, het adviseren over de netimpact van een warmtenet- of all electric-aanpak en het ontwikkelen van isolatieaanpakken.

Alle Brabantse gemeenten kunnen gebruikmaken van het Kennispunt Warmte en worden ondersteund door een pool van experts met brede en diepgaande expertise in de warmtetransitie. Het Kennispunt biedt ondersteuning op verschillende manieren, zoals:

- Het opstellen van maatwerkadviezen
- Het (mee)schrijven aan beleids- en uitvoeringsdocumenten
- Het beantwoorden van kortere inhoudelijke vragen
- Het verhelderen en afbakenen van complexe vraagstukken

[Aanmelden voor het Kennispunt Warmte kan via de Energiewerkplaats Brabant](#)

Verbinding met inwoners



Onderdeel van overkoepelende thema's

Rol provincie: samenwerken en verbinden & ruimte voor maatwerk

“Wij bundelen onze initiatieven onder de naam ‘Energie Brabant!’ ‘Energie Brabant!’ is gericht op zowel het ontwikkelen, stimuleren en bundelen van nieuwe duurzame energievormen als op de huidige provinciale activiteiten. Hiermee stimuleren wij Brabanders om mee te doen waar dat nog niet voldoende gebeurt.”
- Bestuursakkoord 2023-2027

Onder de vlag van [Energie Brabant](#) bundelt en presenteert de provincie initiatieven die bijdragen aan de energietransitie. Energie Brabant helpt gemeenten, energiecoöperaties en andere stakeholders om het gesprek met inwoners over de energietransitie te voeren. Hoe zorg je ervoor dat inwoners worden betrokken bij lokale plannen? En hoe inspireer je ze om zelf aan de slag te gaan?

Dit doet Energie Brabant onder andere door:

- Webinars te organiseren, bijvoorbeeld over [participatie](#).
- Samen met gemeenten een [bewustwordingscampagne](#) te ontwikkelen, die gemeenten onder hun eigen vlag en op hun eigen moment in kunnen zetten.
- Het maken van de [Energietafel](#): een interactieve tafel die direct zichtbaar maakt wat keuzes, zoals het besparen van energie of het aanleggen van een lokaal warmtenet, betekenen voor het Brabantse energiesysteem.

Gebiedsgericht werken



Onderdeel van overkoepelende thema's

Rol provincie: samenwerken en verbinden

“De energietransitie vraagt een samenhangende aanpak. Er zijn steeds meer verbanden binnen het energiesysteem (...). Naast deze verbanden ‘binnen’ de energiemix heeft de energietransitie ook grote effecten op en dwarsverbanden met andere maatschappelijke vraagstukken.” – Uitvoeringsagenda Energie 2024-2027

Energie en ruimte zijn onlosmakelijk met elkaar verbonden en vragen om een integrale, samenhangende en gebiedsgerichte aanpak. Energie wordt daarbij meer en meer een ordenend principe in de ruimtelijke ontwikkeling. Gebiedsgericht werken zorgt ervoor dat verschillende maatschappelijke opgaven met elkaar worden verbonden, zoals woningbouw, mobiliteit, energie, leefbaarheid, klimaatadaptatie, economische ontwikkeling en circulaire economie. Dit sluit aan bij het Energieperspectief 2050 dat aangeeft dat de energietransitie vraagt om een samenhangende aanpak, ook gezien de dwarsverbanden met andere maatschappelijke vraagstukken. Ook uit de warmtedialogen blijkt dat gemeenten het belang van een gebiedsgerichte aanpak onderschrijven.

We verkennen hoe we deze opgaven actiever kunnen verbinden in onze werkwijze en hoe we kunnen ondersteunen bij het integraal benaderen van vraagstukken rond de warmtetransitie en ruimtelijke ontwikkeling.

Met de maatregelen uit deze aanpak versterken we de inhoudelijke kennis en expertise op het gebied van warmte, zodat we deze kennis kunnen inzetten bij gebiedsontwikkelingen waaronder binnenstedelijke transformaties. Daarnaast blijven we in dialoog met gemeenten en ondersteunen we hen met kennis en expertise, zodat dit kunnen meenemen in hun integrale afwegingen en het ontwikkelen van warmteprojecten.

Datagedreven werken en monitoring



Onderdeel van overkoepelende thema's

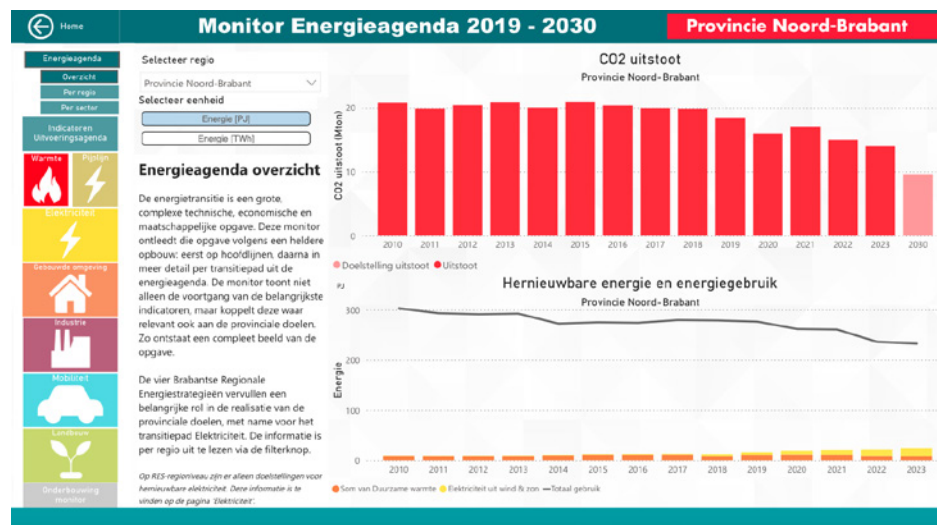
Rol provincie: richting geven

“Veel van de vraagstukken waar we aan werken zijn erg complex. Het gebruik van data kan ons helpen om die complexiteit te ontfaan en betere keuzes te maken voor de toekomst. Dat doen we door te denken in termen van scenario's, simulaties en door te standaardiseren (bijvoorbeeld door de Energiemonitor).”
– Uitvoeringsagenda Energie 2024-2027

De energietransitie kent verschillende fasen met elk hun eigen condities, wat regelmatig vraagt om het herijken van keuzes. Datagedreven werken is een werkwijze om dit proces te ondersteunen door inzichten op te doen, keuzes te onderbouwen en de ontwikkelingen over de tijd te volgen.

We gebruiken data om inzicht te krijgen in de mogelijke scenario's voor de warmtetransitie. Zo hebben we de potentie voor de ontwikkeling van warmtenetten in Brabant in beeld gebracht. Deze inzichten geven richting aan de stappen die nodig zijn voor de verdere ontwikkeling van een regionaal warmtebedrijf. Ook stellen we gezamenlijk ontwikkelde data beschikbaar zoals de potentiekaarten geothermie. We zetten hierbij in op samenwerking tussen overheden en sluiten aan op landelijke programma's.

Monitoring wordt ingezet om de ontwikkelingen op het gebied van de warmtetransitie te volgen en te duiden. Hiervoor sluiten we aan bij de Monitor Energieagenda 2019 – 2030. Deze fase vraagt om een verdieping in de monitoring van de warmtetransitie. Daarom werken we aan het krijgen van een beter beeld van de ontwikkelingen van warmtenetten en het gebruik van hernieuwbare warmtebronnen in Noord-Brabant.



Weergave van het warmtebronnenregister Noord-Brabant, juni 2026.

Innovatie

Rol provincie: mogelijk maken

Innovatie op het gebied van energiebesparing is van groot belang voor het versnellen van de warmtetransitie en kan bijdragen aan de betaalbaarheid, uitvoerbaarheid en opschaling daarvan. Energiebesparing verlaagt de warmte- én koudevraag en er hoeft minder duurzame energie te worden opgewekt. In lijn met de motie “Investeren in energiebesparing” van juni 2026 en de Brabantse Aanpak Besparen, zetten we binnen de Brabantse Aanpak Warmte in op innovatie voor het besparen van warmte en koude. Dit doen we onder andere door technologische ontwikkelingen actief te volgen en door binnen bestaande instrumenten ruimte te bieden aan technologische innovaties. Hierbij kan worden gedacht aan projecten van het warmtebedrijf voor Brabant, maar ook aan initiatieven vanuit energie- en warmtegemeenschappen.

Dit is een uitgave van in opdracht van:
Provincie Noord-Brabant
Postbus 90151
Brabantlaan 1
5200 MC 's-Hertogenbosch

juni 2026

Provincie Noord-Brabant