



Factsheet mest 2026

Provincie Noord-Brabant

Inhoud

1. Stroomschema	3
2. Resultaten van het Nederlandse mestbeleid	5
3. Kringlooplandbouw	6
4. Afbeelding dalende mestproductie (N en P)	7
5. Mestproductie per jaar per diersoort (Nederland en Brabant)	9
6. Aantal mestbewerkingsinstallaties (Nederland en Brabant)	10

Mest is een waardevolle grondstof in een circulaire samenleving. Mest heeft een belangrijke functie in een circulair en duurzaam landbouw- en voedselsysteem.

In deze factsheet geven we feiten en trends over de rol van mest in dat landbouw- en voedselsysteem. We laten zien hoe mineralen (stikstof en fosfor) door het landbouwsysteem stromen en welke stappen worden gezet richting kringlooplandbouw.

Kringlooplandbouw kun je dan zien als het verminderen van verliezen naar het milieu en het verminderen van input van buiten het systeem (zoals kunstmest en krachtvoer). Ook geven we inzicht in de omvang van mestproductie en mestbewerking.

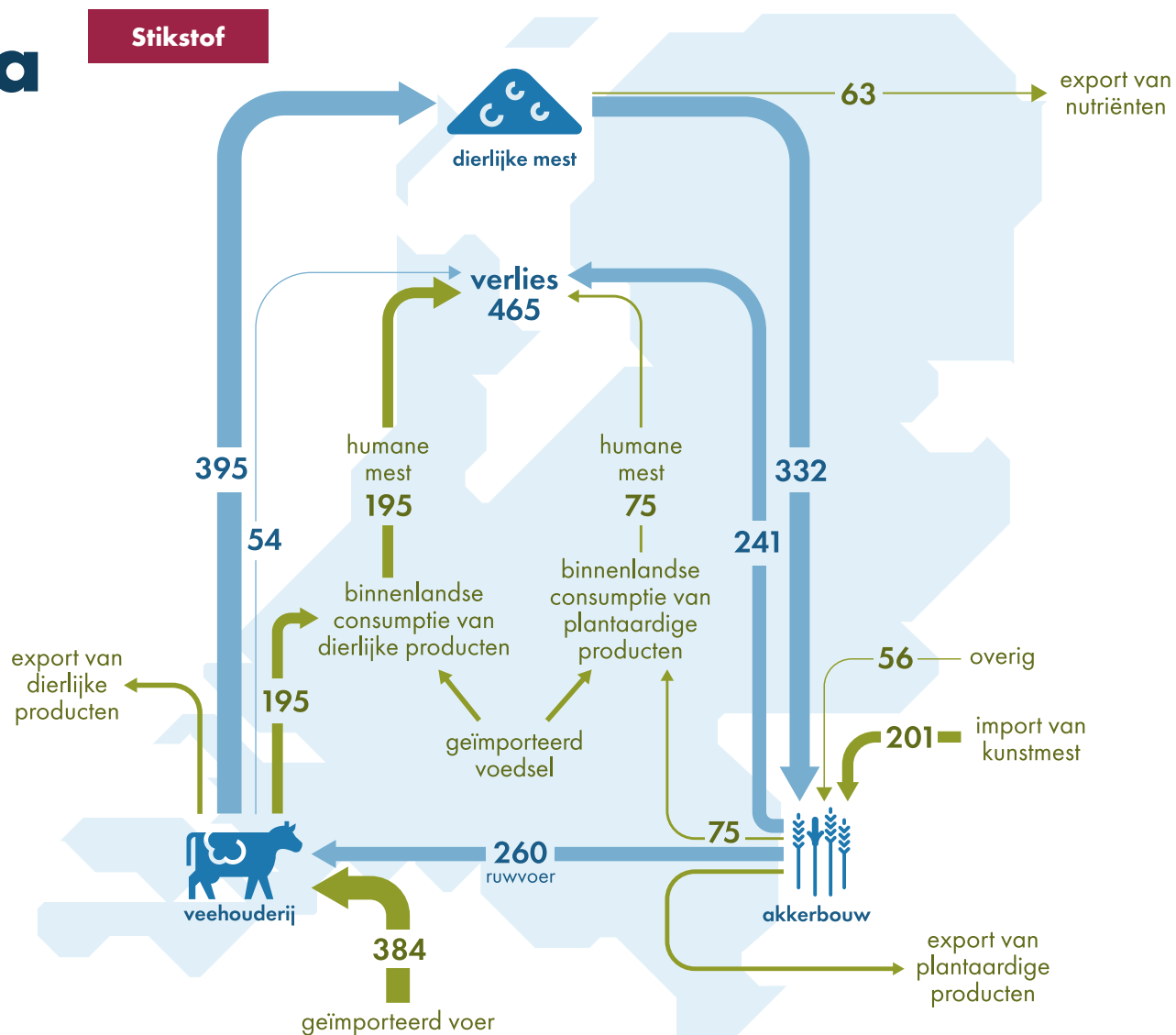
De cijfers in deze factsheet ondersteunen een constructieve discussie over mest. Ze bieden inzicht in knelpunten in de mineralenkringloop en in de omvang en het gebruik van dierlijke mest en kunstmest in Nederland.

1. Stroomschema

Deze afbeelding laat zien hoe stikstof door het landbouwsysteem beweegt: hoeveel mest en voer maakt de Nederlandse landbouw zelf en hoeveel externe inputs hebben we nodig in de vorm van kunstmest en veevoer? De dierlijke mest en kunstmest gaat naar de akkers en het voer gaat naar de dieren. Op de akkers en in de stallen wordt voedsel geproduceerd voor de binnenlandse markt en voor de buitenlandse markt. Dit voedsel gaat via ons riool als verlies naar het milieu. Ook op de akker en in de stal gaan mineralen verloren als gevolg van emissies naar water, bodem en lucht. Het schema maakt duidelijk hoeveel mineralen er in het voedsel terecht komen en hoeveel verliezen waar optreden.

- Als we de verliezen op de akker en in de stal verminderen hebben we minder inputs van buiten nodig en belasten we het milieu minder.
- Als we de mineralen in de humane mest kunnen hergebruiken hebben we veel minder kunstmest nodig en belasten we het milieu minder.

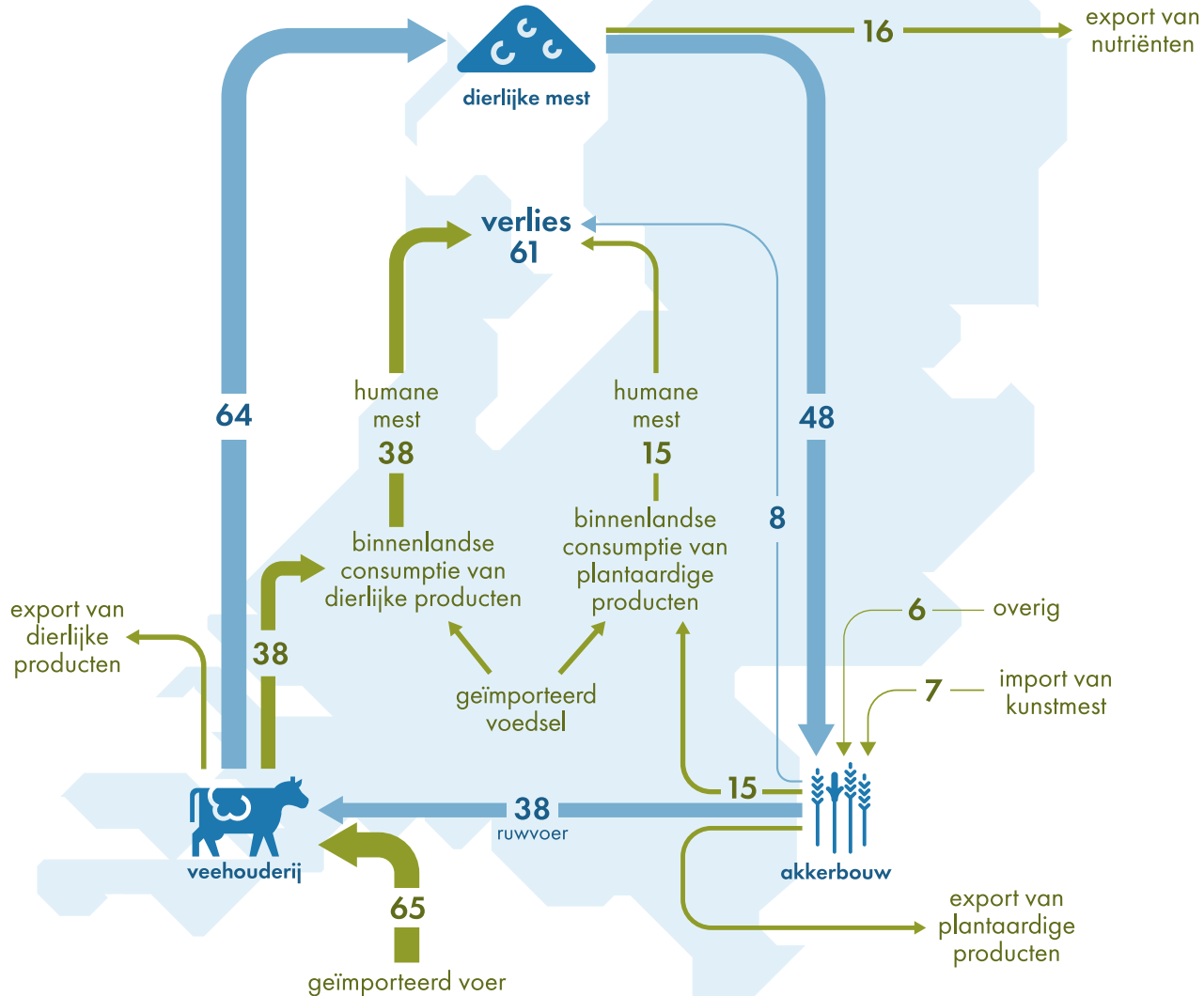
De getallen geven inzicht in hoe groot de verliezen uit stal, akker en humane mest zich qua omvang tot elkaar verhouden.



Eenheid: miljoen kg

Bron: Stroomschema voor stikstof en fosfor in de landbouw, 2024 | Compendium voor de Leefomgeving

Fosfaat



Eenheid: miljoen kg

Bron: Stroomschema voor stikstof en fosfor in de landbouw, 2024 | Compendium voor de Leefomgeving

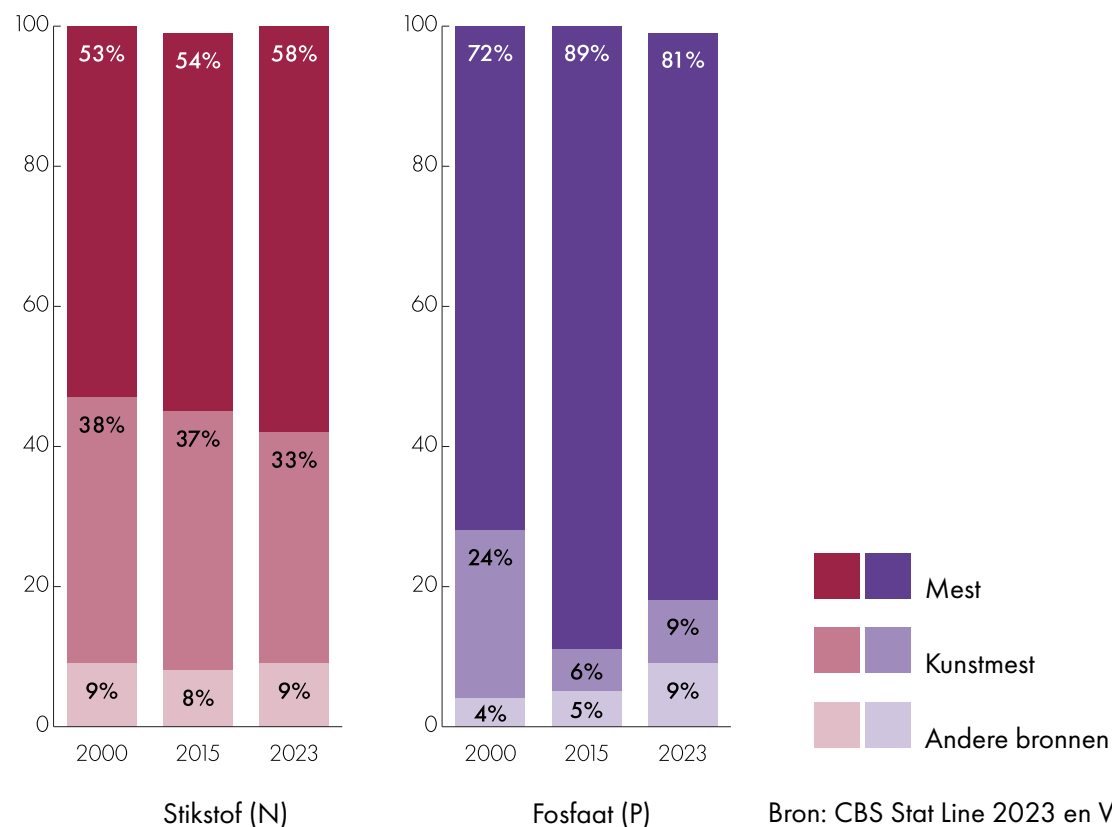
2. Resultaten van het Nederlandse mestbeleid

Maatregelen zoals strengere regels voor het gebruik van mest, het opslaan van mest op een manier die weinig uitstoot veroorzaakt en duidelijke voorschriften voor het verwerken en exporteren van mest leiden tot de volgende resultaten:

- Er wordt in de Nederlandse landbouw minder voedingsstoffen (nutriënten) gebruikt.
- Het gebruik van kunstmest is sterker gedaald dan het gebruik van dierlijke mest.
- De verliezen van voedingsstoffen naar het milieu zijn gedaald.
- Er wordt nog altijd significante hoeveelheid kunstmest gebruikt.
- Bewerking van dierlijke mest is nodig om het gebruik van fossiele kunstmest verder te kunnen verminderen en om precisiebemesting met circulaire meststoffen mogelijk te maken.
- Door precisiebemesting op de akkers kunnen we de mineralenverliezen naar het milieu verder beperken.

Reductie en gebruik en versnelde vervanging van kunstmest door stikstof en fosfaat uit dierlijke mest

Verdeling van de levering per bron in %



Bron: CBS Stat Line 2023 en WUR

3. Kringlooplandbouw

Dit beeld laat zien hoe kringlopen in de landbouw gesloten kunnen worden, met aandacht voor bodem, vee, mest en gewassen. Het vormt een brug tussen stikstofstromen en duurzaam landbouwbeleid.

Daarnaast maakt het duidelijk dat zowel in de stal als op de akker stikstofemissies worden teruggedrongen.



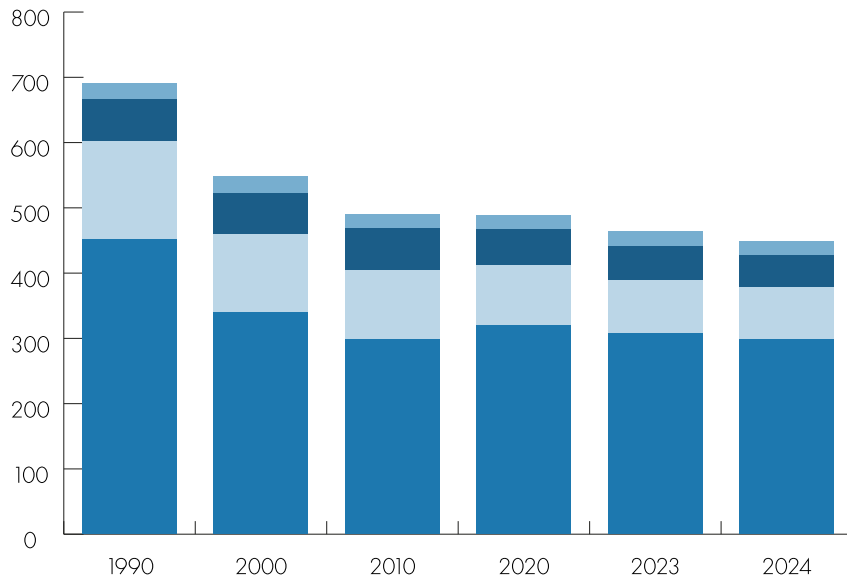
4. Afbeelding dalende mestproductie (N en P)

We zien hier een dalende trend in de mestproductie in Nederland. Zowel minder stikstof (N) als minder fosfaat (P).

De staafdiagrammen laten de verdeling van mestvolume naar diersoort zien. Rundvee produceert de meeste mest.

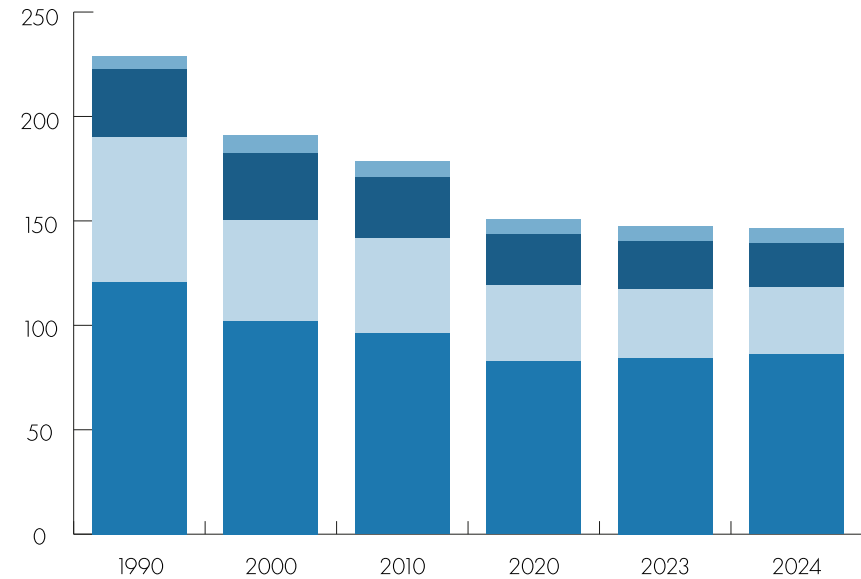
Stikstofproductie

Cijfers in kg (x1.000)



Fosfaatproductie

Cijfers in kg (x1.000)

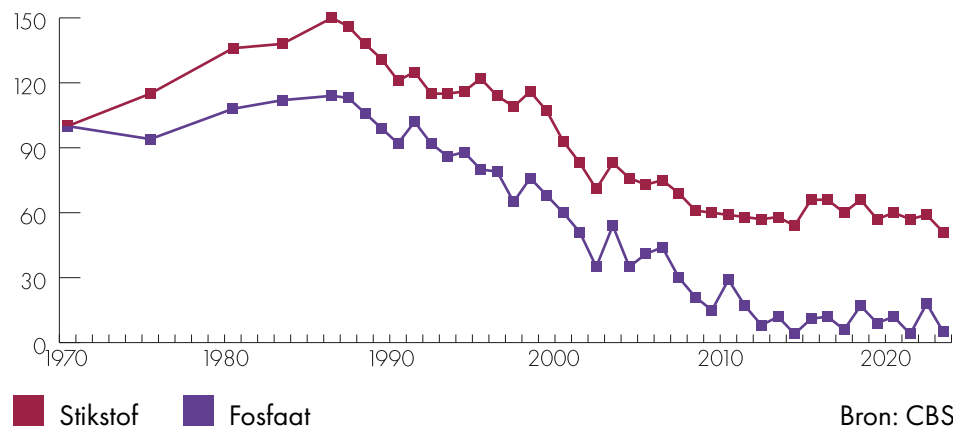


■ Rundvee ■ Varkens ■ Pluimvee ■ Overige

Bron: CBS

Nutriëntenoverschot in de Nederlandse landbouw, 1970-2023

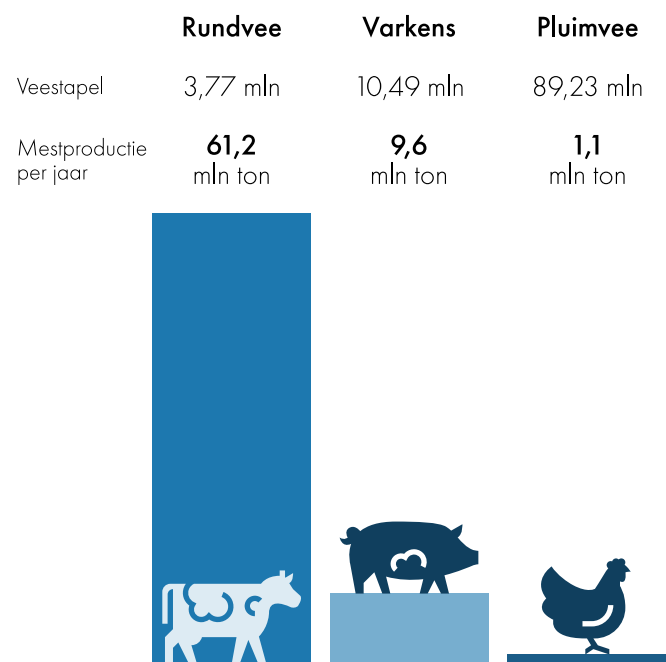
Index (1970 = 100)



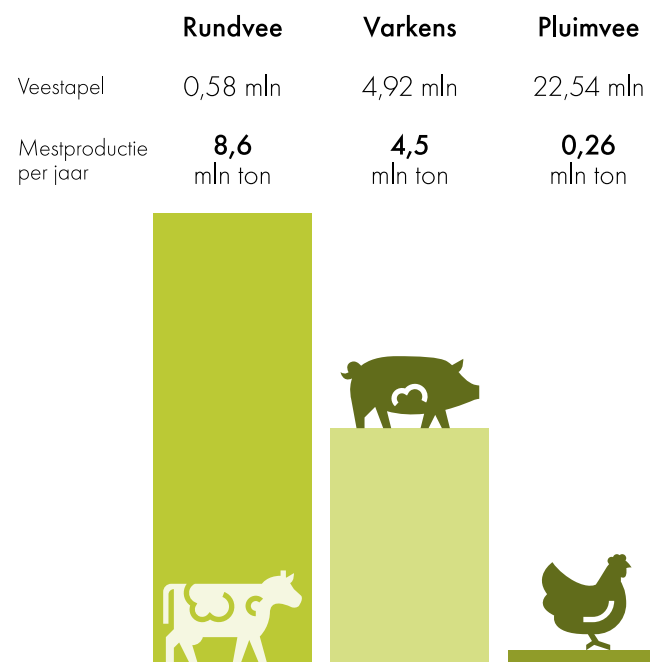
Tussen 1970 en 2023 is het overschot van stikstof in de landbouw met ongeveer 49 procent gedaald. In de laatste tien jaar zien we een kleine kabbelende dalende trend, afhankelijk van weersomstandigheden.

5. Mestproductie per jaar per diersoort (Nederland en Brabant)

Deze afbeelding maakt zichtbaar hoe de regionale ontwikkeling zich verhoudt tot het landelijke beeld.



Nederland, 2024



Noord-Brabant, 2024

Bron: CBS Stat Line 2024

6. Aantal mestbewerkingsinstallaties (Nederland en Brabant)

Een mestbewerkingsinstallatie is een plek (meestal een bedrijf of installatie op een erf) waar dierlijke mest wordt behandeld, gescheiden of verwerkt zodat het schoner, stabiel of beter herbruikbaar wordt. Het doel is om mest veiliger, minder milieubelastend en beter toepasbaar te maken in de landbouw of voor export.

Vergunde capaciteit Monomestvergisting

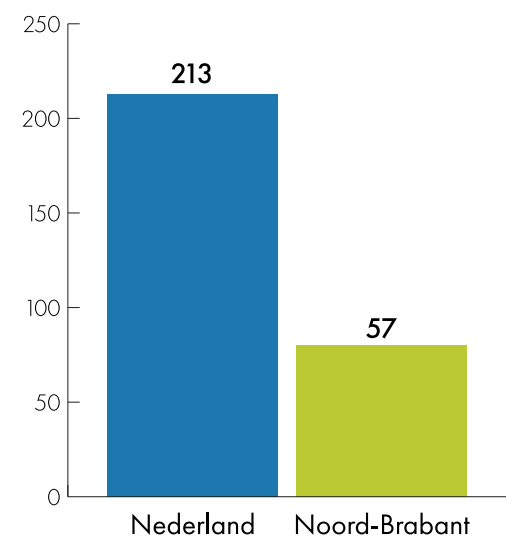
Van 137 van de 213 operationele bewerkers is de vergunde bewerkingscapaciteit bekend. De totale vergunde bewerkingscapaciteit van deze groep bedraagt totaal 10 mln. ton mest per jaar. Op basis van extrapolatie tot 100% van de bedrijven is de inschatting dat de totale mestbewerkingscapaciteit van alle 213 operationele locaties ongeveer 15-16 mln. ton mest per jaar bedraagt.

Van de landelijke mestbewerkingscapaciteit bevindt 42% zich in de provincie Noord-Brabant, 19% in Gelderland en 9% in Limburg.

Van de groep operationele bewerkers, waarvan de vergunde mestbewerkingscapaciteit bekend is, heeft 24% een vergunde aanvoercapaciteit van meer dan 100.000 ton per jaar. Zij vertegenwoordigen 70% van de vergunde aanvoercapaciteit.

De vergunde bewerkingscapaciteit geeft slechts een beperkt beeld van de bewerkingscapaciteit die er is om de verwerking en export van fosfaat (voor de mestverwerkingsplicht) te realiseren. De vergunde capaciteit wordt niet altijd daadwerkelijk gerealiseerd.

Aantal operationele mestbewerkingsinstallaties



Bron: NCM Inventarisatie 2025

Groengas

Dierlijk mest is een kansrijke grondstof voor de productie van groen gas.

De markt voor mestbewerking en ook mestvergisting zijn beide nog enorme groeimarkten, ondanks een (eventueel forse) krimp van de veestapel.

Op dit moment wordt in Nederland minder dan 5% van de mest vergist. In gebieden als Denemarken (al 60%) en Noord-Italië (al bijna 50%) ligt dit al dit veel hoger. Er komt vanaf 2027 een bijmengverplichting

groengas voor de energiebedrijven. Daardoor ontstaat er een forse marktvraag naar groengas.

Om aan die (vanuit de klimaatopgave ontwikkelde) bijmengverplichting groengas te voldoen, moet de productie van groengas van 300 miljoen M3 nu groeien naar 1,6 miljard M3 in 2035 in Nederland. In het Brabantse Energieperspectief 2050 is de aanname dat we in Brabant ongeveer 150 miljoen M3 groengas nodig hebben.

Het ministerie van Klimaat en Groene Groei heeft berekend dat circa 50% van de mest (na krimp veestapel) vergist moet worden.

Mono-mestvergisting als integraal concept levert een bijdrage aan meerdere maatschappelijke opgaven:

- reductie stikstofemissies
- reductie broeikasgasemissies
- reductie gebruik fossiele kunstmest
- verbetering bodem en waterkwaliteit (mits ook precisiebemesting)
- verbetering circulariteit

