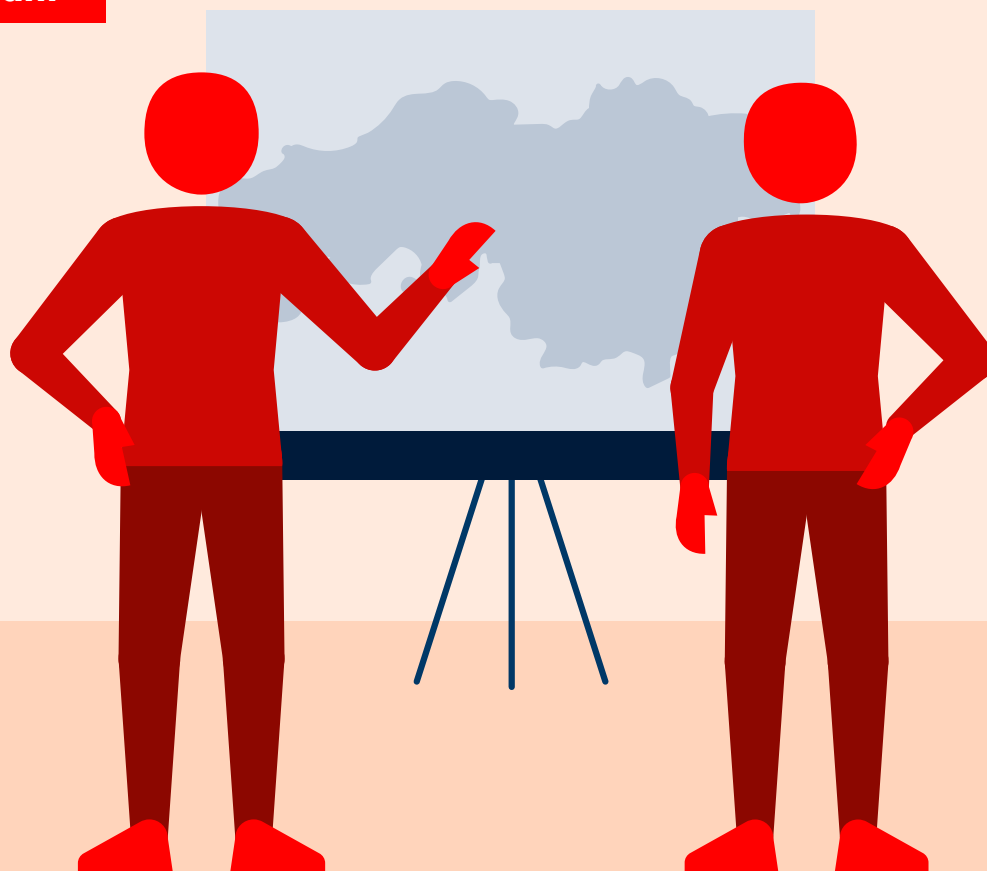


Hoogwater en extreme neerslag

Welke informatie gebruikt de provincie om
ons te beschermen tegen te veel water

Provincie Noord-Brabant



Inleiding

1. ROR-kaarten

2. Watersignaleringskaart

3. Klimateffectatlas

4. Overstromingsscenario's

5. NBW-toetsing

6. Lokale stresstesten

7. Bovenregionale stresstesten

Inleiding



We leven in Nederland in een van de best beveiligde delta's van de wereld. Toch krijgen we door klimaatverandering vaker te maken met hoogwater en extreme neerslag. Wat doet de provincie Noord-Brabant om haar inwoners, bedrijven, instellingen en bezoekers te beschermen tegen overstromingen en wateroverlast? En welke informatie wordt hiervoor gebruikt?

Grofweg zijn er drie typen overstromingen:

1

Overstroming door water over of door een dijk



2

Overstroming door buiten de oevers treden van rivieren en beken



3

Overstroming door hevige neerslag



Voor elk type overstroming maken we gebruik van verschillende informatiebronnen. We nemen er een aantal onder de loep.

1. ROR-kaarten

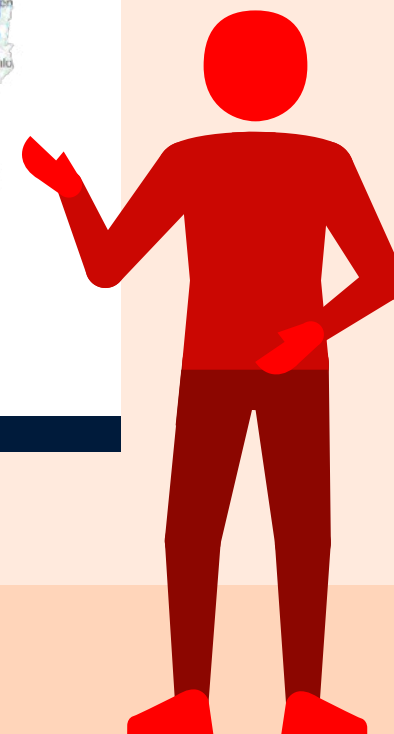
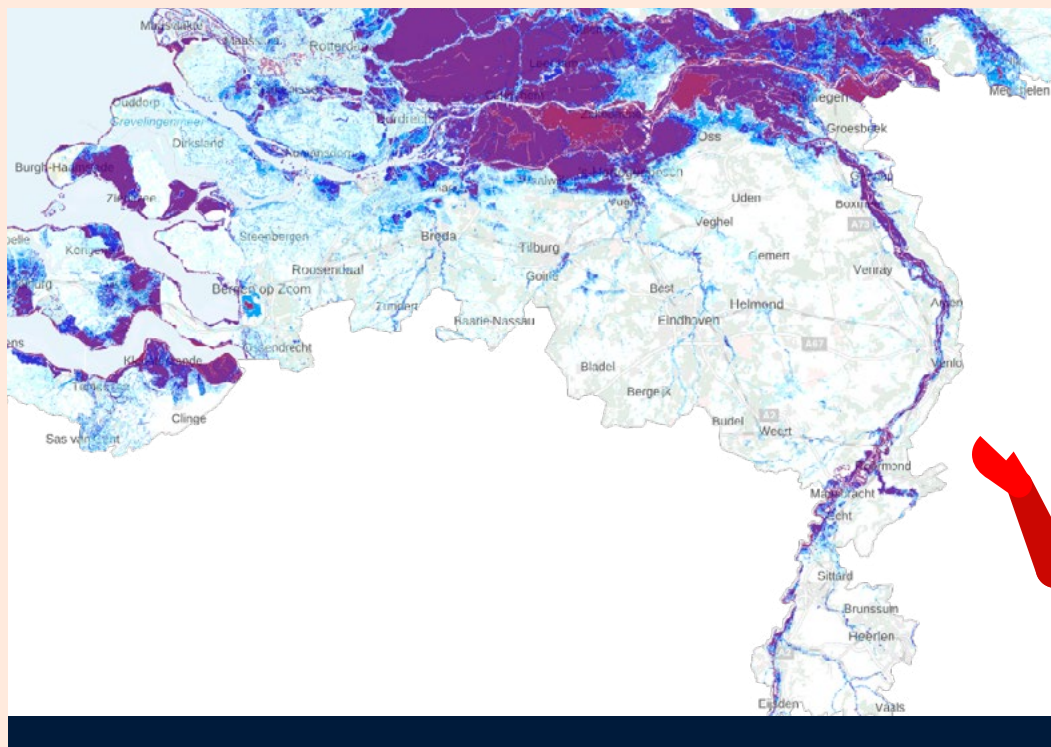
In het kader van de Europese Richtlijn Overstromingsrisico's (ROR) is het verplicht om in kaart te brengen welke gebieden mogelijk kunnen overstromen. De risico's en gevaren in deze gebieden worden weergegeven op de zogenoemde ROR-kaarten en zijn voor iedereen beschikbaar op risicokaart.nl. Alle Europese lidstaten zijn verplicht om deze kaarten elke zes jaar te actualiseren.

Overstromingsgevaarkaart van buitengewone gebeurtenis

De kaart toont de maximale waterdiepte die kan optreden bij een zeer zeldzame overstroming. De kaart is samengesteld uit vele overstromingsberekeningen. Deze gebieden overstromen in werkelijkheid niet allemaal tegelijk. Op risicokaart.nl staan ook kaarten met een grotere kans van optreden.

[Klik hier](#) voor meer informatie.

Typen overstromingen:



2. Watersignaleringskaart

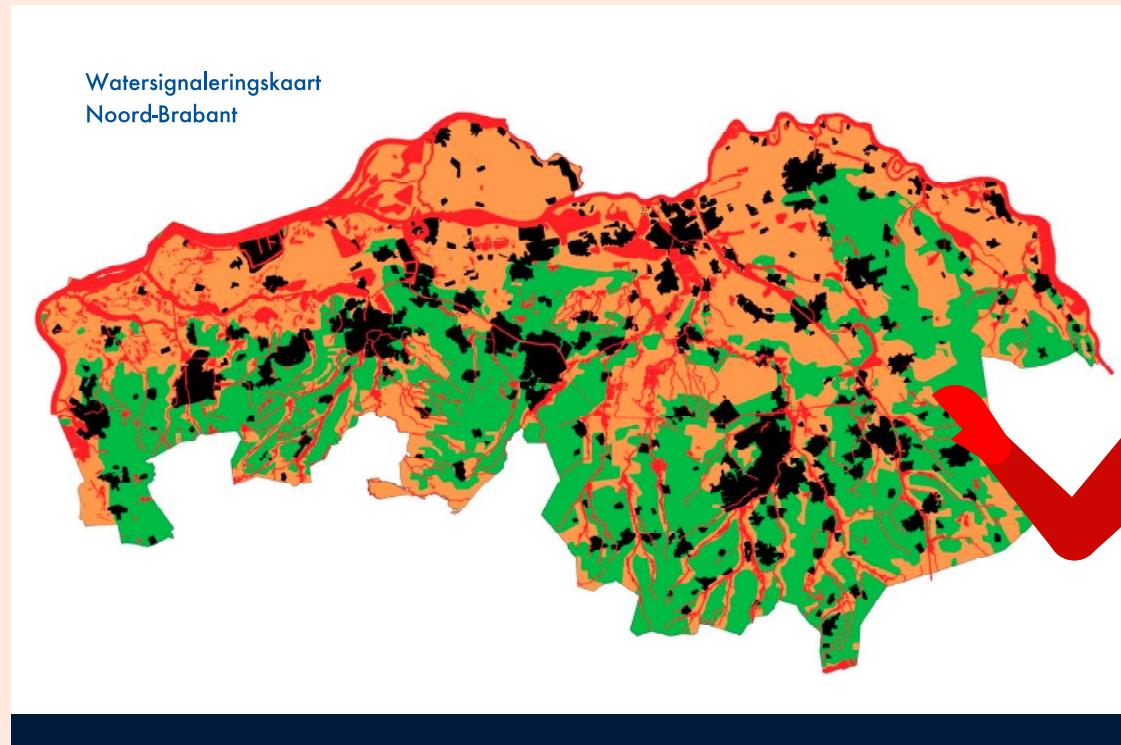


Bij het zoeken naar ruimte voor nieuwe woningen of bedrijven is het belangrijk om het water- en bodemsysteem mee te wegen. Hiervoor werken het Rijk, de provincie, de Brabantse gemeenten en de waterschappen gezamenlijk aan de watersignaleringskaart. De signaleringskaart brengt de geschiktheid van een gebied voor stedelijke uitleg in relatie tot een klimaatbestendig en waterrobuust systeem op hoofdlijnen in beeld. De kaart is opgebouwd uit drie indicatoren: waterveiligheid, wateroverlast en ruimte voor robuust watersysteem. In de zomer van 2026 wordt de kaart geüpdatet in de Water en Bodem signaleringskaart.

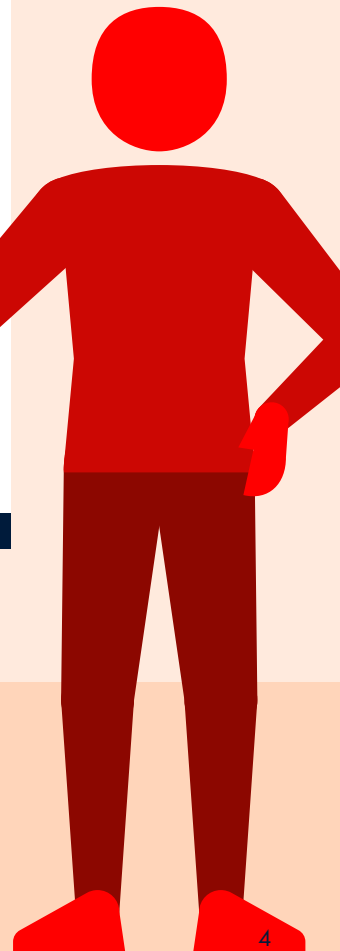
Watersignaleringskaart van Noord-Brabant

De kleuren op de watersignaleringskaart geven de geschiktheid van gebieden aan voor de ontwikkeling van nieuwe woon- of werklocaties in relatie tot een klimaatrobuust watersysteem. Groen is afweegbaar, oranje is beperkt geschikt en rood is niet geschikt. Zwart is bestaand stedelijk gebied.

[Klik hier](#) voor meer informatie.



Typen overstromingen:



3. Klimateffectatlas

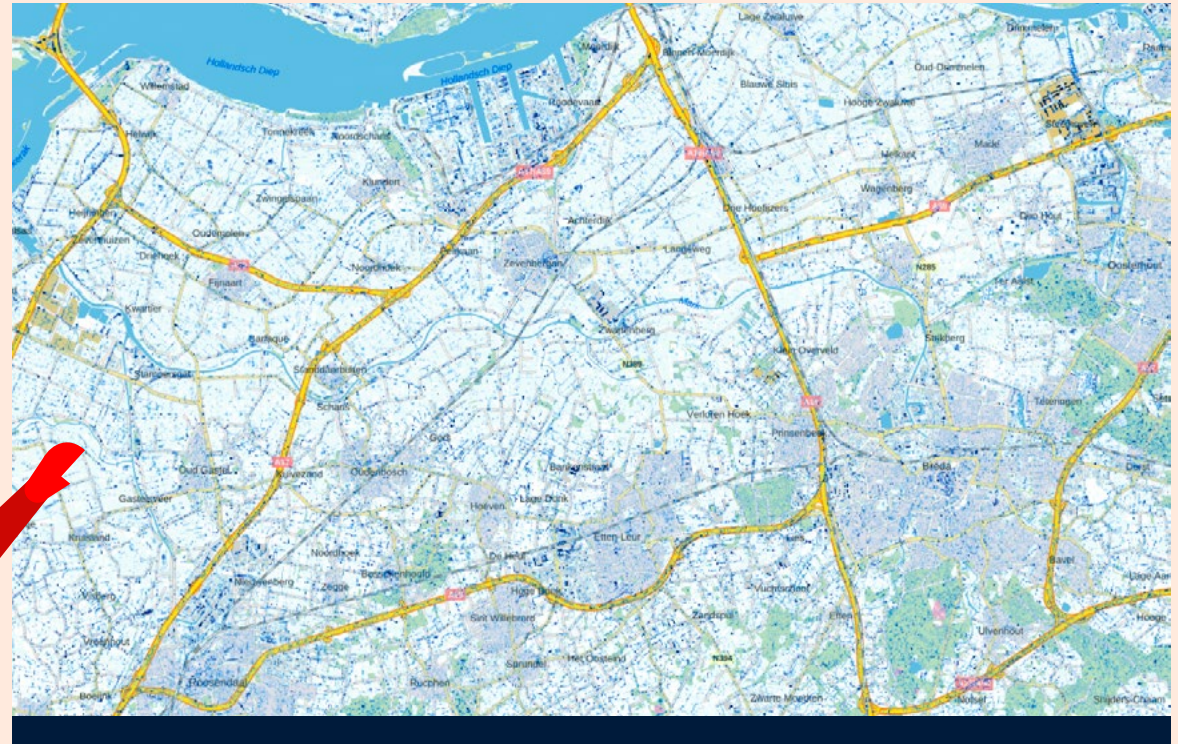
De Klimateffectatlas geeft een eerste indruk van de effecten die klimaatverandering nu en in de toekomst kan hebben voor Nederland. In de Klimateffectatlas zijn verschillende waterdiepte-kaarten te zien. In de viewer is onder andere te zien of een specifieke locatie onder water kan komen te staan bij hevige neerslag. Dit kan bijvoorbeeld een weg, een plein of een specifiek perceel zijn.

Weergave van waterdiepte bij hevige bui van West-Brabant

Uitsnede van het kaartbeeld met maximale waterdiepte bij een hevige bui (een bui van 70 millimeter in twee uur). Door verder in te zoomen is tot heel lokaal het effect te zien van een hevige bui. Op de Klimateffectatlas zijn ook andere kaarten te zien, zoals de overstromingsdiepte kaarten van de ROR.

[Klik hier](#) om naar de Klimateffectatlas te gaan.

Typen overstromingen:



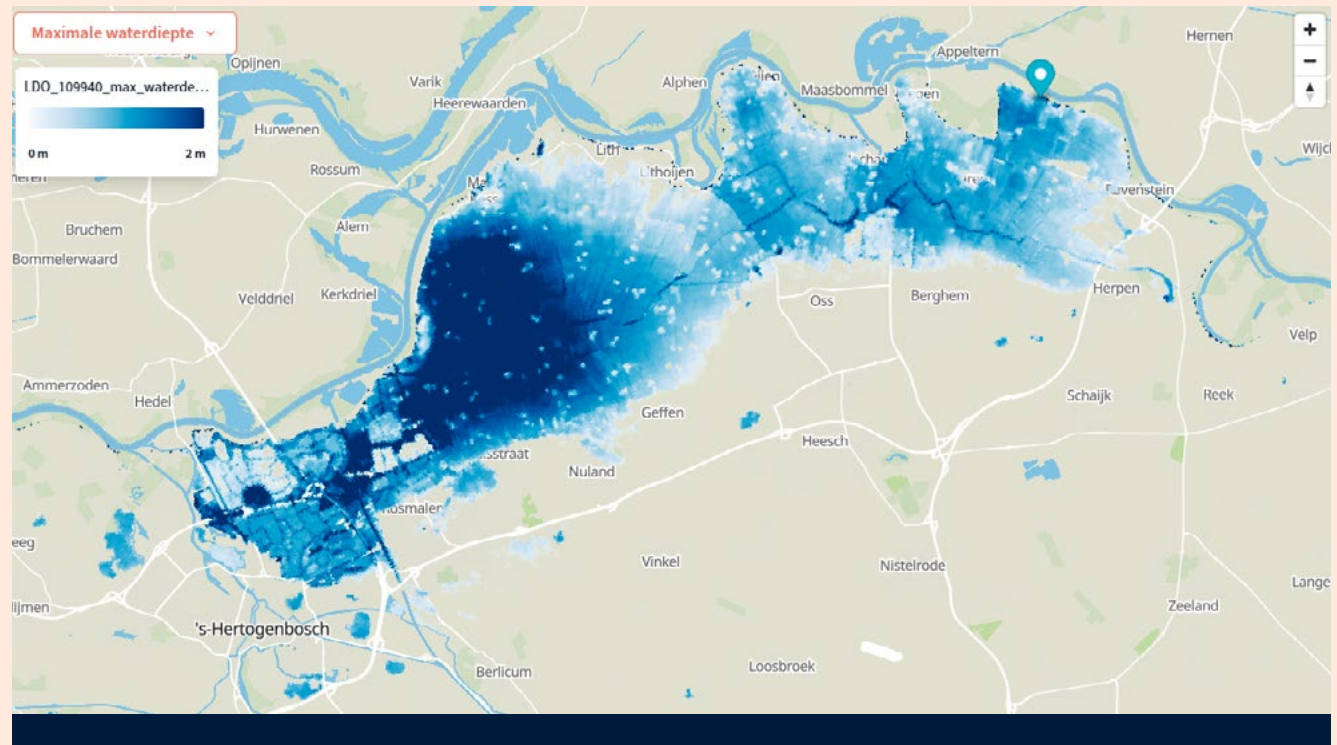
4. Overstromingsscenario's

Een detailslag dieper berekent de provincie Noord-Brabant samen met waterschappen verschillende overstromingsscenario's als dijken langs de Maas of kleine rivieren zoals de Mark, Dommel en Aa doorbreken. Deze scenario's laten zien hoe het water zich zou verspreiden na een eventuele doorbraak.

Voor overstromingen door dijkdoorbraken langs de Maas zijn de kaarten niet alleen digitaal beschikbaar, maar ook op papier afgedrukt. Deze papieren kaarten zijn samengevoegd in zogenaamde calamiteitenkoffers. Zo is de informatie altijd beschikbaar voor crisismanagement.

Maximale waterdiepte kaart bij overstroming vanuit de Maas bij Dieden

Op de kaart is een overstromingsscenario afgebeeld bij een dijkdoorbraak op één plek (bij zeer hoog water, kleine kans, ongeveer 1/10.000 per jaar). Te zien is dat bij een doorbraak bij Dieden het water uit de Maas tot in 's-Hertogenbosch reikt. De losse scenario's zijn niet vrij toegankelijk, maar wel verwerkt in de totaal kaarten van de ROR: [Overstroming - Risicokaart](#).



Typen overstromingen:



5. NBW-toetsing

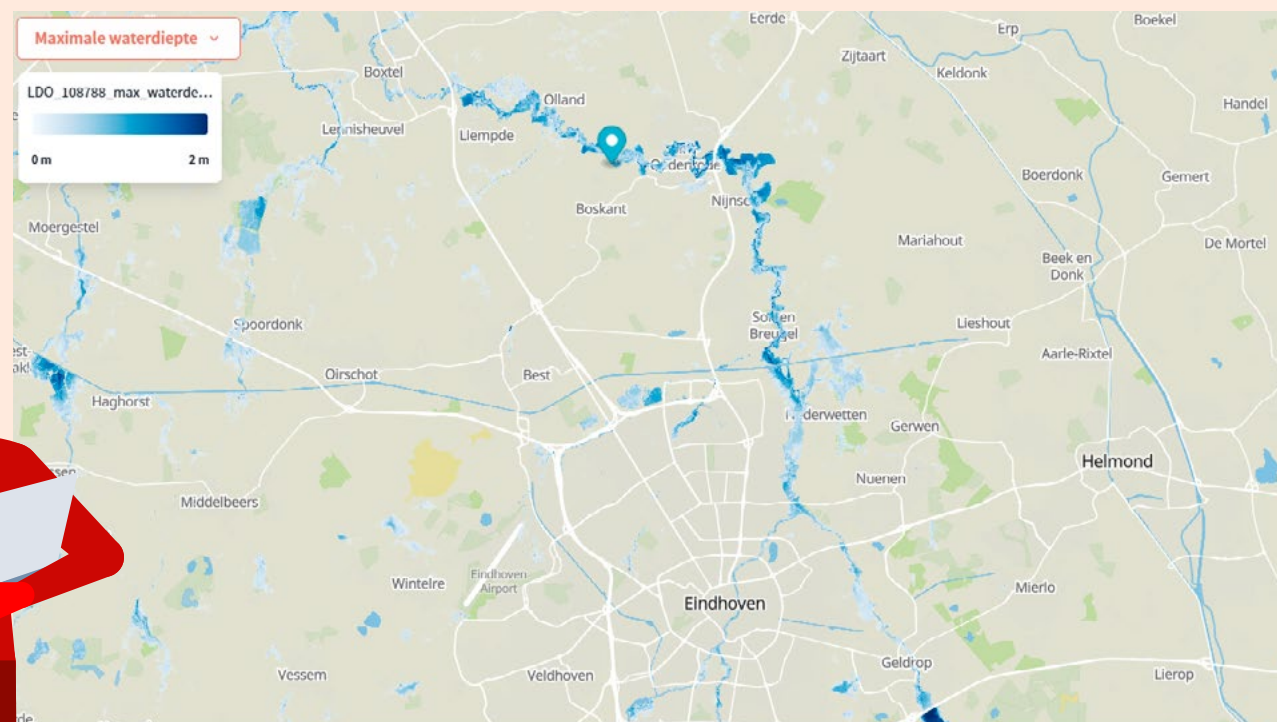
De waterschappen voeren eens per zes jaar een NBW-toets uit (Nationaal Bestuursakkoord Water). Daarmee toetsen ze of het regionaal watersysteem voldoet aan de door provincie gestelde norm voor wateroverlast. De norm verschilt per type grondgebruik. Met wateroverlast bedoelen we het (grootschalig) buiten de oevers treden van sloten, beken, rivieren en/of kanalen. Wanneer de kans op wateroverlast groter is dan de norm, wordt onderzocht hoe het knelpunt aan te pakken.

Overstromingsbeeld van regionaal systeem ten noorden van Eindhoven

De kaart toont het overstromingsbeeld uit regionale wateren zoals de Dommel en de Beerze. Er wordt gerekend met een waterstand die gemiddeld eens per 100 jaar optreedt.

De beelden van de NBW-toets zijn verwerkt in de ROR-kaarten. Zie kaarten grote kans en middelgrote kans: [Overstroming - Risicokaart](#).

Typen overstromingen:



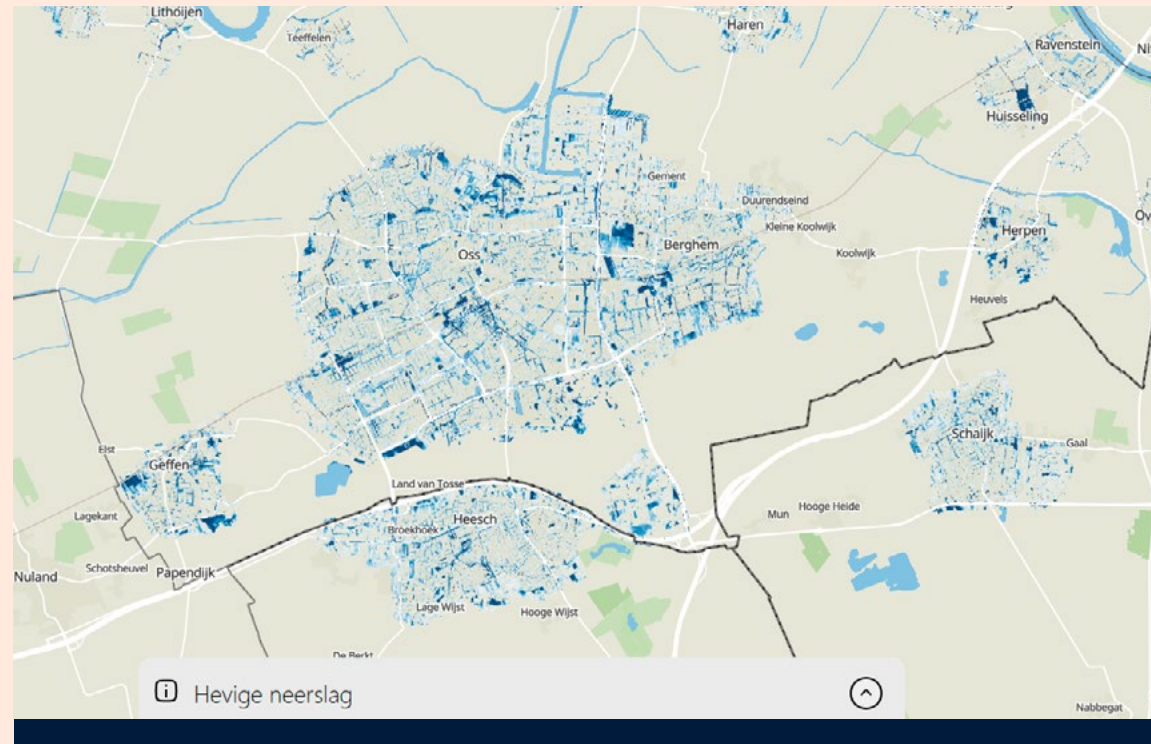
6. Lokale stresstesten

In het Deltaplan Ruimtelijke Adaptatie (DPRA) is afgesproken dat heel Nederland in 2050 waterrobuust en klimaatbestendig is ingericht. Eén van de ambities is dat alle overheden in beeld brengen hoe kwetsbaar hun gebieden zijn voor extreme neerslag, overstroming, hitte en droogte. Overheden voeren elke zes jaar een nieuwe DPRA-stresstest uit.

Waterdiepte na hevige neerslag in Oss en omgeving

De kaart geeft de waterdiepte aan die kan ontstaan bij hevige neerslag in bebouwd gebied (een bui van 70 millimeter in één uur).

Klik hier voor een groter beeld in de [Klimaatatlas](#).



Typen overstromingen:



7. Bovenregionale stresstesten

Nieuw zijn de stresstesten op bovenregionaal niveau. Die laten zien wat de gevolgen zijn van een extreem grote bui, vergelijkbaar met die in Limburg in 2021. Hoeveel water loopt dan vanuit het oppervlaktewater over het land en zorgt voor wateroverlast? De gevolgen van een extreem grote bui zijn zichtbaar gemaakt op kaarten die bij de 'bovenregionale stresstesten' horen.

Waterbeeld bij extreme hoeveelheid regen

Dit waterbeeld treedt op bij een extreme hoeveelheid regen. Er is gerekend met een regenbui van 200 millimeter in 48 uur tijd die gelijktijdig over een groot gebied valt. Het gaat alleen om wateroverlast dat over het land stroomt vanuit oppervlaktewater. Het onderlopen van pleinen en wegen door neerslag die daar direct op valt is niet meegenomen. Dit zit in de lokale stresstesten.

[Klik hier](#) voor meer informatie.

Typen overstromingen:

