

# Warmtedialogen

De eerste doorkijk

Provincie Noord-Brabant



# Voorwoord

## Enthousiasme in Brabant voor warmtedialogen

Warmte wordt steeds belangrijker om in onze toekomstige energiebehoefte te voorzien. De afgelopen maanden zijn we tijdens de zogeheten Warmtedialogen begonnen aan gesprekken met alle Brabantse gemeenten en meer dan twintig andere belanghebbenden die werken aan het warmtedossier.

Als provincie werken we nauw samen met onze partners aan de klimaatdoelen van 2050. Een belangrijk onderdeel van de energietransitie is een nieuwe energiemix van hernieuwbare energie, naast warmte ook zonne- en windenergie. We kijken tevens naar innovatieve vormen van hernieuwbare energie, zoals geothermie.

De energietransitie ligt mij na aan het hart. Het is niet alleen een belangrijke bouwsteen om klimaatverandering tegen te gaan, maar is ook een sociaaleconomisch vraagstuk. Het gaat niet alleen om de haalbaarheid van plannen, maar ook om de betaalbaarheid ervan. Voor iedereen. Energierichtvaardigheid, draagvlak en draagkracht zijn nodig om de samenleving in beweging te krijgen en te houden. Dat kunnen we niet alleen, maar doen we samen met gemeenten en andere partijen.

Tijdens de gesprekken hebben we de afgelopen maanden niet alleen een grote betrokkenheid, maar ook een groot enthousiasme bij onze gesprekspartners ervaren. Ondertussen krijgen we langzaam maar zeker een goed beeld van de behoefte in onze provincie. In het najaar verwacht ik u een compleet beeld te kunnen presenteren.

**Bas Maes**

*Gedeputeerde Energie, juni 2024*





# Waarom in dialoog?

**We streven ernaar om in 2050 een klimaatneutrale energievoorziening voor onze provincie te hebben. Hierin speelt de warmtetransitie een belangrijke rol. Het verwarmen van woningen en andere gebouwen in de gebouwde omgeving beslaat 37% van de totale energievraag in de provincie. Nu wordt deze vraag nog grotendeels ingevuld met aardgas.**

De opgave is tweeledig: enerzijds de warmtevraag zoveel mogelijk beperken, en anderzijds de overstap te maken naar duurzame warmtebronnen.

De provincie is de warmtedialogen gestart om een publiek warmtebedrijf te verkennen. Het oprichten van een warmtebedrijf is echter geen doel op zichzelf. Het gaat met name over de achterliggende vragen. Hoe kunnen we als provincie onze Brabantse gemeenten het beste ondersteunen in de warmtetransitie? Hoe zorgen we met onder andere het aanleggen van warmtenetten en het slim benutten van grootschalige warmtebronnen dat de betaalbaarheid en de rechtvaardigheid van de warmtetransitie wordt geborgd voor al onze gemeenten? En welke taken daarvan kunnen en moeten er ingevuld worden rondom de warmtetransitie en welke taken kunnen daarvan het beste bij een overheidsbedrijf worden belegd? Vandaar dat we in dialoog zijn met al onze Brabantse gemeenten en stakeholders.

# Waar staan we nu met de dialogen?

Momenteel bevinden we ons in een fase waarin de dialoog met gemeenten en andere betrokken partijen in volle gang is. Per 1 mei 2024 hebben we de volgende aantallen gesprekken gevoerd:

- **Met 44 ambtenaren** die aan het warmtedossier in de desbetreffende gemeenten werken
- **Met 20 medewerkers** van overige publieke en private partijen die aan het warmtedossier in hun organisatie werken
- **Met 33 wethouders** die warmte in hun portefeuille hebben
- **Met 6 bestuurders** van overige publieke en private partijen die warmte in hun portefeuille hebben:

We streven ernaar om alle gemeenten in Brabant zowel ambtelijk als bestuurlijk te spreken. Gelet op de deelname tot dusver is het de verwachting dat wij Provinciale Staten in het najaar kunnen voorzien van een Brabantbreed beeld ten aanzien van de warmtetransitie in Noord-Brabant.

De resultaten van alle dialogen worden vervolgens geanalyseerd en bij de gemeenten, door een onafhankelijke externe partij, geverifieerd. Zo worden de gemeenten meegenomen in het verloop van de warmtedialogen en de eerste bevindingen. Vanuit de bestuurlijke gesprekken komt naar voren dat er ook een aantal bestuurlijke beslissingen te nemen is. Het gaat hierbij bijvoorbeeld over welke kaders een publiek warmtebedrijf moet meekrijgen, welke projecten prioriteit krijgen en hoe wordt omgegaan met bestaande warmtenetten en warmtenetten onder de 1500 aansluitingen. Doel is om de bevindingen en de bestuurlijke keuzes samen te laten komen voor 1 oktober 2024.

Dit vormt de basis voor het vervolgtraject, namelijk besluitvorming door Provinciale Staten eind 2024 over de mogelijke oprichting van een publiek warmtebedrijf, de eerlijke verdeling van de bovengemeentelijke collectieve warmtebronnen en de rol van provincie bij de ondersteuning van gemeenten bij de warmtetransitie.



# De wereld staat niet stil

Niet alleen de technologische ontwikkelingen rondom de energietransitie blijven elkaar opvolgen, maar ook de Rijksoverheid maakte afgelopen maanden grote stappen in de ontwikkeling van haar instrumentarium voor het warmtedossier. Al deze actuele maatschappelijke en technische ontwikkelingen hebben invloed op de warmtetransitie en zijn onderdeel van de agenda van de warmtedialogen. De actualiteiten, onder andere over de betaalbaarheid van warmtenetten zijn veel in de media en gesprek van de dag. Dat horen we ook terug in onze warmtedialogen, de wereld buiten staat niet stil. Voordat we door de oogharen kijken naar de eerste contouren van de warmtedialogen, eerst een kort overzicht van alle actualiteiten op het dossier van de warmtetransitie.

## Landelijke wetgeving en financiële instrumenten voor de warmtetransitie

Stapje voor stapje worden de instrumenten die gemeenten nodig hebben voor de uitvoering van de warmtetransitie door het Rijk opgeleverd.

De Wet collectieve warmte (Wcw) is eind april 2024 van advies voorzien door de Raad van State. In het advies vraagt de Raad van State het Rijk om meer toelichting en onderbouwing te geven over de gemaakte beleidskeuzes. Belangrijkste punt daarbij is dat wordt verzocht om de keuze voor een publiek meerderheidsbelang bij een integraal warmtebedrijf verder te onderbouwen. Het ministerie van Economische Zaken en Klimaat verwacht deze onderbouwing te kunnen leveren voor het zomerreces.





De verwachting is dat deze geen effect zal hebben op de planning van het wetsvoorstel. *Volg [hyperlink 1](#) in het laatste hoofdstuk van dit document voor meer informatie over de planning van het wetsvoorstel.*

De Wet Gemeentelijke Instrumenten Warmtetransitie (Wgiw) is door de Tweede Kamer aangenomen. Deze wet geeft gemeenten de bevoegdheid om echt regie te voeren over de wijkgerichte aanpak. Met de aanwijsbevoegdheid krijgen gemeenten de mogelijkheid om in het omgevingsplan binnen hun grondgebied buurten of wijken aan te wijzen die overgaan op een duurzame warmtevoorziening en waar het aardgastransport dus op termijn eindigt.

In de voorjaarsnota is in het Meerjarenprogramma Klimaatfonds 2025 een voorwaardelijke reservering opgenomen voor een Waarborgfonds Warmtenetten (215,5 miljoen euro). Op moment van schrijven is er een pilot waarborgfonds gestart onder leiding van de Bank Nederlandse Gemeenten (BNG) en het ministerie van EZK. Deze pilot verkent de oprichting van een Waarborgfonds Warmtenetten om publieke warmtebedrijven tegen gunstigere voorwaarden toegang te geven tot de kapitaalmarkt. Enkele gemeenten maar ook de Provincie Noord Brabant maken onderdeel uit van deze pilot. We denken mee over hoe het waarborgfonds in de praktijk zou moeten werken. Vervolgens wordt dit Waarborgfonds ingericht en opgericht, met het streven van het ministerie om dit waarborgfonds gelijktijdig met de invoering van de Wcw van start te laten gaan.

Bij de Voorjaarsnota 2024 is besloten over het ontwerp-meerjarenprogramma 2025 van het klimaatfonds. Het kabinet geeft zo'n € 900 miljoen van de nog gereserveerde middelen voor verduurzaming van de gebouwde omgeving vrij:

- € 212 miljoen voor het voortzetten van de renteloze leningen in het Warmtefonds voor huishoudens met een inkomen tot € 60.000 in 2025
- € 450 miljoen voor het Nationaal Isolatieprogramma in 2025 en 2026 voor de lokale aanpak door gemeenten
- € 167 miljoen voor verduurzaming maatschappelijk vastgoed zoals scholen en zorgcentra. Het geld is bedoeld voor het versterken van financieringsopties, ondersteuning en subsidies
- Voor de jaren 2027-2030 blijft nog € 1,8 miljard gereserveerd, met name voor ISDE-subsidie: ISDE: Subsidie voor verduurzaming van uw woning (RVO.nl)

Daarnaast is vanuit het Klimaatfonds ruim € 1 miljard beschikbaar gesteld voor de verdere ondersteuning van warmtenetten, via de Warmtenet Investeringsubsidie (WIS) (€ 973 miljoen) en een Waarborgfonds voor warmtenetten (ruim € 200 miljoen). Dit draagt bij aan de betaalbaarheid van nieuw aan te leggen warmtenetten. *Volg [hyperlink 2 in het laatste hoofdstuk van dit document voor meer informatie over WIS.](#)*

Definitieve besluitvorming vindt plaats bij behandeling van de Voorjaarsnota 2024 en de begroting van EZK in de Tweede en Eerste Kamer, naar verwachting op 4 juni 2024.

## Warmtetarieven onder een vergrootglas: technische briefing ACM en TNO



De warmtetarieven liggen landelijk sinds een paar weken onder een vergrootglas door ophef in enkele grote steden. Veel partijen willen zo snel mogelijk af van het niet-meer-dan-anders-principe, dat de warmtetarieven koppelt aan die voor aardgas. De Tweede Kamer organiseerde een technische hoorzitting om kennis op te doen over de achtergrond van de tarieven in Nederland met toezichthouder Autoriteit Consument & Markt en kennisinstelling TNO. *Volg [hyperlink 3 in het laatste hoofdstuk van dit document voor meer informatie over de achtergrond van de tarieven in Nederland.](#)* Die eerste stelt de maximumtarieven vast die warmteleveranciers jaarlijks mogen rekenen, en houdt toezicht op de markt, onder andere door het rendement van de bedrijven te toetsen. TNO vergelijkt al langer de Nederlandse warmtemarkt en -tarieven met warmtenetten en -bedrijven in het buitenland en heeft kritiek op de wijze waarop nu nog het rendement van warmtebedrijven wordt gemonitord. *Volg [hyperlink 4 in het laatste hoofdstuk van dit document voor meer informatie over de vergelijking van TNO.](#)*

Beiden instellingen adviseren richting toekomst om te komen tot meer transparantie en meer boekhoudkundige regels. Met de vaststelling van de Wgiw is ook het amendement bij deze wet aangenomen waardoor het opstellen van boekhoudkundige regels in de wet zal worden opgenomen. *Volg [hyperlink 5 in het laatste hoofdstuk van dit document voor meer informatie over het amendement.](#)* Met deze boekhoudkundige regels dient een warmtebedrijf informatie te verstrekken aan de ACM over de totstandkoming van de vaste en variabele kosten voor warmte. Zodat transparant wordt dat de kosten die geen verband houden met de levering van warmte ook niet worden toegekend aan de levering van warmte.

## Brabants Ruimtelijk Voorstel en warmtebronnenregister

Het energiesysteem van de toekomst doet een groot beroep op onze Brabantse ruimte, boven en onder de grond. Ruimtelijk vraagt dit om een nieuwe manier van kijken naar energiebronnen, energie-infrastructuur en de ordenende principes die daaruit voortkomen. Met de komst van de Wcw wordt de ruimtelijke claim op de ondergrond groter door de aanleg van warmtenetten.



Dit is samengebracht in het Brabant Ruimtelijk Voorstel, dat eind 2023 is aangeboden aan het ministerie van Binnenlandse Zaken en Koninkrijksrelaties.

Ook heeft de provincie de ruimtelijke impact en haalbaarheid (en daarmee de potentie) van de warmtebronnen inclusief de opslagcapaciteit van deze bronnen onderzocht. Deze zijn toegankelijk via het warmtebronnenregister Brabant. *Volg [hyperlink 6](#) in het laatste hoofdstuk van dit document om naar het warmtebronnenregister Brabant te komen.*

### **Actieplan Geothermie en eerste onderzoeksboring in Brabant**

Begin dit jaar werd het actieplan versnelling geothermie ondertekend. *Volg [hyperlink 7](#) in het laatste hoofdstuk van dit document om het actieplan versnelling geothermie in te zien.* De gemeenten Eindhoven, Tilburg, Breda, 's-Hertogenbosch, Oss, Helmond en Someren hebben in het voorjaar van 2023 een intentieverklaring getekend waarin commitment is uitgesproken om geothermie, ofwel aardwarmte, in Brabant te versnellen. De intentie is nu omgezet in een samenwerkingsovereenkomst, met als doel meer zekerheid krijgen over kansrijke mogelijkheden voor geothermie in Brabant. Naast de

aanjagers en bovengenoemde gemeenten zijn de Brabantse Ontwikkelings Maatschappij (BOM), Energie Beheer Nederland (EBN), Aardyn, Eavor Europe, Glastuinbouw Nederland, het Ondernemersplatform Glastuinbouw ZO-NL, Ennatuurlijk, Ennatuurlijk Aardwarmte, Enpuls Warmte Infra en de 4 Brabantse RES-regio's deelnemers van het actieplan.

Ook is in de gemeente Moerdijk (Heijningen) de eerste onderzoeksboring 'SCAN' naar geothermie gestart door EBN en TNO. *Volg [hyperlink 8](#) in het laatste hoofdstuk van dit document voor meer informatie over deze onderzoeksboring.* Met de resultaten uit deze boring zal nog meer duidelijkheid komen over de geschiktheid van de ondergrond voor geothermie: hoe doorlaatbaar is de bodem en hoe warm is het water in de bodem.

### **Oplossingsrichtingen voor de warmtetransitie van de gebouwde omgeving**

Het Planbureau voor de Leefomgeving heeft in april 2024 het rapport 'Vier trajecten naar een klimaatneutrale gebouwde omgeving' opgeleverd. *Volg [hyperlink 9](#) in het laatste hoofdstuk van dit document voor meer informatie over het rapport.* In deze voorstudie worden vier mogelijke trajecten naar een aardgasvrije gebouwde omgeving verkend. Deze trajecten verschillen van elkaar door met name de technische oplossingsrichting elektrisch verwarmen, klimaatneutrale gassen, warmtenetten en warmtevrage-reductie. Deze studie verkent de voor- en nadelen van de verschillende trajecten, waarbij verschillende hindernissen worden benoemd. Denk aan technische, economische en organisatorische hindernissen die gelden per traject, met ook een verkenning van hoe die hindernissen opgeheven zouden kunnen worden. Daarbij is ook aandacht voor situaties waarin bestaande beleidsinstrumenten elkaar in de weg (kunnen) zitten. Het rapport vormt de input voor de bijgewerkte Startanalyse aardgasvrije buurten die het Planbureau aan het einde van dit jaar zal opleveren. En is een hulpmiddel voor gemeenten bij het ontwikkelen van een warmteprogramma.



# Door de oogharen, de eerste contouren worden duidelijk

**In onze gehouden warmtedialogen hebben we al een breed spectrum aan perspectieven en ervaringen gehoord. Door te luisteren naar de verhalen van al onze Brabantse gemeenten, en verder met ze in gesprek te gaan weten we waar ze trots op zijn, maar ook waar hun zorgen liggen om tot een goede uitvoering van de warmtetransitie te komen.**

De gesprekken zijn erg waardevol en geven richting aan de voorliggende bestuurlijke keuzes die we in het najaar gaan voorleggen bij uw Staten. Het is belangrijk op te merken dat deze eerste doorkijk van de warmtedialogen voorlopig is en onderhevig aan verdere analyse en verificatie. Hoe we dat gaan doen leest u in de laatste paragraaf.

## Energiebesparing

Een belangrijke constatering en een bemoedigende observatie: alle gemeenten die tot nu toe zijn geconsulteerd, zijn actief aan de slag met energiebesparing. Deze positieve ontwikkeling onderstreept de toewijding van de lokale overheden aan het verduurzamen van de energievoorziening. De inspanningen van onze Brabantse gemeenten vormen een solide basis voor verdere stappen in de warmtetransitie.

Alle hierna volgende quotes zijn afkomstig uit de ambtelijke gesprekken met gemeenten. Derhalve zijn dit geen politieke uitspraken. Alle quotes zijn afgestemd met de geïnterviewden en akkoord bevonden voor publicatie hiervan.



“Specifieke acties vanuit de gemeente tegen energiearmoede zijn een klussendienstregeling (bijv. het aanbrengen van tochtstrips en isolatiefolie) en een witgoedregeling. De witgoedregeling loopt goed, de samenwerking met de klussendienst verloopt ook goed, maar vanwege het gebrek aan (voldoende) klussers die bij mensen thuis kunnen komen loopt deze aanpak wat stroever.

*Gemeente Etten-Leur*

Bovendien hebben alle gemeenten Nationaal Isolatie Aanpak (NIP) middelen ontvangen, die op diverse manieren worden ingezet om de warmtetransitie te bevorderen. Een voorbeeld is de oprichting van de Groene Zone Isoleren in de Metropoolregio Eindhoven, waar maar liefst 19 gemeenten aan deelnemen. Deze gezamenlijke inspanning illustreert de kracht van regionale samenwerking in het verduurzamen van de gebouwde omgeving.

Ook versnelt de provincie de uitvoering van het NIP door gezamenlijke vraagstukken op te pakken. Een urgent vraagstuk is hoe de isolatieopgave doorgang kan vinden, rekening houdend met beschermde diersoorten conform de Omgevingswet (eerder: de Wet natuurbescherming). De provincie zet zich maximaal in om gemeenten te ondersteunen bij het opstellen van een Soortenmanagementplan (SMP) en om oplossingen te vinden waardoor de isolatieopgave in de tussentijd niet stil komt te liggen. Deze problematiek benadrukt de noodzaak om aandacht te blijven besteden aan de balans tussen duurzaamheid en natuurbescherming. Het is voor ons van cruciaal belang dat deze kwesties hoog op de agenda blijven staan, zodat gemeenten effectieve oplossingen kunnen vinden en de warmtetransitie op verantwoorde wijze kan worden voortgezet.

“In Etten-Leur is er al een Soorten Management Plan in werking. In de collectieve wijkaanpak wordt met de aannemer afgesproken dat deze pas vanaf oktober gaat isoleren, zodat de zomer benut kan worden voor het (verleiden tot het) verplaatsen van beschermde dieren. Een en ander dient nog te worden geëvalueerd.”

*Gemeente Etten-Leur*

## Plattelandsgemeenten versus stedelijk netwerk: andere aanpak, andere aandacht, andere route

Brabant heeft na de Randstad het grootste stedelijk netwerk van Nederland. Dat netwerk bestaat uit de 4 stedelijke regio's die elkaar deels overlappen en die steeds meer gaan functioneren als één groot 'daily urban system'. De opgave om in Brabant een goed woon- en leefklimaat te behouden is complex: er ligt een grote vraag naar extra woningen en nieuwe ruimte voor bedrijven in onze grote steden. Warmtenetten passen bij dit stedelijke karakter, hoge bebouwingsdichtheid, korte afstanden en de stedelijke gebiedstransformaties als meekoppelkansen voor de omliggende oudere wijken in de stad. Maar onze dorpen en kernen veelal gelegen in het landelijke gebied hebben ook een opgave in de warmtetransitie, waarbij een grootschalig collectief warmtenet niet direct de best passende oplossing is, maar de individuele route van all-electric meer voor de hand lijkt te liggen. Dit vraagt om een andere aanpak, andere aandacht en een ander narratief. Hieronder schetsen we een vijftal narratieven.

### Narratief Brabantse stedenrij, hoge bebouwingsgraad en concrete projecten

In onze grote steden met hoge bebouwingsdichtheid wordt intensief onderzoek gedaan naar collectieve warmtevoorzieningen, die passen bij het stedelijke karakter. Deze gemeenten zijn actief bezig met het verkennen van verschillende opties voor collectieve warmtesystemen, vaak op wijkniveau. Hoewel de gemeenten zich in verschillende stadia van onderzoek bevinden, zijn er over het algemeen meerdere initiatieven gaande.

Vaak is er binnen deze gemeenten al geld beschikbaar, zij het nog niet specifiek gereserveerd voor investeringen in de warmtetransitie.

Hoewel er vaak nog geen definitieve beslissingen zijn genomen, sluiten deze gemeenten niet uit dat ze een gemeentelijk warmtebedrijf zullen oprichten. Daarnaast kijken ze ook naar mogelijkheden voor deelname in een publiek warmtebedrijf op provinciaal of regionaal niveau. De besluitvorming over collectieve warmteoplossingen bevindt zich vaak nog in de verkenningsfase. Er is vaak nog geen vastgestelde koers en verdere uitwerking is nodig om tot concrete oplossingen te komen.

“De gemeenteraad is gevraagd om een koersdocument vast te stellen, waarin is opgenomen dat 2024 gebruikt wordt om de richting te bepalen hoe Helmond, als publieke partij in het licht van de nieuwe Wet collectieve warmte, een rol kan nemen in het warmtenet dat in het centrum zou moeten worden gerealiseerd. Dit kan met een publieke partij waar de gemeente wel onderdeel van zou moeten zijn en de wens vanuit het college is dat er sturingsmogelijkheden zijn. De gemeente stelt dat zij het niet zelf hoeven te doen, maar zaken moeten wel kunnen worden ingebracht.”

*Gemeente Helmond*

### Narratief gemeenten met lopende onderzoeken en initiatieven naar collectieve warmte

Een andere groep gemeenten die we identificeren die tegen gelijke uitdagingen aanlopen worden gekenmerkt door gemeenten met een minder stedelijk karakter, minder dichte bebouwing maar deze gemeenten hebben wel één of meerdere onderzoeken naar collectieve warmte lopen. Hoewel de behoefte aan duurzame warmtevoorzieningen duidelijk is, staat de vraag of deze projecten haalbaar zijn en wie deze projecten vervolgens gaat ontwikkelen centraal.



Veel van deze gemeenten geven aan dat ze vanwege hun omvang, waardoor capaciteit en kennis ontbreekt, te klein zijn om een gemeentelijk warmtebedrijf op te zetten. Daarnaast ontbreekt het vaak aan financiële middelen om dergelijke projecten te ontwikkelen en de risico's te dragen. Daarom zoeken ze naar alternatieve opties voor de ontwikkeling van collectieve warmteprojecten, waarbij ze naar de regio en/of provincie kijken voor mogelijke betrokkenheid. Het ontwikkelen van collectieve warmteoplossingen blijft dus een uitdaging voor deze gemeenten, waarbij de exacte rolverdeling en financieringsmogelijkheden nog nader onderzocht moeten worden.

“De gemeente heeft een verkenning gedaan in drie wijken. In deze wijken haalt de gemeente input op bij de bewoners om te bezien onder welke voorwaarden een warmtenet haalbaar is, niet zozeer technisch maar meer vanuit een sociaal perspectief. Er heeft ook kennisopbouw plaatsgevonden, samen met inwoners, onder leiding van social designers. Als dit traject door het college voldoende wordt geacht, kan er overgegaan worden tot de scenarioverkenning en zal het adviesbureau worden gevraagd om een scenario te beschrijven dat zo veel mogelijk aan de voorwaarden voldoet die zijn meegegeven (bijv. betaalbaarheid etc.).”

*Gemeente Deurne*

### **Narratief gemeenten met een positieve grondhouding maar zoekend, plattelandsgemeenten**

Een andere groep gemeenten die we hebben geïdentificeerd en vergelijkbare uitdagingen ondervindt, kenmerkt zich door minder dichte bebouwing.

Deze gemeenten hebben nog geen specifiek onderzoek naar collectieve warmteoplossingen lopen, maar sluit deze mogelijkheid niet uit. Zij richten zich momenteel voornamelijk op gemeente breed isoleren van woningen als eerste stap richting verduurzaming.

In deze context kijken deze gemeenten vrijwel altijd naar de regio of provincie voor het eventueel opzetten van een publiek warmtebedrijf als collectieve warmte in de toekomst toch als oplossing wordt gezien. Echter rijst hier de vraag of deze projecten voldoende schaalgrootte hebben dus meer dan 1500 aansluitingen, zodat ze onder de nieuwe Wet Collectieve Warmte (WCW) vallen. Mogelijke andere oplossing voor deze gemeenten is kleinere warmtenetten te laten ontwikkelen in samenwerking met een warmtegemeenschap of door een private partij.

“Het is nog niet bekend of de gemeente aan de slag gaat met uitvoeringsplannen op wijkniveau. Enerzijds ontbreekt het daarvoor aan capaciteit en middelen en anderzijds wordt er meer ingezet op all electric zodat nut en noodzaak ontbreken. De focus ligt in 2024 dus op de gemeentelijke isolatieaanpak in combinatie met energiearmoede en het opstellen van een uitvoeringsplan warmtetransitie.

*Gemeente Bernheze*

### **Narratief gemeenten met geen perspectief op grootschalige collectieve warmtenetten maar wel perspectief op de individuele route**

De laatste groep gemeenten die we hebben geïdentificeerd en vergelijkbare uitdagingen ondervindt, kenmerkt zich door minder dichte bebouwing, vaak gemeenten met kleine kernen waar grootschalige collectieve warmtebronnen niet direct voorhanden zijn. Deze gemeenten hebben nog geen specifiek onderzoeken naar collectieve warmteoplossingen lopen, maar sluit deze mogelijkheid niet uit. Ook zij gemeenten richten zich momenteel voornamelijk op het gemeente breed isoleren als eerste stap richting verduurzaming.

Verschillende van deze gemeenten trekken hard aan individuele, all electric warmte-oplossingen. In andere gemeenten wordt dit grotendeels overgelaten aan de particulieren zelf. In de gesprekken komt naar voren dat de provincie hier niet als de meest aangewezen partij wordt gezien. De gemeenten zijn namelijk de eerste partij die in overleg treden met de bewoners ze helpen bij deze individuele verduurzamingsroute. Gemeenten staan immers veel dichterbij de inwoners dan de provincie.

In deze context kijken deze gemeenten vrijwel altijd naar de regio of provincie voor het eventueel opzetten van een publiek warmtebedrijf als collectieve warmte in de toekomst toch een mogelijke oplossing zou zijn, maar de realiteit leert dat de schaalgrootte van meer dan 1500 woningaansluitingen voor deze gemeenten niet haalbaar is. De kleine kernen met lage bebouwingsgraad en veel vrijstaande woningen in landelijk gebied zijn minder geschikt voor warmtenetten. Deze gemeenten zijn voor de individuele route afhankelijk van partijen zoals Enexis en Tennet voor de verzorging van het elektriciteitsnet. En van de Gasunie voor het bijmengen van groen gas mogelijkheden.

“De kansen voor een warmtenet zijn onderzocht en daaruit bleek dat de gemeente technisch gezien een aantal potentiële bronnen heeft. Uit nader onderzoek bleek dat we deze bronnen niet kunnen inzetten voor de aanleg van een warmtenet. In theorie is er wel technische potentie maar de warmtedichtheid is te laag, waardoor het economisch gezien niet haalbaar is. De gemeente Bladel heeft veel grote vrijstaande woningen, niet alleen in de kernen maar ook in het buitengebied. Dit spoor is daarom door het college voorlopig geparkeerd. Er wordt nu gefocust op all electric oplossingen. Als de gemeente alle woningen zou willen verwarmen met een all-electric warmtepomp, dan zou het elektriciteitsnet in de regio en de gemeente daarop aangepast moeten worden om netcongestie te voorkomen”.

*Gemeente Bladel*

### **Narratief gemeente Eindhoven als koploper en lerend vermogen**

De warmtetransitie is continu in beweging. Het is van groot belang dat de warmtedialogen geen belemmering vormen voor alle gemeenten die al actief bezig zijn met de eigen verkenning naar hun rol bij warmtenetten of reeds bezig zijn met de oprichting van een eigen warmtebedrijf. Gemeente Eindhoven is al vergevorderd met het oprichten van een eigen warmtebedrijf. Eindhoven heeft aangegeven niet te willen wachten op een initiatief vanuit de provincie, omdat dat voor vertraging zorgt. Wij geven Eindhoven alle ruimte en hopen dat ze met haar koploperspositie ook andere gemeenten kan inspireren, maar ook haar ervaringen en kennis met ons en andere gemeenten wil blijven delen.

### **Contouren warmtebedrijf of provinciaal niveau tekenen zich af**

Tijdens de warmtedialogen spreken we niet alleen met gemeenten, maar ook met EBN, Enexis en Gasunie; leveranciers of eigenaren van warmtebronnen; bestaande warmtebedrijven zoals Ennatuurlijk en investeerders zoals de BNG en de BOM. In deze gesprekken gaan we verder in op een mogelijke rol in een publiek warmtebedrijf of in de warmteketen.

Halverwege de warmtedialogen worden ook de eerste contouren duidelijk met welke partijen we mogelijk een warmtebedrijf zouden kunnen oprichten. Uit de gesprekken blijkt dat de enkele partijen zelf ook bezig zijn met strategievorming over een rol in de warmte of ze krijgen een rol door middel van een aanwijzing.

### **Staatsdeelneming warmte EBN**

Eerder dit jaar heeft de minister van EZK, Energie Beheer Nederland (EBN) per brief verzocht om aan te geven wat er nodig is om de rol van nationale deelneming warmte in te vullen. Het streven is dat het kabinet binnen een jaar een besluit kan nemen over de deelneming en de (financiële) instrumentatie daarvan. Een formele aanwijzing van een nationale deelneming voor warmte is gekoppeld aan de inwerkingtreding van de Wcw, omdat daarin een wettelijke grondslag voor een dergelijk besluit is geregeld.

### **Herijking Warmtestrategie netwerkbedrijf Enexis.**

Enexis is als een van de drie grote regionale netwerkbedrijven in Nederland op allerlei fronten nauw betrokken bij de energietransitie. In dat kader werkt Enexis aan de herijking van de warmtestrategie. Warmtenetten dragen bij aan de energietransitie en sluiten, volgens Enexis, aan bij de duurzame missie en maatschappelijk karakter van het bedrijf. Tijdens de Algemene Vergadering van Aandeelhouders van Enexis op 25 april 2024 (Provincie Noord-Brabant is de grootste aandeelhouder van Enexis) hebben de aandeelhouders de nieuwe warmtestrategie van Enexis goedgekeurd.



Enexis stelt zich daarmee ten doel om snel betaalbare, duurzame warmte in de gebouwde omgeving te realiseren om de klimaatdoelen in het verzorgingsgebied te halen. Enexis wil en kan daarbij een substantiële rol spelen. Ondanks het complexe speelveld waarin warmte zich bevindt, heeft Enexis de ambitie om, samen met partners, in 2030 een equivalent van 50.000 extra woningen op warmte in verzorgingsgebied te realiseren. Enexis wil deze doelen vormgeven door deelnemingen in integrale warmtebedrijven. Het verzorgingsgebied van Enexis betreft de provincies Groningen, Drenthe, Overijssel, Limburg en Noord-Brabant. Hoe deze warmtebedrijven eruit gaan zien is mede afhankelijk van de Wet collectieve warmte die naar verwachting in de loop van dit jaar door de Tweede Kamer en de Eerste Kamer zal worden behandeld. *Volg [hyperlink 10](#) in het laatste hoofdstuk van dit document voor meer informatie over de strategie van Enexis.*

Zowel uit het in november 2023 gedeelde onderzoek “Verkenning naar een publiek warmtebedrijf” van Stantec, als nu ook uit de eerste gesprekken met

medewerkers van EBN en Enexis, blijkt dat deze twee publieke partijen mogelijke partners zijn om de oprichting van een publiek warmtebedrijf op provinciaal niveau verder te onderzoeken. *Volg [hyperlink 11](#) in het laatste hoofdstuk van dit document voor meer informatie over het onderzoek.* Onlangs is een ambtelijke werkgroep gevormd met deze drie partijen om tot nadere samenwerking te komen.

## **De eerlijke verdeling van bronnen**

Uit verschillende gesprekken met zowel gemeenten maar ook met medewerkers van warmtebronnen (o.a waterschappen) speelt de vraag welke partij welke broncapaciteit mag gebruiken en ten behoeve van wie (bewoners en/of bedrijven) de bronnen ontwikkeld of ontsloten mogen worden. Nu geldt: wie het eerst komt, die het eerst maalt. Dit kan tot inefficiëntie, een slechte verdeling van lusten en lasten en kostenverhoging leiden. Bronnen waarbij dit in ieder geval speelt zijn: aquathermie, geothermie en restwarmte (in Moerdijk, maar ook bij twee andere restwarmtebronnen). De scenariostudies naar warmtebronnen (o.a. aquathermie, zonthermie, groen gas) hebben we besproken met de gemeenten en geverifieerd met de eigenaren van de warmtebron tijdens de warmtedialogen. We hopen hiermee nog beter de vraag en aanbod in kaart te kunnen brengen. Er wordt gekeken naar de provincie als het gaat over een eerlijke verdeling van warmtebronnen, zo blijkt uit de eerste gesprekken.

## **Kleinere warmtenetten, kennisdeling en projecten in ontwikkeling**

Er zijn in de provincie al verschillende kleinere warmtenetten in handen van particulieren. Daarnaast zijn er verschillende warmtenetten in ontwikkeling. Welke rol wil de provincie hierin pakken? Deze vragen komen ook naar boven uit de dialogen. Gemeenten zijn op hoofdlijnen bekend met de Wcw en de Wgiw, maar hierin zit bij sommige gemeenten wel een kennisbehoefte. Daarnaast willen ze ook niet iedere keer het wiel opnieuw uitvinden. Op Energiewerkplaats Brabant deelt de provincie diverse kennisdocumenten met betrekking tot warmtenetten en de warmtedialogen. *Volg [hyperlink 12](#) in het laatste hoofdstuk van dit document om naar de Energiewerkplaats Brabant te gaan.*

# De haalbaarheid van een warmtetransportnet conform nieuwe wet wordt onderzocht

**De warmtedialogen staan niet op zichzelf, maar zijn onderdeel van de gehele warmtetransitie in Brabant. Binnen de warmtedialogen en de warmtetransitie neemt het Amernetdossier een bijzondere positie in. Niet alleen gaat het om zeven gemeenten uit twee RE(K) S-regio's (West-Brabant en Hart van Brabant), waarvan er drie deelnemen aan ontwerptafel Powerport regio Moerdijk.**

Maar ook om Ennatuurlijk als exploitant van het Amernet dat zich in een lock-in bevindt met de Amercentrale van RWE en om locatie en allocatie van alternatieve warmtebronnen. Ook heeft de voorgenomen contractbeëindiging door RWE de leveringszekerheid van betaalbare, duurzame warmte onder druk gezet. In deze als crisis ervaren situatie hebben de genoemde stakeholders een regierol bij de Provincie neergelegd. Een complicerende factor in het begin van de crisis was het op dat moment nog ontbreken van (zicht op) een adequaat, wettelijk kader. Met de Wet collectieve warmte zoals deze – inmiddels voorzien van advies van de Raad van State – in concept voorligt is dit zicht er wel. De komst van de nieuwe wet ontslaat Ennatuurlijk niet van haar verantwoordelijkheid om warmte te blijven leveren, ook na 1 januari 2027.

## **Warmtebuis onder verantwoordelijkheid van Ennatuurlijk**

Ennatuurlijk heeft recent de engineering weer opgestart van een warmtebuis van het havengebied Moerdijk naar het bestaande Amernet. Het tracé van deze warmtebuis zal vanaf de assets van Ennatuurlijk naar het warmtenet van Ennatuurlijk worden ontworpen en is erop gericht om de leveringszekerheid van de huidige aansluitingen van Ennatuurlijk te garanderen.

## **Warmtetransportnet conform de nieuwe Wet collectieve warmte door Gasunie**

Een warmtetransportnet conform hoofdstuk 5 van de toekomstige Wet collectieve warmte (Wcw) stelt meer eisen dan de warmtebuis van Ennatuurlijk. In hoofdstuk 5 van de nieuwe Wcw worden regels voorgesteld voor warmtetransportnetten. Een warmtetransportnet is een transportnet ten behoeve van het transport van warmte dat van belang is voor de regionale warmtevoorziening. De regulering van warmtetransportnetten is erop gericht om in uitzonderlijke situaties te borgen dat een overschot aan duurzame warmte in de regio door middel van grootschalige warmtetransportinfrastructuur maximaal bijdraagt aan de betaalbaarheid, duurzaamheid en leveringszekerheid van de warmtevoorziening. Een Warmtetransportbeheerder (analoog aan de netbeheerders voor gas en elektriciteit) mag geen belang hebben in productie, handel of levering van warmte en moet dus onafhankelijk zijn. Een warmtetransportnet moet meerdere leveranciers en afnemers van warmte hebben zo stelt de wet.

In de warmtedialogen is naar voren gekomen dat in Moerdijk naast de (in ontwikkeling zijnde) geothermiebronnen van Ennatuurlijk andere warmtebronnen c.q. warmteleveranciers aanwezig, beschikbaar en bereid zijn. Uit een inventarisatie bij de gemeenten uit voornoemde RE(K)S-regio's blijkt dat het aantal geprognosticeerde dan wel potentiële aantal aansluitingen dat (indirect) via het warmtetransportnet van warmte wordt voorzien ruim voldoende is om de nodige voorbereidingen voor de realisatie daarvan in gang te zetten.

Juist door deze meer maatschappelijke voorwaarden zien we een duidelijke voorkeur van de gemeenten in de regio voor de ontwikkeling van een warmtetransportnet door Gasunie; wij als provincie onderschrijven die.

In de afgelopen periode hebben we als provincie met het ministerie van EZK, Ennatuurlijk en Gasunie gewerkt aan het vormgeven van deze kans. Ennatuurlijk en Gasunie werken – ieder vanuit hun eigen rol en verantwoordelijkheid – aan planning en engineering van een warmtebuis dan wel een warmtetransportnet.

Het ministerie van EZK levert binnen zijn wettelijke bevoegdheden en verantwoordelijkheden de noodzakelijke ondersteuning. Terwijl van de provincie – zo blijkt uit de warmtedialogen – een sterke rol op de thema's draagvlak, financiën, kennis, organisatiekracht en vergunningverlening wordt gevraagd. Een publiek warmtebedrijf op provinciaal niveau lijkt hiervoor (eventueel in samenwerking met publieke warmtebedrijven op lokaal en/of regionaal niveau) vooralsnog de meest geschikte entiteit. Met de verdere uitkomsten van de warmtedialogen (bronnen en afnemers), de ontwikkeling in de samenwerking tussen Ennatuurlijk en Gasunie (infrastructuur en vergunningen) en de kaders van de ontwerpafel Powerport regio Moerdijk (draagvlak) kunnen we deze nader invullen.





# We gaan nog even door

**We hebben al flinke stappen gezet met de warmtedialogen. We voerden gesprekken over isoleren, warmtenetten, warmtebronnen, energiebesparing, de ruimtelijke inpassing, de betaalbaarheid, draagvlak van bewoners en de voortgang van de warmtetransitie in het algemeen.**

Maar we zijn nog niet klaar! De komende maanden tot de zomer blijven we in dialoog. Na alle gesprekken worden de resultaten geanalyseerd en door een onafhankelijke externe partij geverifieerd bij de gemeenten. Op die

manier worden de gemeenten op de hoogte gebracht van de voortgang van de warmtedialogen en de eerste bevindingen. We streven ernaar dit proces vóór 1 oktober 2024 af te ronden. Dit vormt de basis voor het vervolgtraject, namelijk besluitvorming door Provinciale Staten eind 2024 over de oprichting van een publiek warmtebedrijf, de eerlijke verdeling van de bovengemeentelijke collectieve warmtebronnen en de rol van provincie bij de ondersteuning van gemeenten bij de warmtetransitie.



# Routekaart warmtedialogen

In 2024 voert de provincie Noord-Brabant een verkenning uit naar een publiek warmtebedrijf en de verdeling van duurzame warmte in de provincie.

## De transitie gaat door

Er zijn al meerdere warmtenetten in Brabant. Ook worden er nieuwe warmtenetten ontwikkeld. Deze initiatieven gaan tijdens de warmtedialogen gewoon door.



januari '24

**Start** ambtelijke gesprekken



februari '24

**Bestuurlijke kick-off**  
Start bestuurlijke gesprekken



Hier staan we nu

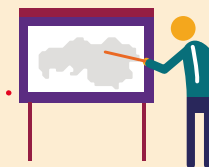
Voor zomervakantie

**Voortgangsnotitie**  
naar PS



Na zomer

**Analyse, en besluitvorming**  
voorbereiden voor PS



januari '25

**Inwerkingtreding**  
Wcw



# Hyperlinks

1. [Meer informatie over de planning van het wetsvoorstel: Wet gemeentelijke instrumenten warmtetransitie](#)
2. [Meer informatie over: Warmtenet Investeringsubsidie \(WIS\)](#)
3. [Meer informatie over: Schriftelijke Inbreng Autoriteit Consument en Markt bij Technische Briefing toezicht warmtevoorziening](#)
4. [Meer informatie over: TNO vergelijkt al langer de Nederlandse warmtemarkt en -tarieven met warmtenetten en -bedrijven in het buitenland](#)
5. [Lees hier: De reactie op de motie-Kröger om dit jaar de methodiek waarop het “niet meer dan anders principe” wordt bepaald aan te passen op een reële en rechtvaardige wijze](#)
6. [Meer informatie over: Warmtebronnenregister Noord-Brabant](#)
7. [Meer informatie over: Actieplan versnelling geothermie](#)
8. [Meer informatie over: Start onderzoeksboringen aardwarmte in Brabant](#)
9. [Lees hier het rapport: Het Planbureau voor de leefomgeving - Vier trajecten naar een klimaatneutrale gebouwde omgeving](#)
10. [Meer informatie over: Enexis - Verkenning naar een publiek warmtebedrijf](#)
11. [Meer informatie over het onderzoek van Stantec: Verkenning provincie Noord-Brabant](#)
12. [Vul hier het formulier in om deel te nemen aan de werkgroep warmtamedialogen](#)

# Begrippenlijst

**Wcw:** wet collectieve warmte

**Wgiw:** wet gemeentelijke instrumenten warmtetransitie

**WIS:** warmtenetten investeringssubsidie

**BNG:** Bank Nederlandse Gemeenten

**BOM:** De Brabantse Ontwikkelings Maatschappij

**ISDE:** Investeringsubsidie duurzame energie en energiebesparing.

**NIP:** Het Nationaal Isolatieprogramma

**NPLW:** Nationaal Programma Lokale Warmte.

**RES:** Regionale Energiestrategie

**TVW:** Transitievisie Warmte Begrippenlijst