

# Statenmededeling

## Onderwerp

Stand van zaken Sustainable Energy Farming: Uitvoeringsprogramma energie

## Datum

3 oktober 2017

## Documentnummer

PS: 4260281

Aan Provinciale Staten van Noord-Brabant,

## Kennisnemen van

De ontwikkelingen rond Sustainable Energy Farming, onderdeel van het Uitvoeringsprogramma energie.

## Aanleiding

De energieopgave uit het Uitvoeringsprogramma energie is tweeledig: 14% duurzame energieopwekking in 2020 en de energie innovatie stimuleren zodat het tempo van de verduurzaming na 2020 sterk toeneemt. Want dertig jaar later moeten we een volledig energie-neutrale economie hebben.

Het Uitvoeringsprogramma kent vijf thema's, waaronder Sustainable Energy Farming (verder: SEF).

SEF beschrijven we daarin als volgt: "De winning van energie uit natuurlijke processen waarbij de kwaliteit van leven in de driehoek People, Planet en Profit toeneemt en de kwaliteit van bodem, water en lucht verbetert". Denk hierbij aan Zero emission voedselproductie en energieproducerende boerderijen of landschappen. Bij SEF zetten wij ons in voor de versnelling van de energietransitie en het daarbij organiseren van disruptie in de groene sector. Samenwerkingsverband Werkplaats De Gruyter houdt zich voor onze provincie bezig met SEF. Samen met onze provincie, betrokkenen uit de groene sector, zoals agrarische ondernemers, Rijkswaterstaat, Waterschappen en terreinbeheerders wordt gewerkt aan de verduurzaming van onze samenleving waarbij de maatschappelijke opgaven centraal staan. Aan het samenwerkingsverband Werkplaats De Gruyter hebben wij een begrotingssubsidie verleend die ingezet wordt om pilotprojecten, ook wel praktijken genoemd, samen met andere betrokken partijen verder te ontwikkelen en uit te voeren. Disruptie, inzet van expertise en kennisdeling staan hierbij centraal. Hierbij informeren wij u over de laatste ontwikkelingen.

## Bevoegdheid

SEF is onderdeel van het Uitvoeringsprogramma energie. GS voeren dit programma uit. In het kader van uw controlerende rol informeren wij u over de stand van zaken van SEF.

## Datum

3 oktober 2017

## Documentnummer

PS: 4260281

## Kernboodschap

1. *SEF draagt wezenlijk bij aan de ambities uit de Uitvoeringsprogramma energie en aan de besparingsopgave in de agrarische sector.*

In samenwerking met Werkplaats De Gruyter hebben wij een programma opgesteld dat wezenlijk bijdraagt aan de versnellings- en disruptie opgave op weg naar 100% duurzame energie. De praktijken van SEF dragen bij aan een besparing van 0,3 PJ in de agrarische sector.

2. *Werkplaats De Gruyter zet in op een nauwe samenwerking met de groene sector, door samen met die sector 8 praktijken op te pakken en uit te voeren waarbij wordt ingezet op kennisdeling en kennisontwikkeling.*

In de praktijken worden nieuwe en bestaande energieprojecten gefaciliteerd en/of lokale initiatieven ondersteund die zelf onvoldoende middelen of expertise hebben om het ambitieniveau van hun projecten hoog te houden. In de praktijken wordt ruimte geboden voor het experiment, wordt beperkende regelgeving geïdentificeerd en waar mogelijk geëlimineerd. Iedere praktijk heeft 1 of meerdere praktijkgeïnteresseren uit de groene sector.

De 8 praktijken richten zich op één of meer van de volgende thema's:

- besparing en opwekking van duurzame energie in en voor de groene sector;
- samenwerking tussen ondernemers en samenleving;
- energie-neutrale bedrijfsvoering;
- decentrale opwekking en energie opslag.

Uitgangspunt is dat alle praktijken in de nabije toekomst zelf organiserend zijn waarbij de uitvoering lokaal gefinancierd wordt, gericht zijn op 'doen' en 'voor elkaar krijgen' en opschaalbaar zijn naar andere gebieden en agrariërs in Brabant.

Voorbeelden van praktijken binnen SEF zijn 'Energie- en klimaatneutraal glastuinbouwcluster Steenberg' en 'Logistiek Business Centre Treeport'.

In de bijlage vindt u een korte impressie van de praktijken.

3. *Voor het vergroten van de ontwikkelcapaciteit en het creëren van disruptie organiseert Werkplaats De Gruyter naast de praktijken, 3 kenniskringen.*

Deze kenniskringen hebben een inhoudelijk thema zoals bijvoorbeeld waterstofeconomie, inzet bionica, energie als streekproduct. Een kenniskring bestaat uit experts, overheden en ondernemers. In een kenniskring worden diverse kansen en belemmeringen gedeeld, vastgelegd en wordt op zoek gegaan naar oplossingen die in de praktijk kunnen worden ingezet.

4. *Werkplaats De Gruyter doet onderzoek naar het vinden van slimme samenwerkingen tussen organisaties die de energietransities versnellen en alle betrokkenen voordelen opleveren (arrangementen).*

Daarbij worden grotere bedrijven (financiers) verleid om agrarische ondernemers te ondersteunen in hun energietransitie vanuit een gezamenlijk belang. Werkplaats De Gruyter komt met bevindingen van hoe dit gerealiseerd kan worden. Als de kans zich in de praktijk voordoet dat een financier te stimuleren is om een arrangement te realiseren, dan zal dat niet worden nagelaten.

**Datum**

3 oktober 2017

**Documentnummer**

PS: 4260281

### **Europese en internationale zaken**

Het programma SEF voldoet aan de internationale verdragen en richtlijnen.

### **Communicatie**

In de verkenningsfase van het programma SEF hebben wij veelvuldig overleg gevoerd met de potentiële praktijk eigenaren. Uit deze constructieve gesprekken zijn de praktijken ontstaan. De tastbare resultaten van de praktijken dragen we actief uit, zowel via de media van de Provincie als (waar mogelijk) via pers en sociale media.

### **Vervolg**

In september 2017 is de begrotingssubsidie voor de uitvoering van de SEF verleend aan Werkplaats De Gruyter. Het programma wordt in nauwe afstemming met de provincie verder tot uitvoering gebracht. Het programma loopt tot eind 2019.

### **Bijlagen**

1. Overzicht praktijken Sustainable Energy Farming.

Gedeputeerde Staten van Noord Brabant,

de voorzitter,

de secretaris,

prof. dr. W.B.H.J. van de Donk

ir. A.M. Burger

Opdrachtgever: de heer T. Schulpen, (073) 680 80 75, [tschulpen@brabant.nl](mailto:tschulpen@brabant.nl), cluster Economie en Internationalisering van eenheid Directeur Strategie en Beleid.

Opdrachtnemer: de heer M.J. Bakker, (073) 681 26 25, [mbakker@brabant.nl](mailto:mbakker@brabant.nl), afdeling Strategie, Beleid en Monitoring van cluster Ruimte.

## **Bijlage 1 – Overzicht praktijken Sustainable Energy Farming**

**Datum**

3 oktober 2017

### **Praktijk Energie- en klimaatneutraal glastuinbouwcluster Steenberg**

**Documentnummer**

PS: 4260281

#### *Ambitie praktijk*

Naar een energieneutraal en/of klimaatneutraal tuinbouwcluster in Steenberg

#### *Inhoud praktijk*

Het doorlichten van de bedrijfsvoering van 8 glastuinbouwbedrijven in Steenberg op zoek naar kansen en kansrijke combinaties om te komen tot een energieneutraal en/of klimaatneutraal tuinbouwcluster in Steenberg.



### **Praktijk nieuwbouw Experience & Excellence gebouw Treeport**

#### *Ambitie praktijk*

Het realiseren van een spraakmakend, energieneutraal centrum gebouw op een duurzaam bedrijventerrein/innovatiecentrum in Zundert.

#### *Inhoud praktijk*

De coöperatieve vereniging Treeport Zundert wenst voor haar leden, meer dan 100 boomkwekerijen en leveranciers een innovatief centrumgebouw te realiseren. Het gebouw dient duurzaam te zijn en in de toekomst aanpasbaar te zijn aan nieuwe wensen. Het gebouw dient ook een positieve bijdrage te leveren aan de omgeving.



## Praktijk Het nieuwe boeren

**Datum**

3 oktober 2017

**Documentnummer**

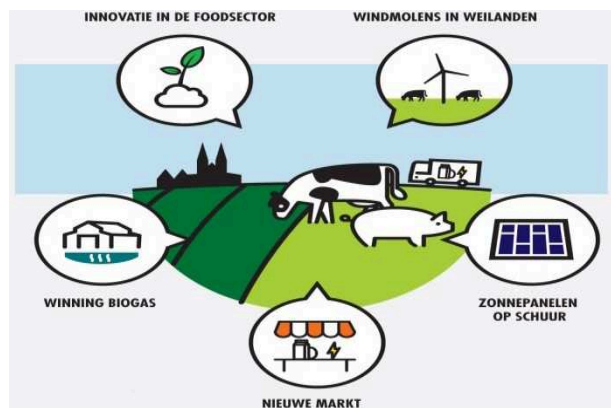
PS: 4260281

### *Ambitie praktijk*

Het stimuleren van innovatieve, energiebesparende ontwikkelingen die leiden tot nieuwe verdienmodellen in het verduurzamen van de agrarische sector in Brabant.

### *Inhoud praktijk*

Met een groep agrariërs met opvolging (35-50 bedrijven) gaan we in gesprek om kansrijke ontwikkelingen een plaats te geven om te komen tot een vermindering van de energiebehoefte in de intensieve veeteelt, het verduurzamen van het energiegebruik en het opwekken van duurzame energie binnen de processen van de intensieve veeteelt.



## Praktijk Logistiek Business Centre Treeport

### *Ambitie praktijk*

Het reduceren van vervoersbewegingen in en rondom het Business Centre Treeport (BCT) met als gevolg efficiency, minder overlast voor de omgeving en energiebesparing.

### *Inhoud praktijk*

Het accent komt in deze praktijk te liggen op het creëren van vernieuwende logistieke modellen, gericht op de dynamiek van de boomkwekers en het steeds kunnen verduurzamen van de logistieke processen.

## **Praktijk Uitwisseling energie ondernemers en samenleving**

**Datum**

3 oktober 2017

**Documentnummer**

PS: 4260281

### *Ambitie praktijk*

Het bewerkstelligen van lokale duurzame energieopwekking en uitwisseling tussen bedrijven, overheden en andere stakeholders via een lokaal warmtenet.

### *Inhoud praktijk*

Met drie agrarische bedrijven in Brabant, een melkveehouder, een orchidee kweker en een pluimveehouder, gaan wij het samenwerken op gebied van energie uitwisseling onderzoeken en uitvoeren. Bij ieder van deze bedrijven doen wij een integrale analyse van 'kleinere' lokale netwerken, de bestaande energiehuishouding in de drie netwerken en energie uitwisseling worden beschouwd vanuit een technisch, juridisch, financieel en een sociaal perspectief.



## **Praktijk Energie uit watergangen**

### *Ambitie praktijk*

Het maken van een Brabantse kanskaart voor duurzame energie uit watergangen in samenwerking met de waterschappen Aa en Maas, de Dommel, Brabantse Delta en Rivierland. En energie neutrale bedrijfsvoering bij minimaal 6 energievragers/agrariërs langs deze watergangen.

### *Inhoud praktijk*

Met de waterschappen onderzoeken wij geschikte locaties om energie uit watergangen te halen, onderzoeken wij de beschikbare en geschikte technologieën per locatie en verbinden wij de beschikbare energievragers.



**Datum**

3 oktober 2017

**Documentnummer**

PS: 4260281

## **Praktijk Disruptieve innovaties - Agrisuits**

### *Ambitie praktijk*

Optimalisatie biovergisters door scheiding urine en poep van koeien en varkens 'onder de staart'. Voorkomen ammoniakvorming door samenkomst urine en poep in veeteelt.

### *Inhoud praktijk*

In deze praktijk zoeken wij agrariërs die deze innovatieve techniek willen toepassen. Deze praktijk zijn wij nog nader aan het verkennen.

## **Praktijk Markdal en Drimmelen – energie als streekproduct**

### *Ambitie praktijk*

Samenwerking agrariërs en omgeving, waarbij agrariërs energie leveren aan haar omgeving

### *Inhoud praktijk*

Deze praktijk is nog in opbouw. Deze praktijk wordt gebouwd op grond van de onderstaande 3 pijlers:

1. Energie als streekproduct (ESCo), het uitvoeren van een energiecollectief;
2. Energie als economisch ontwikkelinstrument;
3. Energie als vliegwiel voor lokale verbinding.