

## Provinciaal blad van Noord-Brabant

ISSN: 0920-1408

Brabantlaan 1  
Postbus 90151  
5200 MC 's-Hertogenbosch  
Telefoon (073) 681 28 12  
Fax (073) 614 11 15  
info@brabant.nl  
www.brabant.nl  
Bank ING 67.45.60.043  
Postbank 1070176

### Onderwerp

Tweede wijzigingsregeling Subsidieregeling provinciaal milieu- en waterplan Noord-Brabant

### Nummer

150/16

### Bijlage(n)

-

### Gedeputeerde Staten van Noord-Brabant,

Gelet op artikel 2 van de Algemene subsidieverordening Noord-Brabant;

Overwegende dat Gedeputeerde Staten partner zijn in het Deltaplan Hoge Zandgronden met als doelstelling een maatschappelijk gewenst voorzieningenniveau voor voldoende schoon water voor een klimaatbestendig, economisch vitaal en ecologisch leefbaar gebied, ook op langere termijn en een brede maatschappelijke coalitie om dit integraal en duurzaam te realiseren;

Overwegende dat Gedeputeerde Staten daartoe de Subsidieregeling provinciaal milieu- en waterplan op 2 februari 2016 hebben vastgesteld, met daarin subsidiemogelijkheden in de paragrafen 1 en 2 voor het verbeteren van de klimaatbestendigheid van de zoetwatervoorziening.

Overwegende dat Gedeputeerde Staten met deze paragrafen de vraag naar water vanuit de verschillende gebruiksfuncties in een gebied in balans willen brengen met het beschikbare water, doordat wordt ingezet op maatregelen die zich richten op vermindering van de watervraag, waterconservering en verbetering van sponswerking, aanvoer van water waar dit mogelijk is, of door aan de effecten van droogte te adapteren of de effecten geheel of gedeeltelijk te accepteren;

Overwegende dat de eerste tender van paragraaf 2 "Klimaatrobuuste zoetwatervoorziening hoge zandgronden overige doelgroepen" inmiddels is afgerond en geëvalueerd en Gedeputeerde Staten naar aanleiding daarvan enkele wijzigingen in de Subsidieregeling provinciaal milieu- en waterplan Noord-Brabant wensen door te voeren;

Overwegende dat Gedeputeerde Staten daar waar sprake is van staatssteun in paragraaf 2, in het kader van rechtvaardiging van die staatssteun, de verordening (EU) nr. 651/2014 van de Commissie van 17 juni 2014, waarbij bepaalde categorieën steun op grond van de artikelen 107 en 108 van het Verdrag met de interne markt verenigbaar worden verklaard, Pb L 187/1 van 26 juni 2014 (algemene groepsvrijstellingsverordening), van toepassing verklaren;

**Nummer**  
150/16

## **Besluiten vast te stellen de volgende regeling:**

### **Artikel I Wijzigingen**

De Subsidieregeling provinciaal milieu- en waterplan Noord-Brabant wordt als volgt gewijzigd:

A.

Paragraaf 2 Klimaatrobuuste zoetwatervoorziening hoge zandgronden overige doelgroepen komt te luiden:

## **§ 2 Klimaatrobuuste zoetwatervoorziening Deltaplan Hoge Zandgronden overige doelgroepen**

### **Artikel 2.1 Begripsbepalingen**

In deze paragraaf wordt verstaan onder:

- a. arm's length beginsel: beginsel dat partijen in een transactie handelen alsof zij onafhankelijk zijn van elkaar en het daaruit voortvloeiende contract wordt gesloten conform de gebruikelijke conventies in de markt;
- b. BrUG: door Provinciale Staten op 21 september 2012 vastgestelde integrale natuur en landschapsvisie "Brabant: uitnodigend groen";
- c. Deltaplan Hoge Zandgronden: regionale uitwerking van het Deltaprogramma Zoetwater;
- d. kosten derden: kosten als bedoeld in artikel 3 van de Regeling uniforme kostenbegrippen en berekeningswijzen subsidies Noord-Brabant;
- e. KRW: Kaderrichtlijn water;
- f. MKB-onderneming: kleine en middelgrote onderneming als bedoeld in artikel 1, onder 28, van Verordening 1303/2013 en bijlage I van Aanbeveling van de Commissie van 6 mei 2003 betreffende de definitie van kleine, middelgrote en micro-ondernemingen (2003/361/EG);
- g. Natuurnetwerk Brabant: netwerk van belangrijke natuurgebieden in de provincie Noord-Brabant;
- h. Natuurorganisatie: non-profitorganisatie met een statutair doel gericht op natuur- of milieu;
- i. PAS: landelijke beleidsregel Programmatiese Aanpak Stikstof, die tot doel heeft om de doelen van het Europees natuurbeleid te realiseren, terwijl vergunningplichtige activiteiten toch door kunnen gaan;
- j. Projectgroep DHZ: projectgroep Deltaplan Hoge Zandgronden, bestaande uit de ambtelijke vertegenwoordigers van bij het Deltaplan Hoge Zandgronden betrokken partijen;
- k. Verordening: verordening (EU) nr. 651/2014 van de Commissie van 17 juni 2014, waarbij bepaalde categorieën steun op grond van de artikelen

107 en 108 van het Verdrag met de interne markt verenigbaar worden verklaard, Pb L 187/1 van 26 juni 2014 (algemene groepsvrijstellingsverordening).

**Nummer**  
150/16

### **Artikel 2.2 Doelgroep**

1. Subsidie op grond van deze paragraaf kan worden aangevraagd door:
  - a. rechtspersonen, met uitzondering van waterschappen;
  - b. een samenwerkingsverband van rechtspersonen;
  - c. een samenwerkingsverband van rechtspersonen en natuurlijke personen.
2. Indien het samenwerkingsverband, bedoeld in het eerste lid, geen rechtspersoonlijkheid bezit:
  - a. wordt subsidie aangevraagd door een deelnemer van het samenwerkingsverband met rechtspersoonlijkheid, en;
  - b. draagt het project de instemming van alle deelnemers van het samenwerkingsverband.

### **Artikel 2.3 Subsidievorm**

1. Gedeputeerde Staten verstrekken op grond van deze paragraaf projectsubsidies.
2. Subsidies als bedoeld in het eerste lid worden verstrekt in de vorm van een geldbedrag.

### **Artikel 2.4 Subsidiabele activiteiten**

Subsidie kan worden verstrekt voor projecten gericht op het verbeteren van de klimaatbestendigheid van de zoetwatervoorziening in de vorm van:

- a. uitvoeringsprojecten;
- b. onderzoek- en ontwikkelingsprojecten

### **Artikel 2.5 Weigeringsgronden**

Subsidie wordt geweigerd indien:

- a. de subsidieaanvrager voor het project reeds provinciale subsidie heeft ontvangen;
- b. het project reeds is gestart voor aanvraag van de subsidie;
- c. ten aanzien van aanvrager een bevel tot terugvordering als bedoeld in artikel 1, vierde lid, onder a, van de algemene groepsvrijstellingsverordening, uitstaat;
- d. de aanvrager een onderneming in moeilijkheden is als bedoeld in artikel 2, onder 18, van de algemene groepsvrijstellingsverordening.

### **Artikel 2.6 Subsidievereisten**

Om voor subsidie als bedoeld in artikel 2.4 in aanmerking te komen, wordt voldaan aan de volgende vereisten:

- a. het project wordt uitgevoerd in het beheergebied van het Deltaplan hoge zandgronden, opgenomen in bijlage 1
- b. het project is gericht op het verbeteren van de klimaatbestendigheid van de zoetwatervoorziening, door ten minste een van de volgende maatregeltypen:
  - 1°. vermindering van de watervraag;

- 2°. waterconservering door verbetering van de sponswerking van het watersysteem;
- 3°. optimaliseren van wateraanvoer;
- 4°. adapteren aan de effecten van droogte;
- c. het project betreft maatregelen, die verder gaan dan de maatregelen die de subsidieaanvrager reeds op basis van wettelijke taken of afspraken in het kader van de KRW, het Natuurnetwerk Brabant of de PAS verplicht is uit te voeren;
- d. het project draagt bij aan een of meer van de volgende andere beleidsdoelen:
  - 1°. het streven naar een vitale bodem, door de bodemvruchtbaarheid, de biodiversiteit en het herstelvermogen van de bodem te verbeteren;
  - 2°. het verbeteren van de waterkwaliteit als bedoeld in de KRW;
  - 3°. het realiseren van de natuuropgaven als bedoeld in het BrUG;
  - 4°. het terugbrengen van wateroverlast;
  - 5°. klimaatadaptatie in stedelijk gebied;
  - 6°. het verduurzamen van de voedselketen en een economisch rendabele landbouw in het kader van agrofood;
  - 7°. het sluiten van grondstofkringlopen of waterkringlopen in het kader van de circulaire economie;
- e. voor het project bestaat een aantoonbaar draagvlak bij belanghebbenden, blijkend uit een stakeholderanalyse, waaruit in ieder geval blijkt:
  - 1°. wie de belanghebbenden zijn;
  - 2°. of deze belanghebbenden voor of tegen het project zijn;
  - 3°. hoe eventuele weerstand wordt weggenomen;
- f. het project is gericht op actieve kennisverspreiding en heeft een aantoonbaar leer- of uitstralingseffect;
- g. het project is duurzaam;
- h. het project is kosteneffectief;
- i. het project omvat een zo groot mogelijk effect in termen van:
  - 1°. de omvang van het project in hectares;
  - 2°. het aantal m<sup>3</sup> waterbesparing;
  - 3°. het aantal m<sup>3</sup> waterconservering, of;
  - 4°. het aantal projectdeelnemers;
- j. het project is aantoonbaar innovatief of is aantoonbaar gericht op het opschalen van een innovatie naar standaardpraktijk;
- k. de projectgroep DHZ heeft over het project een advies uitgebracht;
- l. aan het project ligt een projectplan ten grondslag, waarin in ieder geval is opgenomen:
  - 1°. op welke wijze wordt voldaan aan de vereisten in deze paragraaf;
  - 2°. een sluitende begroting.

**Nummer**

150/16

## **Artikel 2.7 Subsidiabele kosten**

1. Voor zover noodzakelijk en adequaat in relatie tot het doel van de subsidie, bedoeld in artikel 2.4, onder a, komen de volgende kosten voor subsidie in aanmerking:
  - a. alle investeringskosten die rechtstreeks verband houden met het verbeteren van de klimaatbestendigheid van de zoetwatervoorziening;
  - b. investeringskosten als bedoeld onder a, in de vorm van personeelskosten voor coördinerende taken van de aanvrager en alle

- deelnemers van het samenwerkingsverband, met uitzondering van publiekrechtelijke rechtspersonen;
- c. investeringskosten als bedoeld onder a, in de vorm van kosten derden, voor consultancy en gelijkwaardige diensten, die uitsluitend voor het project worden gebruikt, tot een maximum van € 150 per uur;
  - d. investeringskosten als bedoeld onder a, in de vorm van kosten voor de inzet van vrijwilligers tot een maximum van € 4,50 per uur;
  - e. investeringskosten als bedoeld onder a, in de vorm van communicatiekosten.
2. Voor zover noodzakelijk en adequaat in relatie tot het doel van de subsidie, bedoeld in artikel 2.4, onder b, komen kosten voor onderzoek en ontwikkeling voor subsidie in aanmerking in de vorm van:
- a. personeelskosten voor coördinerende taken van de aanvrager en alle deelnemers van het samenwerkingsverband, met uitzondering van publiekrechtelijke rechtspersonen.
  - b. kosten van apparatuur en uitrusting, voor zover en zolang zij worden gebruikt voor het project en overeenstemmend met de looptijd van het project;
  - c. afschrijvingskosten van gebouwen voor zover en zolang zij worden gebruikt voor het project en overeenstemmend met de looptijd van het project;
  - d. de kosten voor de commerciële overdracht of de daadwerkelijk gemaakte kapitaalkosten voor gronden;
  - e. kosten van contractonderzoek, kennis en octrooien die op arm's length-voorwaarden worden gekocht bij of waarvoor een licentie wordt verleend door externe bronnen;
  - f. kosten derden, voor consultancy en gelijkwaardige diensten, die uitsluitend voor het project worden gebruikt, tot een maximum van € 150 per uur;
  - g. bijkomende algemene kosten en andere operationele uitgaven, waaronder die voor communicatie, materiaal, leveranties en dergelijke producten, die rechtstreeks uit het project voortvloeien;
  - h. bijkomende algemene kosten in de vorm van kosten voor de inzet van vrijwilligers tot een maximum van € 4,50 per uur;
3. Voor de berekening van interne uurtarieven als bedoeld in het eerste lid, onder b, en het tweede lid, onder a, past de subsidieaanvrager de berekeningssystematiek, genoemd in artikel 13, van de Regeling uniforme kostenbegrippen en berekeningswijzen subsidies Noord-Brabant, toe en hanteert daarbij het in artikel 13, eerste lid, van die regeling genoemde tarief van € 50.

### **Artikel 2.8 Niet subsidiabele kosten**

In afwijking van artikel 2.7 komen de volgende kosten in ieder geval niet voor subsidie in aanmerking:

- a. personeelskosten van publiekrechtelijke rechtspersonen;
- b. personeelskosten, met uitzondering van coördinatiekosten als bedoeld in artikel 2.7, eerste lid, onder b, en tweede lid, onder a;
- c. kosten in verband met het opstellen van een milieueffectrapportage;
- d. kosten van rente, bankdiensten, financieringen, verzekeringspremies, gerechtelijke procedures, boetes en sancties;

- e. kosten van regulier beheer en onderhoud;
- f. kosten om te voldoen aan gangbare minimumkwaliteitseisen of wettelijke verplichtingen.

**Nummer**  
150/16

### **Artikel 2.9 Vereisten subsidieaanvraag**

Subsidieaanvragen worden ingediend binnen de tenderperiode van 14 oktober 2016 tot en met 15 januari 2017.

### **Artikel 2.10 Subsidieplafond**

Gedeputeerde Staten stellen het subsidieplafond voor subsidies als bedoeld in artikel 2.4, voor de tenderperiode, genoemd in artikel 2.9, vast op € 2.000.000.

### **Artikel 2.11 Subsidiehoogte**

1. De hoogte van de subsidie, bedoeld in artikel 2.4, bedraagt 40 procent van de subsidiabele kosten, tot een maximum van € 500.000.
2. In afwijking van het eerste lid, bedraagt de hoogte van de subsidie, bedoeld in artikel 2.4, 50 procent van de subsidiabele kosten, indien de subsidieaanvrager een MKB-onderneming is.
3. In afwijking van het eerste lid, bedraagt de hoogte van de subsidie, bedoeld in artikel 2.4, 50 procent van de subsidiabele kosten, indien de subsidieaanvrager een publiekrechtelijke rechtspersoon of een natuurorganisatie is en er geen sprake is van economische activiteiten.

### **Artikel 2.12 Verdeelcriteria**

1. Indien de binnen de tenderperioden ingediende volledige subsidieaanvragen het vastgestelde subsidieplafond, genoemd in artikel 2.10, te boven gaan, maken Gedeputeerde Staten voor het bepalen van de onderlinge rangschikking voor de verdeling van de subsidie, een afweging tussen de verschillende volledige aanvragen op basis van de volgende criteria:
  - a. de mate waarin het project bijdraagt aan een of meer van de andere beleidsdoelen, bedoeld in artikel 2.6, onder d, te waarderen met maximaal vijf punten;
  - b. de kwaliteit van de stakeholderanalyse, bedoeld in artikel 2.6, onder e, te waarderen met maximaal vijf punten;
  - c. de mate waarin het project is gericht op actieve kennisverspreiding en een aantoonbaar leer- of uitstralingseffect heeft, te waarderen met maximaal vijf punten;
  - d. de mate waarin het project duurzaam is, te waarderen met maximaal vijf punten;
  - e. de mate waarin het project kosteneffectief is, te waarderen met maximaal vijf punten;
  - f. de mate waarin het project effect heeft in termen van de omvang van het project in hectares, het aantal m<sup>3</sup> waterbesparing, het aantal m<sup>3</sup> waterconservering of het aantal projectdeelnemers, te waarderen met maximaal vijf punten;
  - g. de mate waarin het project aantoonbaar innovatief is, of een innovatie aantoonbaar opschaaft naar standaardpraktijk, te waarderen met maximaal vijf punten.

2. Indien toepassing van het eerste lid ertoe leidt dat aanvragen op een gelijk puntenaantal eindigen, wordt rangschikking van die aanvragen bepaald door de hoogste score op het criterium, genoemd in het eerste lid, onder f.
3. Indien toepassing van het tweede lid ertoe leidt dat aanvragen op een gelijk puntenaantal eindigen, wordt rangschikking van die aanvragen bepaald door loting.

**Nummer**  
150/16

### **Artikel 2.13 Verplichtingen van de subsidieontvanger**

De subsidieontvanger heeft in ieder geval de volgende verplichtingen:

- a. voor subsidies van € 25.000 en hoger overlegt de subsidieontvanger jaarlijks een tussentijds voortgangsverslag, indien de periode van uitvoering van de activiteiten waarvoor de subsidie wordt verstrekt meer dan twaalf maanden bedraagt;
- b. In afwijking van artikel 21, vijfde lid, onder a, van de Algemene subsidieverordening Noord-Brabant, houdt de subsidieontvanger voor subsidies van € 25.000 tot € 125.000 een administratie bij van aan de activiteiten verbonden uitgaven en inkomsten als bedoeld in artikel 4:37, eerste lid, onder b, van de Algemene wet bestuursrecht en overlegt deze desgevraagd aan Gedeputeerde Staten;
- c. voor subsidies van € 125.000 en hoger houdt de subsidieontvanger een administratie bij van aan de activiteiten verbonden uitgaven en inkomsten als bedoeld in artikel 4:37, eerste lid, onder b, van de Algemene wet bestuursrecht en overlegt deze desgevraagd aan Gedeputeerde Staten;
- d. De subsidieaanvrager werkt mee aan actieve kennisverspreiding over het project;
- e. het project is gereed voor 31 december 2021.

### **Artikel 2.14 Prestatieverantwoording**

1. Voor subsidies tot € 25.000 toont de subsidieontvanger desgevraagd aan dat de activiteiten, waarvoor de subsidie is verleend, zijn verricht en dat aan de aan de subsidie verbonden verplichtingen is voldaan door middel van een activiteitenverslag, waarin ten minste is opgenomen:
  - a. een korte beschrijving van de uitgevoerde maatregelen;
  - b. het resultaat;
  - c. kengetallen met betrekking tot het effect;
  - d. de kennisdeling en het leereffect.
2. Voor subsidies van € 25.000 tot € 125.000 toont de subsidieontvanger bij de aanvraag tot subsidievaststelling aan dat de activiteiten, waarvoor de subsidie is verleend, zijn verricht en dat aan de aan de subsidie verbonden verplichtingen is voldaan door middel van:
  - a. een activiteitenverslag, waarin in ieder geval is opgenomen:
    - 1°. een korte beschrijving van de uitgevoerde maatregelen;
    - 2°. het resultaat;
    - 3°. kengetallen met betrekking tot het effect;
    - 4°. de kennisdeling en het leereffect.
  - b. indien van toepassing foto- of videomateriaal van de situatie voor en na het project;
3. Onverminderd het tweede lid, overlegt de subsidieontvanger voor subsidies van € 25.000 tot € 125.000 een verklaring inzake werkelijke kosten en opbrengsten als bedoeld in artikel 21, zesde lid, van de Algemene

subsidieverordening Noord-Brabant, met gebruikmaking van de daartoe door Gedeputeerde Staten vastgestelde modelverklaring.

**Nummer**  
150/16

4. Voor subsidies van € 125.000 en hoger toont de subsidieontvanger bij de aanvraag tot subsidievaststelling aan dat de activiteiten, waarvoor de subsidie is verleend, zijn verricht en dat aan de aan de subsidie verbonden verplichtingen is voldaan door middel van:
  - a. een activiteitenverslag, waarin in ieder geval is opgenomen:
    - 1°. een korte beschrijving van de uitgevoerde maatregelen;
    - 2°. het resultaat;
    - 3°. kengetallen met betrekking tot het effect;
    - 4°. de kennisdeling en het leereffect.
  - b. indien van toepassing foto- of videomateriaal van de situatie voor en na het project;
  - c. een financieel verslag, als bedoeld in artikel 22, vijfde lid, onderdeel a, onder 1, van de Algemene subsidieverordening Noord-Brabant;
  - d. een controleverklaring, als bedoeld in artikel 22, vijfde lid, onderdeel a, onder 2, van de Algemene subsidieverordening Noord-Brabant.

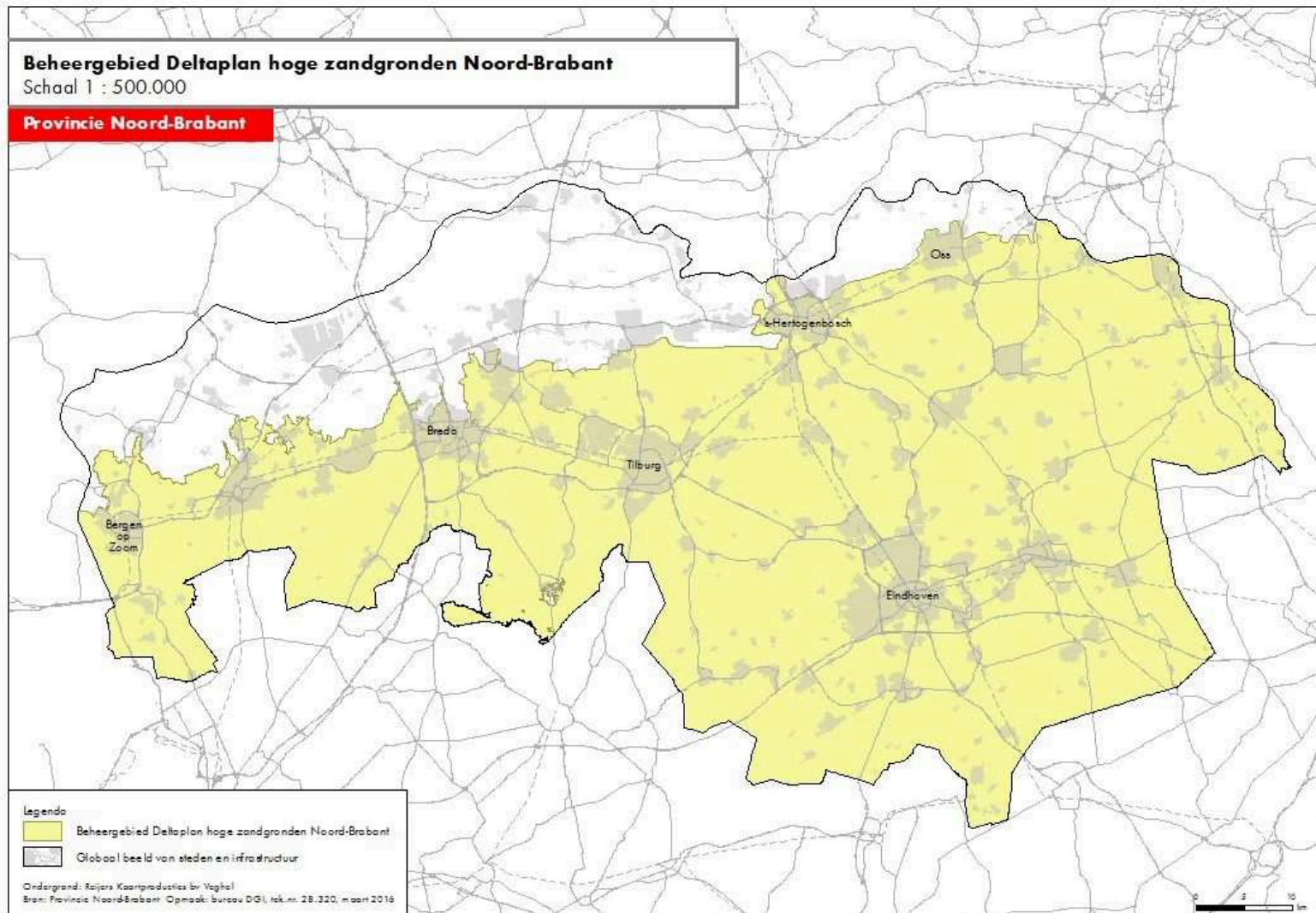
#### **Artikel 2.15 Bevoorschotting en betaling**

1. Voor subsidies tot € 25.000 verstrekken Gedeputeerde Staten een voorschot van 100 procent van het verleende subsidiebedrag.
2. Voor subsidies vanaf € 25.000 verstrekken Gedeputeerde Staten een voorschot van 80 procent van het verleende subsidiebedrag.
3. Gedeputeerde Staten betalen het voorschot, bedoeld in het eerste lid, in een keer.
4. Gedeputeerde Staten betalen het voorschot, bedoeld in het tweede lid, in vier gelijke delen, verdeeld over vier perioden.

B. Bijlage 1 komt te luiden:



## Bijlage 1: Beheergebied Deltaplan hoge zandgronden Noord-Brabant



**Artikel II Inwerkingtreding**

Deze regeling treedt in werking met ingang van de dag na de datum van uitgifte van het Provinciaal Blad waarin zij wordt geplaatst.

**Nummer**

**Artikel III Citeertitel**

Deze regeling wordt aangehaald als: Tweede wijzigingsregeling  
Subsidieregeling provinciaal milieu- en waterplan Noord-Brabant.

's-Hertogenbosch, 11 oktober 2016  
Gedeputeerde Staten voornoemd,

de voorzitter  
L.W.L. Pauli (wnd.)

de secretaris  
ir. A.M. Burger

## **Toelichting behorende bij de Tweede wijzigingsregeling Subsidieregeling provinciaal milieu- en waterplan Noord-Brabant.**

Nummer

### **Algemeen**

Deze paragraaf is gericht op partijen, niet zijnde waterschappen, die met een innovatief en multidisciplinair project op de hoge zandgronden bijdragen aan een klimaatbestendige zoetwatervoorziening in zowel stedelijk gebied als landelijk gebied. De paragraaf is opgesteld in het kader van het Deltaplan Hoge Zandgronden en de afspraken uit de Bestuursovereenkomst zoetwatervoorziening hoge zandgronden 2016-2021 regio zuid. De uitgangspunten voor de regeling zijn door de betrokken partners vastgesteld.

Om voor subsidie in aanmerking te komen moeten projecten passen binnen de doelstellingen van het Deltaplan Hoge Zandgronden. Dat betekent dat de vraag naar water vanuit de verschillende gebruiksfuncties in een gebied, zoals bijvoorbeeld landbouw, gebruik in bebouwd gebied, natuur, industrie, recreatie en drinkwater, in balans moet zijn met het beschikbare water, zonder dat er onomkeerbare schade aan het natuurlijk watersysteem optreedt of de opgave wordt afgewenteld op een andere gebruiksfunctie of gebied.

Op de hoge zandgronden is de watervoorziening vooral afhankelijk van het gebiedseigen water en de neerslag. Daarom is het gebied gevoelig voor weersextremen zoals hevige regenval en perioden van droogte. In enkele gebieden is wateraanvoer uit het hoofdwatersysteem mogelijk.

Om de doelstelling uit het Deltaplan Hoge Zandgronden te bereiken is gekozen voor een aanpak die bestaat uit de trits (be)sparen - aanvoeren - accepteren/adapteren. Dat betekent dat Gedeputeerde Staten met deze regeling inzetten op de stimulering van een combinatie van maatregelen.

#### **(Be)sparen**

Hieronder vallen enerzijds maatregelen die ervoor zorgen dat gebruiksfuncties minder water nodig hebben. Anderzijds betreft dit maatregelen die ervoor zorgen dat het water op de zandgronden beter wordt vastgehouden in het gebied (waterconservering). Dit noemen we ook wel herstel van de sponswerking van het bodem-watersysteem. Dit is te vergelijken met een huishoudspons. Een droge spons neemt geen water op en bevat geen water om te gebruiken. Een vochtige spons kan veel water opnemen en lang vasthouden. Herstel van de sponswerking van het bodem en watersysteem betekent dat dus het watersysteem beter tegen wateroverlast en watertekorten kan.

#### **Aanvoeren**

In een aantal gebieden op de hoge zandgronden kan water worden aangevoerd uit het hoofdwatersysteem. De juiste kwaliteit van het water voor de functies in het gebied is hierbij vaak een aandachtspunt.

Adapteren/accepteren

Nummer

In de toekomst zullen droge perioden niet kunnen worden voorkomen. De nadelige gevolgen daarvan zullen deels geaccepteerd moeten worden, en deels kunnen we ons aan de effecten van droogte aanpassen.

### **Staatssteun**

In deze paragraaf willen Gedeputeerde Staten gebruik maken van de vrijstellingsmogelijkheden in artikel 25, inzake steun voor onderzoeks- en ontwikkelingsproject en artikel 36, inzake steun voor milieubescherming van de Algemene groepsvrijstellingsverordening.

### **Artikelsgewijs**

#### **Artikel 2.2 Doelgroep**

Deze paragraaf staat open voor alle rechtspersonen, met uitzondering van de waterschappen. Voor de projecten die bijdragen aan een klimaatrobuuste zoetwatervoorziening in het kader van Deltaplan Hoge Zandgronden, uitgevoerd door de waterschappen, is paragraaf 1 van de subsidieregeling PMWP opengesteld.

Tevens staat de paragraaf open voor samenwerkingsverbanden van rechtspersonen en samenwerkingsverbanden van rechtspersonen en natuurlijke personen. Waterschappen mogen wel deel uit maken van samenwerkingsverbanden.

#### **Artikel 2.4 Subsidiabele activiteiten**

Door klimaatverandering is de verwachting dat de extremen in het weer toenemen. Meer nattere perioden zullen worden afgewisseld door meer drogere perioden. Dit zet het watersysteem onder druk. Het doel van Deltaplan Hoge Zandgronden is om de zoetwatervoorziening meer klimaatbestendig te maken, zodat de gebruiksfuncties zoals natuur, stedelijk gebied, landbouw, industrie, drinkwater en recreatie over voldoende water kunnen beschikken van de juiste kwaliteit op het juiste moment, ook als we in de toekomst meer met droge perioden te maken hebben.

Gedeputeerde Staten maken in deze regeling onderscheid tussen projecten die betrekking hebben op de uitvoering van fysieke maatregelen (uitvoeringsprojecten, zoals inrichtingsmaatregelen in stedelijk of landelijk gebied, dus "de schop in de grond") en projecten die gaan over onderzoek en ontwikkeling (bijvoorbeeld haalbaarheidsstudies, opzetten van business cases, etc).

#### **Artikel 2.5 Weigeringsgronden**

De gevraagde subsidie moet een stimulerend effect hebben. Dat wil zeggen dat zonder de subsidie het project niet op deze wijze tot uitvoering zou komen. Daarom wordt subsidie geweigerd indien de activiteiten die onderdeel zijn van het project waarvoor subsidie wordt gevraagd en als dusdanig ook in het projectplan zijn opgenomen reeds zijn gestart vóór de datum van de schriftelijke subsidieaanvraag. Deze eis vloeit voort uit artikel 6 Algemene Groepsvrijstellingsverordening. Omdat de provincie Noord-Brabant ook los van staatssteunregels belang hecht aan stimulerend effect, is deze weigeringsgrond

in deze paragraaf ook van toepassing indien de gevraagde subsidie geen staatsteun vormt in de zin van artikel 107 lid 1 Werkingsverdrag van de EU (VWEU)

Nummer

Om te voorkomen dat activiteiten dubbel worden gesubsidieerd, is een weigeringsgrond opgenomen voor projecten waarvoor reeds een subsidie is verleend op basis van andere provinciale subsidieregelingen.

## **Artikel 2.6 Subsidievereisten**

### **Algemeen**

In artikel 9, eerste lid, van de Algemene Subsidieverordening Noord-Brabant (Asv) zijn de algemene vereisten voor een projectsubsidie opgenomen. In aanvulling hierop zijn in dit artikel inhoudelijke vereisten opgenomen.

### **Onder a Beheergebied**

Deze subsidieparagraaf is gekoppeld aan bestuurlijke afspraken tussen het Rijk en de samenwerkende partijen van Deltaplan Hoge Zandgronden. Daarom komen alleen projecten in aanmerking die vallen in het beheergebied van Deltaplan Hoge Zandgronden. Dit gebied is weergegeven op bijlage 1.

### **Onder b Klimaatbestendigheid van de zoetwatervoorziening**

Onder zoetwatervoorziening verstaan Gedeputeerde Staten dat er voldoende water van de juiste kwaliteit beschikbaar is voor een bepaalde functie, zoals landbouw en natuur, zonder dat er onomkeerbare schade aan het natuurlijk watersysteem optreedt, of afwenteling op een andere gebruiksfunctie. Maatregeltypen die passen in de strategie (be)sparen- aanvoeren-adapteren komen voor subsidie in aanmerking.

### **Onder c Niet verplichte maatregelen**

Het project betreft maatregelen waartoe de aanvrager of het samenwerkingsverband niet verplicht is vanuit haar wettelijke taken of afspraken in het kader van KRW, het Natuurnetwerk Brabant of de PAS.

### **Onder d Andere beleidsdoelen**

#### **Onder eerste Vitale bodem**

Gedeputeerde Staten bedoelen hiermee dat er bodemaatregelen worden genomen, verdergaand dan alleen het infiltreren van water in bodem. Hoe wordt de bodem zelf actief verbeterd zodat deze vitaler wordt en ook meer water kan vasthouden? Voorbeelden zijn onder andere het verhogen van het organisch stofgehalte zodat de bodem meer water kan vasthouden of het tegengaan van verdichting in de bodem.

#### **Onder tweede Verbeteren waterkwaliteit**

Maatregelen die bijdragen aan het verbeteren van de zoetwatervoorziening kunnen ook een positieve bijdrage leveren aan de waterkwaliteit. Het betreft hier maatregelen die aanvullend zijn op datgene waartoe men zich heeft verplicht in het kader van de Kaderrichtlijn Water. Voorbeelden zijn onder andere een watervasthoudende bodem die niet alleen bijdraagt aan waterconservering maar ook het uitspoelen van nutriënten vermindert.

### **Onder derde Natuuropgaven**

Maatregelen die bijdragen aan de watervoorziening kunnen ook bijdragen aan de natuuropgaven uit Brabant Uitnodigend Groen. Deze opgaven zijn ondergebracht in vier pijlers:

**Robuust natuurnetwerk:** het realiseren van een robuust natuurnetwerk (inclusief ecologische verbindingzones) dat zoveel mogelijk op een natuurlijke wijze functioneert en klimaatbestendig is.

**Biodiversiteit brabantbreed:** Alle bedreigde dieren en planten hebben weer een geschikte leefomgeving in onze provincie en ecosystemen in Brabant zijn zo compleet mogelijk. De randvoorwaarden voor het bodem- en watersysteem in de leefgebieden is geborgd.

**Karakteristiek landschap:** Het landschap is aantrekkelijk om te wonen, te werken en te recreëren en biedt ruimte aan de verscheidenheid aan planten- en diersoorten. De ruimte in Brabant wordt inventiever gebruikt en functies worden gecombineerd. Economische ontwikkelingen zijn in balans met de landschappelijke kwaliteit en hiermee verbonden biodiversiteit.

**Natuur verankerd in de samenleving:** Hierbinnen wordt de deelopgave 'Natuur & Economie' onderscheiden. Centraal staat dat de natuuropgave mede wordt gerealiseerd door het bedrijfsleven op basis van gezamenlijke belangen die leiden tot innovatieve initiatieven en partnerschappen. Het doel is dat het bedrijfsleven zich meer bewust is van de baten die natuur voor hun 'core-business' kan opleveren, waardoor zij actief in natuur en biodiversiteit gaan investeren.

Een andere deelopgave is 'Natuur en Maatschappij'. Centraal staat de actieve betrokkenheid van de burgers en maatschappelijke organisaties bij natuur en leefomgeving. Een belangrijk onderdeel is groene klimaatadaptatie in de stad. Hierbij wordt gestimuleerd dat gemeenten en burgers meer aandacht hebben voor het positieve effect van groenblauwe dooradering in bebouwd gebied. Dit kan een significantie bijdrage leveren aan het omgaan met hittestress, wateroverlast en droogte.

### **Onder vierde Terugbrengen wateroverlast**

Maatregelen die bijdragen aan het verminderen van wateroverlast kunnen ook goed een bijdrage leveren aan het omgaan met watertekorten, bijvoorbeeld door het water vast te houden en te benutten in droge perioden. Dit leidt tot vermindering van piekafvoeren, en het water blijft langer beschikbaar voor waterafhankelijke gebruiksfuncties in het gebied.

### **Onder vijfde Klimaatadaptatie in stedelijk gebied**

Het project moet laten zien dat er rekening wordt gehouden met de mogelijke effecten van verdroging en watertekort in de zomermaanden. Het project streeft naar een zo natuurlijk mogelijke waterbalans in bebouwd gebied waarbij tevens een bijdrage wordt geleverd aan het tegengaan van wateroverlast, en hittestress in de bebouwde omgeving.

### **Onder zesde Verduurzamen voedselketen en rendabele landbouw**

Projecten kunnen bijdragen aan het ontwikkelen van innovaties in de Agrofoodketen door zich niet alleen te richten op de primaire productie maar ook op vermindering watergebruik in de rest van de keten. Ook kan watergebruik een prominente rol spelen in het ontwikkelen van nieuwe verdienmodellen in de landbouw met als doel deze economisch rendabel te

houden. Denk hierbij aan de teelt van nieuwe waterbesparende gewassen of andere waterbesparende technieken.

### **Onder zevende Sluiten grondstofkringloop of waterkringloop**

Het project legt een relatie met het sluiten van grondstof- en of waterkringlopen door bijvoorbeeld grondstoffen terug te winnen, energie uit water te benutten of het water zelf efficiënt te hergebruiken.

### **Onder e Stakeholderanalyse**

Bij de subsidieaanvraag wordt een beknopte stakeholderanalyse toegevoegd. Deze is vormvrij en geeft een beschrijving van het draagvlak voor het project en welke maatregelen worden genomen om het draagvlak te vergroten indien nodig. Hebben er bijvoorbeeld al partijen toegezegd om mee te werken? Zijn er belanghebbenden die niet positief tegenover het project staan en waar ligt dat aan? Welke acties worden uitgevoerd om de weerstand weg te nemen en alle belanghebbenden enthousiast te krijgen?

### **Onder f Actieve kennisverspreiding**

Actieve kennisverspreiding maakt onderdeel uit van de aanvraag en vindt plaats door bijvoorbeeld het aanbieden van informatie over de maatregelen en het project op websites, via media, symposia en het uitbrengen van rapporten. Ook gaat de subsidieaanvraag in op hoe de lessen die uit het project worden geleerd, worden verspreid binnen het werkveld. Dit kan bijvoorbeeld door ook monitoring en het delen van de resultaten daaruit, op te nemen in het project.

### **Onder g Duurzaam**

Het project wordt als duurzaam beschouwd als het is gericht op de lange termijn (meer dan 15 jaar) en een lang structureel effect heeft. Onder lange werkingsduur verstaan we dat het project niet een eenmalig effect heeft (bijvoorbeeld het benutten van regenwater voor de toiletspoeling bij een eenmalig evenement), maar een structureel effect heeft (bijvoorbeeld het structureel benutten van regenwater voor de groenvoorziening in de gemeente). Projecten met een langere werkingsduur worden als duurzamer gezien dan andere projecten.

### **Onder h Kosteneffectief**

Gedeputeerde Staten vinden maatregelen kosteneffectief wanneer een maatregel een redelijke verhouding heeft in de mate van doelbereik (klimaatbestendige zoetwatervoorziening) tot de mate van de kosten. Gedeputeerde Staten letten daarbij ook op de hoogte van het percentage overheadkosten. Hieronder verstaan we alle kosten die niet primair behoren tot de uitvoering van het projectresultaat, maar secundair nodig zijn om het resultaat tot stand te brengen (bijvoorbeeld projectleiderskosten, projectbegeleidingskosten, administratieve kosten, reiskosten).

### **Onder i Effect**

Uit de subsidieaanvraag dient te blijken dat het project streeft naar een zo groot mogelijk effect in termen van oppervlakte waarop de maatregelen worden uitgevoerd, danwel een zo groot mogelijk effect in de hoeveelheid water die wordt bespaard of vastgehouden in het gebied, danwel het aantal projectpartners dat betrokken is bij het project.



**Onder j Innovatief**

Het project bevat innovatieve maatregelen die niet eerder in de praktijk zijn toegepast op de zandgronden in Brabant. Dit kan gaan om de toepassing van nieuwe techniek, onderzoek, inrichting en beheer van gebieden. Ook kan het gaan om het toepassen van praktijkrijpe innovaties die nog nauwelijks worden toegepast maar een potentieel hebben voor bredere toepassing. Denk hierbij aan het vervolg op een succesvolle pilot waarbij duidelijk is dat het bereik van de pilot wordt vergroot. In dat geval richt het project zich op uitbouwen van een innovatie naar de gangbare praktijk en de stappen die ervoor nodig zijn om dat te bereiken. Het is dus niet de bedoeling om dezelfde pilot in een ander gebied opnieuw uit te voeren

In het geval van bebouwd gebied beschouwen Gedeputeerde Staten het afkoppelen van hemelwater en het direct infiltreren ervan in grondwater, niet als een innovatie. Het vasthouden van regenwater en het benutten ervan om in de watervraag van een specifieke functie te voorzien, wordt wel als innovatief beschouwd. Bijvoorbeeld door de koppeling met de eigen groenvoorziening, of een concreet landbouw- en/ of natuurgebied in de omgeving.

**Onder k Advies projectgroep DHZ**

Haalbaarheid en kwaliteit van de projecten wordt gewaarborgd door het betrekken van de projectgroep DHZ bij het ontwikkelen van het projectvoorstel. Doel van het advies van de projectgroep DHZ is om:

- a. kwaliteit van de individuele aanvragen te vergroten;
- b. kwaliteit van het totale pakket aan aanvragen te vergroten door verbinding te leggen tussen verschillende aanvragen/initiatiefnemers met elkaar in contact te brengen, en;
- c. niet-haalbare project er uit te filteren om daarmee onnodige inspanningen door initiatiefnemers te voorkomen.

**Onder l Projectplan met sluitende begroting**

Het projectplan is vormvrij en geeft een beschrijving van het project en hoe aan de subsidievereisten wordt voldaan.

De begroting dient expliciet te zijn voorzien van een onderbouwing (uitgaven/inkomsten). Deze onderbouwing kan voor wat betreft de uitgaven bestaan uit bijvoorbeeld offertes, bestekken, prijsopgaven, overeenkomsten. Voor wat betreft de inkomsten kan, indien de dekking van buiten de aanvrager komt, de onderbouwing bestaan uit bijvoorbeeld schriftelijke toezeggingen en getekende overeenkomsten.

Voor alle opgevoerde kosten die subsidieaanvrager of het samenwerkingsverband betaalt (in het kader van dit project) dienen facturen aanwezig te zijn.

Uitgaven-/inkomstenposten "in kind", om niet of met gekapitaliseerde uren, zijn niet toegestaan. Dit betekent dus dat dekking in de vorm van uren niet is toegestaan.

Voor onderdelen van de begroting waar deze gegevens niet beschikbaar zijn, dient te worden toegelicht op basis waarvan deze onderdelen zijn berekend.



**Artikel 2.7 Subsidiabele kosten****Eerste lid, onder a Investeringskosten**

Het gaat er hier om dat er een hoger niveau van milieubescherming wordt behaald, als bedoeld in artikel 25 van de AGVV. Alle kosten en uitgaven die direct verband houden met de investering zijn subsidiabel.

**Tweede lid, onder b Kosten van apparatuur en uitrusting**

Er wordt bijvoorbeeld een machine aangeschaft voor 100.000 Euro, met een levensduur van 5 jaar. De machine wordt volledig voor het project ingezet en niet voor andere activiteiten. Het project heeft een looptijd van 2 jaar. Men kan dan  $2/5 \times 100.000,- (=40.000)$  opvoeren als subsidiabele kosten.

**Tweede lid, onder c Afschrijvingskosten van gebouwen**

Indien men bijvoorbeeld eigenaar wordt van een gebouw(-deel), of reeds eigenaar is en een gebouw(-deel) in gebruik neemt, zijn afschrijvingskosten voor het deel van het gebouw dat wordt gebruikt subsidiabel.

**Tweede lid, onder d kosten commerciële overdracht of kapitaalkosten gronden**

Kosten voor commerciële overdracht zijn bijvoorbeeld kosten voor een makelaar, notaris, e.d. Onder de "daadwerkelijk gemaakte kapitaalkosten" worden de rentekosten verstaan ten behoeve van het kapitaal dat nodig is voor de aanschaf van de grond. De subsidieaanvrager mag hierbij enkel de kapitaalkosten in rekening brengen voor zolang de grond ten behoeve van het project wordt gebruikt.

**Artikel 2.12 Verdeelcriteria****Onder a. Andere beleidsdoelen**

Projecten die meer aan andere beleidsdoelen bijdragen scoren meer punten.

**Onder b. Draagvlak**

Projecten waarvan de stakeholderanalyse vollediger is scoren meer punten.

**Onder c. Actieve kennisverspreiding**

Projecten die meer aandacht besteden aan actieve kennisverspreiding en het leer- en uitstralingseffect scoren meer punten.

**Onder d. Duurzaam**

Projecten met een effect op de langere termijn scoren meer punten;

**Onder e Kosteneffectief**

Projecten met een meer redelijke verhouding in de mate van doelbereik tot de kosten en met een lager percentage overhead kosten (projectleiding, reiskosten etc.) scoren meer punten

**Onder f. Effect**

Projecten met een groter effect wat betreft omvang in hectares, het aantal m<sup>3</sup> waterbesparing, het aantal m<sup>3</sup> waterconservering of het aantal projectdeelnemers scoren meer punten dan andere projecten.

**Onder g. Innovatief**

Projecten die meer innovatieve elementen bevatten of meer gericht zijn op opschaling van innovatie- naar standaardpraktijk, scoren meer punten.

**Artikel 2.13 Verplichtingen van de subsidieontvanger**

De Asv gaat uit van het principe dat gewerkt wordt vanuit vertrouwen in plaats van wantrouwen. Het aantal informatieverplichtingen is hierdoor verminderd.

De eigen verantwoordelijkheid ligt bij de subsidieontvanger. Deze moet op grond van artikel 17 van de Asv onverwijld melden wanneer de activiteiten

waarvoor subsidie is verleend niet of niet geheel zullen worden verricht of dat niet of niet geheel zal worden voldaan aan de subsidieverplichtingen. In dat geval kunnen Gedeputeerde Staten de subsidieverlening wijzigen of intrekken, de subsidie lager of op nihil vaststellen, voorschotten opschorten of verplichtingen aanpassen. Indien er geen melding is gedaan en pas bij een aanvraag voor vaststelling of bij een steekproef blijkt dat er wel een melding gedaan had moeten worden, kan dit leiden tot volledige terugvordering inclusief wettelijke rente.

Onder de meldingsplicht van artikel 17 valt eveneens het melden van het wijzigen van gebruikte materialen. In dat geval wordt immers de activiteit niet geheel verricht als de activiteit waarvoor subsidie is verleend.

Kennis over hoe de zoetwatervoorziening het beste klimaatrobust kan worden gemaakt moet voor een groot deel uit de praktijk voortkomen. Daarom is meewerken aan kennisdeling in het kader van Deltaplan Hoge Zandgronden opgenomen als een van verplichtingen van de ontvanger.

## **Artikel 2.14 Prestatieverantwoording**

### **Derde lid Verklaring inzake werkelijke kosten en opbrengsten**

Op deze paragraaf kan zowel arrangement 1, 2 als 3 van het Rijkssubsidiekader van toepassing zijn. Omdat het in deze paragraaf gaat om innovatieve projecten, waarbij het niet mogelijk is de prestatie vooraf te definiëren, biedt het subsidiesysteem de subsidieontvanger in arrangement 2 de mogelijkheid om te verantwoorden op basis van een opgave van de totale kosten. De subsidieontvanger dient een bestuursverklaring te overleggen over het totaal van kosten en baten van de prestatie. Hiervoor dient de subsidieontvanger gebruik te maken van de daartoe door Gedeputeerde Staten vastgestelde modelverklaring inzake werkelijke kosten en opbrengsten. Het gaat daarbij om een globaal overzicht waaruit blijkt dat de gesubsidieerde activiteit heeft plaatsgevonden met daaraan verbonden kosten; dus geen gedetailleerde kostenverantwoording. De opgave van de gerealiseerde baten en lasten leidt tot het totale subsidiebedrag. Als de kosten lager zijn dan begroot, stellen Gedeputeerde Staten de subsidie lager vast en wordt te veel verstrekte subsidie teruggevorderd. Als de kosten hoger uitvallen, keren Gedeputeerde Staten maximaal het verleende subsidiebedrag uit.

's-Hertogenbosch, 11 oktober 2016  
Gedeputeerde Staten van Noord-Brabant,

de voorzitter  
L.W.L. Pauli (wnd.)

de secretaris  
ir. A.M. Burger

Kenmerk: 4096724  
Uitgegeven, 13 oktober 2016  
De secretaris van Gedeputeerde Staten van Noord-Brabant,  
mw. ir. A.M. Burger.

Nummer