

**Onderwerp**

Subsidieregeling verplaatsing grondgebonden agrarische bedrijven Noord-Brabant

**Nummer**

127/07

**Bijlage(n)**

3

**Gedeputeerde Staten van Noord-Brabant**

Gelet op het bepaalde in:

- de titels 4.2 en 4.3 van de Algemene wet bestuursrecht;
- artikel 2 van de Subsidieverordening inrichting landelijk gebied 2007;
- hoofdstuk 3 van het Provinciaal Meerjaren Programma Landelijk Gebied 2007 – 2013;
- de Verordening (EG) nr. 1857/2006 van de commissie van 15 december 2006 betreffende de toepassing van de artikelen 87 en 88 van het Verdrag op staatssteun voor kleine en middelgrote ondernemingen die landbouwproducten produceren, en tot wijziging van de Verordening (EG) nr. 70/2001 (PB L 385 van 16 december 2006).

**Besluiten:**

vast te stellen de navolgende nadere regels voor subsidiëring van de verplaatsing van grondgebonden agrarische bedrijven in de provincie Noord-Brabant:

Artikel 1 Begripsbepalingen

In deze nadere regels wordt verstaan onder:

- a) aankoopplan: een door Gedeputeerde Staten vastgesteld document waarin de strategie is neergelegd voor de verwerving van grond in een begrensd gebied.
- b) aanvrager: de eigenaar(s) dan wel de eigenaar(s) en de gebruiksgerechtigde(n) gezamenlijk van een grondgebonden agrarisch bedrijf en de cultuurgrond, die schriftelijk te kennen hebben gegeven in aanmerking te willen komen voor subsidie uit de onderhavige subsidieregeling.
- c) agrarisch bedrijf: een bedrijf gericht op het voortbrengen van producten door middel van het telen van gewassen of het houden van dieren; een

bedrijfsmatig karakter wordt geacht aanwezig te zijn indien voor de uitoefening van de agrarische activiteiten een vergunning is verleend op grond van artikel 8.1 van de Wet milieubeheer of als de uitoefening van deze activiteiten valt onder de regels voor niet-vergunningplichtige inrichtingen op grond van artikel 8.40 van deze wet;

- d) BBL: het bureau beheer landbouwgronden als bedoeld in artikel 28 van de Wet agrarisch grondverkeer;
- e) bedrijfsgebouw: een gebouw dat in het kader van de normale bedrijfsvoering bij het grondgebonden agrarisch bedrijf in gebruik is;
- f) bedrijfskavel: een aaneengesloten stuk grond waarop de bedrijfsgebouwen en de eventuele bedrijfswoning van het grondgebonden agrarisch bedrijf staan;
- g) Bedrijfswoning: de woning die ten dienste staat van het grondgebonden agrarisch bedrijf;
- h) bestaand inundatiegebied: een in een reconstructieplan als zodanig aangewezen gebied;
- i) bouwvergunning: vergunning verleend krachtens artikel 40, eerste lid, van de Woningwet;
- j) cultuurgrond: de oppervlakte onbebouwde grond als bedoeld onder m), die in het kader van de normale bedrijfsvoering bij het grondgebonden agrarisch bedrijf in gebruik is;
- k) EHS: een in een reconstructieplan als “Ecologische hoofdstructuur (EHS)” en in een gebiedsplan als “Natuur (EHS)” aangewezen gebied;
- l) gebiedsplan: een door Provinciale Staten van Noord-Brabant vastgesteld gebiedsplan voor de revitalisering van het landelijk gebied in West-Brabant;
- m) grondgebonden agrarisch bedrijf: een agrarisch bedrijf waarvan de productie geheel of in overwegend mate afhankelijk is van het voortbrengend vermogen van onbebouwde grond in de directe omgeving van het bedrijf. Grondgebonden bedrijven zijn in ieder geval: akkerbouw-, fruitteelt- en vollegrondstuinbouwbedrijven en boomteeltbedrijven, waarvan de bomen rechtstreeks in de grond zijn geplant; melkveebedrijven zijn doorgaans ook grondgebonden;
- n) in te richten waterbergingsgebied: een in een reconstructie- of gebiedsplan als zodanig aangewezen gebied;
- o) Landinrichtingsgebied: een gebied dat als zodanig bij het besluit tot openstelling als bedoeld in artikel 6 wordt aangewezen door Gedeputeerde Staten;
- p) Landinrichtingsplan: : een door Gedeputeerde Staten op grond van artikel 17 van de Wet inrichting landelijk gebied vastgesteld inrichtingsplan;
- q) milieuvergunning: vergunning verleend krachtens artikel 8.1, eerste lid, van de Wet milieubeheer;
- r) Natuurdoel: een natuurdoel zoals aangegeven in een natuurgebiedsplan;

- s) Natuur- en groengebieden buiten EHS: een in een gebiedsplan als zodanig aangewezen gebied;
- t) Natuurgebiedsplan: een door Gedeputeerde Staten krachtens de Subsidieregeling natuurbeheer 2000 of de Subsidieregeling natuurbeheer Noord-Brabant vastgesteld natuurgebiedsplan;
- u) Nbw-vergunning: vergunning verleend krachtens artikel 16 of artikel 19d van de Natuurbeschermingswet;
- v) reconstructieplan: een door Provinciale Staten van Noord-Brabant op grond van artikel 11 van de Reconstructiewet concentratiegebieden vastgesteld reconstructieplan voor de revitalisering van het landelijk gebied in Oost en Midden-Brabant;
- w) ruimte voor beek- en kreekherstel: een in een reconstructie- of gebiedsplan als zodanig aangewezen gebied;
- x) verordening: de Verordening (EG) nr. 1857/2006 van de commissie van 15 december 2006 betreffende de toepassing van de artikelen 87 en 88 van het Verdrag op staatssteun voor kleine en middelgrote ondernemingen die landbouwproducten produceren, en tot wijziging van de Verordening (EG) nr. 70/2001 (PB L 385 van 16 december 2006);
- y) voorlopig reserveringsgebied 2016 voor de (regionale) waterberging: een in een reconstructie- of gebiedsplan als zodanig aangewezen gebied;
- z) zoekgebied extensivering melkveehouderij: een in een reconstructie- of gebiedsplan als zodanig aangewezen gebied;
- aa) zoekgebied REV: een in een reconstructieplan als zodanig aangewezen gebied;
- bb) zoekgebied rivierverruiming: een in een reconstructieplan als zodanig aangewezen gebied.

#### Artikel 2 Subsidiabele activiteiten

- 1) Gedeputeerde Staten verstrekken op aanvraag van een belanghebbende subsidie voor de verplaatsing van een grondgebonden agrarisch bedrijf waarvan de cultuurgrond voor tenminste 50% is gelegen in:
  - a) EHS; of
  - b) een natuur- of groengebied buiten de EHS; of
  - c) een zoekgebied REV; of
  - d) een landinrichtingsgebied; of
  - e) een ruimte voor beek- en kreekherstel; of
  - f) een bestaand inundatiegebied; of
  - g) een in te richten waterbergingsgebied; of
  - h) een voorlopig reserveringsgebied 2016 voor de (regionale) waterberging; of
  - i) een zoekgebied rivierverruiming; of
  - j) een ecologische verbindingszone; of

- k) een gebied, anders dan een gebied zoals bedoeld in dit lid onder a) tot en met j), dat is opgenomen in een aankoopplan en waarvoor in dat aankoopplan is bepaald dat deze subsidieregeling ook op dat gebied van toepassing is.
- 2) Voor de begrenzing op detailniveau van het in het eerste lid, onder a) genoemde gebied is bepalend het desbetreffende natuurgebiedsplan; de beheersgebieden blijven voor de onderhavige regeling buiten beschouwing;
- 3) Voor de begrenzing op detailniveau van de in het eerste lid, onder b) tot en met j) genoemde gebieden en zones is bepalend de informatie op de CD-ROM “Digitale atlas revitalisering landelijk gebied (RLG) 2005”, uitgegeven door de Provincie Noord-Brabant.
- 4) Voor de begrenzing op detailniveau van de in het eerste lid, onder k) genoemde gebieden is bepalend de informatie in het desbetreffende aankoopplan.

### Artikel 3 Voorwaarden voor subsidie

- 1) De subsidie als bedoeld in artikel 2 wordt slechts verstrekt indien aan de volgende voorwaarden is voldaan:
  - a) Het grondgebonden agrarisch bedrijf dient te worden verplaatst zodanig dat de bedrijfskavel en de cultuurgrond niet zijn gelegen in een gebied als bedoeld in artikel 2, eerste lid.
  - b) Aanvrager dient de te verlaten cultuurgrond en de bedrijfskavel met de zich daarop bevindende bedrijfswoning, bedrijfsgebouwen en installaties in eigendom, vrij van enig zekerheids-, gebruiks- of ander beperkend of bezwarend recht, aan BBL of de provincie Noord-Brabant over te dragen op grond van een overeenkomst van koop, verkoop en eigendomsoverdracht tussen BBL dan wel de provincie Noord-Brabant en de aanvrager. De overdracht zal plaatsvinden tegen vergoeding van de waarde in het economisch verkeer bij voortgezet agrarisch gebruik van de cultuurgrond en de bedrijfskavel met de zich daarop bevindende gebouwen en installaties, welke waarde wordt vastgesteld op basis van een door Gedeputeerde Staten goedgekeurde zakelijke taxatie.
  - c) In het geval de cultuurgrond is gelegen in een gebied als bedoeld in artikel 2, eerste lid, onder e) tot en met h) dient het waterschap binnen wiens grondgebied het gebied is gelegen schriftelijk te hebben verklaard de cultuurgrond voor het gedeelte dat gelegen is in het desbetreffende gebied, in eigendom te zullen overnemen van BBL respectievelijk de provincie tegen vergoeding van de koopsom die door BBL respectievelijk de provincie aan aanvrager is betaald voor de desbetreffende gedeelte van de cultuurgronden te zullen bijdragen in de subsidie naar rato van het gedeelte van de cultuurgrond dat in het desbetreffende gebied is gelegen.

- d) In het geval de cultuurgrond is gelegen in een gebied als bedoeld in artikel 2, eerste lid, onder i) dient de staat schriftelijk te hebben verklaard de cultuurgrond voor het gedeelte dat gelegen is in het desbetreffende gebied, in eigendom te zullen overnemen van BBL respectievelijk de provincie tegen vergoeding van de koopsom die door BBL respectievelijk de provincie aan aanvrager is betaald voor de desbetreffende gedeelte van de cultuurgrond en te zullen bijdragen in de subsidie naar rato van het gedeelte van de cultuurgrond dat in het desbetreffende gebied is gelegen.
  - e) In het geval de cultuurgrond is gelegen in een gebied als bedoeld in artikel 2, eerste lid, onder j) dient het waterschap en/of de gemeente binnen wiens grondgebied het gebied is gelegen, schriftelijk te hebben verklaard de cultuurgrond voor het gedeelte dat gelegen is in het desbetreffende gebied, in eigendom te zullen overnemen van BBL respectievelijk de provincie tegen vergoeding van de koopsom die door BBL respectievelijk de provincie aan aanvrager is betaald voor de desbetreffende gedeelte van de cultuurgrond en te zullen bijdragen in de subsidie naar rato van het gedeelte van de cultuurgrond dat in het desbetreffende gebied is gelegen.
- 2) Als de verklaring als bedoeld in het eerste lid, onder c), d) of e) ontbreekt wordt de cultuurgrond voor het gedeelte dat gelegen is in het desbetreffende gebied buiten beschouwing gelaten bij de toepassing van deze regeling.
  - 3) De in het eerste lid, onder b) genoemde voorwaarde geldt niet voor die cultuurgrond met betrekking waartoe aanvrager ten tijde van de afronding van de verplaatsing van het grondgebonden agrarisch bedrijf als bedoeld in het eerste lid, onder a) een overeenkomst ingevolge de Subsidieregeling natuurbeheer 2000 of de Subsidieregeling natuurbeheer Noord-Brabant heeft afgesloten, die leidt tot de verwezenlijking van de voor de desbetreffende cultuurgrond aangegeven natuurdoel(en) en aanvrager zich schriftelijk bereid heeft verklaard mee te werken aan de eventuele door het waterschap binnen wiens grondgebied het gebied is gelegen, noodzakelijk geachte inrichtingsmaatregelen.
  - 4) Gedeputeerde Staten kunnen in afwijking van het bepaalde in het eerste lid, onder b) bepalen dat de bedrijfskavel met de zich daarop bevindende bedrijfswoning, bedrijfsgebouwen en installaties en maximaal 1 hectare cultuurgrond niet in eigendom hoeven te worden overdragen aan BBL of de provincie Noord-Brabant mits:
    - a) de bedrijfskavel en de desbetreffende cultuurgrond niet is gelegen in een gebied als bedoeld in artikel 2, eerste lid, onder a), b), c), e), f) of g), danwel, in het geval de bedrijfskavel en de desbetreffende cultuurgrond is gelegen in een gebied als bedoeld in artikel 2, eerste lid, onder h) of i), handhaving van de eventuele bedrijfswoning passend is in de

- doelstellingen zoals verwoord in het reconstructie- of gebiedsplan dat op het desbetreffende gebied van toepassing is; en
- b) de bedrijfskavel en de desbetreffende cultuurgrond een naar het oordeel van Gedeputeerde Staten passende niet-agrarische bestemming krijgt en in afwachting hiervan, geen bouwwerken zullen worden opgericht op de bedrijfskavel en de cultuurgrond en ter verzekering hiervan, de aanvrager met de provincie Noord-Brabant een overeenkomst heeft gesloten volgens het in bijlage 3 opgenomen model;
  - c) na de indiening van de aanvraag tot subsidieverlening voor de bedrijfskavel en de desbetreffende cultuurgrond geen aanvragen om een bouwvergunning zijn ingediend en ten tijde van de indiening van de aanvraag tot subsidieverlening aanhangige bouwaanvragen, danwel nog niet gebruikte bouwvergunningen zijn ingetrokken;
  - d) de zich op de bedrijfskavel bevindende bedrijfsgebouwen en installaties waaronder begrepen de fundamenteen en ondergrondse voorzieningen worden gesloopt en van de betrokken kavel worden verwijderd op een wijze die verantwoord is uit een oogpunt van milieuzorg;
  - e) bodemverontreiniging op de bedrijfskavel en de desbetreffende cultuurgrond, indien aanwezig, wordt teruggebracht tot een niveau dat in verband met het te verwachten grondgebruik aanvaardbaar kan worden geacht; en
  - f) de milieuvergunning en de Nbw-vergunning, indien verleend, voor de uitoefening van het grondgebonden agrarisch bedrijf op de bedrijfskavel en de desbetreffende cultuurgrond worden ingetrokken.
- 5) In het geval de cultuurgrond is gelegen in een landinrichtingsgebied kunnen Gedeputeerde Staten, in afwijking van het gestelde in het eerste lid, onder b) bepalen dat de cultuurgrond en de bedrijfskavel met de zich daarop bevindende bedrijfswoning, bedrijfsgebouwen en installaties niet in eigendom hoeven te worden overgedragen aan BBL of de provincie indien met de inbreng en toedeling van de cultuurgrond en de bedrijfskavel overeenkomstig het hieromtrent bepaalde in de Wet Inrichting Landelijk Gebied danwel de Reconstructiewet concentratiegebieden de voor de desbetreffende cultuurgrond aangegeven natuurdoel(en) danwel de doelstellingen, die in een reconstructie- of gebiedsplan zijn geformuleerd, worden gerealiseerd .
- 6) In afwijking van het bepaalde in het vierde lid, onder d) kunnen Gedeputeerde Staten toestaan dat bedrijfsgebouwen tot een oppervlakte van ten hoogste 200 m<sup>2</sup> worden behouden, mits er een bedrijfswoning aanwezig is op of bij de betrokken bedrijfskavel en de afstand van de te handhaven bedrijfsgebouwen tot deze woning niet meer dan 25 meter bedraagt. Voorts kunnen Gedeputeerde Staten in afwijking van het bepaalde in het vierde lid, onder d), het behoud van (voormalige) bedrijfsgebouwen toestaan die

onlosmakelijk zijn verbonden met de bedrijfswoning en daarmee architectonisch een geheel vormen.

- 7) De in het vierde lid, onder d) genoemde voorwaarde geldt niet voor de bedrijfswoning, bedrijfsgebouwen en installaties waarvan het gemeentebestuur heeft verklaard dat sloop daarvan niet zal worden toegestaan.

#### Artikel 4 Uitsluiting of vermindering van subsidie

- 1) Geen subsidie wordt verstrekt indien:
- a) de cultuurgrond en de bedrijfskavel met de zich daarop bevindende bedrijfswoning, bedrijfsgebouwen en installaties op de datum waarop de aanvraag tot subsidieverlening is ingediend in eigendom is overgedragen aan een BBL danwel de provincie.
  - b) de cultuurgrond, voorzover deze is gelegen in een gebied als bedoeld in artikel 2, eerste lid, na de datum waarop deze regeling wordt bekendgemaakt, is verkleind, anders dan door eigendomsoverdracht aan BBL, een waterschap, de staat of de provincie, dan wel door beëindiging van pacht voorzover de betrokken grond eigendom is van Staatsbosbeheer of een particuliere natuurbeschermingsorganisatie, tenzij de doelstellingen die in een reconstructie- of gebiedsplan zijn geformuleerd voor het gedeelte waarmee de oppervlakte is verkleind ten tijde van de subsidieverlening duurzaam zijn gerealiseerd.
  - c) de oppervlakte van de cultuurgrond gelegen in één of meerdere gebieden als bedoeld in artikel 2, eerste lid minder is dan 10 hectare;
  - d) op de bedrijfskavel of (delen van) de cultuurgrond woningbouw is toegestaan volgens een geldend bestemmingsplan als bedoeld in artikel 10 van de Wet op de Ruimtelijke Ordening, of volgens een geldend besluit als bedoeld in artikel 19 van deze wet;
  - e) Het grondgebonden agrarisch bedrijf is ingebracht bij een verzoek om provinciale planologische medewerking aan:
    - i. de uitvoering van een verbeterproject in het buitengebied, of
    - ii. de realisatie van één of meer ruimte voor ruimtewoningen,
    - iii. de ontwikkeling van een nieuw landgoed of een nieuwe buitenplaats,een en ander als bedoeld in paragraaf 3.6.2 van het Streekplan Noord-Brabant 2002 “Brabant in balans”, en mede op grond daarvan positief op dit verzoek is beslist door Gedeputeerde Staten.
- 2) Als in het kader van de verplaatsing van het grondgebonden agrarisch bedrijf of de sloop van de zich op de bedrijfskavel bevindende bedrijfswoning, bedrijfsgebouwen, en/of installaties een vergoeding wordt verstrekt door een of meer andere overheidslichamen, wordt op grond van deze regeling slechts een zodanig bedrag aan subsidie verleend dat de som van de door het andere overheidslichaam of overheidslichamen verstrekte of

te verstrekken vergoeding(en) en de op grond van deze regeling te verstrekken subsidie niet meer bedraagt dan het uit de toepassing van artikel 5 voortvloeiende bedrag.

#### Artikel 5 Hoogte van de subsidie

- 1) De subsidie als bedoeld in artikel 2, eerste lid, bedraagt:
  - a. 100% van de notariskosten en makelaarskosten verbonden aan het verkrijgen van de vervangende bedrijfskavel en 100% van de accountantskosten verbonden aan de goedkeurende verklaring betreffende de investeringskosten als bedoeld in het eerste lid, onder b. onder i, onder 2. van dit artikel;
  - b. 40%, tot een maximum van € 400.000, van het positieve verschil tussen:
    - i. het totaal van de volgende bedragen:
      1. het positieve verschil tussen enerzijds de koopsom die verschuldigd is voor de vervangende bedrijfskavel en de zich daarop bevindende bedrijfswoning, bedrijfsgebouwen en installaties en anderzijds de waarde in het economisch verkeer bij voortgezet agrarisch gebruik van de te verlaten bedrijfskavel en de zich daarop bevindende bedrijfswoning, bedrijfsgebouwen en installaties;
      2. de werkelijk gemaakte kosten van investeringen van oprichting, modernisering, vervanging en/of uitbreiding van de vervangende bedrijfsgebouwen op de vervangende bedrijfskavel dan wel in de zich daarop bevindende bedrijfsgebouwen en installaties op basis van een bij de aanvraag tot subsidieverlening ingediend en door Gedeputeerde Staten goedgekeurd investeringsplan, mits voorzien van een goedkeurende verklaring van een accountant als bedoeld in artikel 2:393 van het Burgerlijk Wetboek;
    - ii. en de waarde in het economisch verkeer bij voortgezet agrarisch gebruik van de te verlaten bedrijfskavel met de zich daarop bevindende bedrijfswoning, bedrijfsgebouwen en installaties
- 2) De waarde in het economisch verkeer bij voortgezet agrarisch gebruik van de te verlaten bedrijfskavel met de zich daarop bevindende gebouwen en installaties wordt vastgesteld op basis van een door Gedeputeerde Staten goedgekeurde zakelijke taxatie.
- 3) De subsidie bedoeld in artikel 2, eerste lid bedraagt nooit meer dan 25% van het bedrag van de koopsom die BBL of de provincie op grond van de



overeenkomst als bedoeld in artikel 3, eerste lid onder b) is verschuldigd aan de aanvrager, eventueel vermeerderd met de waarde in het economisch verkeer bij voortgezet agrarisch gebruik van de cultuurgrond en bedrijfskavel met de zich daarop bevindende bedrijfswoning, bedrijfsgebouwen en installaties die bij toepassing van het bepaalde in artikel 3, tweede, derde of vierde lid, niet aan BBL respectievelijk de provincie in eigendom zijn overgedragen. Het bepaalde in het tweede lid is van overeenkomstige toepassing op de vaststelling van de waarde in het economisch verkeer bij voortgezet agrarisch gebruik van de desbetreffende cultuurgrond en bedrijfskavel met de zich daarop bevindende bedrijfswoning, bedrijfsgebouwen en installaties.

#### Artikel 6 Openstelling, subsidieplafonds

- 1) Gedeputeerde Staten nemen vóór ieder begrotingsjaar een besluit over de openstelling van de regeling voor dat begrotingsjaar. Gedeputeerde Staten stellen daarbij voor het desbetreffende begrotingsjaar het subsidieplafond vast voor de verstrekking van subsidies als bedoeld in artikel 2, eerste lid. Bij een besluit tot openstelling kunnen zij tevens voor het desbetreffende begrotingsjaar één of meer van de in artikel 1, eerste lid, onder a) tot en met j) genoemde gebieden en zones uitsluiten van toepassing van de regeling en kunnen zij één of meerdere landinrichtingsgebieden met de bijbehorende begrenzing aanwijzen. Daarnaast kunnen zij voor het desbetreffende begrotingsjaar afwijkende subsidiebedragen vaststellen.
- 2) Bij de vaststelling van een subsidieplafond kunnen Gedeputeerde Staten aangeven dat zij bij de verstrekking van subsidies als bedoeld in artikel 2, eerste lid onderscheid maken in de navolgende twee categorieën waarbij zij aangeven hoe het subsidieplafond over deze categorieën wordt verdeeld:
  - a. Verplaatsing van grondgebonden agrarische bedrijven waarvan de cultuurgrond overeenkomstig het bepaalde in artikel 2, eerste lid voor ten minste 50% is gelegen in een gebied als bedoeld in artikel 2, eerste lid dat is opgenomen in een aankoopplan;
  - b. Verplaatsing van grondgebonden agrarische bedrijven waarvan de cultuurgrond overeenkomstig het bepaalde in artikel 2, eerste lid voor ten minste 50% is gelegen in een gebied als bedoeld in artikel 2, eerste lid dat niet is opgenomen in een aankoopplan.
- 3) De besluiten tot openstelling, de subsidieplafonds en, indien van toepassing, het onderscheid in categorieën, de uitsluiting van gebieden en zones, de aanwijzing van landinrichtingsgebieden en afwijkende subsidiebedragen, maken Gedeputeerde Staten openbaar bekend via het internet, in een of meer dag- of vakbladen, of huis-aan-huisbladen en in het Provinciaal Blad van Noord-Brabant.

#### Artikel 7 Prioritering

- 1) De aanvragen om subsidie als bedoeld in artikel 2, eerste lid, worden behandeld op volgorde van binnenkomst. Indien door toewijzing van een aanvraag om subsidie het voor het betreffende begrotingsjaar vastgestelde subsidieplafond zou worden overschreden, dan wordt deze aanvraag afgewezen.
- 2) Indien de aanvrager dit desgevraagd als zijn wens te kennen geeft, dan wordt een op grond van het voorgaande artikellid afgewezen aanvraag geacht te zijn binnengekomen op 1 januari van het volgende begrotingsjaar.
- 3) Indien Gedeputeerde Staten toepassing hebben gegeven aan het bepaalde in artikel 6, tweede lid en door toewijzing van een aanvraag om subsidie het voor die categorie geldende bedrag binnen het subsidieplafond wordt overschreden en er in het laatste kwartaal van desbetreffend begrotingsjaar nog budget is binnen het bedrag binnen het subsidieplafond dat voor de andere categorie geldt, wordt de aanvraag toegewezen voor zover die budgetruimte dat toelaat. Zou door toewijzing van de aanvraag het bedrag binnen het subsidieplafond dat voor de andere categorie geldt, worden overschreden, dan wordt deze aanvraag alsnog afgewezen. Het bepaalde in het tweede lid is alsdan van overeenkomstige toepassing.
- 4) Indien de toewijzing van alle op 1 januari van een begrotingsjaar binnengekomen aanvragen zou leiden tot de overschrijding van het voor dat jaar vastgestelde subsidieplafond, dan wordt door middel van loting bepaald welke aanvragen worden afgewezen wegens overschrijding van de plafond.
- 5) Op aanvragen die op grond van het vorige artikellid zijn afgewezen is het bepaalde in het tweede lid van dit artikel van overeenkomstige toepassing.

#### Artikel 8 Subsidieverlening

- 1) De aanvraag tot subsidieverlening wordt op een daartoe vastgesteld formulier, vergezeld van de daarin aangegeven documenten, ingediend bij Gedeputeerde Staten.
- 2) Indien de aanvraag onvolledig is, stellen Gedeputeerde Staten de aanvrager in de gelegenheid om binnen twee weken na kennisgeving hiervan de aanvraag aan te vullen met de ontbrekende gegevens.
- 3) Gedeputeerde Staten nemen binnen 12 weken na ontvangst van de ontvankelijke aanvraag of, indien deze onvolledig was, binnen 12 weken na ontvangst van de ontbrekende gegevens, een beslissing over de subsidieverlening.
- 4) Ingeval artikel 7, lid 3 van toepassing is of kan worden houden Gedeputeerde Staten de besluitvorming over de aanvraag aan tot het laatste kwartaal van het begrotingsjaar en informeren de aanvrager hierover schriftelijk.
- 5) De termijn voor het nemen van de beslissing kan door Gedeputeerde Staten worden verlengd met ten hoogste 12 weken.

#### Artikel 9 Verplichtingen van de subsidie-ontvanger

- 1) De subsidie-ontvanger zorgt ervoor dat uiterlijk binnen 24 maanden na de verlening van de subsidie wordt voldaan aan de in artikel 3, eerste lid, en, indien hieraan toepassing is gegeven, de in artikel 3, vierde lid genoemde voorwaarden, voor zover niet al eerder aan een voorwaarde dient te zijn voldaan.
- 2) Gedeputeerde Staten kunnen de termijn als bedoeld in het eerste lid éénmalig verlengen indien aanvrager de verplaatsing niet binnen die termijn kan afronden als gevolg van het niet tijdig kunnen beschikken over de voor verplaatsing benodigde vergunningen, vrijstellingen, ontheffingen en andere publiekrechtelijke instemmingen en zulks niet is te wijten aan aanvrager.
- 3) De subsidie-ontvanger is verplicht mee te werken aan fysieke en administratieve controle door de door Gedeputeerde Staten aangewezen toezichthouders.

#### Artikel 10 Subsidievaststelling

- 1) De aanvraag tot subsidievaststelling wordt op een daartoe vastgesteld formulier, vergezeld van de daarin aangegeven documenten, ingediend bij Gedeputeerde Staten, binnen drie maanden nadat is voldaan aan de in artikel 3 genoemde voorwaarden doch uiterlijk binnen drie maanden na afloop van de termijn als bedoeld in artikel 9, eerste lid respectievelijk de verlengde termijn als bedoeld in artikel 9, tweede lid.
- 2) Indien de aanvraag onvolledig is, stellen Gedeputeerde Staten de aanvrager in de gelegenheid om binnen twee weken na kennisgeving hiervan de aanvraag aan te vullen met de ontbrekende gegevens.
- 3) Gedeputeerde Staten nemen binnen 8 weken na ontvangst van een ontvankelijke aanvraag of, indien deze onvolledig was, binnen 8 weken na de datum van ontvangst van de ontbrekende gegevens, een beslissing over de subsidievaststelling.
- 4) Gedeputeerde Staten kunnen het subsidiebedrag dat voortvloeit uit de toepassing van artikel 5, op nihil vaststellen, indien na het verstrijken van de in artikel 9, eerste lid, of, indien van toepassing, de in artikel 9, tweede lid bedoelde termijn niet is voldaan aan een of meer van de in artikel 3, eerste lid, danwel, indien hieraan toepassing is gegeven, de in artikel 3, vierde lid genoemde voorwaarden.

#### Artikel 11 Bevoorschotting, intrekking en terugvordering

- 1) Gedeputeerde Staten kunnen de subsidie-ontvanger op diens verzoek een voorschot betalen van maximaal 50% van het bij de subsidieverlening als bedoeld in artikel 8 bepaalde subsidiebedrag. Het voorschot wordt niet eerder betaald dan op moment van de inwerkingtreding van de

overeenkomst betreffende de verwerving van een vervangende bedrijfskavel en de zich daarop bevindende bedrijfswoning, bedrijfsgebouwen en installaties.

- 2) Een beschikking tot subsidieverlening of -vaststelling wordt ingetrokken indien binnen vijf jaren nadat deze is genomen, voor de bedrijfskavel en/of de cultuurgrond die overeenkomstig het bepaalde in artikel 3, derde, vierde of vijfde lid in eigendom van aanvrager is gebleven, een bestemmingsplan of een besluit als bedoeld in artikel 19 van de Wet op de Ruimtelijke Ordening tot stand komt op basis waarvan woningbouw is toegelaten, tenzij de subsidie-ontvanger deze bedrijfskavel en/of deze cultuurgrond heeft vervreemd en ten genoegen van Gedeputeerde Staten aannemelijk kan maken:
  - a) dat hij noch zijn wederpartij op het tijdstip waarop de vervreemding plaatsvond op de hoogte waren of konden zijn van het feit dat een zodanig bestemmingsplan of besluit werd of zou worden voorbereid, alsmede:
  - b) dat de voorwaarden waaronder de vervreemding heeft plaatsgevonden zodanig zijn dat daaruit blijkt dat daarbij geen rol heeft gespeeld de verwachting dat het gemeentebestuur nadien zou kunnen besluiten een zodanig bestemmingsplan of besluit te gaan voorbereiden of vaststellen.
- 3) Indien de beschikking tot subsidieverlening of -vaststelling is ingetrokken of ten nadele van de subsidie-ontvanger is gewijzigd, betaalt de subsidie-ontvanger de subsidiebedragen en voorschotten terug op eerste vordering van Gedeputeerde Staten, vermeerderd met de wettelijke rente over de periode van de datum van uitbetaling van de subsidie tot het tijdstip van voldoening.

#### Artikel 12 Hardheidsclausule

- 1) Gedeputeerde Staten zijn bevoegd om af te wijken van deze nadere regels in gevallen waarin de onverkorte toepassing daarvan voor een of meer belanghebbenden gevolgen zou hebben die wegens bijzondere omstandigheden onevenredig zijn in verhouding tot de met de nadere regels te dienen doelen.
- 2) In de in het eerste lid bedoelde gevallen, alsmede in gevallen die niet zijn voorzien in deze nadere regels, beslissen Gedeputeerde Staten naar redelijkheid en billijkheid.

#### Artikel 13 Bekendmaking en inwerkingtreding

Deze nadere regels worden bekendgemaakt door publicatie op het internet, in een of meer dag- of vakbladen, of huis-aan-huisbladen, en in het Provinciaal Blad van Noord-Brabant. Zij treden in werking op de dag na de datum van de publicatie van de informatie betreffende deze nadere regels als bedoeld in artikel 20 van de Verordening in het Publicatieblad van de Europese Unie.

**Nummer**

127/07

Artikel 14 Citeertitel

Deze nadere regels worden aangehaald als: “Subsidieregeling verplaatsing grondgebonden agrarische bedrijven Noord-Brabant”.

's-Hertogenbosch, 24 juli 2007  
Gedeputeerde Staten voornoemd,

de voorzitter  
J.R.H. Maij-Weggen

de secretaris  
drs. W.G.H.M. Rutten

Nummer: 1318547  
Uitgegeven, 25 juli 2007  
De secretaris van Gedeputeerde Staten van Noord-Brabant,  
drs. W.G.H.M. Rutten

**Nummer**  
127/07

**Bijlage 1: aanvraagformulier subsidieverlening**

# AANVRAAGFORMULIER

Onderstaande drie blokken niet door aanvrager in te vullen

<i>Projectnaam:</i>	<i>Projectcode:</i>
<i>Datum ontvangst provincie:</i>	<i>Paraaf ontvangst:</i>
<i>Datum ontvangstbevestiging provincie:</i>	<i>Casemanager:</i>

<i>Bureau:</i>	<i>X-coördinaat:</i>
<i>Gebied(en):</i>	<i>Y-coördinaat:</i>
<i>DIS-nummer:</i>	

*Uitsluitend bestemd voor aanvragen in het kader van het Plattelandsontwikkelingsprogramma*

<i>Datum ontvangst bij DLG-betalorgaan:</i>	<i>Paraaf ontvangst:</i>
<i>Subsidie- nr.:</i>	

**Aanvraag tot advies /subsidieverlening op grond van subsidieregelingen die zijn vastgesteld in het kader van het Plattelandsontwikkelingsprogramma (POP) 2007-2013 en het Provinciaal Meerjarenprogramma Landelijk Gebied (pMJP) (2007-2013)**

**Opmerkingen:**

- Alle ingediende gegevens zijn openbaar, tenzij u ons op basis van onderbouwde gronden expliciet verzoekt de (bedrijfs)gegevens vertrouwelijk te behandelen.
- De aanvragen moeten in overleg met de gebiedsmakelaars worden ingediend \*
- Zorg ervoor dat het formulier volledig is ingevuld, ondertekend en dat alle noodzakelijke bijlagen zijn bijgevoegd. Een incomplete aanvraag tot advies of formele subsidieaanvraag kan niet door ons in behandeling worden genomen en leidt tot vertraging.
- \*: zie "Toelichting Aanvraagformulier".

**AANVRAAG**

I	De aanvraag betreft: *	<input type="checkbox"/> Een verzoek om advies betreffende een idee. - Beoogde datum formele subsidieaanvraag .....-.....-..... (dd-mm-jjjj) <i>Vul alle niet gearceerde blokken van dit formulier in.</i> <input type="checkbox"/> Een formele subsidieaanvraag <i>Vul aanvullend de licht grijs gearceerde blokken van dit formulier in.</i>
II	In welk kader wilt u in aanmerking komen voor subsidie? *	<input type="checkbox"/> Provinciaal Meerjarenprogramma Landelijk Gebied of andere provinciale regelingen (Rijk en Provincie) <input type="checkbox"/> Plattelandsontwikkelingsprogramma (POP) 2007-2013 <i>Vul, indien het een formele subsidieaanvraag betreft, aanvullend de donker grijs gearceerde blokken van dit formulier in.</i> <input type="checkbox"/> Geen voorkeur

	<i>Vul, indien het een formele subsidieaanvraag betreft, aanvullend de donker grijs gearceerde blokken van dit formulier in.</i>
--	----------------------------------------------------------------------------------------------------------------------------------

- Niet gearceerde blokken; *vragen ten behoeve van aanvraag tot advies*
- Licht grijs gearceerde blokken; *aanvullende vragen ten behoeve van de formele subsidieaanvraag*
- Donker grijs gearceerde blokken; *aanvullende vragen ten behoeve van Plattelandsontwikkelingsprogramma*

**Let op!**

De vragen 1 tot en met 16 betreffen informatie over de aanvrager c.q. begunstigde, zoals gesteld in onderstaande definitie:

Europese verordening 1698 2005 art 2 lid h

*“begunstigde”: een actor, instantie of onderneming uit de overheids- of de particuliere sector die verantwoordelijk is voor de uitvoering van concrete acties of steun ontvangt.*

**A1 Rechtsvorm van de aanvrager**

1. Wat is de juridische vorm van de aanvrager?	<input type="checkbox"/> Particulier (natuurlijk persoon), vul A2 in en ga vervolgens naar A4. <input type="checkbox"/> Rechtspersoon, te weten NV / BV / VOF / Stichting / Maatschap / Vereniging Anders namelijk ....., Ga verder naar A3 <input type="checkbox"/> Overheidsorgaan, namelijk ....., Ga verder naar A3
------------------------------------------------	-------------------------------------------------------------------------------------------------------------------------------------------------------------------------------------------------------------------------------------------------------------------------------------------------------------------------------

**A2 Gegevens particulier/natuurlijk persoon \***

2. Naam en voorletters aanvrager	
3. Geslacht	<input type="checkbox"/> Man <input type="checkbox"/> Vrouw
4. Geboortedatum	

Ga door naar A4.

**A3 Gegevens rechtspersoon/overheidsorgaan \***

5. Naam rechtspersoon/overheidsorgaan	
6. Naam en voorletters contactpersoon	
7. Functie contactpersoon	

**A4 Adresgegevens aanvrager**

8. Adresgegevens aanvrager *	
a. Straat en huisnummer	
b. Postcode en plaats	
c. Postbus	



d.	Postcode en plaats
e.	(Post) bankrekeningnummer
f.	Telefoonnummer
g.	Telefax
h.	E-mailadres
i.	Website

**A5 Overige gegevens aanvrager**

9.	a.	Is aanvrager ingeschreven bij de Kamer van Koophandel? *	<input type="checkbox"/> Ja. Beantwoord ook vraag 9b en 9c. <i>Voeg een gewaarmerkt uittreksel van de Kamer van Koophandel of statuten bij.</i> <input type="checkbox"/> Nee. Ga verder naar vraag 10.
	b.	Inschrijffnummer KvK	
	c.	Bedrijfsinformatie Kode-nr. (BIK)	
10.		Is aanvrager een agrarische onderneming?	<input type="checkbox"/> Ja, relatienummer Dienst Regelingen LNV: ..... <input type="checkbox"/> Nee
11.	a.	Voert de aanvrager als private partij een overheidstaak uit?	<input type="checkbox"/> Ja <input type="checkbox"/> Nee. Ga verder naar vraag 12.
	b.	Is er een uitvoeringsovereenkomst voor deze taak? *	<input type="checkbox"/> Ja. <i>Voeg een kopie van deze uitvoeringsovereenkomst bij.</i> <input type="checkbox"/> Nee
12.		Werkt aanvrager gedurende het project samen met andere instanties?	<input type="checkbox"/> Ja, namelijk met ..... <input type="checkbox"/> Nee. Ga verder naar vraag 14. <input type="checkbox"/> Onbekend. Ga verder naar vraag 14.
13.		Is aanvrager betrokken bij een juridisch samenwerkingsverband in verband met dit project? *	<input type="checkbox"/> Ja, namelijk met ..... <i>Voeg een kopie van deze samenwerkingsovereenkomst bij.</i> <input type="checkbox"/> Nee
14.		Vallen activiteiten die aanvrager uitvoert onder de omzetbelasting?	<input type="checkbox"/> Ja <input type="checkbox"/> Nee
15.		Is BTW voor aanvrager verrekenbaar/ compensabel? *	<input type="checkbox"/> Ja <input type="checkbox"/> Nee
16.		Wordt u volgens Europese regelgeving aangemerkt als ondernemer? *	<input type="checkbox"/> Ja. <i>Voeg een "de-minimisverklaring" bij.</i> <input type="checkbox"/> Nee

**A6 Machtiging**

17.		Wordt aanvrager in het kader van deze aanvraag vertegenwoordigd door een gemachtigde? *	<input type="checkbox"/> Ja. <i>Voeg een volmachtverklaring bij.</i> <input type="checkbox"/> Nee. Ga verder met B1.
18.		Organisatie gemachtigde *	
19.		Adresgegevens gemachtigde	
	a.	Naam	
	b.	Functie	

c.	Straat en huisnummer	
d.	Postcode en Woonplaats	
e.	Telefoonnummer	
f.	E-mailadres	
20.	Is de gemachtigde ook gemachtigd de financiële afhandeling via eigen rekening af te handelen? *	<input type="checkbox"/> Ja. Vul vraag 21 in. <input type="checkbox"/> Nee. Ga verder met B1.
21.	Bankgegevens gemachtigde *	
a.	Naam bank	
b.	Adres	
c.	Tenaamstelling rekening	
d.	(Post)bankrekeningnummer	

**B PROJECTGEGEVENS**

**B1 Inhoudelijke projectgegevens**

22.	Naam project * <i>Kort en bondig (maximaal 5 woorden)</i>	
23.	Korte omschrijving project *	
24.	Doelgroep van het project	
25.	Aantal mensen dat profijt zal hebben van het project	
26.	Locatie waar het project wordt uitgevoerd *  <i>In de bijgevoegde projectomschrijving dient een kaart met de locatie toegevoegd te worden.</i>  Postcode en Plaats Gemeente Revitaliseringsgebied	
27.	Voorgenomen startdatum project *	
28.	Geplande einddatum project *	



31. a. Is in het project aanbesteding aan de orde voor Werken?	<input type="checkbox"/>	Ja
	<input type="checkbox"/>	Nee. Ga verder naar vraag 32a.
b. Welke aanbestedingsprocedure zal worden gevolgd voor Werken?		

**Leveringen**

32. a. Is in het project aanbesteding aan de orde voor Leveringen?	<input type="checkbox"/>	Ja
	<input type="checkbox"/>	Nee. Ga verder naar vraag 33a.
b. Welke aanbestedingsprocedure zal worden gevolgd voor Leveringen?		

**Diensten**

33. a. Is in het project aanbesteding aan de orde voor Diensten?	<input type="checkbox"/>	Ja
	<input type="checkbox"/>	Nee. Ga verder naar B3.
b. Welke aanbestedingsprocedure zal worden gevolgd voor Diensten?		
<i>In geval aanvrager eigen aanbestedingsrichtlijn volgt is verplicht: kopie eigen aanbestedingsrichtlijn</i>		

**B3 Vergunningen, verklaringen van geen bezwaar en andere wettelijke vereisten**

*Mogelijk zijn activiteiten die tijdens het project uitgevoerd worden vergunningplichtig of moet daarvan melding gedaan worden bij een bevoegde instantie. Het is ook mogelijk dat de uitvoering van het project niet in overeenstemming is met het vigerende bestemmingsplan. Met de antwoorden op de vragen in bijlage 4 van de toelichting kunnen wij u, voor zover dat nodig is, informeren over te ondernemen stappen. Opgemerkt dient te worden dat wij u adviseren en derhalve geenszins uitsluitende uitspraken kunnen doen.*

34. a. Zijn er voor dit project vergunningen/formele procedures/meldingprocedures vereist? *	<input type="checkbox"/>	Ja
	<input type="checkbox"/>	Nee. Ga verder naar vraag 36.
b. Welke vergunningen/formele procedures/meldingprocedures zijn vereist?	1. 2. 3.	
35. Zijn de vereiste vergunningen tijdig beschikbaar/formele procedures tijdig doorlopen? <i>D.w.z. voor aanvang van desbetreffende vergunningplichtige/aan procedures gebonden activiteiten?</i>	<input type="checkbox"/>	Ja
	<input type="checkbox"/>	Nee. Geef toelichting:
36. Is grondverwerving t.b.v. de realisatie van dit project noodzakelijk?	<input type="checkbox"/>	Ja
	<input type="checkbox"/>	Nee. Ga verder naar C1.
37. Is deze grondverwerving al gerealiseerd of zal deze gerealiseerd zijn vóór de geplande startdatum?	<input type="checkbox"/>	Ja. Ga verder naar C1.
	<input type="checkbox"/>	Nee
38. Wanneer zal de grondverwerving naar verwachting	.....-.....-..... (dd-mm-yy)	

plaatsvinden?	
39. Maakt u aanspraak op vergoeding overdrachtsbelasting?	<input type="checkbox"/> Ja <input type="checkbox"/> Nee.
40. Maakt u aanspraak op vergoeding van stakingswinst?	<input type="checkbox"/> Ja <input type="checkbox"/> Nee.

**C FINANCIËN**

**C1 Financiële projectgegevens**

41. Raming totale projectkosten * <i>Indien financiers bekend, dan tevens vraag 45 invullen.</i>	
42. Eigen bijdrage *	

43. Overzicht van de Projectbegroting *	
	<b>Kosten (€)</b>
<b>Projectkosten (excl. BTW)</b>	
<b>Vorbereidingskosten</b>	
- Interne voorbereidingskosten	
- Externe voorbereidingskosten	
	+
<i>Totale voorbereidingskosten</i>	
<b>Uitvoeringskosten</b>	
- Directievoering/projectcoördinatie	
- Grondverwervingskosten	
- Aanleg en inrichting	
- Overig (Leges, Heffingen, Kosten accountantsverklaring)	
- Onvoorzien (Max. 7% van het totaal)	
	+
<i>Totale uitvoeringskosten</i>	
BTW	
	+
<b>Totale projectkosten</b>	
44. Heeft het project betrekking op marktgerichte activiteiten?*	<input type="checkbox"/> Ja. De verwachte opbrengsten zijn: €..... <input type="checkbox"/> Nee
<i>Activiteiten waaruit bedrijfsopbrengsten te verwachten zijn</i>	

C2 Financieel dekkingsplan

Vragen 43 en 44 dienen in samenspraak met de gebiedsmakelaar te worden ingevuld.

45. Hoe worden de projectkosten (vraag 41) verdeeld over de verschillende doelstellingen (vermeld de codes van vraag 29 en 30)? *	<b>Code pMJP</b>	<b>Percentage van de kosten / Bedrag</b>
	1.	
	2.	
	3.	
	4.	
<b>Totaal</b>		

46. Voor welk percentage/bedrag participeren de verschillende partijen per doelstelling uit het pMJP? *							
<b>Codes pMJP</b>	<b>Europa (POP)</b>	<b>Rijk (ILG)</b>	<b>Provincie</b>	<b>Gemeente</b>	<b>Waterschap</b>	<b>Eigen bijdrage</b>	<b>Derden overig</b>
1.							
2.							
3.							
4.							
<b>Totaal (indien bedragen)</b>							

47. Van welke instanties is een financiële bijdrage in de projectkosten voorzien? *				
<b>Financier</b>	<b>Naam</b>	<b>Bedrag (€)</b>	<b>% van het totaal</b>	<b>Bijdrage(n) toegezegd</b>
Gemeente	<i>Toelichting:</i>			<input type="checkbox"/> Ja
				<input type="checkbox"/> Nee. Geef toelichting
Provincie	<i>Toelichting:</i>			<input type="checkbox"/> Ja
				<input type="checkbox"/> Nee. Geef toelichting
Rijk	<i>Toelichting:</i>			<input type="checkbox"/> Ja
				<input type="checkbox"/> Nee. Geef toelichting
	<i>Toelichting:</i>			

**Nummer**

127/07

Europa (POP)		<input type="checkbox"/> Ja
		<input type="checkbox"/> Nee. Geef toelichting
	<i>Toelichting:</i>	
Waterschap		<input type="checkbox"/> Ja
		<input type="checkbox"/> Nee. Geef toelichting
	<i>Toelichting:</i>	
Eigen Bijdrage		<input type="checkbox"/> Ja
		<input type="checkbox"/> Nee. Geef toelichting
	<i>Toelichting:</i>	
Derden - overig		<input type="checkbox"/> Ja
		<input type="checkbox"/> Nee. Geef toelichting
	<i>Toelichting:</i>	
	+ _____	
	<b>Totaal</b>	

48. De aanvrager verklaart dat de financiers akkoord zijn met deze aanvraag en dat hun financiële bijdrage bij de start van het project is toegezegd. *	<input type="checkbox"/> Ja. <i>Voeg financieringsverklaring bij</i>	
	<input type="checkbox"/> Nee	
49. Is voor het project ook andere EU-subsidie aangevraagd dan alleen in het kader van Plattelandsontwikkelingsprogramma (POP) 2007-2013?	<input type="checkbox"/> Ja.	
	<input type="checkbox"/> Nee.	
50. Zijn er private partijen die op grond van een uitvoeringsovereenkomst m.b.t. uitvoering van een publieke taak, als co-financier kunnen worden aangemerkt voor de hoogte van de EU-bijdrage? (zie ook vraag 11). *	<input type="checkbox"/> Ja	
	<input type="checkbox"/> Nee	
51. Verwachte projectkosten per kwartaal. *		
<b>Periode</b>	<b>Bedragen</b>	<b>% van totale kosten</b>
Kwartaal 1 20...		
Kwartaal 2 20...		
Kwartaal 3 20...		
Kwartaal 4 20...		
Kwartaal 1 20...		
Kwartaal 2 20...		
Kwartaal 3 20...		
Kwartaal 4 20...	_____	_____

<b>Totaal</b>	
<p><i>Let op: De hier opgenomen bedragen hebben consequenties voor de financiers.</i></p> <p><i>Gedurende de looptijd van het project kan max. 80% van het totaal worden opgenomen. Het restant (min. 20%) wordt uitgekeerd bij de subsidieaastelling. Dit deel dient dus 6 maanden na de einddatum van het project te worden opgenomen.</i></p>	

**D BIJLAGEN \***

**Bijlagen bij aanvraag tot advies (ideefase)**

De navolgende bijlagen zijn verplicht:	1. Topografische kaart bij voorkeur in kleur met begrenzing project
----------------------------------------	---------------------------------------------------------------------

**Bijlagen bij formele subsidieaanvraag**

De navolgende bijlagen zijn verplicht:	<ol style="list-style-type: none"> <li>1. Projectomschrijving volgens “Leidraad projectbeschrijving” met verplichte bijlagen (zie bijlage 5 van de toelichting) <ul style="list-style-type: none"> <li>• Topografische kaart met begrenzing project</li> <li>• Vastlegging van nulsituatie</li> <li>• Overzicht NAW- en bankgegevens medefinanciers</li> <li>• Gespecificeerde begroting</li> </ul> </li> <li>2. Kopie van de ondertekende akkoordverklaring van de financiers</li> </ol>
Voorts is/zijn bijgevoegd (aankruisen welke van toepassing zijn):	<ul style="list-style-type: none"> <li><input type="checkbox"/> Gewaarmerkt uittreksel uit de Kamer van Koophandel of statuten van de aanvrager</li> <li><input type="checkbox"/> Kopie van de door beide partijen ondertekende uitvoeringsovereenkomst publieke taken (zie document “Model Uitvoeringsovereenkomst”)</li> <li><input type="checkbox"/> Door deelgenoten ondertekende samenwerkingsovereenkomst</li> <li><input type="checkbox"/> Overzicht NAW- en bankgegevens leden samenwerkingsovereenkomst (zie document “Overzicht financiers”)</li> <li><input type="checkbox"/> Een door de aanvrager en gemachtigde ondertekende machtigingsverklaring (zie document “Volmachtverklaring”)</li> <li><input type="checkbox"/> Een door de aanvrager getekende “de-minimis verklaring” (zie document “De-minimis verklaring”)</li> <li><input type="checkbox"/> In geval aanvrager eigen aanbestedingsrichtlijn volgt is verplicht: kopie eigen aanbestedingsrichtlijn</li> </ul>

**E ONDERTEKENING DOOR AANVRAGER OF DAARTOE GEMACHTIGDE \***

De aanvrager verklaart:

- alle gegevens in het aanvraagformulier en de bijlagen naar waarheid en beste weten te hebben verstrekt,



**Nummer**

127/07

- indien sprake is van subsidieverlening in het kader van het Plattelandsontwikkelingsprogramma 2007-2013 en de aanvrager een overheid betreft, bekend te zijn met de bepaling van additionaliteit van de EU en daarnaar te handelen,
- niet in surseance van betaling of in staat van faillissement te zijn,
- bekend te zijn met en zich te houden aan de voorwaarden en verplichtingen, zoals bepaald in de algemene subsidievoorwaarden van het betaalorgaan en de betreffende subsidieregelingen, inclusief het van toepassing zijnde aanbestedingsbeleid,
- zich bereid alle gewenste informatie te verschaffen aan de functionarissen die door de subsidieverstrekkers daartoe zijn aangewezen en mee te zullen werken aan controles.

Aldus naar waarheid ingevuld en ondertekend,

Naam	Datum
Handtekening	Plaats
Functie	

Indien het formulier volledig is ingevuld kan het document met bijbehorende bijlagen worden verzonden aan:

**Gedeputeerde Staten van Noord-Brabant**  
**Directie ROH, Programma Landelijk Gebied, t.a.v. de heer V.A.M. Smulders,**  
**Postbus 90151, 5200 MC 's Hertogenbosch**

# TOELICHTING AANVRAAGFORMULIER

## **Algemeen**

Met dit aanvraagformulier kan een aanvraag tot advies of subsidie worden aangevraagd op grond van subsidieregelingen die zijn aangemeld in het kader van het Plattelandsontwikkelingsprogramma en het Provinciaal Meerjarenprogramma Landelijk Gebied (pMJP). Het betreft het Plattelandsontwikkelingsprogramma Nederland 2007-2013 (POP2), het Investeringsbudget Landelijk Gebied 2007-2013 (ILG) en hiertoe behorende provinciale regelingen.

Indien de aanvraag een verzoek om advies betreft, zijn sommige vragen moeilijk te beantwoorden. Gevraagd wordt de vragen toch zo volledig mogelijk te beantwoorden en indien nodig een schatting te geven. Overigens dienen in de ideefase alleen de niet gearceerde blokken ingevuld te worden. Bij een formele subsidieaanvraag dienen aanvullend de licht grijs gearceerde blokken van antwoorden te worden voorzien. Indien de aanvraag in het kader van het Plattelandsontwikkelingsprogramma wordt ingediend dienen aanvullend ook de donkergrijs gearceerde blokken ingevuld te worden. Alleen een volledig ingevuld formulier, inclusief noodzakelijke bijlagen, kan door ons in behandeling worden genomen.

### Bijlagen bij deze toelichting zijn:

- |             |                                                                                                        |       |
|-------------|--------------------------------------------------------------------------------------------------------|-------|
| • Bijlage 1 | Doelstellingen uit het Provinciaal Meerjarenprogramma Landelijk Gebied (pMJP)                          | p. 7  |
| • Bijlage 2 | Overzicht assen en maatregelen Plattelandsontwikkelingsprogramma 2007-2013                             | p. 12 |
| • Bijlage 3 | Checklist outputindicatoren POP2-maatregelen                                                           | p. 13 |
| • Bijlage 4 | Vragenlijst ten behoeve van vergunningen, verklaringen van geen bezwaar en andere wettelijke vereisten | p. 14 |
| • Bijlage 5 | Leidraad projectbeschrijving                                                                           | p. 16 |

## **AANVRAAG**

### **Vraag I**

- Een verzoek om advies betreffende een projectidee:  
In deze fase wordt het projectidee onderworpen aan een beleidstoets en wordt advies gegeven over vergunningen/ontheffingen en subsidiemogelijkheden. Deze fase dient ter voorbereiding op de formele subsidieaanvraag. Ook dient aangegeven te worden wat de beoogde datum van de formele subsidieaanvraag is.
- Een formele subsidieaanvraag:  
Bij een formele subsidieaanvraag zijn alle projectgegevens bekend. Aan deze aanvraag ligt een uitgewerkt projectvoorstel ten grondslag.

Een aanvraag tot advies (projectidee) wordt ingediend in het Advies Team Projecten (ATP), resulterend in een advies over vergunningen/ontheffingen en subsidiemogelijkheden. Tevens wordt aangegeven of het idee aansluit bij het uit te voeren beleid. Indien het ATP een positief advies afgeeft, werkt de initiatiefnemer het projectidee verder uit tot een projectvoorstel. Het projectvoorstel wordt vervolgens in het ATP (2) besproken, waarna de stukken bij positief advies ter besluitvorming het Beoordelings Team Projecten (BTP) passeren. Uiteindelijk bepaalt het BTP of een beschikking wordt verleend.

**Vraag II**

- Indien u niet weet voor welke subsidie uw project mogelijk in aanmerking komt vult u “geen voorkeur” in.

**A AANVRAGER****Let op!**

Vragen 1 tot en met 16 hebben betrekking op informatie over de eindbegunstigde, ook wel aanvrager genoemd. De vragen hebben dus geen betrekking op de gegevens van een tussenpersoon die namens de aanvrager een verzoek indient.

**A2 Gegevens particulier/natuurlijk persoon**

Vraag 2 t/m 4 zijn alleen van toepassing in het geval de aanvrager een natuurlijk persoon/particulier is.

**A3 Gegevens organisatie**

Vraag 5, 6 en 7 zijn alleen van toepassing in het geval dat de aanvrager een rechtspersoon of overheidsorgaan is.

**A4 Adresgegevens particulier/organisatie/overheidsorgaan****Vraag 8**

Vul hier de adresgegevens in. Deze vraag is van toepassing voor zowel particulieren als rechtspersonen en overheidsorganen.

**A5 Overige gegevens eindbegunstigde****Vraag 9a**

Indien u deze vraag met ja beantwoordt, dient u een gewaarmerkt uittreksel uit de Kamer van Koophandel of Statuten bij te voegen. Als agrarisch ondernemer hoeft u dit niet te doen.

**Vraag 11b**

Voor een maximale benutting van de mogelijkheid tot EU-subsidie is het vereist dat een aanvrager die geen overheidsorganisatie is maar wel overheidstaken uitvoert hiertoe met de betreffende provincie/overheidsorganisatie een uitvoeringsovereenkomst heeft afgesloten. Hiertoe dient u een kopie van de door beide partijen ondertekende uitvoeringsovereenkomst als bijlage bij te voegen bij het aanvraagformulier. Zie als voorbeeld het document “Model Uitvoeringsovereenkomst”.

**Vraag 13**

Bij deze vraag is slechts sprake van een samenwerkingsverband als de aanvrager een rechtspersoon is, alle afspraken over de onderlinge samenwerking juridisch bindend zijn vastgelegd en het samenwerkingsverband de aanvraag indient. In dat geval kan de vraag met ja worden beantwoord. De aanvrager (samenwerkingsverband) dient in dat geval een door alle deelgenoten ondertekende samenwerkingsovereenkomst als bijlage bij te voegen. In deze overeenkomst moeten de bevoegdheden, rechten en verplichtingen (zoals bij te dragen financiën en te realiseren resultaten) zijn vastgelegd.

**Vraag 15**

Verrekenbare BTW op grond van de Wet op de Omzetbelasting 1968 vormt geen kostenpost en compensabele BTW op grond van de Wet op het BTW-compensatiefonds 2003 (van toepassing op Gemeenten) vormt geen budgettaire last, en zijn daarom niet subsidiabel.

**Vraag 16**

- Het begrip ondernemer is in Europees verband breder dan eenmanszaak, vof, BV of NV. Iedereen die economische activiteiten verricht, ongeacht de vormgeving, is ondernemer in Europeesrechtelijke zin.
- In de “de-minimis verklaring” (zie document “De-minimis verklaring”) verklaart de aanvrager de afgelopen drie jaar geen subsidies ontvangen te hebben.

**A6      Machtiging****Vraag 17**

- Een machtiging houdt in dat de aanvrager iemand anders, niet van de eigen organisatie, een volmacht geeft om namens hem/haar nu of in het vervolgtraject deze subsidieaanvraag in te dienen en voor deze verder af te handelen. Hiervan is bijvoorbeeld sprake als een waterschap een ingenieursbureau machtigt een project inclusief subsidieaanvraag af te handelen.
- In geval van machtiging dient een door de gemachtigde en machtiginggever ondertekende volmachtverklaring als bijlage te worden bijgevoegd. Hiervoor kan een bij de Provincie Noord-Brabant op te vragen model worden gebruikt, zie document “Volmachtverklaring”.

**Vraag 18**

Deze vraag is alleen van toepassing indien de gemachtigde een organisatie betreft.

**Vraag 20**

Onder financiële afhandeling wordt bij voorbeeld verstaan: aanbesteding, gunning, factureren, betalen, subsidies innen.

**Vraag 21**

Vul hier de bankgegevens in van de gemachtigde, die de daadwerkelijke subsidiegelden dient te ontvangen.

**B      PROJECTGEGEVENS**

**B1 Inhoudelijke projectgegevens**

**Vraag 22**

Geef een korte en bondige naam voor het project, maximaal 5 woorden. Voor grondverwervingprojecten hier de naam van het aankoopgebied invullen.

**Vraag 23**

Geef een korte omschrijving van het project met een beschrijving van de beoogde doelstelling.

**Vraag 26**

Bij de projectbeschrijving dient als bijlage bij voorkeur in kleur een topografische kaart opgenomen te worden, met daarin de begrenzing van het project weergegeven.

**Vraag 27**

- Voor de provincie wordt onder de startdatum van een project verstaan de datum waarop de ontvangstbevestiging betreffende de formele subsidieaanvraag door de provincie is verstuurd of de datum van ontvangst van de formele subsidieaanvraag. Vanaf dit moment kunnen de kosten van het project in aanmerking komen voor subsidie.
- Kosten betreffende voorbereiding, planvorming, onderzoek of voorlichting komen in aanmerking voor subsidie over een periode van maximaal 6 maanden voorafgaand aan het moment van ontvangst van een aanvraag voor subsidie (gelijk aan de hierboven genoemde startdatum).

**Vraag 28**

- Met de einddatum wordt de datum bedoeld waarop een accountantsverklaring en eindrapportage naar verwachting wordt ingediend bij de provincie. Het betreft dus de datum waarop het project inhoudelijk en financieel wordt afgerond.
- De activiteiten binnen het project dienen afgerond te worden binnen twee jaren na de subsidieverlening, tenzij in de beschikking tot subsidieverlening anders wordt bepaald.
- Bij grondverwervingprojecten hier de datum van akte passering invullen

**Vraag 29**

- Deze vraag dient in samenspraak met de gebiedsmakelaar van het desbetreffende revitaliseringsgebied ingevuld te worden.
- Gebruik voor de codes en doelstellingen de “*Doelstellingen uit het Provinciaal Meerjarenprogramma Landelijk Gebied (pMJP)*” (bijlage 1). Dit overzicht geeft de doelstellingen met hun codes in beknopte vorm weer.

**Vraag 30**

- Deze vraag dient in samenspraak met de gebiedsmakelaar van het desbetreffende revitaliseringsgebied ingevuld te worden

- Gebruik voor de POP-doelstellingen het “*Overzicht assen en maatregelen Plattegrondontwikkelingsprogramma 2007-2013*” (bijlage 2). Dit overzicht geeft de doelstellingen op hoofdlijnen weer.
- Gebruik voor de outputindicatoren de “*Checklist outputindicatoren POP2-maatregelen*” (bijlage 3). De outputindicatoren geven een omschrijving van de te leveren prestatie en geven op detailniveau invulling aan de doelstellingen op hoofdlijnen, zoals opgenomen in bijlage 3. Geef naast de beschrijving ook het relevante nummer weer (overnemen uit de bijlagen).

## B2 Aanbesteding

### Vraag 31, 32 en 33

In het kader van het aanbestedingsbeleid geldt dat de beginselen van transparantie, objectiviteit en non-discriminatie moeten worden gehanteerd. Op grond daarvan moet er in principe worden aanbesteed, tenzij betreffende overheid een afwijkend beleid heeft vastgesteld. De toepassing van de afwijking moet per project schriftelijk worden gemotiveerd.

Ten aanzien van het aanbestedingsbeleid kan het gaan om Europees aanbestedingsbeleid dan wel het aanbestedingsbeleid van de verschillende overheden.

Van Europese aanbesteding dient sprake te zijn als het totale bedrag (excl. BTW) hoger is dan de volgende drempelwaarden:

Werken t.b.v. de rijksoverheid, lagere overheden en publiekrechtelijke instellingen	€ 5.278.000
Werken waarbij 50% of meer subsidie wordt gegeven	€ 5.278.000
Leveringen en diensten aan de rijksoverheid	€ 137.000
Leveringen en diensten aan de lagere overheden en publiekrechtelijke instellingen	€ 211.000
Leveringen waarbij 50% of meer subsidie wordt gegeven	€ 211.000
Diensten waarbij 50% of meer subsidie wordt gegeven	€ 211.000

Daarbij gelden de volgende begrippen:

- Werken:** producten van een geheel van bouwkundige of civieltechnische werken dat ertoe bestemd is zoals zodanig een economische of technische functie te vervullen.
- Leveringen:** andere dan de onder a. bedoelde overheidsopdrachten die betrekking hebben op de aankoop, leasing, huur of huurkoop, met of zonder koopoptie van producten. Een overheidsopdracht die betrekking heeft op de levering van producten en in bijkomende orde op werkzaamheden voor het aanbrengen en installeren wordt beschouwd als een ‘overheidsopdracht voor leveringen’.
- Diensten:** alle opdrachten die geen leveringen of werken zijn.

Er bestaan een vijftal aanbestedingsprocedures voor het plaatsen van overheidsopdrachten, namelijk:

1. de openbare procedure;
2. de niet-openbare procedure;
- 3, 4. de procedure van gunning door onderhandelingen (met en zonder bekendmaking);
5. de concurrentiegerichte dialoog.

Zie voor een uitwerking van de verschillende procedures de aanbestedingsrichtlijn 2004/18/EG.

**B3 Vergunningen, verklaringen van geen bezwaar en andere wettelijke vereisten****Vraag 34**

- Door het beantwoorden van de vragen van de checklist, zoals opgenomen in bijlage 4 van deze toelichting, kunnen wij u informeren over de te ondernemen stappen. Opgemerkt dient te worden dat wij u slechts kunnen adviseren en daarom geen uitsluitende uitspraken kunnen doen
- Vóór de aanvang van vergunningsplichtige activiteiten dient de aanvrager in het bezit te zijn van de vereiste vergunningen.

**C FINANCIËN****C1 Financiële projectgegevens****Vraag 41**

Bij deze vraag dient een raming van de totale projectkosten te worden weergegeven, inclusief een eventuele eigen bijdrage. De eigen bijdrage dient bij vraag 42 te worden ingevuld. Een gedetailleerde uitwerking van de totale projectkosten kan bij vraag 43 worden weergegeven.

**Vraag 42**

Hier dient ingevuld te worden welk deel van de totale projectkosten voor eigen rekening van de aanvrager/eindbegunstigde komt.

**Vraag 43**

Indien de aanvraag een formele subsidieaanvraag betreft, moet in de projectbeschrijving volgens de "Leidraad projectbeschrijving" (bijlage 5) een uitgebreide begroting worden opgenomen. De gegevens uit deze begroting moeten overeenkomen met de gegevens op dit aanvraagformulier. Eventuele opbrengsten (zie vraag 44) moeten ook in de projectbegroting worden aangegeven.

**Vraag 44**

Gevraagd wordt of naar aanleiding van het project opbrengsten (= inkomsten minus uitgaven) te verwachten zijn.

**C2 Financieel dekkingsplan****Vraag 45**

- Deze vraag dient in samenspraak met de gebiedsmakelaar van het desbetreffende revitalisatiegebied ingevuld te worden
- Gevraagd wordt een inschatting te geven welk bedrag of percentage van de totale projectkosten is toe te schrijven aan welke specifieke doelstelling uit het pMJP. Wanneer bedragen worden ingevuld, dient het totaalbedrag overeen te komen met de totale projectkosten zoals opgegeven bij vraag 41 en 43. Indien percentages worden ingevuld dient het totaal 100% te zijn.

**Vraag 46**

- Deze vraag dient in samenspraak met de gebiedsmakelaar van het desbetreffende revitaliseringgebied ingevuld te worden
- Bij deze vraag kan worden ingevuld voor welk bedrag de verschillende financiers een bijdrage leveren aan de totale kosten per doelstelling uit het pMJP. Indien het bedrag niet bekend is, kan worden volstaan met een percentage. De percentages in iedere regel dienen opgeteld op 100% uit te komen.

**Vraag 47**

- Het totaalbedrag in het financiële dekkingsplan moet overeenkomen met de totale kosten (vraag 41) minus te verrekenen opbrengsten (vraag 42). Overigens mag de bijdrage van financiers ook uitgedrukt worden in een toegezegd percentage.
- In het kader van POP is het niet toegestaan om voor onderhavig project naast subsidie in het kader van het Plattelands-ontwikkelingsprogramma 2007-2013 ook een beroep te doen op andere EU-subsidies. Indien een bijdrage vanuit Europa (POP2) wordt voorzien, dan dient minimaal 50% van de begrote projectkosten vanuit andere co-financiers te zijn toegezegd. Bij de subsidieaanvraag moeten, in geval van POP, de co-financiers bekend zijn.

**Vraag 48**

Van alle financiers moet een schriftelijke bereidverklaring kunnen worden overlegd. In geval dat bij het indienen van de aanvraag niet alle toezeggingen schriftelijk beschikbaar zijn, dienen deze alsnog gedurende de looptijd van het project overlegd te worden.

**Vraag 50**

Een private partij kan voor de berekening van de hoogte van de EU-bijdrage alleen als co-financier worden aangemerkt als deze een uitvoeringsovereenkomst publieke taak heeft afgesloten met betreffende overheid. Hiertoe dient een kopie van de door beide partijen ondertekende uitvoeringsovereenkomst als bijlage te zijn bijgevoegd bij het aanvraagformulier.

Let op! Particuliere middelen kunnen in sommige gevallen aangemerkt worden als overheidsbijdrage. Neem voor vragen contact op met het subsidieloket. Extra toelichting over overheidsbijdrage via een privaatrechtelijke persoon en noodzaak voor uitvoeringsovereenkomst.

**Vraag 51**

Bij de kwartaal planning gaat het om een schatting van de totale projectkosten die per kwartaal (kasritme) worden gemaakt. Daarbij dient de kwartaalindeling van de jaren te worden gehanteerd: kwartaal 1 loopt altijd van januari tot en met maart, kwartaal 2 van april tot en met juni, kwartaal 3 van juli tot en met september en kwartaal 4 van oktober tot en met december.

**D BIJLAGEN**

De verplichte bijlagen hangen samen met het type aanvraag, namelijk of het een aanvraag tot advies of een formele subsidieaanvraag betreft.

**Aanvraag tot advies**



Een aanvraag tot advies dient vergezeld te gaan met een topografische kaart in kleur met daarin de begrenzing van het project aangegeven. Indien beschikbaar kunnen ook aanvullende documenten worden toegevoegd ter verduidelijking van projectdoelstellingen en projectaanpak.

### **Formele subsidieaanvraag**

Voor een formele subsidieaanvraag zijn de volgende documenten verplicht:

- Een projectomschrijving volgens de “*Leidraad projectomschrijving*” (bijlage 5), met daarin een vastlegging van de nulsituatie en een gespecificeerde projectbegroting.
- **Vraag 9a**  
Indien aanvrager staat ingeschreven bij de Kamer van Koophandel dient een gewaarmerkt uittreksel uit de Kamer van Koophandel of Statuten te worden toegevoegd.
- **Vraag 11b**  
Indien aanvrager als private partij een overheidstaak uitvoert en hiervan een uitvoeringsovereenkomst aanwezig is dient de uitvoeringsovereenkomst publieke taken als bijlage te worden toegevoegd. Voor voorbeelden zie document “Model Uitvoeringsovereenkomst” en “Toelichting Uitvoeringsovereenkomst”.
- **Vraag 13**  
Indien sprake is van een juridisch samenwerkingsverband dient de samenwerkingsovereenkomst te worden toegevoegd.
- **Vraag 16**  
In geval de aanvrager volgens de Europese regelgeving aangemerkt wordt als ondernemer moet een de-minimis verklaring (zie document “De-minimis verklaring”) worden ondertekend en meegestuurd.
- **Vraag 17**  
Als de aanvrager wordt vertegenwoordigd door een gemachtigde dient een getekende volmachtverklaring (zie document “Volmachtverklaring”) bijgevoegd te worden.
- **Vraag 31 t/m 33**  
In geval aanvrager een eigen aanbestedingsrichtlijn volgt is een kopie van de eigen aanbestedingsrichtlijn verplicht.
- **Vraag 47**  
Van alle financiers moet voor zover mogelijk een ondertekende akkoordverklaring worden bijgevoegd. Tevens moet een overzicht met NAW-gegevens van financiers worden bijgevoegd (zie document “Overzicht financiers”).

### **E ONDERTEKENING**

- Het Ministerie van LNV maakt ten behoeve van de EU tenminste jaarlijks een lijst met de begunstigden die steun ontvangen in het kader van het programma plattelandontwikkeling, de namen van de betrokken concrete acties en de voor die acties toegekende bedragen aan overheidssteun bekend.
- De verklaring m.b.t. additionaliteit is alleen van toepassing op overheden. Dit houdt in dat het bedrag dat door het verkrijgen van EU-subsidie wordt bespaard, ingezet wordt t.b.v. projecten die anders om budgettaire redenen niet zouden worden uitgevoerd.

**Nummer**

127/07

- Bij de naleving van de voorwaarden en verplichtingen uit betreffende subsidieregeling kan het ook gaan om het beschikbaar stellen van kennis en diensten.

Bijlage 1: Doelstellingen uit het Provinciaal Meerjarenprogramma Landelijk Gebied

Code	<i>pMJP Omschrijving van de doelstelling</i>	<i>eenheid</i>
	<b>1 Natuur</b>	
1.1a1.1	Verworven areaal EHS rijkstempo ILG	Ha
1.1a1.2	Verworven areaal EHS door middel van ruilen BBL-grond	Ha
1.1a1.3	Verworven areaal EHS door middel van inzet grondvoorraad	Ha
1.1a1.4	Verworven areaal EHS a.g.v. provinciale versnelling	Ha
1.1a1.5	Verworven areaal Robuuste Verbinding rijkstempo ILG	Ha
1.1a1.6	Verworven areaal Robuuste Verbinding door middel van ruilen BBL-grond	Ha
1.1a3	Verworven Robuuste Verbinding a.g.v. provinciale versnelling	Ha
1.1b1	Particulier en agrarisch beheerd areaal Robuuste Verbinding d.m.v. functiewijziging rijkstempo	Ha
1.1b2	Particulier en agrarisch beheerd areaal Robuuste Verbinding d.m.v. functiewijziging a.g.v. provinciale versnelling	Ha
1.1b3	Toename beheer a.g.v. verwerving vanaf 1-1-2007	Ha
1.1b4	Toename beheer a.g.v. provinciale versnelling	Ha
1.1c1.1	Ingericht areaal EHS rijkstempo	Ha
1.1c1.2	Ingericht areaal Robuuste Verbinding rijkstempo	Ha
1.1c2	Inrichting NURG	Ha
1.1c3	Inrichting areaal EHS en Robuuste Verbinding provinciale versnelling	Ha
	<b>Verdrogingbestrijding</b>	
	<b>1.2 De gewenste kwantitatieve watercondities van de EHS/VHR en Nbwet-gebieden zijn gerealiseerd</b>	
1.2a1	Areaal natte natuurparel met gewenste hydrologische situatie binnen ILG (TOP-lijstgebieden)	Ha
1.2a2	Areaal natte natuurparel met gewenste hydrologische situatie zonder rijkssubsidiering (TOP-lijstgebieden).	Ha
1.2b1	Areaal overige EHS/VHR en Nbwet-gebieden met gewenste hydrologische situatie binnen ILG	Ha
1.2b2	Areaal overige EHS/VHR en Nbwet-gebieden met gewenste hydrologische situatie zonder rijkssubsidiering.	Ha
	<b>Beek en Kreekherstel</b>	
	<b>1.3 De gewenste morfologische condities ten behoeve van de EHS/VHR en Nbwet-gebieden zijn gerealiseerd</b>	
1.3a1	Gerealiseerde lengte waarover de beek/kreek (incl. brongebieden) is hersteld tbv EHS/VHR en Nb-wet-gebieden binnen ILG.	Km
1.3a2	Gerealiseerde lengte waarover de beek/kreek (incl. brongebieden) is hersteld tbv EHS/VHR en Nb-wet-gebieden zonder rijkssubsidiering.	Km
	<b>1.4 De overige milieufacties van de EHS/VHR en Nb-wet-gebieden zijn gerealiseerd.</b>	
1.4a	Areaal stiltegebied ten behoeve waarvan extra maatregelen zijn genomen om het geluidsniveau te verminderen	Ha
1.4b	Areaal ten behoeve waarvan extra maatregelen zijn genomen om de lichtintensiteit te verminderen t.b.v. natuur	Ha
1.4c	Herstructureren dag- en verblijfsrecreatieve voorzieningen t.b.v. de kwetsbare EHS	Ha

Code	<i>pMjP Omschrijving van de doelstelling</i>	<i>eenheid</i>
	<b>1.5 Waterkwaliteit en verzuring</b>	
1.5a1	Areaal waar maatregelenpakketten zijn ingezet ter verbetering van de water- en bodemkwaliteit t.b.v. de EHS/VHR en NB-wetgebieden binnen ILG.	Ha
1.5a2	Areaal waar maatregelenpakketten zijn ingezet ter verbetering van de water- en bodemkwaliteit t.b.v. de EHS/VHR en NB-wetgebieden zonder rijks subsidiering.	Ha
1.5b1	Aantal verplaatste intensieve veehouderij locaties in de extensiveringgebieden rondom de zeer kwetsbare natuurgebieden (WAV-A) naar LOG's (ILG)	Stuks
1.5b2	Aantal verplaatste intensieve veehouderij locaties in de extensiveringgebieden rondom de zeer kwetsbare natuurgebieden (WAV-A) naar LOG's (indien ILG-budget uitgeput is)	Stuks
1.5c	Aantal verplaatste intensieve veehouderij locaties in de extensiveringgebieden rondom de zeer kwetsbare natuurgebieden (WAV-A) buiten LOG's	Stuks
1.5d	Aantal beëindigde intensieve veehouderij locaties in de extensiveringgebieden rondom de zeer kwetsbare natuurgebieden (WAV-A)	Stuks
1.5e1	Aantal locaties waar technische maatregelen zijn genomen voor het terugdringen van de ammoniakemissie tot onder de wettelijk vastgestelde normen (bovenwettelijke inspanning) binnen reconstructie. (Terugdringen milieubelasting t.b.v. biodiversiteit: vermindering van de ammoniakemissie en -depositie)	Stuks
	<b>1.6 De ecologische samenhang van de EHS is gerealiseerd</b>	
1.6a	EVZ-rijksdoelen (verwerving)	Ha
1.6b	EVZ-rijksdoelen (inrichting)	Ha
1.6d	Opgeloste versnipperingknelpunten gemeentelijke wegen	Stuks
1.6e	Opgeloste versnipperingknelpunten provinciale wegen	Stuks
1.6f	Opgeloste versnipperingknelpunten rijkswegen	Stuks
1.6l	Op te lossen knelpunten robuuste verbindingen	Stuks
	<b>1.7 Kwetsbare soorten zijn beschermd</b>	
1.7a.1	Het aantal op te stellen en uit te voeren soortenbeschermings- en habitatplannen binnen ILG	Stuks
1.7a.2	Het aantal op te stellen en uit te voeren soortenbeschermings- en habitatplannen zonder rijks subsidiering.	Stuks
	<b>1.8 Agrarisch natuur&amp;landschapsbeheer is geoptimaliseerd</b>	
1.8a	Het areaal dat is ingericht en beheerd ten behoeve van agrarisch natuur- en landschapsbeheer	Ha
	<b>1.9 Nationale Parken</b>	
1.9a	Uitvoering jaarprogramma's NP (LDD, Biesbosch en Grenspark Zoom-Kalmthout)	Stuks
	<b>2 Duurzame Landbouw</b>	
	<b>2.1 De ruimtelijke structuur voor landbouw is verbeterd.</b>	
2.1a1	Aantal gerealiseerde agriclusters	Fte/per jaar
2.1a2	Aantal gerealiseerde locaties voor duurzame mestverwerking	Stuks
2.1b1	Areaal verbeterde landbouwkundige structuur (bijvoorbeeld via verkaveling)	Ha
2.1b2	Areaal verbeterde landbouwkundige structuur (bijvoorbeeld via verkaveling). Dit is het deel waarvoor geen POP-geld meer beschikbaar is. Financiering mede vanuit waterschappen en gemeenten omdat belang ook daar gelegen is (bijv. bij watermaatregelen en ruimtelijke ontwikkelingen)	Ha
2.1c	Aantal gesaneerde glastuinbouwlocaties in EHS	Stuks
2.1d	Aantal gesaneerde glastuinbouwlocaties in kwetsbaar gebied (buiten EHS)	Stuks

2.1e	Aantal geoperationaliseerde duurzame vestigingsgebieden glastuinbouw	Ha
<i>Code</i>	<i>pM7P Omschrijving van de doelstelling</i>	<i>eenheid</i>
2.1f1	Aantal geoperationaliseerde Landbouw Ontwikkelingsgebieden	Stuks
2.1f2	Aantal geoperationaliseerde Landbouw Ontwikkelingsgebieden zonder rijksfinanciering	Stuks
2.1g	Aantal geoperationaliseerde boomteelt gebieden	Stuks
	<b>2.2 Productieomstandigheden voor de landbouw zijn duurzaam verbeterd</b>	
2.2a1	Areaal landbouwgrond met de gewenste hydrologische situatie zandgrond	Ha
2.2a2	Areaal landbouwgrond met de gewenste hydrologische situatie kleigrond	Ha
	<b>2.3 Economische basis voor de landbouw is verbreed</b>	
2.3a	Toename aantal agrarische bedrijven met nieuwe nevenactiviteiten door inzet van stimulator	Fte/per jaar
2.3b	Aantal bedrijven met diversificatie naar niet-agrarische activiteiten (POP-2 maatregel 53)	Fte/per jaar
2.3c	Aantal contractueel vastgelegde samenwerkingsverbanden	Fte/per jaar
	<b>2.4 Aantal bedrijven met duurzame productiesystemen is toegenomen.</b>	
2.4a	Toename van het aantal biologische bedrijven	Fte/per jaar
2.4b	Aantal deelnemende bedrijven aan Europese voedselkwaliteitsregelingen	Stuks
2.4c	Voorlichting en vermarkten tbv afzet biologische producten	
2.4d	Toename van het aantal gangbare bedrijven met duurzame productiesystemen door inzet van stimulator	Stuks
2.4e	Aantal gemoderniseerde landbouwbedrijven	Stuks
2.4f	Aantal pilots duurzaam ondernemen ter vergroting van agrobiodiversiteit	Stuks
	<b>2.5 Concurrentiekracht van landbouwbedrijven is verbeterd</b>	
2.5a	Beroepsopleiding/voorlichting	
2.5b	Vestiging van jonge boeren	Stuks
	<b>3 Landschap en cultuurhistorie</b>	
	<b>3.1 Landschappelijke kwaliteit buiten stedelijke regio's en cultuurhistorische waarden zijn versterkt en hersteld</b>	
3.1a	Areaal hectare waar maatregelen zijn genomen ten behoeve van versterking en herstel van landschappelijke, cultuurhistorische (en aardkundige) waarden	Ha
3.1b	Aantal herstelde, versterkte en ontwikkelde cultuurhistorische bouwelementen	Stuks
3.1c	Gerealiseerd areaal nieuwe landgoederen (inrichting)	Ha
3.1d	Opgestelde en uitgevoerde beeldkwaliteitplannen t.b.v. LOG's	Stuks
3.1e	Gerealiseerde landschappelijke en architectonisch inpassing van bedrijven (buiten LandbouwOntwikkelingsGebieden)	Stuks
3.1f	Hoeveelheid gesloopte leegstaande stallen	m <sup>2</sup>
3.1g	Aantal landschappelijk ingerichte en voor andere gewenste functies ingerichte stortplaatsen	Stuks
3.1h1	Provinciale stichtingen landschapsbeheer (alleen exploitatie)	
	<b>3.2 Landschappelijke kwaliteit binnen stedelijke regio's zijn versterkt en hersteld</b>	
3.2a	Gerealiseerd areaal groen/landschapsecologische zones in de stedelijke regio's (GIOS)	Ha
3.2b	Gerealiseerd areaal bos in de stedelijke regio's (GIOS)	Ha

Code	<i>pMjP Omschrijving van de doelstelling</i>	<i>eenheid</i>
	<b>4 Water en bodem</b>	
	<b>4.1 Areaal gerealiseerd waterbergingsgebied binnen en buiten de EHS</b>	
4.1a.1	Areaal gerealiseerd waterbergingsgebied geïntegreerd met beek- en kreekherstel gerelateerd aan de TOP-lijstgebieden-	Ha
4.1a.2	Areaal gerealiseerd waterbergingsgebied buiten de EHS.	Ha
	<b>4.2 Verbeteren waterkwaliteit buiten de EHS</b>	
4.2a1	Areaal waar maatregelenpakketten zijn ingezet ter verbetering van de water en bodemkwaliteit t.b.v. grondwaterlichamen (KRW)	Ha
4.2a2	Areaal waar extensivering melkveehouderij ter verbetering van de water en bodemkwaliteit t.b.v. grondwaterlichamen (KRW)	Ha
4.2a3	Areaal grondwaterbeschermingsgebied waar maatregelen getroffen zijn ter verbetering van de grondwaterkwaliteit	Ha
	<b>4.3 Verbeteren van de (water)bodemkwaliteit in het landelijk gebied door sanering</b>	
4.3a	Verbeteren van de waterbodemkwaliteit in het landelijk gebied door sanering: aantal m3 waterbodembodem dat in periode 2010-2013 aangepakt wordt incl. onderzoeken	m <sup>3</sup>
4.3b	Aantal uitgevoerde bodemsaneringgevallen in BPE in periode 2010-2013 incl. onderzoeken	Stuks
4.3c	Aantal pilots gebruik bodeminformatie	Stuks
4.3d	Opgestelde provinciale bodemvisie	
	<b>5 Toerisme en recreatie</b>	
	<b>5.1 Verbeteren van de landelijke routestructuren</b>	
5.1a	Knelpuntenvrij km landelijke routestructuren wandelen	Opgeloste knelpunten
5.1b	Knelpuntenvrij km landelijke routestructuren fietsen	Opgeloste knelpunten
5.1c	Knelpuntenvrij km landelijke routestructuren varen	Opgeloste knelpunten
	<b>5.2 Verbeteren van de routestructuren in de nationale landschappen</b>	
5.2b	Toename aantal routestructuren Nationaal landschap fietsen	Stuks
5.2c	Toename aantal routestructuren Nationaal landschap varen	Stuks
	<b>5.3 Verbeteren van de regionale routestructuren</b>	
5.3a	Toename aantal regionale routestructuren buiten NL	Stuks
	<b>5.4 Verbeteren van het toeristische en recreatieve aanbod in het LG</b>	
5.4a	Toename aantal dag- en verblijfsrecreatieve voorzieningen	Stuks
5.4b	Aantal kwalitatief verbeterde recreatieve bedrijven	Stuks
5.4c	Opgezette initiatieven in de keten met het oog op kwaliteit, diversiteit en innovatie van het toeristische en recreatieve aanbod in het buitengebied	Fte/per jaar

Code	<i>pMfP</i> Omschrijving van de doelstelling	eenheid
	<b>6 Wonen, werken en leefbaarheid</b>	
	<b>6.1 Sociale gevolgen van veranderingen binnen de landbouw worden opgevangen</b>	
6.1a	Aantal loketten / informatiepunten voor ondernemers in de agrarische sector	Fte/per jaar
	<b>6.2 Verbeteren van het aanbod van diensten ter verbetering van de leefbaarheid in de kleine kernen</b>	
6.2a	Aantal kernen die steun hebben ontvangen voor investeringen gerelateerd aan vernieuwing en ontwikkeling	Stuks
6.2b	Aantal gecombineerde voorzieningen	Stuks
6.2c	Aantal geïnitieerde plaatselijke groepen en uitgevoerde maatregelenpakketten	Stuks
6.2d	Aantal verworven elementen vakkundigheid, dynamisering en uitvoering	Stuks
	<b>6.3 Economische ontwikkelingen op het platteland worden gestimuleerd</b>	
6.3a	Aantal initiatieven dat op het gebied van economische ontwikkeling op het platteland worden gestimuleerd (randvoorwaardenscheppende initiatieven, proces- en productinnovatie in de landbouw en andere sectoren en combinatie van sectoren, regiospecifieke initiatieven) door inzetten stimulator	Fte/per jaar
6.3b	Nieuwe producten/innovatie	Stuks
6.3c	Oprichten en ontwikkelen micro ondernemingen POP-2	Stuks
	<b>6.4 Verminderen van de verstoringbronnen op het platteland ter verbetering van de leefbaarheid</b>	
6.4a.1	Aantal verplaatste intensieve veehouderij locaties rondom stankgevoelige objecten in combinatie met oplossen ammoniakknelpunten in extensiveringgebieden	Stuks
6.4a.2	Aantal verplaatste intensieve veehouderij locaties rondom stankgevoelige objecten in combinatie met oplossen ammoniakknelpunten	Stuks
6.4b	Aantal beëindigde intensieve veehouderij locaties rondom stankgevoelige objecten	Stuks
6.4c	Aantal locaties in het reconstructiegebied waarop maatregelen zijn genomen tot het terugdringen van de stankhinder	Stuks
6.4d	Areaal ten behoeve waarvan extra maatregelen zijn genomen om de lichtintensiteit te verminderen t.b.v. wonen.	Ha

Bijlage 2: Overzicht assen en maatregelen Plattelandsontwikkelingsprogramma 2007-2013

Rijksregelingen

<b>As 1 Verbetering van het concurrentievermogen van de land- en de bosbouwsector</b>	
Code	Maatregel
125	Infrastructuur voor de ontwikkeling en aanpassing van de land- en de bosbouw

<b>As 2 Verbetering van het milieu en het platteland voor landbeheer</b>	
Code	Maatregel
216	Niet-productieve investeringen
221	Eerste bebossing van landbouwgrond
227	Niet-productieve investeringen

<b>As 3 Verbetering van de leefkwaliteit op het platteland en bevordering van diversificatie van de economische bedrijvigheid</b>	
Code	Maatregel
311	Diversificatie naar niet-agrarische activiteiten
312	Oprichting en ontwikkeling van micro-ondernemingen
313	Bevordering van toeristische activiteiten
321	Basisvoorzieningen voor de economie en de plattelandsbevolking
322	Dorpsvernieuwing en –ontwikkeling
323	Instandhouding en opwaardering van het landelijke erfgoed
331	Opleiding en voorlichting
341	Verwerving van vakkundigheid, dynamisering en uitvoering van een plaatselijke ontwikkelingsstrategie

<b>As 4 Leader</b>	
Code	Maatregel
41.	Uitvoering van plaatselijke ontwikkelingsstrategieën
411	- concurrentievermogen
412	- milieu/landbeheer
413	- leefkwaliteit/diversificatie
421	Uitvoering van samenwerkingsprojecten
431	Beheer van de plaatselijke groep, verwerving van vakkundigheid en dynamisering van het gebied zoals bedoeld in artikel 59



Bijlage 3: Checklist outputindicatoren POP2-maatregelen

<b>As 1 Verbetering van het concurrentievermogen van de land- en de bosbouwsector</b>	
<b>Code</b>	<b>Outputindicatoren</b>
125	<ul style="list-style-type: none"> <li>▪ Aantal gesteunde concrete acties</li> <li>▪ Totaal investeringsvolume</li> </ul>

<b>As 2 Verbetering van het milieu en het platteland voor landbeheer</b>	
<b>Code</b>	<b>Outputindicatoren</b>
216	<ul style="list-style-type: none"> <li>▪ Aantal landbouwbedrijven en bedrijven van andere grondbeheerders die steun ontvangen</li> <li>▪ Totaal investeringsvolume</li> </ul>
221	<ul style="list-style-type: none"> <li>▪ Aantal begunstigden die bebossingsteun ontvangen</li> <li>▪ Aantal hectaren beboste grond</li> </ul>
227	<ul style="list-style-type: none"> <li>▪ Aantal gesteunde bosbezitters</li> <li>▪ Totaal investeringsvolume</li> </ul>

<b>As 3 Verbetering van de leefkwaliteit op het platteland en bevordering van diversificatie van de economische bedrijvigheid</b>	
<b>Code</b>	<b>Outputindicatoren</b>
311	<ul style="list-style-type: none"> <li>▪ Aantal begunstigden</li> <li>▪ Totaal investeringsvolume</li> </ul>
312	<ul style="list-style-type: none"> <li>▪ Aantal gesteunde/opgerichte micro-ondernemingen</li> </ul>
313	<ul style="list-style-type: none"> <li>▪ Aantal gesteunde nieuwe acties op toeristisch gebied</li> <li>▪ Totaal investeringsvolume</li> </ul>
321	<ul style="list-style-type: none"> <li>▪ Aantal gesteunde acties</li> <li>▪ Totaal investeringsvolume</li> </ul>
322	<ul style="list-style-type: none"> <li>▪ Aantal dorpen waar acties zijn uitgevoerd</li> <li>▪ Totaal investeringsvolume</li> </ul>
323	<ul style="list-style-type: none"> <li>▪ Aantal gesteunde acties op het gebied van het landelijke erfgoed</li> <li>▪ Totaal investeringsvolume</li> </ul>
331	<ul style="list-style-type: none"> <li>▪ Aantal economische actoren die hebben deelgenomen aan gesteunde activiteiten</li> <li>▪ Aantal door de deelnemers ontvangen opleidingsdagen</li> </ul>
341	<ul style="list-style-type: none"> <li>▪ Aantal acties op het gebied van de verwerving van vakkundigheid en dynamisering</li> <li>▪ Aantal deelnemers aan de acties</li> <li>▪ Aantal gesteunde publiekprivate partnerschappen</li> </ul>

<b>As 4 Leader</b>	
<b>Code</b>	<b>Outputindicatoren</b>
41	<ul style="list-style-type: none"> <li>▪ Aantal plaatselijke groepen</li> <li>▪ Totale oppervlakte van de werkgebieden van de plaatselijke groepen (km<sup>2</sup>)</li> </ul>
411	<ul style="list-style-type: none"> <li>▪ Totaal inwonertal van de werkgebieden van de plaatselijke groepen</li> </ul>
412	<ul style="list-style-type: none"> <li>▪ Aantal door de plaatselijke groepen gefinancierde projecten</li> </ul>
413	<ul style="list-style-type: none"> <li>▪ Aantal gesteunde begunstigden</li> </ul>
421	<ul style="list-style-type: none"> <li>▪ Aantal samenwerkingsprojecten</li> </ul>

**Nummer**

127/07

	<ul style="list-style-type: none"><li>▪ Aantal samenwerkende plaatselijke groepen</li></ul>
431	<ul style="list-style-type: none"><li>▪ Aantal gesteunde acties</li></ul>

**Bijlage 4: Vragenlijst ten behoeve van vergunningen, verklaringen van geen bezwaar en andere wettelijke vereisten**

**Water**

Grondwater onttrekking	Wordt tijdens de uitvoering of als gevolg van het project grondwater opgepompt?	<input type="checkbox"/> Ja <input type="checkbox"/> Nee
Peilbeheer	Verandert door het uitvoeren van het project het (grond-)waterpeil?	<input type="checkbox"/> Ja <input type="checkbox"/> Nee
Waterberging	Komt er verandering in de loop van een waterweg door de uitvoering van het project of verandert het oppervlak (in m <sup>2</sup> ) van het water?	<input type="checkbox"/> Ja <input type="checkbox"/> Nee
Beschermd gebied water	Wordt het project uitgevoerd in een attentiegebied of beschermd gebied waterhuishouding (conform de Verordening Waterhuishouding), dan wel in een gebied wat door de Keur van het betreffende Waterschap beschermd wordt?	<input type="checkbox"/> Ja <input type="checkbox"/> Nee
Grondwaterbescherming	Wordt het project uitgevoerd in een grondwaterbeschermingsgebied?	<input type="checkbox"/> Ja <input type="checkbox"/> Nee

**Bodem**

Ontgrondingen	Worden grote hoeveelheden grond verzet of grond afgegraven tijdens of als gevolg van het project?	<input type="checkbox"/> Ja <input type="checkbox"/> Nee
Cultuurhistorie	Vinden er werkzaamheden plaats in een gebied waar cultuurhistorische (landschap)waarden aanwezig zijn (Cultuurhistorische waardenkaart van Noord-Brabant)?	<input type="checkbox"/> Ja <input type="checkbox"/> Nee
Archeologie	Vinden de werkzaamheden op of in de bodem plaats in een gebied met een hoge of een middelhoge verwachtingswaarde voor het archeologisch erfgoed (zoals aangegeven op de Indicatieve Kaart Archeologische waarden)?	<input type="checkbox"/> Ja <input type="checkbox"/> Nee
Aardkundige waarden	Vinden er werkzaamheden op of in de bodem plaats in een gebied met aardkundige (landschap)waarden (zoals aangegeven in de Aardkundig Waardevolle Gebiedenkaart Noord-Brabant of het bestemmingsplan)?	<input type="checkbox"/> Ja <input type="checkbox"/> Nee
Bodemsanering	Is de bodem waarop of waarin het project wordt uitgevoerd schoon?	<input type="checkbox"/> Ja <input type="checkbox"/> Nee

**Milieu**

Lucht	Ontstaat er als gevolg van het project enige vorm van luchtvervuiling?	<input type="checkbox"/> Ja <input type="checkbox"/> Nee
Geluid	Ontstaat er als gevolg van het project enige vorm van geluidhinder in relatie tot stiltegebieden?	<input type="checkbox"/> Ja <input type="checkbox"/> Nee
Hinder	Ontstaat er als gevolg van het project enige vorm hinder voor	<input type="checkbox"/> Ja <input type="checkbox"/> Nee

	derden?	
--	---------	--

**Ruimtelijke ordening**

Bestemmingsplan	Is het bestemmingsplan c.q. de bestemming van de locatie waarop uw project wordt gerealiseerd in overeenstemming met de doelen van uw project?	<input type="checkbox"/> Ja
		<input type="checkbox"/> Nee
	Zo nee, is de bestemmingsplan wijzigingsprocedure gestart?	<input type="checkbox"/> Ja
		<input type="checkbox"/> Nee
Aanleg	Wordt (worden) tijdens of als gevolg van het project:	
	a. Een weg aangelegd	<input type="checkbox"/> Ja <input type="checkbox"/> Nee
	b. Een stuk grond opgehoogd en of afgegraven	<input type="checkbox"/> Ja <input type="checkbox"/> Nee
	c. Bomen geroid	<input type="checkbox"/> Ja <input type="checkbox"/> Nee
	d. Een sleuf / sloot gegraven	<input type="checkbox"/> Ja <input type="checkbox"/> Nee
	e. Andere activiteiten verricht die gevolgen hebben voor het aanzien van het landelijk gebied en die aanlegvergunningplichtig zijn	<input type="checkbox"/> Ja <input type="checkbox"/> Nee

**Natuur**

Vogel- en habitatrictlijn	Komt door de uitvoering, of als gevolg van het project de leefomgeving van dier- en / of vogelsoorten in gevaar?	<input type="checkbox"/> Ja
		<input type="checkbox"/> Nee
	Wordt door de uitvoering, of als gevolg van het project de leefomgeving van dier- en / of vogelsoorten vergroot of verbeterd?	<input type="checkbox"/> Ja
		<input type="checkbox"/> Nee

**Commissies**

	Is het project, indien van toepassing, bekend bij de Landinrichtingscommissie?	<input type="checkbox"/> Ja
		<input type="checkbox"/> Nee
	Is het project bekend bij de Reconstructie- /Gebiedscommissie?	<input type="checkbox"/> Ja
		<input type="checkbox"/> Nee
	Is het project opgenomen in het Provinciaal Meerjarenprogramma Landelijk Gebied van de betreffende gebiedscommissie?	<input type="checkbox"/> Ja
		<input type="checkbox"/> Nee

**Overig**

Bouwen / slopen	Wordt tijdens of als gevolg van het project een bouwwerk gemaakt?	<input type="checkbox"/> Ja
		<input type="checkbox"/> Nee
	Wordt tijdens of als gevolg van het project een bouwwerk gesloopt?	<input type="checkbox"/> Ja
		<input type="checkbox"/> Nee
Grondverwerving	Is het voor de uitvoering van het project noodzakelijk dat grond verworven wordt?	<input type="checkbox"/> Ja <input type="checkbox"/> Nee

## Bijlage 5: Leidraad projectbeschrijving

### Doel projectomschrijving

De projectomschrijving heeft tot doel om het project duidelijk neer te zetten. Het kan hierbij gaan om een op zichzelf staande projectomschrijving of om een samenvatting van uitgebreide rapporten, zoals een herinrichtingrapport. In deze beschrijving dienen in principe de onderstaande punten/onderdelen (lieft in de aangegeven volgorde) aan de orde te komen. Voor zover gedetailleerde informatie op deze punten (nog) niet beschikbaar is, dient deze in een later stadium van het project wel beschikbaar te zijn en met de voortgangsrapportages te worden meegestuurd. De volgende punten moeten in de projectomschrijving worden verwerkt:

### Inleiding

- Aanvrager
- Projectnaam
- Leeswijzer, verwijzing naar onderliggende rapporten, e.d.
- Voorgeschiedenis

### Huidige situatie

- Beschrijving bestaande situatie.
- Relevante kaarten; overzichtelijke topografische kaart (1:10.000 of 25.000) bij voorkeur in kleur en foto's van de bestaande situatie (i.v.m. nulmeting) kunnen als bijlagen worden opgenomen.
- Huidige eigendom, beheer en onderhoud
- Ligging
- Knelpunten

### Toekomstige situatie

- Beschrijving uit te voeren werkzaamheden
- Eindresultaat incl. concrete beschrijving van aard en type van de activiteiten/te realiseren doelen (zie ook uitwerking indicatoren)
- Eventuele nieuwe situatie qua eigendom, beheer en onderhoud
- Schets of tekening/plankaart van de toekomstige situatie

### Uitwerking indicatoren

- Het gaat hier om de meetbare c.q. gekwantificeerde outputindicatoren, die overeenkomen met de outputindicatoren op het aanvraagformulier
- Ten behoeve van toetsing aan het EU-beleid ook beschrijvend aangegeven of er belangrijke effecten te verwachten zijn op het gebied van milieu (water, bodem, lucht), natuur en landschap, cultuurhistorie en archeologie, leefbaarheid, werkgelegenheid, emancipatie en landbouwproductie. Als het gaat om negatieve effecten hier ook aangeven of er compenserende maatregelen zijn en zo ja, welke.

### Planning

Tijdsplanning (startdatum, voorbereiding, aanbesteding, vergunningverlening- en bestemmingsplantrajecten, fysieke oplevering, administratief afsluiten project).

**Financiën**

- Gespecificeerde begroting: het gaat hier om een gespecificeerde raming die zodanig is dat het project op detail is te beoordelen. Voor zover er gezien de fase waarin het project verkeert ten tijde van de aanvraag nog geen gedetailleerde begroting is, zal de beoordeling gebeuren op basis van een summierere begroting. In de begroting moet ook worden aangegeven wanneer welke kosten worden gemaakt.
- Te onderscheiden kostensoorten: voorbereidingskosten (planvorming, ontwerp, onderzoek, etc.), directievoering/ projectcoördinatie, aanleg en inrichting (aanneemsom/uitvoeringskosten), grondverwerving, overig (leges, heffingen, kosten accountantsverklaring), onvoorzien (max. 7% van de projectkosten) en BTW
- Uitvoeringskosten dienen nader gespecificeerd te worden, bijvoorbeeld door middel van een werkschrijving, zodat een duidelijke relatie zichtbaar is tussen geplande activiteiten en begrote kosten. In geval van aanbesteding kan het betreffende bestek bij wijze van specificatie worden toegevoegd.
- Naast bovengenoemde kosten kunnen in bepaalde situaties en onder bepaalde voorwaarden ook eigen arbeid als (subsidiabele) kostensoorten in de projectbegroting worden opgenomen. Bij arbeid mag het daarbij niet gaan om reguliere werkzaamheden. Voorts moet de aard van deze arbeid zijn afgestemd op het niveau van de eigen arbeid. Ook moet deze arbeid aantoonbaar kunnen worden gemaakt en moet de gebruikelijke tariefstelling worden gehanteerd. Tot slot moet het gaan om legale arbeid.
- Ook dient een financieel dekkingsvoorstel te worden ingediend; overzicht van financiers met de financiële bijdrage aan het project.

## **Model – UITVOERINGSOVEREENKOMST**

tussen PROVINCIE ..... en .....

### **DE ONDERGETEKENDEN**

Het college van Gedeputeerde Staten van << provincie >>, vertegenwoordigd door << naam >>, Commissaris van de Koningin (of gedeputeerde, daartoe gemachtigd door de Commissaris van de Koningin) in de provincie << provincie >>, hierna te noemen “de provincie”.

en

<< verantwoordelijk orgaan binnen organisatie, bv. bestuur >> te << plaats vestiging >>, vertegenwoordigd door << naam >>, << functie >>, hierna te noemen ....

### **KOMEN HET VOLGENDE OVEREEN:**

#### **Algemeen**

##### Artikel 1

<< Naam organisatie >> is in opdracht van de provincie belast met de uitvoering van <<omschrijving van de taak >>.

##### Artikel 2

Tot de in artikel 1 genoemde taak behoren << nadere omschrijving werkzaamheden >>.

#### **Taken en verantwoordelijkheden van de organisatie**

##### Artikel 3

<< Naam organisatie >> volgt de aanwijzingen van de provincie op ten aanzien van de in artikel 2 genoemde werkzaamheden. << Naam organisatie >> is verantwoordelijk voor een correcte uitvoering van de werkzaamheden, zoals genoemd in artikel 2.

##### Artikel 4

<< Naam organisatie >> verstrekt aan de provincie alle informatie ten behoeve van de voortgang van de uitvoering en monitoring met betrekking tot de taken, als bedoeld in artikel 1. Deze informatie bestaat in elk geval uit de onverwijld toegezending aan de provincie van alle stukken behorend tot de POP-subsidieverlening en de POP-

subsidievaststelling en uit de POP-voortgangsverslagen die << *Naam organisatie* >> opstelt ten behoeve van het betaalorgaan.

**Artikel 5**

<< *Naam organisatie* >> stelt de provincie zo spoedig mogelijk schriftelijk in kennis van bijzondere ontwikkelingen en onvoorziene knelpunten in de uitvoering, die relevant zijn voor het beleid met betrekking tot de taken, als bedoeld in artikel 1.

**Controle**

**Artikel 6**

Aan de hand van de stukken bedoeld in artikelen 4 en 5 controleert de provincie de correcte uitvoering van de in artikel 1 genoemde taken door << *Naam organisatie* >> .

**Arbitrage**

**Artikel 7**

*Alle geschillen voortvloeiende uit de uitvoering van deze overeenkomst worden voorgelegd aan een uit drie leden bestaande arbitragecommissie.*

**Artikel 8**

*Ieder van beide partijen benoemt ten behoeve van de arbitragecommissie een adviseur, die vervolgens gezamenlijk een derde adviseur benoemen, die als voorzitter van de commissie optreedt.*

**Artikel 9**

*De arbitragecommissie geeft een bindend advies voor de beide partijen.*

**Slotbepalingen**

**Artikel 10**

1. Deze overeenkomst treedt in werking met ingang van << *datum* >> en loopt tot << *datum* >>.
2. *Uiterlijk vier maanden voor afloop van deze overeenkomst bekijken beide partijen in welke vorm deze overeenkomst wordt voortgezet.*

**Artikel 11**

In situaties waarin deze regeling niet voorziet wordt in onderling overleg een oplossing gekozen.



**Nummer**

127/07

Aldus overeengekomen, in tweevoud opgemaakt en ondertekend:

Namens de provincie << naam >>,

Namens << naam organisatie >>,

de Commissaris van de Koningin,

<< tekeningsbevoegde organisatie >>

## Toelichting bij modelovereenkomst

### **Inleiding:**

Tijdens de onderhandelingen over de wijziging POP 2001 is ook de definiëring van het begrip “overheid” aan de orde geweest. Dit heeft er uiteindelijk toe geleid dat de definitie van overheid, zoals opgenomen in de inleiding op het provinciaal programma, gewijzigd wordt. De nieuwe tekst in het POP zal komen te luiden:

*Als overheden in het POP worden beschouwd: gemeenten, waterschappen, provincies, het rijk en samenwerkingsverbanden van overheden op grond van de Wet Gemeenschappelijke Regelingen.*

*Daarnaast kunnen organisaties publieke activiteiten uitvoeren. Deze organisaties hebben een uitvoeringsovereenkomst (implementation agreement) met een overheid waarin is aangegeven welke publieke activiteiten door deze organisatie worden uitgevoerd voor die overheid. In de uitvoeringsovereenkomst is tevens opgenomen een controleregime (control arrangements) op basis waarvan de overheid de uitvoering van publieke activiteiten controleert.*

Van belang is dat er een overeenkomst wordt gesloten tussen een overheidsinstantie en een organisatie, die als overheid aangemerkt kan worden (bv. een provinciaal landschap). In de overeenkomst dient in elk geval duidelijk naar voren te komen welke publieke activiteiten door de organisatie voor die overheid worden uitgevoerd. Er dient derhalve een duidelijke relatie te zijn tussen de overheid en de organisatie.

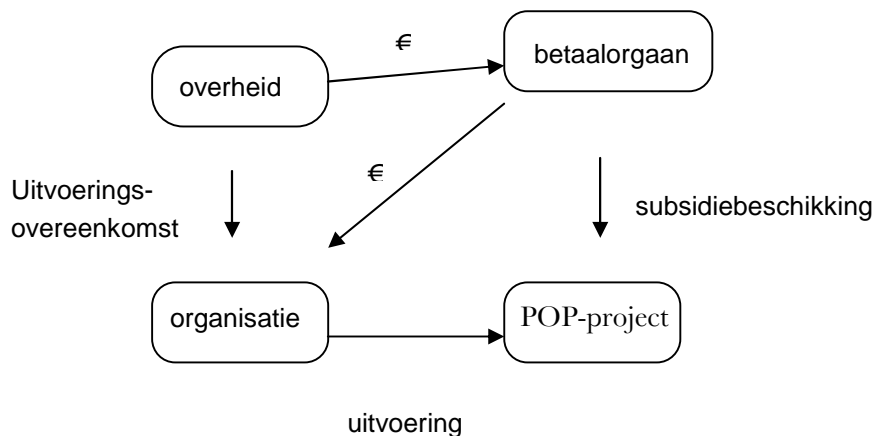
De nieuwe definitie vloeit voort uit de door Nederland op 21 december 2001 bij de Commissie ingediende wijziging van het POP, welke wijziging op 13 februari 2004 is goedgekeurd. Vanaf dat moment zullen organisaties, die als overheid aangemerkt wensen te worden, bij hun aanvraag voor POP-subsidie een overeenkomst moeten overleggen waaruit blijkt dat zij publieke activiteiten uitvoeren. Een aantal organisaties, bv. provinciale landschappen, hebben al een overeenkomst gesloten met een overheid. Indien deze overeenkomst voldoet aan de criteria in de definitie, dan kan die overeenkomst overlegd worden bij de subsidie-aanvraag. Is er geen overeenkomst of voldoet de overeenkomst niet aan de criteria, dan kan de model-uitvoeringsovereenkomst gebruikt worden.

### **De uitvoeringsovereenkomst; algemeen**

In de overeenkomst wordt vastgelegd welke taken/werkzaamheden de organisatie voor de overheid uitvoert en onder welke voorwaarden

Aangezien de wijziging van de overheidsdefinitie vooral consequenties heeft voor de provincies, is in de model-overeenkomst uitgegaan van de situatie dat een provincie de overeenkomst afsluit met een organisatie. Echter ook het rijk kan een overeenkomst sluiten met een instantie, denk bv. aan landelijke organisaties als Natuurmonumenten. In dat geval kan de model-overeenkomst ook gebruikt worden, waarbij voor provincie gelezen moet worden: het ministerie van LNV.

Indien een organisatie regelmatig POP-subsidie aanvraagt voor allerlei verschillende projecten, is het handig om de overeenkomst éénmalig op te stellen en daarin alle taken/werkzaamheden op te nemen die de organisatie voor de provincie uitvoert in het kader van de verschillende projecten.



Indien de organisatie slechts eenmalig POP-subsidie zal aanvragen, kan bij de omschrijving van de uit te voeren taken/werkzaamheden in de overeenkomst al zo veel mogelijk worden aangesloten bij de voorwaarden in de subsidiebeschikking.

## **Artikelsgewijze toelichting**

### Artikel 1-2

In het kader van de nieuwe overheidsdefinitie moet in de overeenkomst worden aangegeven welke werkzaamheden/taken door de organisatie worden uitgevoerd voor een overheid. In de artikelen 1 en 2 wordt dit geregeld. Artikel 1 geeft allereerst de algemene taakomschrijving aan, bv. het landschapsbeheer. In artikel 2 wordt dit vervolgens nader uitgewerkt in concrete werkzaamheden.

### Artikelen 3 – 5

In de artikelen 3 t/m 5 is bepaald dat de organisatie verantwoordelijk is voor de correcte uitvoering van de publieke taken genoemd in artikel 1. Tevens is geregeld dat de organisatie de provincie van de benodigde informatie voorziet om de uitvoering van de publieke taken door de organisatie te kunnen controleren. In dat kader zal in beginsel gebruik kunnen worden gemaakt van stukken behorend bij de subsidieverlening en -vaststelling alsmede de voortgangsverslagen die de organisatie in het kader van de subsidieverlening opstelt ten behoeve van het betaalorgaan.

### Artikel 6

In artikel 6 is geregeld dat de provincie de correcte uitvoering van de publieke taken door de organisatie controleert. Dit staat los van de controles die het betaalorgaan, gemandateerd door de provincie, uitvoert uit hoofde van de betaalorgaanfunctie.

### Artikel 7 – 9

Deze artikelen zijn facultatief.

## VERKLARING DE MINIMIS-STEUN

Aanbevolen wordt om alvorens deze verklaring in te vullen eerst de toelichting aan de achterzijde van dit formulier te lezen!!

Hierbij verklaart ondergetekende, dat aan de hierna genoemde onderneming

- geen de minimis-steun**  
over de periode van ..... (datum drie jaar vóór de ondertekening van deze verklaring) tot .....(datum van ondertekening van deze verklaring), niet eerder de minimis-steun (in welke vorm of voor welk doel dan ook) is verleend.
  
- beperkte de minimis-steun**  
over de periode van ..... (datum drie jaar vóór de ondertekening van deze verklaring) tot .....(datum van ondertekening van deze verklaring), eerder de minimis-steun is verleend tot een totaal bedrag van € .....

Een kopie van gegevens waaruit het verlenen van de minimis-steun blijkt wordt bijgaand verstrekt.

**Aldus volledig en naar waarheid ingevuld door:**

..... (naam onderneming)

..... (naam functionaris)

..... (functie)

..... (adres onderneming)

.....(postcode)      ..... (plaats)

datum:

handtekening:

.....

.....

**Zie de toelichting aan de achterzijde**

## TOELICHTING

De Europese Commissie heeft bij verordening<sup>1</sup> een drempel vastgesteld waaronder steunmaatregelen (zoals subsidieverlening) worden geacht niet aan de criteria van artikel 87, eerste lid, van het EG-verdrag te voldoen en derhalve niet hoeven te worden aangemeld. Deze drempel is gesteld op een bedrag van € 200.000,-- voor een niet agrarisch bedrijf. Dit bedrag geldt per onderneming over een periode van drie jaar. Steun die het bedrag van € 200.000,-- niet overschrijdt wordt aangemerkt als “de minimis-steun”. Agrarische bedrijven mogen € 3000,-- per drie jaar ontvangen.

Het plafond is van toepassing ongeacht de vorm van de steun en ongeacht het met de steun beoogde doel. Door middel van deze verklaring geeft u aan, dat met de huidige subsidieverlening voor uw onderneming de drempel van € 200.000,-- /€ 3000,--, gerekend over een periode van drie jaar, niet wordt overschreden. U moet daarom nagaan of in de afgelopen drie jaar enige vorm van steun door een overheidsinstantie aan uw onderneming is verstrekt. Behalve om subsidieverlening kan het daarbij gaan om leningen tegen gunstige voorwaarden, specifieke sociale en fiscale faciliteiten, de verkoop van grond tegen een lagere prijs dan de marktwaarde, vrijstellingen, verlagingen of kwijtschelding van directe of indirecte belastingen, preferenties bij het plaatsen van overheidsopdrachten etc. Bij het bedrag van de onderhavige subsidieverlening dient u eventuele andere in de afgelopen drie jaar ontvangen steun op te tellen. Het gaat daarbij niet alleen om steun die u heeft ontvangen van de provincie, maar ook om steun die u heeft ontvangen van andere overheidsinstanties. Het is raadzaam om zorgvuldig na te gaan of in uw geval de de minimis-drempel niet wordt overschreden. Immers bij overschrijding van de drempel dient de steun aangemeld te worden. Handelen in strijd met de staatssteunregels uit het EG-verdrag kan in het ergste geval leiden tot terugvordering van de verleende steun!

Het formulier heeft betrekking op twee situaties:

- uw onderneming heeft de afgelopen drie jaar in het geheel geen steun ontvangen, of
- uw onderneming heeft in de afgelopen drie jaar steun ontvangen, maar opgeteld bij het bedrag van de huidige subsidieverlening wordt het bedrag van € 200.000,-- /€ 3000,-- niet overschreden.

Uiteraard vult u alléén de rubriek in die op uw situatie van toepassing is. Vergeet u in het tweede geval vooral niet om de bijlage(n) bij te sluiten!!

-----

<sup>1</sup> Verordening (EG) Nr. 69/2001 van de Commissie van 12 januari 2001 betreffende de toepassing van de artikelen 87 en 88 van het EG-verdrag op de minimis-steun.

## MACHTIGING / VOLMACHT

De ondergetekende sub A,  
Naam

.....  
In de functie van

.....  
Organisatie

.....  
Adres

.....  
Woonplaats

.....  
.gelet op de subsidieaanvraag in het kader van het  
Plattelandontwikkelingsprogramma 2007-2013 (of andere regeling)  
en.....(hier kan eventueel  
worden gerefereerd aan bepaalde wettelijke regelgeving of andere formele  
kaders), verklaart bij deze last en volmacht te geven aan

ondergetekende sub B:

Naam

.....  
In de functie van

.....  
Organisatie

.....  
Adres

.....  
Woonplaats

.....  
Geboorteplaats

.....  
Geboortedatum

.....  
Identiteitskaart/Paspoortnr. .... afgegeven te .....

.....  
om namens de machtigingsgever de op de volgende pagina genoemde  
activiteiten ten behoeve van de POP subsidieaanvraag voor het project (naam  
en plaats) te verrichten:

- Het voorbereiden van de subsidieaanvraag;
- Het indienen van de subsidieaanvraag;
- Voorbereiden van de aanbestedingen;
- Financiële verplichtingen aangaan (gunningen);
- Betalingen verrichten aan opdrachtnemers (aannemers);
- Voortgangsrapportages verzorgen;
- Betalingsverzoeken indienen bij betaalorgaan;

- Subsidies ontvangen van het betaalorgaan;
- Eventuele wijzigingsverzoeken indienen bij betaalorgaan;
- Voorbereiden en indienen verzoek tot subsidievaststelling bij betaalorgaan;
- Het voorbereiden van bezwaar en beroep tegen beslissingen van het betaalorgaan en het eventueel indienen van bezwaar- en beroepsschriften bij het betaalorgaan;
- Overige .....

De machtiging gaat in per (datum) en loopt af nadat het project is beëindigd en alle verplichtingen met betrekking tot de subsidievaststelling zijn afgerond.

Aldus door beide partijen overeengekomen en getekend:

A. machtigingsgever:

B. gevolmachtigde:

..... (handtekening)

.....(handtekening)

..... (plaats)

..... (plaats)

..... (datum)

..... (datum)



## Overzicht financiers

Van alle (publieke en private) financiers moeten de NAW-gegevens worden verzameld. Van alle publieke financiers (overheidspartijen) en private partijen met uitvoeringsovereenkomst moeten ook de rekeningnummers worden verzameld. Dit is nodig voor de invordering van de financiersbijdragen en de rapportages naar de Europese Unie.

	Financierende instantie	Contactpersoon
A. Naam		
B. Straat en huisnummer		
C. Postcode en plaats		
D. Postbus		
E. Postcode en plaats		
F. Telefoon		
G. Telefax		
H. e-mail adres		
I. (post)bankrekening van de Financierder		

	Financierende instantie	Contactpersoon
1. Naam		
2. Straat en huisnummer		
3. Postcode en plaats		
4. Postbus		
5. Postcode en plaats		
6. Telefoon		
7. Telefax		
8. e-mail adres		
9. (post)bankrekening van de Financierder		

	Financierende instantie	Contactpersoon
1. Naam		
2. Straat en huisnummer		
3. Postcode en plaats		
4. Postbus		
5. Postcode en plaats		
6. Telefoon		
7. Telefax		

**Nummer**

127/07

8. e-mail adres		
9. (post)bankrekening van de Financierder		

	Financierende instantie	Contactpersoon
1. Naam		
2. Straat en huisnummer		
3. Postcode en plaats		
4. Postbus		
5. Postcode en plaats		
6. Telefoon		
7. Telefax		
8. e-mail adres		
9. (post)bankrekening van de Financierder		

	Financierende instantie	Contactpersoon
1. Naam		
2. Straat en huisnummer		
3. Postcode en plaats		
4. Postbus		
5. Postcode en plaats		
6. Telefoon		
7. Telefax		
8. e-mail adres		
9. (post)bankrekening van de Financierder		

	Financierende instantie	Contactpersoon
1. Naam		
2. Straat en huisnummer		
3. Postcode en plaats		
4. Postbus		
5. Postcode en plaats		
6. Telefoon		
7. Telefax		
8. e-mail adres		
9. (post)bankrekening van de Financierder		

**Nummer**

127/07

**Bijlage 2: supplement verplaatsing grondgebonden agrarische  
bedrijven bij aanvraagformulier subsidieverlening**

## Supplement verplaatsing grondgebonden agrarische bedrijven bij aanvraagformulier subsidieverlening

Dit supplement geeft aanvullende instructies bij het invullen van het aanvraagformulier voor aanvragers van een verplaatsingssubsidie voor grondgebonden bedrijven. De cijfers in de linker kolom verwijzen naar het vraagnummer op het aanvraagformulier. De provincie neemt alleen subsidieaanvragen voor de “Subsidieregeling Verplaatsing Grondgebonden Bedrijven” in behandeling die conform dit supplement zijn ingediend. Ook indien dit supplement voor een vraag geen aanvullende instructies geeft, dient u de die vragen –voor zover op u van toepassing- volledig en correct te beantwoorden.

<b>Vraag</b>	<b>Aanvullende instructie</b>
I	U doet een formele subsidieaanvraag
II	U doet een aanvraag voor het Provinciaal Meerjarenprogramma Landelijk Gebied (eerste optie)
2-10	Ingeval meer dan één (rechts)persoon, bijvoorbeeld een maatschap of verpachter en pachter gezamenlijk subsidie aanvragen hier de eerste aanvrager invullen en voor iedere overige (rechts)persoon bijlage VGAB-1 invullen. De overige (rechts)personen dienen deze bijlage te ondertekenen.
11	U voert geen overheidstaak uit
17	Ingeval meer dan één (rechts)persoon, bijvoorbeeld een maatschap of verpachter en pachter gezamenlijk subsidie aanvragen, dienen alle aanvragers de volmacht te ondertekenen.
22	Vermeld hier: verplaatsing van <de naam van uw bedrijf>
23 en 26	Voeg bij de aanvraag de volgende documenten: <ol style="list-style-type: none"> <li>1. Kopie van de registratie(s) van de Dienst Regelingen van het ministerie van LNV betreffende de mest- en dierproductierechten van uw huidige bedrijf</li> <li>2. Kopie van de meest recente Landbouwtelling van uw huidige bedrijf</li> <li>3. Kadastrale kaart van uw huidige bedrijfskavel en alle daartoe behorende (=in eigendom of in duurzaam gebruik zijnde) percelen cultuurgrond.</li> <li>4. Een topografische kaart op luchtfoto met schaal van tenminste 1:10.000 met daarop aangegeven de onder 3 genoemde percelen.</li> <li>5. Eventuele pachtovereenkomst(en).</li> <li>6. Indien u de woning met bedrijfskavel in eigendom wilt behouden vult u bijlage VGAB-2 in.</li> </ol>

<b>Vraag</b>	<b>Aanvullende instructie</b>
	7. Ingevulde bijlage VGAB-3, waarin u aangeeft of uw bedrijf na in werkingtreding van de subsidieregeling is verkleind.
	8. Ingevulde bijlage VGAB-4, waarin u aangeeft dat uw bedrijf niet wordt ingebracht in een verbeterproject, ruimte voor ruimte of nieuw landgoed.
24 en 25	Hoeft u niet in te vullen
28	Einddatum is de datum waarop uw bedrijf op de nieuwe locatie is gevestigd en de oude locatie is verlaten en overgedragen aan BBL of de provincie.
29	Geef op de onder 3 bij vraag 23 en 36 bedoelde kaart aan welke kadastrale percelen liggen binnen de gebiedscategorieën zoals aangegeven in artikel 2, lid 1 van de subsidieregeling VGAB.
30	Hoeft u niet in te vullen
31 en 32	De donkergrijs gearceerde blokken hoeft u niet in te vullen.
37	Voeg bij de aanvraag de volgende documenten: 9. Koopovereenkomst van de bedrijfskavel waar u naartoe wilt verplaatsen, voorzien van kaarten als bedoeld onder 3 en 4 (bij vraag 23 en 26).
39 en 40	Zijn niet op u van toepassing.
41	Hier kunt u volstaan door het bijvoegen van de volgende documenten: 10. De koopovereenkomst met BBL of de provincie van het bedrijf dat u verlaat, danwel een document waaruit blijkt dat de inbreng van uw bedrijf leidt tot realisatie van de doelen van een landinrichting zoals aangegeven in artikel 3, lid 5 van de subsidieregeling VGAB. 11. Indien u voor (een deel van) de tot uw bedrijf behorende cultuurgrond een subsidieovereenkomst voor particulier natuurbeheer heeft afgesloten of van plan bent deze af te sluiten vult u bijlage VGAB-5 in.
42	Hoeft u niet in te vullen
43	Hier kunt u volstaan door het bijvoegen van de volgende documenten: 12. Een investeringsplan indien u op de bedrijfskavel waar u uw bedrijf voortzet gaat investeren in oprichting, uitbreiding en / of modernisering van de bedrijfsgebouwen en hiervoor subsidie wilt ontvangen.
44	Hoeft u niet in te vullen
45	Hoeft u niet in te vullen
46	Hoeft u niet in te vullen
47	Hier vult u eventuele andere financiële bijdragen dan verkregen

- Vraag**      **Aanvullende instructie**
- via de subsidieregeling VGAB in. De bijdragen van waterschap(pen), rijkswaterstaat en / of gemeent(en) als bedoeld in artikel 3, eerste lid onder c), d) en e) van de subsidieregeling VGAB worden tot de subsidie op grond van de subsidieregeling VGAB gerekend en laat u hier buiten beschouwing.
- 48      Hier kunt u volstaan door het bijvoegen van de volgende documenten:
13. Ingeval (een deel van) uw cultuurgrond ligt binnen de gebieden zoals aangegeven in artikel 2, lid 1, onder e) tot en met h) een verklaring van het (de) desbetreffende waterschap(pen) dat deze instantie(s) de desbetreffende percelen van BBL of provincie wil(len) kopen en naar rato wil(len) meebetalen aan de aangevraagde subsidie.
14. Ingeval (een deel van) uw percelen ligt binnen de gebieden zoals aangegeven in artikel 2, lid 1, onder i) een verklaring van de staat (Rijkswaterstaat) dat deze instantie de desbetreffende percelen van BBL of provincie wil kopen en naar rato wil meebetalen aan de aangevraagde subsidie.
15. Ingeval (een deel van) uw percelen ligt binnen de gebieden zoals aangegeven in artikel 2, lid 1, onder j) een verklaring van het (de) desbetreffende waterschap(pen) en / of de desbetreffende gemeente(n) dat deze instantie(s) de desbetreffende percelen van BBL of provincie wil(len) kopen en naar rato wil(len) meebetalen aan de aangevraagde subsidie.
- 49 en 50      Hoeft u niet in te vullen
- 51      Hier kunt u volstaan door het bijvoegen van de volgende documenten:
16. Desgewenst een invulde bijlage VGAB-6 voor het aanvragen van een voorschot.
- D (Bijlagen)      Hierboven zijn de benodigde bijlagen reeds aangegeven. Door deze, waar aan de orde, bij te voegen heeft u voldaan aan het vereiste onder D

## Bijlage VGAB-1 Medeaanvragers

Indien er één of meer medeaanvrager(s) is (zijn) per medeaanvrager onderstaande vragen invullen en door medeaanvrager te ondertekenen.

### A1 Rechtsvorm van de medeaanvrager

1. Wat is de juridische vorm van de medeaanvrager?	<input type="checkbox"/> Particulier (natuurlijk persoon), vul A2 in en ga vervolgens naar A4. <input type="checkbox"/> Rechtspersoon, te weten NV / BV / VOF / Stichting / Maatschap / Vereniging Anders namelijk ....., Ga verder naar A3 <input type="checkbox"/> Overheidsorgaan, namelijk ....., Ga verder naar A3
----------------------------------------------------	-------------------------------------------------------------------------------------------------------------------------------------------------------------------------------------------------------------------------------------------------------------------------------------------------------------------------------

### A2 Gegevens particulier/natuurlijk persoon \*

2. Naam en voorletters medeaanvrager	
3. Geslacht	<input type="checkbox"/> Man <input type="checkbox"/> Vrouw
4. Geboortedatum	

Ga door naar A4.

### A3 Gegevens rechtspersoon/overheidsorgaan \*

5. Naam rechtspersoon/overheidsorgaan	
6. Naam en voorletters contactpersoon	
7. Functie contactpersoon	

### A4 Adresgegevens medeaanvrager

8. Adresgegevens medeaanvrager * a. Straat en huisnummer b. Postcode en plaats c. Postbus d. Postcode en plaats e. (Post) bankrekeningnummer f. Telefoonnummer g. Telefax h. E-mailadres i. Website	
--------------------------------------------------------------------------------------------------------------------------------------------------------------------------------------------------------------------------------	--

### A5 Overige gegevens aanvrager

9. a. Is medeaanvrager ingeschreven bij de Kamer van Koophandel? *  b. Inschrijfnummer KvK c. Bedrijfsinformatie Kode-nr. (BIK)	<input type="checkbox"/> Ja. Beantwoord ook vraag 9b en 9c. <i>Voeg een gewaarmerkt uittreksel van de Kamer van Koophandel of statuten bij.</i> <input type="checkbox"/> Nee. Ga verder naar vraag 10.
10. Is medeaanvrager een agrarische	<input type="checkbox"/> Ja, relatienummer Dienst Regelingen LNV: .....

onderneming?	<input type="checkbox"/> Nee
11. a. Voert medeaanvrager als private partij een overheidstaak uit?	<input type="checkbox"/> Ja <input type="checkbox"/> Nee. Ga verder naar vraag 12.
b. Is er een uitvoeringsovereenkomst voor deze taak? *	<input type="checkbox"/> Ja. <i>Voeg een kopie van deze uitvoeringsovereenkomst bij.</i> <input type="checkbox"/> Nee
12. Werkt medeaanvrager gedurende het project samen met andere instanties?	<input type="checkbox"/> Ja, namelijk met ..... <input type="checkbox"/> Nee. Ga verder naar vraag 14. <input type="checkbox"/> Onbekend. Ga verder naar vraag 14.
13. Is medeaanvrager betrokken bij een juridisch samenwerkingsverband in verband met dit project? *	<input type="checkbox"/> Ja, namelijk met ..... <i>Voeg een kopie van deze samenwerkingsovereenkomst bij.</i> <input type="checkbox"/> Nee
14. Vallen activiteiten die medeaanvrager uitvoert onder de omzetbelasting?	<input type="checkbox"/> Ja <input type="checkbox"/> Nee
15. Is BTW voor medeaanvrager verrekenbaar/ compensabel? *	<input type="checkbox"/> Ja <input type="checkbox"/> Nee
16. Wordt medeaanvrager volgens Europese regelgeving aangemerkt als ondernemer? *	<input type="checkbox"/> Ja. <i>Voeg een "de-minimisverklaring" bij.</i> <input type="checkbox"/> Nee

Medeaanvrager verklaart:

- alle gegevens in het aanvraagformulier en de bijlagen naar waarheid en beste weten te hebben verstrekt;
- indien sprake is van subsidieverlening in het kader van het Plattelandsontwikkelingsprogramma 2007-2013 en de medeaanvrager een overheid betreft, bekend te zijn met de bepaling van additionaliteit van de EU en daarnaar te handelen;
- niet in surseance van betaling of in staat van faillissement te zijn;
- bekend te zijn met en zich te houden aan de voorwaarden en verplichtingen, zoals bepaald in de algemene subsidievoorwaarden van het betaalorgaan en de betreffende subsidieregelingen, inclusief het van toepassing zijnde aanbestedingsbeleid;
- zich bereid alle gewenste informatie te verschaffen aan de functionarissen die door de subsidieverstrekkers daartoe zijn aangewezen en mee te zullen werken aan controles.

Aldus naar waarheid ingevuld en ondertekend,

Naam	Datum
Handtekening	Plaats



**Nummer**  
127/07

Functie

## **Bijlage VGAB-2**

### **Verzoek tot behoud in eigendom van bedrijfswoning en bedrijfskavel**

U kunt dit verzoek ook later, tot uiterlijk één jaar voor afronding van de verplaatsing indienen. U ontvangt dan een aanvullende beschikking van Gedeputeerde Staten. In dat geval dienen aanvrager en alle medeaanvragers dit verzoek te ondertekenen.

Aanvrager,

Naam :  
.....

Adres :  
.....

Postcode / Woonplaats :  
.....

verzoekt de bedrijfswoning en (gedeelte van) perce(e)l(en) ....., zoals aangegeven op de bij dit verzoek gevoegde kadastrale kaart in eigendom te mogen behouden. Op deze kaart is eveneens aangegeven welke (gedeelten van) bedrijfsgebouwen aanvrager wenst uit te zonderen van de verplichting tot sloop.

Datum ..... Handtekening .....

Datum ..... Handtekening .....

Datum ..... Handtekening .....

Datum ..... Handtekening .....

### **Bijlage VGAB-3**

## **Verklaring (niet) verkleinen bedrijf**

Aanvrager verklaart (aanvinken wat van toepassing is):

- Sinds de datum van inwerkingtreding van de Subsidieregeling verplaatsing grondgebonden agrarische bedrijven Noord-Brabant geen cultuurgrond die tot zijn bedrijf behoort te hebben verkocht dan wel de pacht daarvan te hebben beëindigd.
  
- Sinds de datum van inwerkingtreding van de Subsidieregeling verplaatsing grondgebonden agrarische bedrijven Noord-Brabant de volgende percelen te hebben verkocht dan wel de pacht daarvan te hebben beëindigd:

Kadastraal nummer	Oppervlakte	Datum verkoop dan wel beëindiging pacht	Koper dan wel verpachter (naam, adres, telefoonnummer(s)).

**Nummer**  
127/07


Datum .....

Handtekening .....

**Bijlage VGAB-4**  
**Verklaring niet inbrengen in verbeterproject,**  
**Ruimte voor Ruimte of Nieuw Landgoed**

Aanvrager verklaart dat zijn bedrijf noch delen daarvan zijn of worden  
ingebracht bij een verzoek om provinciale planologische medewerking aan:

- o de uitvoering van een verbeterproject in het buitengebied, of
  - o de realisatie van één of meer ruimte voor ruimtewoningen,
  - o de ontwikkeling van een nieuw landgoed of een nieuwe buitenplaats,
- een en ander als bedoeld in paragraaf 3.6.2 van het Streekplan Noord-Brabant  
2002 “Brabant in balans”, en mede op grond daarvan positief op dit verzoek is  
beslist door Gedeputeerde Staten.

Datum .....

Handtekening .....

## **Bijlage VGAB-5**

### **Verklaring particulier natuurbeheer**

Aanvrager verklaart

1. dat hij voor de onderstaande percelen een overeenkomst ingevolge de Subsidieregeling natuurbeheer 2000 of de Subsidieregeling natuurbeheer Noord-Brabant heeft afgesloten, die leidt tot de verwezenlijking van de voor de desbetreffende cultuurgrond aangegeven natuurdoel(en) dan wel dat hij voornemens is dit uiterlijk bij de afronding van de verplaatsing te hebben gedaan:

Kadastraal nummer	oppervlakte	Datum (verwachte) ingang overeenkomst	Nummer overeenkomst (indien de overeenkomst is afgesloten)

2. bereid is volledig mee te werken aan de eventuele door het waterschap binnen wiens grondgebied hierboven aangegeven percelen zijn gelegen, noodzakelijk geachte inrichtingsmaatregelen.

**Nummer**  
127/07

Indien er reeds overeenkomsten zijn afgesloten een kopie van deze overeenkomsten bijvoegen.

Datum .....

Handtekening .....

## **Bijlage VGAB-6** **Verzoek om voorschot**

U kunt dit verzoek ook later, tot uiterlijk één jaar voor afronding van de verplaatsing indienen. U ontvangt dan een aanvullende beschikking van Gedeputeerde Staten. Een separaat ingediend verzoek dient te zijn ondertekend door de aanvrager en alle medeaanvragers.

Aanvrager,

Naam :  
.....

Adres :  
.....

Postcode / Woonplaats :  
.....

Giro/bankrekeningnummer :  
.....

verzoekt hierbij in verband met de verplaatsing van een grondgebonden agrarisch bedrijf om een voorschot van 50% van het bij subsidieverlening bepaalde subsidiebedrag op grond van artikel 8 van de Subsidieregeling verplaatsing grondgebonden agrarische bedrijven Noord-Brabant.

Datum ..... Handtekening .....

Datum ..... Handtekening .....

Datum ..... Handtekening .....

Datum ..... Handtekening .....



## **Bijlage VGAB-7**

### **Verzoek om subsidievaststelling**

U stuurt deze bijlage, uiterlijk 3 maanden na afronding van de verplaatsing apart in, voorzien van de hieronder aangegeven bijlagen. Dit verzoek dient te zijn ondertekend door aanvrager en alle medeaanvragers.

Aanvrager,

Naam :  
.....

Adres :  
.....

Postcode / Woonplaats :  
.....

Giro/bankrekeningnummer :  
.....

Verklaart dat op xx-xx-20xx de verplaatsing van zijn grondgebonden agrarisch bedrijf is afgerond en verzoekt hierbij in verband met de verplaatsing van een grondgebonden agrarisch bedrijf om vaststelling en betaling van het subsidiebedrag op grond van artikel 10 van de Subsidieregeling verplaatsing grondgebonden agrarische bedrijven Noord-Brabant.

In verband met deze aanvraag heeft ondergetekende bijgevoegd:

1. Rekening notaris en makelaar in verband met het verkrijgen van de vervangende bedrijfskavel en rekening accountant in verband met de goedkeurende verklaring betreffende de investeringskosten.
2. Indien van toepassing en voor zover niet al bij de aanvraag toegezonden: overeenkomst particulier natuurbeheer.
3. Overzicht van de werkelijke investeringskosten die zijn gemaakt op basis van het door Gedeputeerde Staten goedgekeurde investeringsplan voorzien van een verklaring van een accountant als bedoeld in artikel 2:393 van het Burgerlijk Wetboek dat deze kosten daadwerkelijk ten behoeve van genoemde investeringen zijn gemaakt.

Indien aanvrager heeft verzocht de bedrijfswoning en bedrijfskavel in eigendom te houden en GS dit verzoek hebben ingewilligd:

4. Een kopie van de gemeentelijke sloopvergunning;
5. Een verklaring van ondergetekende dat alle sloop- en verwijderingswerkzaamheden als bedoeld in artikel 3, vierde lid, onder d) van de Subsidieregeling VGAB zijn verricht;

6. Bewijsstukken dat puin en afval in gescheiden fracties (tenminste de fracties gevaarlijke afvalstoffen, asbest en overige afval) zijn gestort op een legale stortplaats (stortbonnen);
7. Een asbestinventarisatierapport opgemaakt door een BRL 5052 gecertificeerd asbestinventarisatiebedrijf, indien een of meer van de gesloopte bouwwerken was gebouwd vóór 1 juli 1993;
8. Indien asbest aanwezig was: een verklaring van een BRL 5050 gecertificeerd asbestverwijderingsbedrijf dat het asbest overeenkomstig de regelgeving voor asbestverwijdering is verwijderd;
9. Verklaring van het gemeentebestuur dat na de indiening van de aanvraag om subsidie-verlening geen bouwaanvragen meer zijn ingediend voor de betrokken bedrijfskavel en cultuurgrond en dat op dat moment aanhangige bouwaanvragen, alsmede verleende bouwvergunningen waarvan nog geen gebruik was gemaakt, zijn ingetrokken (artikel 3, vierde lid, onder c) van de Subsidieregeling VGAB);
10. een kopie van de beschikking tot intrekking van de milieuvergunning en de Nbw-vergunning (artikel 3, vierde lid, onder f) van de Subsidieregeling VGAB);
11. Een rapport verkennend bodemonderzoek volgens NEN 5740, opgemaakt na voltooiing van alle sloop- en verwijderingswerkzaamheden, en indien de locatie verdacht is van asbestverontreiniging een asbestonderzoek volgens NEN 5705 of NEN 5897(artikel 3, vierde lid, onder e) van de Subsidieregeling VGAB);
12. Indien van toepassing: het evaluatierapport betreffende de bodemsanering volgens protocol VKB 6001 of 6002;
13. een kopie van het besluit waarbij de betrokken bedrijfskavel en cultuurgrond een passende niet-agrarische bestemming heeft gekregen (artikel 3, vierde lid, onder b) van de Subsidieregeling VGAB).

## **Ondertekening**

Met de ondertekening van dit aanvraagformulier verklaren de ondergetekenden dit formulier en de bijlagen naar waarheid te hebben ingevuld c.q. toegevoegd.

Datum .....

Handtekening .....

**Nummer**  
127/07

Datum .....

Handtekening .....

Datum .....

Handtekening .....

Datum .....

Handtekening .....

**Nummer**

127/07

**Bijlage 3: model subsidieovereenkomst verplaatsing  
grondgebonden agrarische bedrijf**

## **Model-subsidieovereenkomst verplaatsing grondgebonden agrarisch bedrijf**

De ondergetekenden:

1. De Provincie Noord-Brabant, een rechtspersoon naar publiekrecht, gevestigd te 's-Hertogenbosch aan de Brabantlaan 1, ter zake rechtsgeldig vertegenwoordigd door ....., handelend ter uitvoering van het besluit van Gedeputeerde Staten van Noord-Brabant van ... [*datum besluit subsidieverlening*], hierna te noemen: “de Provincie”,

en

2. De heer/mevrouw/maatschap/vof/besloten vennootschap met beperkte aansprakelijkheid ....., wonende/gevestigd te ... .. aan de ....., [*ingeval van een rechtspersoon*: ter zake rechtsgeldig vertegenwoordigd door ....., hierna te noemen: “de subsidieontvanger”];

De Provincie en de subsidieontvanger hierna gezamenlijk ook te noemen: “Partijen”.

Overwegende:

1. dat Gedeputeerde Staten van Noord-Brabant bij beschikking van ..., nr. ..., aan de subsidieontvanger een subsidie hebben verleend voor de verplaatsing van het grondgebonden agrarisch bedrijf gelegen aan [*adres, perceelsaanduiding, kadastrale aanduiding*], hierna te noemen: “de subsidieverlening”;
2. dat deze subsidie wordt verstrekt overeenkomstig de door Gedeputeerde Staten van Noord-Brabant op ..... vastgestelde “Subsidieregeling verplaatsing grondgebonden agrarische bedrijven Noord-Brabant” (Provinciaal blad nr ...), hierna te noemen “de subsidieregeling”;
3. dat overeenkomstig het bepaalde in artikel 3, lid 4, sub b van de subsidieregeling een naar het oordeel van Gedeputeerde Staten van Noord-Brabant passende niet-agrarische bestemming aan de in de desbetreffende bepaling bedoelde bedrijfskavel en cultuurgrond (hierna te noemen: “de bedrijfskavel en cultuurgrond”) verleend moet worden en in afwachting van

de aanpassing van het bestemmingsplan geen bouwwerken zullen worden opgericht op de bedrijfskavel en cultuurgrond;

4. dat de subsidieontvanger ter verzekering hiervan de onderhavige overeenkomst dient aan te gaan met de Provincie, welke overeenkomst kan worden aangemerkt als een overeenkomst in de zin van artikel 4:36 van de Algemene wet bestuursrecht;

verklaren het volgende te zijn overeengekomen:

### **Artikel 1                      Begripsbepalingen**

Op de in deze overeenkomst gebruikte begrippen zijn de omschrijvingen als opgenomen in artikel 1 van de subsidieregeling van overeenkomstige toepassing.

### **Artikel 2**

1. De subsidieontvanger zal zo spoedig mogelijk na de ondertekening van deze overeenkomst een verzoek indienen bij het gemeentebestuur om een naar het oordeel van Gedeputeerde Staten van Noord-Brabant passende niet-agrarische bestemming te leggen op de bedrijfskavel en cultuurgrond.
2. De subsidieontvanger zal voorts alle medewerking verlenen aan de aanpassing van het ter plaatse van de bedrijfskavel en cultuurgrond geldende bestemmingsplan, gericht op de totstandkoming van een passende niet-agrarische bestemming als bedoeld in lid 1.

### **Artikel 3**

De subsidieontvanger zal geen bezwaar maken danwel andere rechtsmaatregelen treffen tegen een voorbereidingsbesluit als bedoeld in artikel 21 van de Wet op de ruimtelijke ordening, een besluit tot herziening, wijziging of verlening van vrijstelling van het ter plaatse van de bedrijfskavel en cultuurgrond geldende bestemmingsplan als bedoeld in artikel 10, 11 respectievelijk 19 van de Wet op de Ruimtelijke Ordening, danwel enig ander besluit in verband met de aanpassing van het ter plaatse van de bedrijfskavel en cultuurgrond geldende bestemmingsplan gericht op de totstandkoming van een passende niet-agrarische bestemming als bedoeld in artikel 2, lid 1.

### **Artikel 4**

De subsidieontvanger zal tot het moment waarop de aanpassing van het ter plaatse van de bedrijfskavel en cultuurgrond geldende bestemmingsplan als bedoeld in artikel 2, lid 1 onherroepelijk is, geen initiatieven nemen of doen nemen tot het oprichten van bebouwing op, aan of in de bedrijfskavel en cultuurgrond.

#### **Artikel 5**

1. In het geval van gehele of gedeeltelijke vervreemding danwel ingebruikgeving onder welke titel dan ook van de bedrijfskavel en cultuurgrond waarbij de nieuwe eigenaar respectievelijk gebruiker in de rechten en verplichtingen voortvloeiende uit de subsidieverlening treedt, welke nieuwe eigenaar respectievelijk gebruiker alsdan als de subsidieontvanger wordt aangemerkt, is de subsidieontvanger verplicht er zorg voor te dragen dat de rechten en verplichtingen voortvloeiende uit deze overeenkomst overgaan op de nieuwe eigenaar respectievelijk gebruiker.
2. Treedt in het geval als bedoeld in lid 1 de nieuwe eigenaar respectievelijk gebruiker niet in de rechten en verplichtingen voortvloeiende uit de subsidieverlening dan is de subsidieontvanger verplicht er zorg voor te dragen dat de rechten en verplichtingen voortvloeiende uit deze overeenkomst mede aanvaard worden door iedere nieuwe eigenaar respectievelijk gebruiker.

#### **Artikel 6**

Onverminderd het recht van de Provincie op volledige schadevergoeding is de subsidieontvanger bij overtreding van het bepaalde in de artikelen 2, 3, 4 of 5 van deze overeenkomst aan de Provincie een direct opeisbare boete verschuldigd van € 25.000,00 (zegge: vijfentwintigduizend euro) per geval, zonder dat enige sommatie of ingebrekestelling is vereist.

#### **Artikel 7**

Partijen doen uitdrukkelijk afstand van de bevoegdheid respectievelijk het recht om van deze overeenkomst uit welke hoofde ook de ontbinding of vernietiging te verlangen, een en ander onverminderd het recht op schadevergoeding.

**Nummer**

127/07

Aldus in tweevoud ondertekend te 's-Hertogenbosch, respectievelijk  
...[woonplaats subsidieontvanger], op ...[datum ondertekening provincie], respectievelijk  
...[datum ondertekening subsidieontvanger]

Provincie Noord-Brabant,  
namens deze,

.... [naam subsidieontvanger]



## **Toelichting algemeen**

De regeling verplaatsing grondgebonden agrarische bedrijven (VGAB) heeft tot doel te bevorderen dat overheden gronden kunnen aankopen ten behoeve van de realisatie van de beleidsdoelen voor natuur, water, landbouw en landinrichting. Met deze regeling wordt het voor bedrijven beter mogelijk een vervangend bedrijf te verwerven en daar de bedrijfsvoering voort te zetten.

Provinciaal ruimtelijk beleid voor natuur en water, programma landelijk gebied  
De VGAB is een van de uitvoeringsinstrumenten van het provinciale ruimtelijke beleid voor natuur en water. Voor dit beleid zijn de zeven reconstructieplannen voor Oost- en Midden-Brabant en de twee gebiedsplannen voor West-Brabant leidend. Deze plannen zijn op 22 april 2005 vastgesteld door Provinciale Staten van Noord-Brabant. Wat de natuur betreft staat de versnelde totstandkoming van de EHS centraal; deze moet volgens de plannen in 2011 zijn afgerond in plaats van in 2018, zoals het Rijk wil. Voor de waterhuishouding voorzien de plannen onder meer in de inrichting van waterbergingsgebieden en in het herstel van beken en kreken in hun natuurlijke toestand. De VGAB maakt tevens deel uit van het provinciale programma voor de revitalisering van het landelijk gebied (Programma Landelijk Gebied, PLG), gericht op de uitvoering van de reconstructie- en gebiedsplannen. In de eerstkomende jaren geldt hiervoor het Provinciaal Meerjarenprogramma Landelijk Gebied 2007 – 2013, zoals vastgesteld door Provinciale Staten op 15 december 2006.

### Gebiedscategorieën

De gebieden waarop de VGAB van toepassing is bestaan blijkens artikel 2, eerste lid, hoofdzakelijk uit categorieën met een natuurdoelstelling (EHS, enkele natuur- en groengebieden daarbuiten in West-Brabant, zoekgebied robuuste ecologische verbindingszones) en een doelstelling voor waterberging (bestaand inundatiegebied, in te richten waterbergingsgebied, voorlopig reserveringsgebied (regionale) waterberging, zoekgebied rivierverruiming). Daarnaast is de regeling van toepassing op gebieden met een gemengde doelstelling voor water en natuur (beek- en kreekherstel).

De aankoopplannen zijn niet openbaar. De provincie stelt op verzoek van (potentiële) aanvragers een kaart met daarop de ligging van de relevante gebieden in aankoopplannen beschikbaar.

### Grondgebonden agrarische bedrijven

Aangezien de hoofddoelstelling van de VGAB is om de grondverwerving ten behoeve van natuur, water, landbouw en landinrichting te bevorderen, komen alleen grondgebonden agrarische bedrijven met meer dan 50% van hun areaal en voor tenminste 10 hectare in een relevante gebiedscategorie in aanmerking voor subsidie. De definitie van een grondgebonden agrarische bedrijf is te

vinden in artikel 1, onder m), van de regeling. Zij is gelijklopend aan de desbetreffende definitie uit de reconstructie- en gebiedsplannen.

#### Subsidiebedragen

De (grondslagen voor de) subsidiebedragen genoemd in artikel 5 zijn gebaseerd op de vrijstellingsverordening 1857-2006:

- 40%, tot een maximum van € 400.000, van het totaal van de volgende kosten:
  - het eventuele positieve verschil tussen enerzijds de aankoopssom van een vervangende bedrijfslocatie en -gebouwen en anderzijds de representatieve marktwaarde van de te verlaten bedrijfslocatie en -gebouwen.
  - de eventuele investeringen in oprichting, modernisering, vervanging en/of uitbreiding van de vervangende bedrijfsgebouwen.
- Notaris- en makelaarskosten verbonden aan het verkrijgen van een vervangend bedrijf.

De totale subsidie bedraagt nooit meer dan 25% van de totale aankoopssom van het te verlaten bedrijf (grond plus bedrijfslocatie, inclusief de eventuele percelen die onder particulier natuurbeheer worden gebracht).

#### Subsidieplafonds, prioritering

Gedeputeerde Staten stellen volgens artikel 6 per begrotingsjaar een subsidieplafond vast. Om prioriteit te kunnen geven aan gebieden waarvoor een aankoopplan in uitvoering is, maken GS daarbij onderscheid tussen die gebieden en de rest van de provincie. Subsidieaanvragen worden toegekend volgens het principe 'die het eerst komt, het eerst maalt', totdat het (deel)plafond voor het betreffende jaar is bereikt. Mocht een deelplafond worden overschreden en is er in het laatste kwartaal van een kalenderjaar nog budget binnen het andere deelplafond, dan wordt de aanvraag toch toegekend. Aanvragen die op deze wijze worden afgewezen komen als eerste aan de beurt in het volgende jaar. Mocht het subsidieplafond voor dit volgende jaar direct worden overschreden door toekenning van de aanvragen die zijn doorgeschoven, dan wordt door middel van loting bepaald welke aanvragen afvallen. Deze aanvragen schuiven door naar het daarop volgende jaar. Op deze wijze kunnen het gehele jaar door subsidies worden aangevraagd en toegekend, voorzover de subsidieplafonds dat toelaten. Voor deze werkwijze is gekozen omdat de VGAB moet kunnen dienen als een instrument ter ondersteuning van de reguliere aankoopprocessen van DLG/BBL en de provincie, die gedurende het gehele jaar plaatsvinden.

#### Europese aspecten

Deze regeling valt binnen de kaders zoals de Europese Commissie die heeft gesteld in verordening 1857/2006 inzake staatssteun voor kleine en middelgrote ondernemingen die landbouwproducten produceren.

Andere provinciale subsidieregelingen voor verplaatsing of beëindiging van agrarische bedrijven en sloop van gebouwen in het buitengebied

Naast de VGAB kent de provincie nog vier andere regelingen die voorzien in de verplaatsing of beëindiging van agrarische bedrijven en/of de sloop van gebouwen in het buitengebied, namelijk de:

- VIV: Verplaatsingsregeling Intensieve Veehouderij, bestaande uit de Beleidsregeling VIV en de Subsidieregeling VIV<sup>1</sup>;
- BIV: Beëindigingsregeling Intensieve Veehouderij<sup>2</sup>;
- SanGlas: Subsidieregeling sanering glastuinbouwbedrijven in kwetsbare gebieden <sup>3)</sup>
- Model gemeentelijke subsidieverordening sloop ongewenste bebouwing (SOBB)<sup>4</sup>

De beleidsregeling VIV voorziet in de aankoop door de Provincie Noord-Brabant van intensieve veehouderijen in extensiveringsgebieden die zich willen verplaatsen naar een duurzame locatie elders in Nederland. Bij de verkoop verplicht de veehouder zich tot sloop van de bedrijfsgebouwen op de te verlaten locatie. De subsidieregeling VIV voorziet in de vergoeding van kosten die samenhangen met de verwerving en inrichting van de nieuwe locatie (advies-, sloop- en verhuiskosten). De VIV-regelingen worden gefinancierd uit de algemene middelen van de provincie.

De BIV voorziet in subsidie van een gedeelte van het waardeverlies en van de sloopkosten van intensieve veehouderijen die in extensiveringsgebieden in of rondom voor verzuring gevoelige natuurgebieden zijn gelegen, maar niet elders zullen worden voortgezet.

De regeling SanGlas is in 2006 voor de eerste maal opengesteld. Zij voorziet in subsidie voor de beëindiging en sloop van (voormalige) glastuinbouwbedrijven, gelegen in de Groene hoofdstructuur landbouw en in de Agrarische hoofdstructuur landschap, zoals aangeduid in het Streekplan Noord-Brabant 2002.

De modelregeling SOBB kan door gemeenten worden opengesteld. Gemeenten waarin op 31 december van een jaar minstens 30 ruimte voor ruimtekavels in

---

<sup>1</sup> Op dit moment (juni 2007) zijn van kracht de Beleidsregeling Verplaatsing Intensieve Veehouderijen 2005 (provinciaal blad nr. 131/05) en de Subsidieregeling Verplaatsing Intensieve Veehouderijen 2005 (provinciaal blad nr. 203/05).

<sup>2</sup> Nog niet vastgesteld.

<sup>3</sup> Vastgesteld door Gedeputeerde Staten op 22 augustus 2006, provinciaal blad 129/06

<sup>4</sup> Vastgesteld door Gedeputeerde Staten op 5 september 2006.

ontwikkeling waren kunnen in het daarop volgende jaar in aanmerking komen voor een financiële bijdrage voor de subsidies die zij op grond van de verordening uitbetalen. De verordening voorziet in subsidies voor de sloop van gebouwen in door de gemeente aan te wijzen gebieden die vanuit het oogpunt van natuur en landschap als waardevol kunnen worden aangemerkt. De gemeenten kunnen eveneens de categorieën van gebouwen aanwijzen waarvoor de regeling zal gelden.

## Toelichting per artikel

### Artikel 1

Dit artikel geeft de definities van de in deze regeling gehanteerde specifieke begrippen.

### Artikel 2

Dit artikel geeft aan in welke gebieden een bedrijf gronden (minimaal de helft van de bedrijfsoppervlakte) moet hebben liggen om in aanmerking te kunnen komen voor subsidie. Het gaat om alle gebieden waar, op basis van de reconstructie- of gebiedsplannen, dusdanige functieverandering is voorzien, dat verwerving van gronden voor die functieverandering noodzakelijk is. Bij het openstellen van de regeling bepalen GS nader of al deze gebieden relevant zijn of een selectie daarbinnen. Bij de openstelling geven GS ook aan in welke landinrichtingsprojecten de regeling kan worden ingezet.

### Artikel 3

Dit artikel formuleert de subsidievoorwaarden. Centraal hierbij is dat het gehele te verlaten bedrijf (cultuurgrond, bedrijfskavel en de gebouwen daarop) wordt verkocht aan BBL of de provincie. Uitzonderingen hierop zijn mogelijk in het kader van particulier natuurbeheer en in landinrichtingsgebieden. Ook is het onder voorwaarden mogelijk de bedrijfswoning te behouden. Dit als dat past binnen de beleidsdoelen voor het gebied waar de woning ligt, de overige gebouwen worden gesloopt en het perceel met de woning een passende, niet-agriche, bestemming krijgt. GS beoordelen de mogelijkheid hiertoe van geval tot geval.

Dit artikel regelt ook dat gronden die nodig zijn voor de realisatie van waterdoelen of ecologische verbindingszones alleen meetellen voor de regeling als het desbetreffende waterschap, de desbetreffende gemeente of Rijkswaterstaat bereid is die gronden aan te kopen en het proportionele deel van de subsidie op basis van deze regeling te financieren.

### Artikel 4

Dit artikel geeft de uitsluitings- of verminderinggronden van de regeling. De subsidieaanvraag moet zijn ingediend voordat het de cultuurgronden, bedrijfskavel en gebouwen aan BBL of de provincie worden geleverd (aktepassering). Verder komt een bedrijf niet in aanmerking voor subsidie als, na publicatie van deze regeling, een deel van het bedrijf is verkocht of anderszins afgestoten, tenzij die verkoop ertoe heeft geleid dat de voor die percelen relevante beleidsdoelen zijn gerealiseerd.

Tenslotte regelt dit artikel dat er geen stapeling mogelijk is met andere financiële regelingen of planologische faciliteiten.

### Artikel 5

Dit artikel bepaalt de hoogte van de subsidie.

De eerste component betreft een deel van de verplaatsingskosten, namelijk de werkelijk gemaakte notaris- en makelaarskosten. Kosten van onderzoek, advies en dergelijke komen niet voor subsidiëring in aanmerking.

Tweede component een subsidie van 40% op de vergroting, modernisering en dergelijke die gepaard gaat met de verplaatsing. Referentiepunt is de waarde bij voorgezet agrarisch gebruik van de te verlaten bedrijfskavel en bedrijfsgebouwen. Is de som van a) de aankoopsom van de vervangende bedrijfskavel en bedrijfsgebouwen en b) de investeringen in modernisering, vergroting of oprichting van bedrijfsgebouwen of installaties hoger dan de referentiewaarde, dan is 40% subsidie over dat verschil mogelijk.

De totale subsidie bedraagt nooit meer dan 25% van de waarde bij voortgezet agrarisch gebruik van de te verlaten cultuurgronden, bedrijfskavel, en de zich daarop bevindende gebouwen. Ook bedraagt de totale subsidie nooit meer dan € 400.000.

### Artikel 6

Dit artikel beschrijft de openstelling. Jaarlijks stellen Gedeputeerde staten subsidieplafonds vast, één voor gebieden waarvoor een aankoopplan is vastgesteld, één voor de rest van de provincie. In het openstellingsbesluit geven GS ook aan of de regeling van kracht is voor alle in artikel 2 genoemde gebiedscategorieën en in welke landinrichtingsgebieden de regeling van kracht is met het oog op verbetering van de landbouwstructuur.

### Artikel 7

Dit artikel beschrijft de prioritering. Subsidieaanvragen worden toegekend volgens het principe 'die het eerst komt, het eerst maalt', totdat het (deel)plafond voor het betreffende jaar is bereikt. Mocht een deelplafond worden overschreden en is er in het laatste kwartaal van een kalenderjaar nog budget binnen het andere deelplafond, dan wordt de aanvraag toch toegekend. Aanvragen die op deze wijze worden afgewezen komen als eerste aan de beurt in het volgende jaar. Mocht het subsidieplafond voor dit volgende jaar direct worden overschreden door toekenning van de aanvragen die zijn doorgeschoven, dan wordt door middel van loting bepaald welke aanvragen afvallen. Deze aanvragen schuiven door naar het daarop volgende jaar. Op deze wijze kunnen het gehele jaar door subsidies worden aangevraagd en toegekend, voorzover de subsidieplafonds dat toelaten.

### Artikel 8 tot en met 11

Deze artikelen regelen de procedures van subsidieaanvraag, bevoorschotting, subsidieverleningverlening en -vaststelling.

**Nummer**

127/07

Artikel 12 tot en met 14

Deze artikelen regelen de inwerkingtreding en toepassing van de regeling.