

Memorie van Antwoord 04/21 D BOF2: Vervolg Brabant Outcomes Fund

Voorgestelde behandeling

PS-vergadering : 26 maart 2021

Op 26 februari 2021 vond de PS-behandeling plaats van het vervolg van het Brabant Outcomes Fund (BOF2). Tijdens deze behandeling heeft u vragen gesteld over [Statenvoorstel 04/21A](#). In deze Memorie van Antwoord treft u de beantwoording aan van deze vragen. In de bijlage treft u een memo aan met informatie die bij de GS-behandeling zat. Deze memo bevat meer informatie op uitvoeringsniveau over BOF2. Gezien de vragen in PS willen we deze informatie graag met u delen.

Datum

9 maart 2021

Documentnummer

GS: 4849231

PS: 4853979

Algemene vragen over het Statenvoorstel

Waarom is BOF2 nodig?

1. Is er behoefte/noodzaak tot een ronde 2?

Er is voorafgaand aan het opstarten van ronde 2 van de BOF een marktonderzoek gedaan naar het stimuleren van brede welvaart via ondernemerschap en welke belemmeringen en kansen ondernemers daarbij tegenkomen. De resultaten zijn terug te lezen in het rapport [Brabant in Balans](#). Deze inventarisatie laat zien dat ongeveer de helft van de ondernemers die bijdragen aan brede welvaart vastloopt bij het vinden van passende financiering.

2. Welke doelen gaat het dienen?

BOF2 is gericht op ondernemingen die (willen) bijdragen aan brede welvaart met een (in potentie) schaalbare businesscase en een financieringsvraag die niet aansluit bij het huidige aanbod van overheden en institutionele financiers.

3. Wat verstaan we onder brede welvaart?

Het bestuursakkoord Samen, Slagvaardig, Slim: Ons Brabant houdt vast aan de principes van de Brabantse omgevingsvisie. Zoeken naar de balans tussen people, planet, profit ('rond' kijken) is een van deze principes. Hierbij aansluitend wordt er gesproken over brede welvaart wat een opsomming is van welvaart, welzijn en welbevinden. Of citerend uit deze visie: "Welvarend is daarbij meer dan economische bestaanszekerheid. Welvaart in brede zin omvat ook geluk, gezondheid en veiligheid van mensen".

Datum

9 maart 2021

Documentnummer

GS: 4849231

PS: 4853979

4. Waarom wordt er ingezet op zowel maatschappelijke als economische doelen?

De Covid-19 pandemie maakt duidelijk dat maatschappelijke vraagstukken (zoals bijvoorbeeld in de zorg) onlosmakelijk verbonden zijn met onze economische vraagstukken. Het gaat hierbij om complexe materie waarbij de belangen van mensen, hun omgeving en de economie elkaar raken en beïnvloeden. Deze verwevenheid vraagt om dito oplossingen, zogenaamde integrale oplossingen waar people, planet én profit alle drie met elkaar in balans zijn. Zo dragen we bij aan een integraal thema als brede welvaart.

5. Waarom wordt er ingezet op zowel maatschappelijk als financieel rendement?

Het antwoord op deze vraag sluit aan bij het antwoord op vraag 4: als we oplossingen willen stimuleren die bijdragen aan brede welvaart (oftewel waar er sprake is van balans tussen mens, omgeving, economie) dan zullen we daarbij oog moeten hebben voor zowel het financieel rendement (profit) als het maatschappelijke rendement (people, planet).

6. Kunnen ondernemers op alle thema's/beleidsdoelen meedoen?

Ja, vanuit *alle* provinciale programma's kunnen initiatieven aangedragen worden. BOF2 zet in op het financieren van bedrijven die werken aan diverse provinciale beleidsdoelen die bijdragen aan brede welvaart voor alle Brabanders. Het gaat hier om overkoepelende thema's als duurzaamheid & circulariteit, digitalisering, voedsel & natuur, ondernemerschap en gezonde en gelukkige burgers.

7. Hoe wordt bepaald wie mee mag doen?

Er is een eerste opzet gemaakt van impactgericht selectievragen (zie hiervoor de bijgevoegde memo paragraaf 4) die moeten uitwijzen of het betreffende bedrijf positieve impact maakt/kan maken op zowel people, planet én profit. Deze selectievragen sluiten aan bij de indicatoren voor brede welvaart zoals deze worden gehanteerd door verschillende partijen als het PON/Telos, CBS, de V.N. etc. Deze selectievragen worden, samen met de uiteindelijk deelnemende financiers en betrokken ambtenaren, verder uitgewerkt in heldere criteria. Van BOF1 is geleerd dat het belangrijk is om deze criteria gezamenlijk op te stellen. U kunt hierbij denken aan de volgende themagebieden zoals vastgesteld door PON/Telos:

SOCIAAL-CULTUREEL	ECOLOGIE	ECONOMIE
1 Maatschappelijke participatie	1 Bodem	1 Arbeid
2 Politieke participatie	2 Grondwater	2 Kapitaalgoederen
3 Economische participatie	3 Oppervlaktewater	3 Economische structuur
4 Kunst en cultuur	4 Lucht	4 Kennis
5 Gezondheid	5 Hinder en calamiteiten	5 Infrastructuur en bereikbaarheid
6 Veiligheid	6 Natuur	6 Ruimtelijke vestigingsvoorwaarden
7 Woonomgeving	7 Landschap	
8 Onderwijs	8 Energie	
	9 Afval- en grondstoffen	

Onderdeel van de selectieprocedure is ook een uitvoerige analyse van het bedrijf de zogenaamde *due diligence*: er wordt gescoord op sterke en zwakke punten van het bedrijf en de ondernemer, zowel met het oog op maatschappelijke impact als financiële performance.

Verder wordt er gewerkt met een investeringscommissie (zie ook vraag 13) zoals gebruikelijk is bij een investeringsfonds.

8. Wat heeft de Brabantse burger aan BOF2?

De resultaten van BOF2 moeten aantoonbaar bijdragen aan brede welvaart voor álle Brabanders, waarbij ook geluk en gezondheid resultaatgebieden zijn. In de pilotfase van de BOF deden we eerste ervaringen op met het zowel kwantitatief als kwalitatief meten van inclusiviteit. Daarbij gaven we burgers een expliciete stem bij het bepalen van de waarde van een oplossing/interventie voor hun welbevinden. In BOF2 gaan we opnieuw de beleefde impact meten van de producten en diensten van de deelnemende ondernemers vanuit het perspectief van de klant.

Datum

9 maart 2021

Documentnummer

GS: 4849231

PS: 4853979

Hoe bouwt BOF2 voort op BOF1?

9. Wat willen we behouden?

Het instrument Brabant Outcomes Fund is een traject van experimenteren, leren en verbeteren. Bij de start van de executiefase van BOF1 is het verloop van het proces tot dan toe geëvalueerd, [hier](#) zijn de tien belangrijkste lessen te vinden. Wat goed is behouden of verbreden we, zoals bijvoorbeeld de inzet van werkkapitaal (social impact bonds), het sturen op meetbare maatschappelijke impact, het gebruik van zowel kwantitatieve als kwalitatieve data waarbij we de ervaringen van burgers expliciet meenemen.

10. Wat is toegevoegd?

Voorafgaand aan het opstarten van ronde 2 van de BOF is een marktonderzoek gedaan naar hoe we brede welvaart kunnen stimuleren via ondernemerschap en welke belemmeringen en kansen ondernemers tegenkomen. De resultaten zijn terug te lezen in het rapport [Brabant in Balans](#). Deze inventarisatie laat zien dat ongeveer de helft van de ondernemers die bijdragen aan brede welvaart vastloopt bij het vinden van passende financiering: traditionele financiers vinden de nieuwe verdienmodellen te risicovol, de integrale werkwijze van de ondernemers sluit niet aan op het sectorale beleid van overheden en maatschappelijk rendement wordt niet meegenomen bij investeringsafwegingen.

Daarnaast is de rol van de provincie uitgebreid: naast de rol van resultaatbetaler bij het onderdeel werkkapitaal is de provincie in BOF2 ook mede-investeerder in de lijn leningen/participaties. Deze inzichten vertalen zich als volgt in BOF2 waarmee het zich onderscheidt van andere bestaande fondsen/financieringsmogelijkheden:

- BOF2 voegt een extra element toe aan het bestaande concept van resultaatfinanciering namelijk leningen en participaties (naast werkkapitaal). Zo kunnen we reguliere financiers eenvoudiger aanhaken én kunnen we een grotere groep bedrijven bedienen omdat een deel van het geld ook weer financieel revolverend is.
- Hierbij worden financiële risico's gedeeld tussen overheid en private financiers. Gedurende de looptijd van de financiering wordt er gemonitord op sociale, ecologische én economische impact. Dit is vrij uitzonderlijk in de wereld van leningen en participaties.

Daarnaast is er bij BOF2 sprake van een groter budget, samenwerking met meerdere provinciale programma's, financiering vanuit Europa etc.

Datum

9 maart 2021

Documentnummer

GS: 4849231

PS: 4853979

Daarmee zijn de grootste verschillen tussen BOF1 en BOF2:

	BOF1	BOF2
Maatschappelijke impact	Gezondheid& welzijn, passend werk en gelijke kansen	Brede welvaart (=welvaart+welzijn+welbevinden)
Provinciaal budget voor maatschappelijke impact	1M werkkapitaal (via social impact bonds) beschikbaar bij aantoonbare maatschappelijke impact	2,5M werkkapitaal (via social impact bonds) beschikbaar bij aantoonbare maatschappelijke impact 7M leningen/participaties beschikbaar voor stimuleren maatschappelijke impact
Financieel revolverend	Nee	Ja 7M komt altijd deels terug, waarbij drie mogelijke scenario's: <ul style="list-style-type: none"> • 2,3M rendement • € 310.000 rendement (meest waarschijnlijk) • 1,5M verlies
Financieringslijnen	Werkkapitaal	Werkkapitaal, leningen/participaties
Rol van provincie	Resultaatbetaler bij werkkapitaal	Resultaatbetaler bij werkkapitaal Mede-investeerder bij leningen/participaties
Provinciaal budget	Programma Sociale Veerkracht: 1M	Meerdere programma's: Samenleving/Vrije Tijd, Milieu & Duurzaamheid, Landbouw & Voedsel, Energie en Economie: 2,5M
Medefinanciers en investering	Voorfinanciering door private fondsen: € 800.000	Banken, (pensioen)fondsen, EIF: beoogd 13 M

Datum

9 maart 2021

Documentnummer

GS: 4849231

PS: 4853979

11. Was BOF1 geslaagd en is het helemaal afgerond?

De eerste ronde is nog in volle gang. De contracten met vier ondernemers zijn vlak voor de zomer van 2019 ondertekend en sindsdien loopt de executiefase tot eind 2022. Alle ondernemers liggen, ondanks de impact van Corona, redelijk op schema wat betreft het behalen van de afgesproken resultaten. [Visuele terugblik op 2020](#). Bij BOF1 is de provincie resultaatbetaler en betaalt pas als maatschappelijke resultaten aantoonbaar zijn behaald. Indien de resultaten niet worden gehaald zoals is afgesproken dan betaalt de provincie dus niet. Het monitoren van deze resultaten gebeurt door twee onafhankelijke impact-bureaus (Sinzer en Avance-Impact).

Inrichting BOF2

12. Hoe ziet de opzet van BOF2 eruit?

BOF2 bestaat uit twee delen: werkkapitaal en leningen/participaties. In alle gevallen wordt er gestuurd op maatschappelijke impact.

- Werkkapitaal: opzet is gelijk aan BOF1: de provincie betaalt pas achteraf als afgesproken maatschappelijke resultaten meetbaar behaald zijn.
- Participaties/Leningen: de provincie financiert op basis van resultaatafspraken die gedurende de hele investeringsperiode worden gemonitord.

Datum

9 maart 2021

Documentnummer

GS: 4849231

PS: 4853979

Lijnen BOF2	Financiering van	Doel
Werkkapitaal <i>pay for performance: PNB betaalt alleen als afgesproken maatschappelijke resultaten behaald zijn</i>	Jonge bedrijven/start-ups met een innovatieve aanpak gericht op de integrale provinciale opgaven. Het businessmodel van deze ondernemingen wordt in het huidige systeem onvoldoende gewaardeerd en het risicoprofiel als te hoog ingeschat.	Aantonen van rendement en impact, bewijs opbouwen voor reguliere financiers
Participaties/Leningen <i>duurzame groei: BOF financiert alleen als groei gepaard gaat met meetbaar vergroten balans tussen people, planet, profit</i>	In te zetten voor bedrijven die toe zijn aan groei, aantoonbaar bijdragen aan de integrale provinciale opgaven, of op weg zijn naar die aantoonbare bijdrage aan deze opgaven en via de reguliere wegen geen financiering hiervoor kunnen krijgen.	Overbruggen Valley of Death, duurzaam toegroeien naar een lager risicoprofiel om zo in aanmerking te komen voor reguliere financiering

13. Wie bepaalt wie mee mag doen?

BOF2 werkt met een investeringscommissie die investeringsbeslissingen zal beoordelen. Eén lid heeft zitting op voordracht van de provincie. Deze persoon heeft nadrukkelijk geen ambtelijke of bestuurlijke banden met de provincie om zo "dubbele petten" te voorkomen. Dit is een reguliere werkwijze bij investeringsfondsen.

14. Hoe ziet de fondsstructuur en governance eruit?

Er ligt een eerste uitwerking van de fondsstructuur en governance die dient als een belangrijke basis, zie onderstaande figuur.

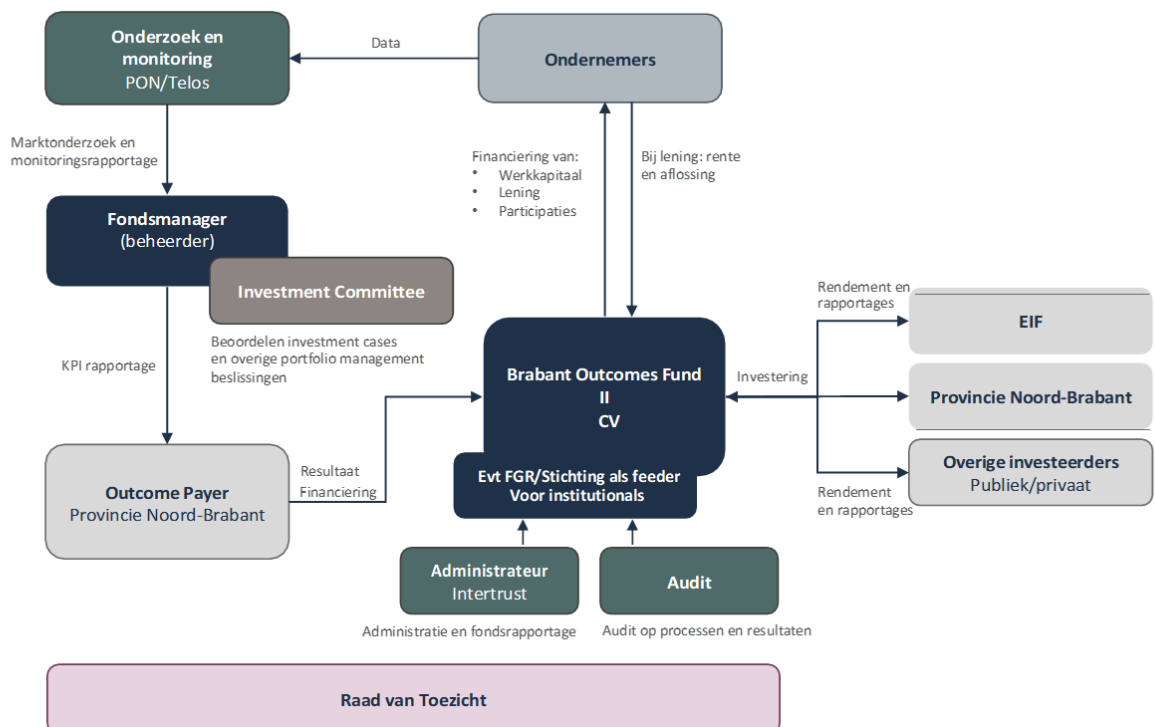
Datum

9 maart 2021

Documentnummer

GS: 4849231

DS: 4852070



15. Waarom is BOF2 uniek, kan dit niet binnen andere (bestaande) fondsen ondersteund worden?

- BOF2 richt zich op een specifiek segment van de markt: ondernemingen die (willen) bijdragen aan brede welvaart met een (in potentie) schaalbare businesscase en een financieringsvraag die niet aansluit bij het huidige aanbod van overheden en institutionele financiers
- Bij BOF2 hebben alle (publiek en private) financiers een stem bij het bepalen van de beoogde resultaten en doelstellingen. Daarmee committeren ze zich ook aan *alle* gezamenlijke financieringen die met hun inleg uit het fonds gedaan worden.
- Net als in BOF1 geven we in BOF2 de burgers een expliciete stem bij het bepalen van de impact die we met de investeringen vanuit het fonds doen.
- Initiatieven worden continu gemonitord op zowel ecologische, sociologische als economische impact.

16. Waarom doet de BOM dit nog niet

Zoals de BOM zelf aangeeft brengen ze wel de ecologische impact van hun investeringen in kaart maar nog niet de sociale impact. Het maken van investeringsafwegingen die zowel op sociale, ecologische als economische impact sturen is nieuw.

Datum

9 maart 2021

Documentnummer

GS: 4849231

PS: 4853979

17. Wat wordt de rol van de BOM (is daar expertise en capaciteit)

Wij zijn momenteel in gesprek met de BOM over hun rol in BOF2. Wij zullen u hier later over informeren.

18. Hoe is de samenwerking met Braventure en het Brabant Start Up Fonds (BSF)?

Vanuit Braventure is medewerking toegezegd om ervoor te zorgen dat de financieringsvragen toegeleid worden naar het best passende financieringsaanbod. In het beginstadium van BOF2 hebben we een aantal werksessies gehad met BSF om van hun ervaringen te leren en die ook mee te nemen in de opzet.

Financiering

19. Welke middelen zijn er nodig?

Er is geld nodig voor investeringen, voor risicoafdekking, resultaatbetaling en voorbereidingskosten.

De bedragen die hierbij onder de bevoegdheid van PS vallen zijn als volgt:

Doel	Bedrag	Activeren/voteren uit
Leningen/participaties	€ 7 miljoen	Budget overige langlopende leningen
Risico afdekking van leningen/participaties	Max. -€ 1,5 miljoen	Algemene Risicoreserve
Nadere uitwerking BOF2 (o.a inrichten impactmeting en -monitoring)	€ 300.000	Stelpost Sociale Veerkracht
Werkkapitaal	€ 1,1 miljoen	Stelpost Sociale Veerkracht

Het resterende bedrag vanuit de provincie van 1,4 miljoen voor resultaatbetalingen bij het onderdeel werkkapitaal wordt beschikbaar gesteld door de verschillende programma's:

Datum

9 maart 2021

Documentnummer

GS: 4849231

PS: 4853979

Doel	Bedrag	Programma
Werkkapitaal	€ 500.000	Milieu & Duurzaamheid
Werkkapitaal	€ 250.000	Energie
Werkkapitaal	€ 250.000	Landbouw & Voedsel
Werkkapitaal	€ 400.000	Economie (nader te bepalen in afstemming met BOM)

20. Waarom betalen niet alle programma's mee en waarom betalen de programma's die meedoen niet een gelijk bedrag?

In BOF1 werd de financiering vanuit de provincie vanuit het programma sociale veerkracht gedragen. In BOF2 wordt de financiering voor het werkkapitaal vanuit vijf programma's gedragen. Hiermee wordt al een flinke stap gemaakt naar een integrale aanpak van brede welvaart. Niet alle programma's betalen mee aangezien sommige programma's zich (tot nu toe) minder goed lenen voor deze aanpak. Maar mochten deze programma's alsnog een manier vinden om financieel bij te dragen aan het onderdeel werkkapitaal dan is dat natuurlijk mogelijk. Op deze manier kunnen we met meer budget meer maatschappelijke impact stimuleren.

De verdeling van middelen is als volgt:

	Totaal bedrag	Programma's
People	1,1M	Samenleving/Vrije Tijd
Planet	1,0M	Milieu & Duurzaamheid, Energie, Landbouw & Voedsel
Profit	€ 400.000	Economie

21. Welke financiële risico's zitten er aan BOF2? Gaan we onze 7 miljoen (deels) kwijtraken?

De investering van 7M is bedoeld voor het onderdeel participaties/leningen. Zoals gebruikelijk bij participaties/leningen komt een deel van de middelen na verloop van tijd terug. Hoe groot dat deel is, is afhankelijk van de economische omstandigheden. Dit kan méér zijn dan 7M, hetzelfde of minder dan 7M (zie 3 doorgerkende scenario's).

Op basis van scenario analyses is het volgende te zeggen over de te verwachten rendementen na 7 jaar:

Economische situatie	Fondsrendement	Rendement/verlies
positief	5%	+ 2,3M
neutraal	0,8%	+ € 310.000
negatief	-3,5%	- 1,5M

Datum

9 maart 2021

Documentnummer

GS: 4849231

PS: 4853979

Onduidelijk is wat de impact is van de Coronacrisis voor nieuwe investeringen/fondsen. Er is hiervoor weinig referentiekader. Het daadwerkelijke risico wordt gemonitord aan de hand van de investeringen. Na vier jaar zal een realistische inschatting gemaakt kunnen worden of en hoe groot dit risico zal zijn. We dekken daarom het risico van de meest negatieve economische situatie af met 1,5M. Als het rendement positief is, dan komt het rendement toe aan de Algemene Middelen, maar een deel kan mogelijk worden ingezet voor BOF3.

22. Welk probleem lossen we op? Waarom moet de provincie meefinancieren (en pakken andere partijen dit niet op)?

- Op dit moment is (overheid)financiering nog veelal sectoraal en past niet bij de integraliteit van de ondernemingen. BOF2 biedt ons de kans om integraal werken in de praktijk uit te proberen.
- Institutionele financiers sturen op financiële winstmaximalisatie waarbij maatschappelijke winst niet of nauwelijks wordt meegewogen. Zij zijn zoekende hoe zij dat wel kunnen gaan doen. BOF2 biedt hen (en ons) de kans dit in de praktijk te onderzoeken.
- Er is een tekort aan risicokapitaal voor jonge bedrijven die bijdragen aan het oplossen van maatschappelijke vraagstukken.
- Het is lastig om financiering los te krijgen voor de fase tussen start- en marktintroductie: de zogenaamde Valley of Death.

23. Op welke kansen sluit het aan?

Een aantal kansen:

- Multiplier: we zetten een multiplier op onze investeringen omdat het European Investment Fund en een aantal private financiers (banken, pensioen- en fondsen) mee willen investeren.
- Gegarandeerd maatschappelijke impact met laag financieel risico:
 - een deel van onze investeringen is risicoloos omdat we pas betalen als afgesproken maatschappelijke impact aantoonbaar is behaald (namelijk bij het onderdeel werkkapitaal).
 - er bestaat een kans dat de investering van 7M naast maatschappelijke impact ook financieel rendement maakt
- Brabant als broedplaats voor (sociale) innovatie: door ervaringen en lessen van BOF1 staan we in de Europese kijker. Diverse regio's en organisaties zijn erg geïnteresseerd in het vervolg. Om mee te doen of mee te leren.

24. Wat zijn de randvoorwaarden van Europa?

Hierover zijn wij nog in gesprek met het European Investment Fund waarbij we korte lijnen hebben over de opzet en structuur van BOF2. Daarbij zullen de

investeringen plaatsvinden op aan de voorkant afgesproken criteria, randvoorwaarden en resultaten. EIF is bij BOF2 medefinancier op uitnodiging van de provincie en staat op gelijke voet met de overige financiers.

Datum

9 maart 2021

Documentnummer

GS: 4849231

PS: 4853979

25. Waarom worden banken en pensioenfondsen aangehaakt?

De waardering van maatschappelijk (sociaal en ecologisch) rendement is niet alleen een zoektocht van de provincie, maar ook van institutionele financiers, banken en pensioenfondsen. Ieder heeft daarin eigen belangen en afwegingen. Door ook banken en pensioenfondsen uit te nodigen, vergroten we de impact en beweging (meer financiers), slagkracht (meer middelen) en verlagen we de drempel (verdelen van risico's).

Rol GS/PS

26. Is de BOF een kader of een instrument?

Het BOF is een instrument om inhoudelijke doelen uit de omgevingsvisie en bestaande beleidskaders te bereiken. De doorontwikkeling van het Brabant Outcomes Fund (BOF) is als prestatie opgenomen in de provinciale begroting 2020. Hoofdstuk 0 van de begroting 2021 beschrijft dat we bezien hoe het Brabants Outcomes Fund 2 een schragend instrument kan zijn voor brede welvaart en gezonde leefomgeving.

27. Waarover besluit PS in dit voorstel

PS hebben de bevoegdheid om kredieten te voteren. Het beschikbaar stellen van de benodigde risicoafdekking valt ook onder de bevoegdheid van PS alsmede de activatie van stelposten. Dus de bedragen waarover PS besluit zijn als volgt:

Doel	Bedrag	Activeren/voteren uit
Leningen/participaties	€ 7 miljoen	Budget overige langlopende leningen
Risico afdekking van leningen/participaties	Max. -€ 1,5 miljoen	Algemene Risicoreserve
Nadere uitwerking BOF2 (o.a inrichten impactmeting en - monitoring)	€ 300.000	Stelpost Sociale Veerkracht
Werkkapitaal	€ 1,1 miljoen	Stelpost Sociale Veerkracht

28. Hoe wordt PS nog in het proces en vervolg betrokken?

Om de interesse en betrokkenheid van de Staten te waarborgen zullen zij regelmatig geïnformeerd worden over de resultaten van zowel BOF1 (looptijd tot eind 2022) als de uitwerking en resultaten van BOF2.

Zo zal er bij de begroting en jaarrekening een overzicht verstrekt worden dat inzicht geeft in:

- welke ondernemers geselecteerd zijn
- de beoogde impact
- (in de uitvoeringsfase) regelmatige updates over tussenresultaten die uiteindelijk gaan leiden tot maatschappelijke impact.

Datum

9 maart 2021

Documentnummer

GS: 4849231

PS: 4853979

29. Waarom wordt het budget voor BOF2 niet ingezet voor de Idops?

Het huidige college zet in op het integraal borgen van samenlevingsaspecten in de overige programma's, waarbij het Brabant Outcomes Fund als instrument ingezet wordt. Het inzetten op Idops past als instrument niet binnen de ambities en doelen van de bestaande kaders.

Proces

30. Wat is de planning?

We houden de volgende planning aan voor de verdere uitwerking van BOF2:

- Maart: besluitvorming PS
- 1 april: deadline indienen aanvraag EIF*
- April: uitsluitsel over de rol van de BOM
- April/mei: commitment van overige financiers
- April/mei/juni: uitwerking van proces van selectie, (looptijd van) investeringen, voorstel voor monitoring resultaten, impact en rendement, etc.
- Tweede helft 2021: afsluiten van contracten met ondernemers

*Dit is in het eerdere Statenvoorstel van december 2020 niet opgenomen omdat dit toen nog niet bekend was.

Gedeputeerde Staten van Noord-Brabant,

de voorzitter,

de secretaris,

mr. I.R. Adema

drs. M.J.A. van Bijnen MBA

Auteur: mevrouw A. Kaag, akaag@brabant.nl, (06) 52 78 36 12