

Statenmededeling

Onderwerp

MIRT-onderzoek Mobiliteit en Verstedelijking Brainport incl. provinciale wegenprojecten oostelijk deel regio Zuidoost-Brabant

Datum

15 december 2020

Documentnummer

GS: 4801858

PS: 4809787

Aan Provinciale Staten van Noord-Brabant,

Kennisnemen van

De uitkomsten van het MIRT-onderzoek Verstedelijking en Bereikbaarheid in de Brainportregio en de stand van zaken van provinciale wegenprojecten in het oostelijk deel van de regio Zuidoost-Brabant (bundelroutes).

Aanleiding

Rijk en regio Zuidoost-Brabant hebben het onderzoek Verstedelijking en Bereikbaarheid in de Brainportregio afgerond. Het onderzoek is gericht op oplossingen op de lange termijn, namelijk de periode 2030-2040. De uitkomsten van het onderzoek worden door Rijk en regio onderschreven. Op basis van dit onderzoek zijn op 25 november 2020 in het Bestuurlijk Overleg Meerjarenprogramma Infrastructuur, Ruimte en Transport (BO MIRT) strategische hoofdkeuzes gemaakt en beslissingen genomen over een adaptief ontwikkelpad, inclusief een eerste maatregelenpakket. Hierover bent u geïnformeerd door middel van een [memo gedeputeerde](#).

Rijk en regio hebben de afgelopen jaren al intensief in verschillende trajecten samengewerkt aan het creëren van een duurzame stedelijke schaa sprong om de economische kracht van de Brainport regio en daarmee het vestigingsklimaat van Brabant te behouden en te versterken. Om hier eenduidige afspraken over te maken spraken Rijk en regio in het BO MIRT van november 2019 af om een integraal gebiedsgericht MIRT-onderzoek uit te voeren, met het oog op versterking van de internationaal concurrerende economische positie van Brainport Eindhoven. Het MIRT-onderzoek verstedelijking en bereikbaarheid Brainportregio moest leiden tot een gedeelde perceptie tussen Rijk en regio over de urgentie, aard, omvang, onderbouwing en aanpak van de samenhangende opgaven op het gebied van verstedelijking en bereikbaarheid. Met deze statenmededeling en bijgevoegde bijlage van het MIRT-onderzoek, informeren wij u over het onderzoek en de in gang gezette vervolgstappen.

Parallel aan het MIRT-onderzoek Brainport Eindhoven wordt er in de regio Zuidoost-Brabant al enige tijd gewerkt aan het verder realiseren van de zgn. bundelroutes (en inprikkers) in het oostelijk deel van Zuidoost-Brabant. U bent hierover geïnformeerd middels een [statenmededeling](#) vlak voor het zomerreces. Een deel van de opgaven zoals geformuleerd in het kader van de bundelroutes, zijn integraal onderdeel van de MIRT-studie en vervolgaanpak hierop. In deze statenmededeling informeren wij u over de wijze waarop wij onze verantwoordelijkheid pakken binnen de regionale bereikbaarheids- en leefbaarheidsopgaven van de bundelroutes.

Datum

15 december 2020

Documentnummer

GS: 4801858

PS: 4809787

Bevoegdheid

De Programmaraad SmartwayZ.NL kan op basis van de resultaten van het MIRT-onderzoek besluiten over de opgaven en oplossingsrichtingen die zij zien voor de verstedelijking en bereikbaarheid in de regio. GS zijn bevoegd binnen de bestaande afspraken te besluiten over de provinciale rol en financiële inzet in de onderliggende inhoudelijke dossiers. Voor afspraken die buiten de bestaande kaders vallen worden indien van toepassing nieuwe voorstellen aan PS voorgelegd.

Kernboodschap

- 1. Het integraal MIRT-onderzoek Verstedelijking en Bereikbaarheid Brainport heeft ertoe geleid dat belangrijke hoofdkeuzes zijn gemaakt, maar meer onderzoek op onderdelen is nodig.*

Rijk en regio onderschrijven de inzichten van het MIRT-onderzoek Verstedelijking en Bereikbaarheid, de strategische hoofdkeuzes, het adaptief ontwikkelpad op hoofdlijnen en de no-regret maatregelen. Deze dienen als belangrijke basis voor de gezamenlijke uitwerking, onderzoek en nog te nemen vervolgstappen.

Rijk en regio zijn eensgezind over de koers en zullen gezamenlijk inzet plegen om de Brainportregio richting 2040 verder te ontwikkelen. Daarbij zijn de ontwikkeling van de verstedelijking en de bereikbaarheid wederzijds afhankelijk. Binnen het Stedelijk Gebied Eindhoven is er richting 2040 sprake van een woningbouwopgave van ca. 62.000 woningen en ca. 72.000 potentiële werkplekken, hoofdzakelijk te realiseren middels binnenstedelijk verdichten. Uitgangspunt is om binnen de ring Eindhoven 21.000 woningen te bouwen, waarvan ruim 6000 rond station Eindhoven Centraal. Buiten de ring moeten 10.000 woningen verrijzen, net zoveel als in Helmond. In de overige gemeenten van het stedelijk gebied komen er naar verwachting in totaal 6000 woningen bij. Daarbij ontstaat nog behoefte aan een plek voor 17.000 extra woningen tot 2040. De plek voor deze woningen wordt later ingevuld. Daarbij bouwen we voort op wat nu al de kracht van de regio is: kernen en woon- en werkgebieden die elkaar aanvullen en de verbinding tussen stad en platteland versterken. Wel anders is dat er nu wordt ingezet op sterk binnenstedelijk verdichten met het toevoegen van gemengde woonmilieus: hoogstedelijke gebieden in Eindhoven-Veldhoven en Helmond en een metropolitaan milieu in het centrum van Eindhoven.

Bij het uitwerken van de woningbouwplannen zal er volop aandacht zijn voor de klimaatopgave en het leefmilieu. Er komt daarnaast een verdiepende studie naar de concurrentiekracht van de economische toplocaties en campussen op lange termijn. Ook zal er worden gekeken hoe het centrum van Helmond en het centrale station Helmond toekomstvast kunnen worden ontwikkeld. Dit zal ook terugkomen in het Verstedelijkingsakkoord Stedelijk Gebied Eindhoven (SGE).

Datum

15 december 2020

Documentnummer

GS: 4801858

PS: 4809787

Bij deze woningbouwopgaven hoort een passend, veilig, slim, robuust, duurzaam en toekomstvast mobiliteitssysteem. Er zal worden ingezet op een verregaande mobiliteitstransitie naar meer OV, fiets, slimme mobiliteit, bijpassend parkeerbeleid, alsook toekomstvaste en robuuste oplossingen voor de systeemopgaven op het wegennet.

Deze verstedelijkingsopgave is alleen mogelijk wanneer er ook geïnvesteerd wordt in een bijpassend mobiliteitssysteem. Om de Brainportregio ook in 2040 bereikbaar te houden wordt ingezet op een mobiliteitstransitie, die het komend jaar nader uitgewerkt wordt in een mobiliteitsstrategie op basis van vier hoofdpunten:

1. Inzetten op de (e)fiets, lopen, intelligent verkeersmanagement, bijpassend parkeerbeleid, smart logistics, deelmobiliteit en mobility as a service, gedragsverandering en afspraken met werkgevers en onderwijsinstellingen. Provincie en regio zijn in de lead.
2. Meer en beter (hoogwaardig) openbaar vervoer, zowel internationaal en nationaal (spoor) als regionaal, met als sleutel de multimodale ontwikkeling van Eindhoven Internationale Knoop XL. Dit wordt door rijk, provincie en regio getrokken.
 - a) Voor het spoor zal ProRail starten met een integrale studie toekomstvast spoor Zuidoost-Nederland waar de spoorknoop Eindhoven CS en station Helmond onderdeel van uitmaken.
 - b) Daarnaast gaat de regio aan de slag met de verdere uitwerking van het regionaal (H)OV-systeem waar we u in een [statenmededeling](#) over geïnformeerd hebben. Onderdeel hiervan zijn onder meer de aanpak van busstation Neckerspoel - waarover wij hopen nog deze bestuursperiode goede (financierings)afspraken te maken - nieuwe (H)OV-verbindingen (o.a. via Eindhoven Centraal) en - bij een positieve beoordeling ten aanzien van het Groeifonds - de uitwerking van de Brainportlijn.
3. Uitwerking van het voorstel voor het ontwikkelen van multimodale overstapplaatsen (hubs), om ketenreizen te faciliteren zodat reizigers kunnen overstappen van de auto op het OV en andere vormen van vervoer. Vanuit de provincie zullen we een trekkende rol pakken in de uitvoering hiervan.
4. Rijk en de gemeenten Eindhoven en Helmond trekken aan een robuust en toekomstvast systeem voor de wegenstructuur voor auto- en vrachtverkeer. We willen robuuste en samenhangende kansrijke oplossingen in beeld brengen voor de systeemopgaven voor de snelwegen en het onderliggend wegennet, die zorgen voor een robuuste afwikkeling van auto- en vrachtverkeer op lokaal, regionaal en (inter)nationaal niveau. Uitgangspunt vormt afwikkeling van het verkeer over bestaande tracés. Het gaat hierbij om samenhangende oplossingen voor A2/N2/A67/A50 en de John F.

Kennedylaan en het noordoostkwadrant van de Ring ('stadsautoweg Eindhoven') en de zuidelijke ontsluiting Helmond.

Datum

15 december 2020

Documentnummer

GS: 4801858

PS: 4809787

De inzichten uit het MIRT-onderzoek, het op hoofdlijnen uitgewerkte adaptieve ontwikkelpad en de no-regret maatregelen zoals bij het multimodaal knooppunt rondom station Eindhoven Centraal, vormen een belangrijke basis voor de gezamenlijke nadere uitwerking en onderzoek het komend jaar. De afgesproken uitwerkingen worden tijdens het BO MIRT van 2021 geagendeerd, om op basis daarvan vervolgstappen te kunnen zetten ten aanzien van de invulling van de opgaven, meerjarige samenwerking en daarbij gezamenlijk te stellen prioriteiten en financiële afwegingen. Rijk, provincie en regio dragen daartoe (inclusief btw) ieder € 1 miljoen aan onderzoeksgeld bij.

2. Ten aanzien van de robuuste wegenstructuur aan de oostzijde van de regio (de bundelroutes) kiezen we ervoor maximaal in te zetten op de opgaven waarvoor wij primair verantwoordelijk zijn: provinciale wegen.

Het uitgevoerde MIRT-onderzoek heeft ook zijn consequenties voor de reeds opgepakte opgave van de bundelroutes in het oostelijk deel van de regio Zuidoost-Brabant. Hierin is immers afgesproken dat we werken aan een robuust en toekomstvast systeem voor de wegenstructuur voor auto- en vrachtverkeer waarbij we uit gaan van afwikkeling van het verkeer over bestaande tracés. Conform een eerder uitgevoerde studie in het kader van de bundelroutes blijft de conclusie echter overeind dat capaciteitsvergroting essentieel is om de leefbaarheid te vergroten (door tegengaan van sluipverkeer) en de verkeersveiligheid en doorstroming te verbeteren.

Voor de provincie hebben de uitkomsten van de onderzoeken ertoe geleid dat wij focus aanbrengen in onze inzet. Wij kiezen er daarbij voor om maximaal in te zetten op de opgaven waarvoor wij primair verantwoordelijk zijn, als wegbeheerder. Dit komt neer op de volgende opgaven:

- N615/N272 Gemert - Beek en Donk: de provinciale weg tussen Gemert en Beek en Donk, inclusief opgave bij de Beekse brug, wordt aangepakt om de leefbaarheid, veiligheid en doorstroming (m.n. bij de brug en rotonde Gemert) te verbeteren. De planstudie hiervoor is reeds in overleg met beide gemeenten gestart en wordt in mei 2021 opgeleverd.
- N270 Deurne - Helmond: de provinciale weg N270 loopt uit haar voegen qua capaciteit. Dit zorgt voor gevaarlijke situaties. Vanuit het verbeteren van de verkeersveiligheid en doorstroming is besloten een 2x2-alternatief verder uit te werken. Ook de vormgeving van de aansluiting van de N270 op de N279 maakt onderdeel uit van deze planstudie, evenals mogelijke kansen voor een te realiseren snelfietsroute.
- N612 Helmond - A67: voor de provinciale weg N612 staat groot onderhoud gepland, waarvoor eind 2021 de voorbereidende werkzaamheden moeten starten. Tot die tijd heeft de gemeente Helmond de gelegenheid om eventuele wensen ten aanzien van de inrichting bespreekbaar te maken, afhankelijk van de Verkeersvisie Helmond.

- Omgevingsstudie Nuenen: onder regie van de gemeente Nuenen is gestart met een omgevingsstudie (d.m.v. brede belangenbenadering) om te onderzoeken of een oostelijke komomleiding haalbaar en wenselijk is, bezien vanuit omgevingskwaliteit en leefbaarheid. Het voorkeurs-alternatief zal bestaan uit integrale mobiliteitsmaatregelen. Mitigerende en compenserende maatregelen op het gebied van geluidhinder en luchtkwaliteit (ook langs de A270) zijn onderdeel van het voorkeurs-alternatief. Gezien onze verantwoordelijkheid ten aanzien van de N615 en A270 participeren wij in deze studie en pakken onze verantwoordelijkheid bij de uitkomsten.

Datum

15 december 2020

Documentnummer

GS: 4801858

PS: 4809787

	Besluit	Beoogde realisatie	Bijzonderheden
N615-N272	VKA vaststellen medio 2021 (GS)	2025	<i>Termijn van realisatie is afhankelijk van procedures grondaankopen en bestemmingplan</i>
N270	MER 2 ^e helft 2021, start ruimtelijke procedure begin 2022 (PS)	2025	<i>Termijn van realisatie afhankelijk van ruimtelijke procedure en procedure van grondverwerving</i>
N612	Eind 2021 input Helmond, VKA vaststellen eind 2023 (GS)	2025-2026	<i>Als gemeente Helmond geen aanvullende wensen kenbaar maakt voor eind 2021 is het een regulier onderhoudproject</i>
Omgevingsstudie Nuenen	Studieresultaten vaststellen eind 2021 (GS en gemeenteraad)	N.t.b.	<i>Besluitvorming en beoogde realisatie afhankelijk van voorkeursvariant uit studie</i>

De Verkeersvisie Helmond (inclusief zuidelijke ontsluiting) en de lange termijn aanpak van de John F. Kennedylaan en het noordoostkwadrant van de Ring in Eindhoven worden integraal onderdeel van het vervolg van het MIRT-onderzoek. De gemeente Son en Breugel onderzoekt momenteel de mogelijkheden voor en extra ontsluiting van Ekkersrijt op de A50 of op de Kennedylaan in Eindhoven. Ten aanzien van de korte termijn is de gemeente Eindhoven gestart met het uitwerken van de no-regret maatregelen. Deze bestaan o.a. uit kleine aanpassingen in de verkeersregelingen en aanleg van extra opstelstroken. Uitvoering daarvan staat gepland gedurende de periode eind 2021-2022. De gemeenten Helmond en Eindhoven (en Son en Breugel t.a.v. de ontsluiting Ekkersrijt) staan primair voor deze opgaven aan de lat, de provincie volgt de vervolgstappen op de voet en helpt in de uitvoering vanuit onze rol en verantwoordelijkheid.

3. Er wordt een passende governance ingericht.

De integrale opgave voor verstedelijking en bereikbaarheid in de Brainportregio wordt georganiseerd in een triple-helix samengesteld gremium dat de uitwerking en uitvoering van de opgave ter hand neemt, passend bij de verschillende rollen en verantwoordelijkheden. Ook de organisatie van de lange termijn uitvoering

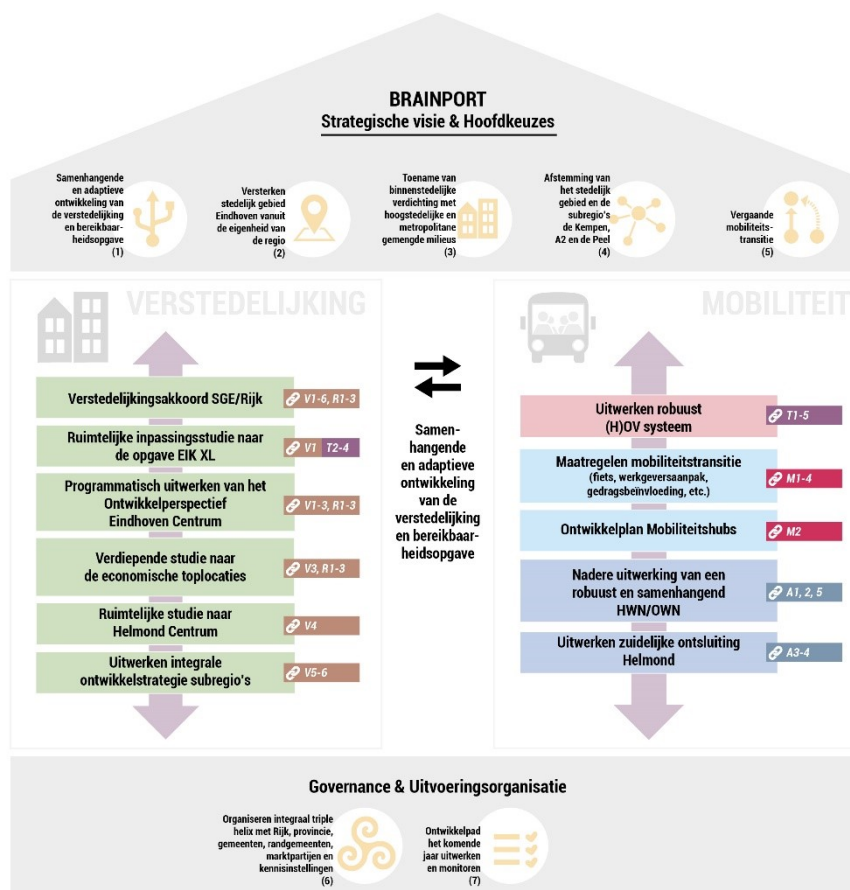
van de bundelrouteprojecten wordt onderdeel van deze nieuwe governancestructuur. Op deze manier hopen we op een voortvarende manier uitvoering te geven aan de grote opgaven in deze regio. In de eerste helft van 2021 wordt de governance verder uitgewerkt en zetten we een bijpassende (uitvoerings)structuur op.

Datum
15 december 2020
Documentnummer
GS: 4801858
PS: 4809787

Consequenties

1. *We hebben afspraken gemaakt met Rijk en Regio over vervolgstappen.*

Een overzicht van deze afspraken is opgenomen in het onderstaande "huis" onder verstedelijking en mobiliteit. Voor een deel hiervan zijn tijdens het BO MIRT van 25 november jongstleden reeds afspraken gemaakt. Een ander deel wordt onder regie van de provincie, gemeente Eindhoven, Helmond, Veldhoven of de regio (SGE/MRE) uitgewerkt.



Bij een aantal opgaven staat de provincie nadrukkelijk aan de lat voor het voeren van de regio op het vervolgproces. Het gaat hierbij om het uitwerken van een robuust (H)OV systeem, een ontwikkelplan voor de hubs en het vaststellen van een regionaal mobiliteitsplan in de MRE. Aangaande het HOV-systeem zal worden voortgebouwd op bevindingen van (de regionale uitwerking van) het Toekomstbeeld OV.

Europese en internationale zaken

Geen.

Datum

15 december 2020

Communicatie

Er heeft naar aanleiding van het BO MIRT van 25 november 2020 reeds communicatie plaatsgevonden.

Documentnummer

GS: 4801858

PS: 4809787

Vervolg

Het komende jaar worden de afspraken uit het BO MIRT uitgevoerd. De resultaten hieruit worden in het BO MIRT 2021 opnieuw geagendeerd. Tussentijds zullen we u op gepaste wijze informeren over de voortgang van de opgaven via de reguliere wegen (programmering Mobiliteit en voortgangsrapportage SmartwayZ.NL).

Bijlagen

1. Bestuurlijk document

Het gehele onderzoek is te vinden op <https://www.smartwayz.nl/nl/de-opgaven/mirt-onderzoek-brainportregio/>

Gedeputeerde Staten van Noord-Brabant,

de voorzitter,

de secretaris,

mr. I.R. Adema

drs. M.J.A. van Bijnen MBA

Programmamanager: de heer G.A. Koolen, (06) 55 68 66 46,
gkoolen@brabant.nl.

Opdrachtnemer: mevrouw J.P.M. van der Ham, (06) 18 30 30 96,
jvdham@brabant.nl.