

Beschikking van Gedeputeerde Staten van Noord-Brabant

op de op 7 maart 2018 door ons ontvangen aanvraag voor een ontheffing ingevolge artikel 3.3, eerste lid, en artikel 3.8, eerste lid, van de Wet natuurbescherming van Nuon Wind Development B.V. voor de aanleg en exploitatie Windpark Lage Zwaluw, als onderdeel van Windpark A16, gelegen ten oosten van verkeersknooppunt Klaverpolder, in de gemeenten Drimmelen en Moerdijk.

INHOUDSOPGAVE

Besluit	3
Procedurele aspecten.....	5
Toetsing en overwegingen	6
1.1 Beschermingsregimes.....	6
1.2 Verordening natuurbescherming Noord-Brabant.....	6
2.1 Activiteit	7
2.2 Mogelijke effecten.....	7
2.3 Wijze van onderzoek	8
2.4 Mitigerende maatregelen.....	8
2.5 Alternatievenafweging	9
2.6 Belang van de aanvraag.....	9
2.7 Staat van instandhouding.....	10
2.8 Gedeeltelijke afwijzing van gevraagde ontheffing	13
2.9 Conclusie	13
Bijlage 1. Voorschriften	14
Bijlage 2. Overzichtstekening	15
Bijlage 3. Meldingsformulier start werkzaamheden.....	16

BESLUIT

1 Onderwerp

Gedeputeerde Staten van Noord-Brabant hebben op 7 maart 2018 van Nuon Wind Development B.V. een aanvraag ontvangen voor een ontheffing ingevolge artikel 3.3, eerste lid, en artikel 3.8, eerste lid, van de Wet natuurbescherming. De aanvraag betreft de aanleg en exploitatie van Windpark Lage Zwaluwe, als onderdeel van Windpark A16, gelegen ten oosten van verkeersknooppunt Klaverpolder, in de gemeenten Drimmelen en Moerdijk.

2 Besluit

Gelet op de bepalingen van de Wet natuurbescherming besluiten wij:

- I. aan Nuon Wind Development B.V., aan de Hoekenrode 8, 1102 BR te Amsterdam, een ontheffing te verlenen op grond van artikel 3.3, eerste lid, en artikel 3.8, eerste lid, van de Wet natuurbescherming, van de bepaling als bedoeld in:
 - artikel 3.1, eerste lid, van de Wet natuurbescherming, voor wat betreft het opzettelijk doden van waterhoen (*Gallinula chloropus*), watersnip (*Gallinago gallinago*), houtsnip (*Scolopax rusticola*), holenduif (*Columba oenas*), houtduif (*Columba palumbus*), gierzwaluw (*Apus apus*), veldleeuwerik (*Alauda arvensis*), boerenzwaluw (*Hirundo rustica*), huiszwaluw (*Delichon urbicum*), tjiftjaf (*Phylloscopus collybita*), fitis (*Phylloscopus trochilus*), zwartkop (*Sylvia atricapilla*), kleine karekiet (*Acrocephalus scirpaceus*), spreeuw (*Sturnus vulgaris*), merel (*Turdus merula*), kramsvogel (*Turdus pilaris*), zanglijster (*Turdus philomelos*), koperwiek (*Turdus iliacus*), roodborst (*Erithacus rubecula*), heggenmus (*Prunella modularis*), witte kwikstaart (*Motacilla alba*), graspieper (*Anthus pratensis*), vink (*Fringilla coelebs*), keep (*Fringilla montifringilla*), groenling (*Chloris chloris*), putter (*Carduelis carduelis*), sijs (*Spinus spinus*), kneu (*Linaria cannabina*), rietgors (*Emberiza schoeniclus*), grauwe gans (*Anser anser*), smient (*Anas penelope*), wilde eend (*Anas platyrhynchos*), meerkoet (*Fulica atra*), kievit (*Vanellus vanellus*), kokmeeuw (*Chroicocephalus ridibundus*), stormmeeuw (*Larus canus*), kleine mantelmeeuw (*Larus fuscus*) en zilvermeeuw (*Larus argentatus*);
 - artikel 3.5, eerste lid, van de Wet natuurbescherming, voor wat betreft het opzettelijk doden van de gewone dwergvleermuis (*Pipistellus pipistellus*).
- voor de periode tussen 1 januari 2019 en 31 december 2049, met de in bijlage 1 genoemde voorschriften, voor de aanleg en exploitatie van Windpark Lage Zwaluwe, gelegen ten oosten van verkeersknooppunt Klaverpolder, in de gemeenten Drimmelen en Moerdijk;
- II. dat de beschrijving van de handeling, in de aanvraag en het activiteitenplan, voor zover deze betrekking heeft op de soort, en bijlagen 1 en 2, onderdeel uit maken van het besluit als bedoeld onder I;
- III. de ontheffing voor het overige te weigeren, op grond van artikel 3.3, eerste lid, van de Wet natuurbescherming, van de bepaling als bedoeld in:
 - artikel 3.1, eerste lid, van de Wet natuurbescherming, voor zover het betreft het opzettelijk doden van de sperwer (*Accipiter nisus*), buizerd (*Buteo buteo*), goudplevier (*Pluvialis apricaria*), wulp (*Numenius arquata*), oeverloper (*Actitis hypoleucos*), witgat (*Tringa ochropus*), tureluur (*Tringa totanus*), kauw (*Corvus*

monedula), pimpelmees (*Cyanistes caeruleus*), koolmees (*Parus major*), oeverzwaluw (*Riparia riparia*), grasmus (*Sylvia communis*), tuinfluiters (*Sylvia borin*), bosrietzanger (*Acrocephalus palustris*), rietzanger (*Acrocephalus schoenobaenus*), grote lijster (*Turdus viscivorus*), grauwe vliegenvanger (*Muscicapa striata*), nachtegaal (*Luscinia megarhynchos*), zwarte roodstaart (*Phoenicurus ochruros*), gekraagde roodstaart (*Phoenicurus phoenicurus*), roodborsttapuit (*Saxicola rubicola*), tapuit (*Oenanthe oenanthe*), bonte vliegenvanger (*Ficedula hypoleuca*), ringmus (*Passer montanus*), gele kwikstaart (*Motacilla flava*), boompieper (*Anthus trivialis*), knobbelzwaan (*Cygnus olor*), kolgans (*Anser albifrons*), grote canadese gans (*Branta canadensis*), brandgans (*Branta leucopsis*), blauwe reiger (*Ardea cinerea*), scholekster (*Heamotapus ostralegus*), roek (*Corvus frugilegus*) en zwarte kraai (*Corvus corone*).

Bijlage 1: voorschriften

Bijlage 2: overzichtstekening

Bijlage 3: meldingsformulier start werkzaamheden (zie voorschrift 1)

PROCEDURELE ASPECTEN

1 Aanvraag

Op 7 maart 2018 hebben wij van Nuon Wind Development B.V. een aanvraag voor een ontheffing ingevolge artikel 3.3, eerste lid, en artikel 3.8, eerste lid, van de Wet natuurbescherming (hierna: Wnb) ontvangen. De aanvraag is op 10 augustus 2018 aangevuld. Een uitgebreide projectomschrijving is opgenomen in de aanvraag en weergegeven in bijlage 2. De aanvraag is geregistreerd onder nummer Z/068472.

2 Bevoegd gezag

Omdat de handelingen verricht worden in de provincie Noord-Brabant, zijn wij op grond van artikel 1.3 van de Wnb bevoegd om op de aanvraag te beslissen. Indien aan de orde betrekken wij tevens gevolgen van de handeling voor de soorten buiten onze provinciegrens en/of buiten Nederland bij ons besluit.

3 Gecoördineerde voorbereiding

Voor deze procedure is ingevolge het besluit van Provinciale Staten van de provincie Noord-Brabant van 20 januari 2017 de coördinatieregeling als bedoeld in artikel 3.33 van de Wet ruimtelijke ordening voor het project van toepassing. Daardoor zijn op dit besluit de procedure van afdeling 3.4 van de Algemene wet bestuursrecht en de bijzondere regels in artikel 3.33 lid 4 Wro van toepassing. Dat betekent dat de bekendmaking van de (ontwerp-)besluiten, de gelegenheid tot het naar voren brengen van zienswijzen daarop en het indienen van beroep daartegen, voor de verschillende besluiten voor het project Windpark A16 gelijktijdig en plaatsvindt.

4 Ontvankelijkheid

Ten aanzien van de aspecten van de aanvraag waarvoor een ontheffing ingevolge de Wnb is vereist, hebben wij beoordeeld of de aanvraag volledig is en voldoende gegevens bevat. Wij zijn van oordeel dat de aanvraag voldoende informatie bevat voor een goede beoordeling van die aspecten waarvoor een ontheffing is gevraagd.

TOETSING EN OVERWEGINGEN

1 Wettelijk kader - Wet natuurbescherming

1.1 Beschermingsregimes

Op basis van de Wet natuurbescherming zijn er drie beschermingsregimes. Het eerste regime geldt voor vogels op grond van de Vogelrichtlijn. Artikelen 3.1, 3.2 en 3.4 van de Wnb hebben betrekking op verschillende verbodsbepalingen voor vogelsoorten, waarvoor GS ontheffing kunnen verlenen. Artikelen 3.3 en 3.4 geven de voorwaarden voor het kunnen verlenen van de ontheffing.

Het tweede beschermingsregime geldt voor planten en dieren op basis van de Habitatrictlijn en de Verdragen van Bern en Bonn. Artikelen 3.5 en 3.6 van de Wnb hebben betrekking op verschillende verbodsbepalingen voor deze plant- en diersoorten, waarvoor GS ontheffing kunnen verlenen. Artikel 3.8 geeft de voorwaarden voor het kunnen verlenen van een ontheffing.

Het derde regime beschrijft de bepalingen voor andere (nationaal beschermde) soorten. Artikel 3.10 van de Wnb heeft betrekking op verschillende verbodsbepalingen voor deze plant- en diersoorten en geeft de voorwaarden waaronder GS ontheffing kunnen verlenen.

Voor alle soorten geldt in alle gevallen de algemene zorgplicht (artikel 1.11 van de Wnb). Het gaat dan zowel om beschermd als onbeschermd dier- en plantensoorten. De zorgplicht geldt ongeacht of er een vrijstelling geldt of een ontheffing is verleend. Hierin wordt bepaald dat eenieder zoveel als redelijkerwijs mogelijk is, schade aan deze soorten dient te voorkomen.

In artikel 5.4 van de Wnb zijn gronden opgenomen waarop een verleende ontheffing kan worden ingetrokken of gewijzigd. De ontheffing kan in elk geval worden ingetrokken indien blijkt dat de ontheffinghouder zich niet houdt aan de voorschriften.

1.2 Verordening natuurbescherming Noord-Brabant

Provinciale Staten hebben op basis van artikel 3.3, tweede lid, 3.8, tweede lid, en 3.10, tweede lid, van de Wnb middels de Verordening natuurbescherming Noord-Brabant, aanvullende kaders vastgesteld. Voor bepaalde activiteiten en soorten is een vrijstelling opgenomen.

2 Toetsing effecten ruimtelijke ingreep

2.1 Activiteit

De aangevraagde activiteiten betreft de aanleg en exploitatie van het Windpark Lage Zwaluwe (betreft één inrichting). Dit is onderdeel van het grotere Windpark A16 dat bestaat uit in totaal 28 windmolens, met variabele hoogte, gelegen langs de A16. Het windpark bestaat uit zes windturbines en is gelegen ten oosten van het verkeersknooppunt Klaverpolder (zie ook bijlage 2).

Het type windmolens ligt nog niet vast. Er is uitgegaan van een bandbreedte van een windmolen met een ashoogte van 122 tot 142 meter en een rotordiameter van 136 tot 150 meter. Dit geeft een maximale tiphoogte van 190 tot 210 meter.

In de aanlegfase worden wegen en bouwplaatsen gerealiseerd. Er hoeven geen bomen gekapt te worden. Voor de bouw van de windmolens wordt eerst het fundament gebouwd. Ook worden kabels ten behoeve van transport van elektriciteit aangelegd. De aanlegfase duurt ongeveer één tot twee jaar. Vervolgens vindt de exploitatie plaats van de windmolens (gebruiksfase), deze bedraagt naar verwachting 25 jaar. Een uitgebreide projectomschrijving is opgenomen in de aanvraag.

2.2 Mogelijke effecten

Door het bouwen en exploiteren van het windpark Lage Zwaluwe kunnen, in de gebruiksfase, vogels en vleermuizen aanvaringslachtoffer worden van de windmolen. Dit is een overtreding van het verbod voor het opzettelijk doden van vogels en vleermuizen.

Daarnaast kan verstoring of barrièrewerking optreden. In de aanlegfase kunnen verboden voor beschermde planten of dieren overtreden worden zoals het beschadigen van groeiplaatsen of verstoren van dieren of hun rust- of voortplantingsplaatsen. Uit het natuuronderzoek blijkt dit echter niet aan de orde te zijn.

De ontheffing is aangevraagd voor de voorziene aanvaringslachtoffers in de gebruiksfase van het gehele windpark A16: het opzettelijk doden van een 72-tal vogelsoorten en de gewone dwergvleermuis. Het gaat om de volgende vogelsoorten:

sperwer, buizerd, waterhoen, goudplevier, watersnip, houtsnip, wulp, oeverloper, witgat, tureluur, holenduif, houtduif, gierzwaluw, kauw, pimpelmees, koolmees, veldleeuwerik, oeverzwaluw, boerenzwaluw, huiszwaluw, tjiftjaf, fitis, grasmus, tuinfluiter, zwartkop, bosrietzanger, kleine karekiet, rietzanger, spreeuw, merel, kramsvogel, zanglijster, koperwiek, grote lijster, grauwe vliegenvanger, roodborst, nachtegaal, zwarte roodstaart, gekraagde roodstaart, roodborsttapuit, tapuit, bonte vliegenvanger, heggenmus, ringmus, gele kwikstaart, witte kwikstaart, boompieper, graspieper, vink, keep, groenling, putter, sijs, kneu, rietgors, knobbelzwaan, grauwe gans, kolgans, grote canadese gans, brandgans, smient, wilde eend, blauwe reiger, meerkoet, scholekster, Kievit, kokmeeuw, stormmeeuw, kleine mantelmeeuw, zilvermeeuw, roek, en zwarte kraai.

2.3 Wijze van onderzoek

Om de verspreiding van beschermde soorten in het gebied in kaart te brengen is zowel bronnenonderzoek als veldonderzoek uitgevoerd. Het veldonderzoek omvat onder andere: vliegbewegingen watervogels en meeuwen, jaarrond beschermde nesten, vleermuizen en overig beschermde soorten. De resultaten hiervan zijn beschreven in de aanvraag.

Vogels

Voor het bepalen van het aantal aanvaringslachtoffers per windturbine is gebruik gemaakt van de best beschikbare kennis over slachtofferaantallen in windparken en verspreiding, habitat en vliegroutes van soorten in het plangebied. Het Flux-Collision Model is gehanteerd om de soortspecifieke aantallen vogelslachtoffers bij windturbines te bepalen (Zie Deelrapport Natuur, Bijlage 6). Gemiddeld vallen 15 slachtoffers per windturbine per jaar in het noordelijk deel van Windpark A16. Er is uitgewerkt dat het in totaal om 72 vogelsoorten gaat waarvan op jaarbasis één of meer aanvaringslachtoffers in het totale Windpark A16 voorzien worden (Notitie vogelsterfte). Het gaat om soorten die tijdens seizoenstrek kunnen passeren of die een duidelijke binding hebben met het plangebied.

Vleermuizen

Voor vleermuizen is een transecttelling (2017/2018) uitgevoerd langs geplande turbine locaties van het voorkeursalternatief (VKA) met batlogger (Elekon). Hiermee worden vleermuisgeluiden opgenomen waarbij de locatie wordt vastgelegd. Er wordt rondgereden met auto met vaste snelheid (25 km/uur). Hiermee is de mate van activiteit van de vleermuizen in de omgeving van turbinelocaties bepaald. Op basis van de activiteit en de soorten vleermuizen, zijn de slachtoffers bepaald. Per turbine vallen gemiddeld 1,3 slachtoffers per jaar onder gewone dwergvleermuis (notitie vleermuissterfte). Er worden geen bomen gekapt of gebouwen gesloopt en er is geen effect op essentieel foerageergebied of vliegroutes.

2.4 Mitigerende maatregelen

In bijgevoegd activiteitenplan en notitie vleermuissterfte is het uitgangspunt benoemd dat voor alle inrichtingen (afzonderlijke windparken) met >1 vleermuislachtoffer per jaar, een stilstandvoorziening wordt toegepast. Elke turbine wordt uitgerust met een stilstandvoorziening. Hierbij wordt gebruik gemaakt van een variabele startwindsnelheid. Deze methode leidt tot dusver in een reductie van tenminste 80% met een bijbehorend verlies aan energieopbrengst van minder dan 1%.

De startwindsnelheid (waaronder de windmolen wordt stilgezet) wordt berekend aan de hand van de tijd van het jaar, de tijd van de nacht en de temperatuur. Deze variabelen bepalen de mate van activiteit van de vleermuizen. Om de waarden te bepalen wordt gedurende een geheel seizoen op gondelhoogte de activiteit van vleermuizen gemeten. Het eerste operationele jaar wordt een standstilvoorziening getroffen met vaste grenswaarde voor de startwindsnelheid (5 m/s op gondelhoogte) gedurende de volgende omstandigheden en perioden:

- tussen zonsopgang en zonsopkomst;
- tussen 1 juli en 1 oktober;

- droog weer (geen neerslag);
- temperatuur boven de 10 graden Celsius.

Deze voorziening geeft het eerste jaar een reductie van 44-93% reductie. Vervolgens wordt de voorziening met een met een variabele grenswaarde voor de startsnelheid verfijnd. Voor Windpark Lage Zwaluwe betekent dit dat er in totaal 1 aanvaringslachtoffer per jaar onder gewone dwergvleermuis over blijft.

Voor algemene broedvogels wordt buiten het broedseizoen gewerkt, danwel wordt voorkomen dat verboden overtreden worden.

2.5 Alternatievenafweging

Om een keuze te kunnen maken voor de ligging van de windmolens langs de A16 is een gecombineerde Plan- en ProjectMER opgesteld. Via een zoekgebied voor het realiseren van de turbines zijn diverse alternatieven uitgewerkt en beoordeeld. Op basis hiervan is het voorkeursalternatief bepaald. Met de realisatie van het Windpark A16 wordt bijgedragen aan de provinciale opgave voor windenergie van 470,5 MW. Het is van belang dat alle windmolens van dit park worden gebouwd.

Qua opstellingslocaties is het in MER (Natuuronderzoek, H14) beoordeeld dat enkele daarvan minder geschikt zijn voor de plaatsing van windmolens in relatie tot natuurwaarden. Voor beschermde soorten zijn de effecten van de verschillende alternatieven niet onderscheidend. Voor de optimalisatie van de planning is beschreven dat tijdens de werkzaamheden verstoring en vernietiging van nesten van broedvogels voorkomen dient te worden. Globaal moet rekening gehouden worden met een broedseizoen van half maart tot en met half augustus, maar dit varieert per jaar en per soort.

Gezien het bovenstaande is ons gebleken dat er geen redelijke alternatieven mogelijk zijn, die zouden leiden tot een kwalitatief gelijkwaardig resultaat. De alternatievenafweging is hiermee dan ook voldoende onderbouwd.

2.6 Belang van de aanvraag

De ontheffing is gevraagd op grond van de belangen:

VR belang, zoals genoemd in de wet in artikel 3.3, vierde lid, onder b:

- in het belang van de volksgezondheid of openbare veiligheid

HR belang, zoals genoemd in de wet in artikel 3.8, vijfde lid, onder b:

- in het belang van de volksgezondheid, de openbare veiligheid of andere dwingende redenen van groot openbaar belang, met inbegrip van redenen van sociale of economische aard en voor het milieu wezenlijk gunstige effecten

Bij de aanvraag (bijlage 2) is een uitgebreide omschrijving van het belang van de activiteit gevoegd. Dit komt samengevat neer op dat met de realisatie van de windturbines de uitstoot van broeikasgassen wordt gereduceerd. Deze reductie draagt in positieve zin bij aan het verminderen van de klimaatverandering. Er zijn internationale, Europese en nationale afspraken gemaakt over het verminderen van uitstoot van broeikasgassen. Als gevolg van klimaatverandering verandert de waterhuishouding. Zo is er invloed op de veiligheid tegen

overstromingen (zeespiegelstijging, extreme neerslag), zoetwatervoorziening (verziltning, droogte) en elektriciteitsvoorziening. Dit leidt tot potentiële bedreigingen voor de openbare veiligheid. Klimaatverandering heeft ook een negatieve invloed op de volksgezondheid door veranderingen in luchtkwaliteit (fijn stof, NOx), weersextremen, risico op overstroming, toename nieuwe vectoren, virussen en bacteriën. Deze veranderingen vormen een bedreiging voor de volksgezondheid. Klimaatverandering heeft ook invloed op de economie door potentiële economische schade door wateroverlast en overstromingen en schade aan landbouwgewassen.

Gelet op de naar voren gebrachte omstandigheden zijn wij van oordeel dat de belangen:

- In het belang van de volksgezondheid of openbare veiligheid;
- In het belang van de volksgezondheid, de openbare veiligheid of andere dwingende redenen van groot openbaar belang, met inbegrip van redenen van sociale of economische aard en voor het milieu wezenlijk gunstige effecten;

voldoende onderbouwd zijn om het opzettelijk doden van de te vergunnen soorten te rechtvaardigen.

2.7 Staat van instandhouding

Vogels

De omvang van de jaarlijkse sterfte is gebaseerd op de verspreiding en talrijkheid van iedere soort in het plangebied, in combinatie met gedrag en kennis over het soortspecifieke aanvaringsrisico. Hierbij is altijd een 'worst case scenario' gehanteerd, waardoor met zekerheid gesteld kan worden dat de werkelijke sterfte niet hoger uit zal vallen dan de voorspelde sterfte. Voor vogels tijdens het trekseizoen (55 soorten van de 72 soorten) is de sterfte afgezet tegen de 'flyway-populatie'. Er is voor deze soorten geen voorzienbare sterfte die hoger is dan 1% van de natuurlijke sterfte (notitie 'Vogelsterfte', tabel 2). In de tabellen zijn de slachtoffers voor het gehele windpark A16 weergegeven.

Tabel 2 *Voorzienbare sterfte onder 55 soorten zonder duidelijke binding met het gebied (stap 3B zoals toegelicht eerder in deze notitie) bij de toekomstige windturbines van Windpark A16 (alle inrichtingen tezamen). Voor iedere situatie is de maximale sterfte weergegeven. De sterfte wordt getoetst aan de 1%-mortaliteitsnorm voor alle relevante soorten (bron populatiegrootte: ¹ Wetlands International 2016, ² Birdlife International 2004). In bijlage 2 is de additionele sterfte per inrichting opgenomen.*

soortnaam NL	additionele sterfte	populatiegrootte	1%-mortaliteitsnorm
sperwer	1-2	500.000 ²	1.550
buizerd	1-2	1.000.000 ²	1.000
waterhoen	3-10	3.900.000 ¹	14.703
goudplevier	1-2	750.000 ¹	2.025
watersnip	3-10	2.500.000 ¹	12.975
houtsnip	3-10	17.500.000 ¹	68.250
wulp	1-2	850.000 ¹	2.244
oeverloper	1-2	1.750.000 ¹	2.730
witgat	1-2	1.700.000 ¹	9.180
tureluur	1-2	250.000 ¹	650
holenduif	3-10	500.000 ²	2.250
houtduif	3-10	1.000.000 ²	3.930
gierzwaluw	3-10	1.000.000 ²	1.920
kauw	1-2	1.000.000 ²	3.060
pimpelmees	1-2	1.000.000 ²	4.580
koolmees	1-2	1.000.000 ²	4.580
veldleeuwerik	3-10	1.000.000 ²	4.870
oeverzwaluw	1-2	1.000.000 ²	7.000
boerenzwaluw	3-10	1.000.000 ²	6.260
huiszwaluw	3-10	1.000.000 ²	5.900
tijftjaf	3-10	1.000.000 ²	6.940
fitis	3-10	1.000.000 ²	6.810
grasmus	1-2	1.000.000 ²	6.090
tuinfluit	1-2	1.000.000 ²	5.000
zwartkop	3-10	1.000.000 ²	5.640
bosrietzanger	1-2	1.000.000 ²	7.760
kleine karekiet	3-10	1.000.000 ²	4.400
rietzanger	1-2	1.000.000 ²	7.760
spreeuw	3-10	1.000.000 ²	3.130
merel	11-50	1.000.000 ²	3.500
kramsvogel	11-50	1.000.000 ²	5.900
zanglijster	11-50	1.000.000 ²	4.370
koperwiek	11-50	1.000.000 ²	5.700
grote lijster	1-2	1.000.000 ²	3.790
grauwe vliegenvanger	1-2	1.000.000 ²	5.070
roodborst	11-50	1.000.000 ²	5.810
nachtegaal	1-2	1.000.000 ²	5.370
zwarte roodstaart	1-2	1.000.000 ²	6.200
gekraagde roodstaart	1-2	1.000.000 ²	6.200
roodborsttapuit	1-2	1.000.000 ²	5.400
tapuit	1-2	1.000.000 ²	5.400
bonte vliegenvanger	1-2	1.000.000 ²	5.300
heggenmus	3-10	1.000.000 ²	5.270
ringmus	1-2	1.000.000 ²	5.670
gele kwikstaart	1-2	1.000.000 ²	4.670
witte kwikstaart	3-10	1.000.000 ²	5.150
boompieper	1-2	1.000.000 ²	5.800
graspieper	3-10	1.000.000 ²	4.570
vink	3-10	1.000.000 ²	4.110
keep	3-10	1.000.000 ²	4.110
groenling	3-10	1.000.000 ²	5.570
putter	3-10	1.000.000 ²	6.290
sijs	3-10	1.000.000 ²	3.900
kneu	3-10	1.000.000 ²	6.290
rietgors	3-10	1.000.000 ²	4.580

Voor vogels in het gebied is de sterfte afgezet tegen de broedvogel of de totale populatie buiten broedtijd in Nederland. Ook voor deze 17 soorten geldt dat de additionele sterfte als gevolg van het windpark ruim lager is dan 1% van de natuurlijke sterfte (notitie 'Vogelsterfte', tabel 3).

Tabel 3 Soorten met binding met het plangebied (stap 3C zoals toegelicht eerder in deze notitie) voor toekomstig Windpark A16. Voor iedere situatie is de maximale sterfte weergegeven. Tevens is de 1%-mortaliteitsnorm weergegeven (bron populatiegrootte: ¹ Homman et al. 2015, ² Sovon.nl). In bijlage 2 is de additionele sterfte per inrichting opgenomen.

soortnaam NL	additionele sterfte	populatiegrootte	1%-mortaliteitsnorm
knobbelzwaan	1-2	43.500 ¹	65
grauwe gans	3-10	550.000 ¹	935
kolgans	1-2	895.000 ¹	2.506
Canadese gans	1-2	41.000 ¹	115
brandgans	1-2	760.000 ¹	684
smient	3-10	1.500.000 ¹	7.050
wilde eend	11-50	560.000 ¹	2.089
blauwe reiger	1-2	17.000 ¹	46
meerkoet	3-10	385.000 ¹	1.155
scholekster	1-2	195.000 ¹	234
kievit	3-10	500.000 ¹	1.475
kokmeeuw	3-10	520.000 ¹	520
stormmeeuw	3-10	345.000 ¹	483
kleine mantelmeeuw	3-10	102.500 ²	92
zilvermeeuw	3-10	44.000 ²	53
roek	1-2	50.400 ²	106
zwarte kraai	1-2	212.500 ²	1.020

De activiteit leidt daarmee bij geen van de vogelsoorten tot een verslechtering van de staat van instandhouding van de betreffende soorten.

Gewone dwergvleermuis

Voor het bepalen van mogelijke effecten op de staat van instandhouding is het aantal vleermuizen binnen een straal van 30 km bepaald (catchment area). Dit is een worst-case inschatting van de lokale populatie; over het algemeen vindt de uitwisseling tussen de netwerkpopulatie over een gebied met grotere straal plaats (50 km). Hiermee wordt de populatie relatief klein ingeschat, waarmee effecten op de populatie zwaarder wegen. Voor het gehele windpark A16 ligt de sterfte op 7 individuen voor de gewone dwergvleermuis. Dit valt ruim binnen het 1%-mortaliteitscriterium. Dit criterium gaat uit van 1% van de natuurlijke sterfte van een soort. Als de extra sterfte minder dan 1% van de natuurlijke sterfte is, is een effect op de populatie op voorhand uit te sluiten en is er geen effect in relatie tot de staat van instandhouding van de populatie. Ook cumulatief gezien, rekening houdend met andere parken binnen een straal van 30 km afstand, blijft de totale sterfte van de windparken gezamenlijk onder het 1% mortaliteitscriterium (notitie 'Vleermuissterfte', tabel 1 en 2).

Tabel 3 Bijdrage van extra sterfte van windpark A16 aan de totale sterfte van de gewone dwergvleermuis, voor verschillende stralen r van de catchment area (in km) en een gemiddelde dichtheid van 9 vleermuizen / km².

	r = 30 km	r = 40 km	r = 50 km
Landoppervlak (km ²)	2765	4899	7485
Aantal gewone dwergvleermuizen ²	24.885	44.091	67.365
Jaarlijkse sterfte (20%)	4977	8.818	13.473
1% grens	50	88	135
Sterfte in WP A16	7	7	7

Er wordt daarmee geen afbreuk gedaan aan het streven de populaties van de soort in hun natuurlijke verspreidingsgebied in een gunstige staat van instandhouding te laten voortbestaan.

2.8 Gedeeltelijke afwijzing van gevraagde ontheffing

De ontheffing van de verbodsbepalingen genoemd in de artikelen 3.1, eerste lid, van de wet is gevraagd voor het opzettelijk doden van 72 vogelsoorten.

Uit de onderzoeksgegevens blijkt tevens dat voor betreffende inrichting (Windpark Lage Zwaluw) een groot deel van de aangevraagde vogelsoorten, de sterfte minder is dan 1 slachtoffer per jaar. Dat betekent dat het gaat om incidentele sterfte waarvoor geen ontheffing hoeft worden aangevraagd voor 'opzettelijk doden'. De ontheffing wordt dan ook afgewezen voor de vogelsoorten:

sperwer, buizerd, waterhoen, goudplevier, watersnip, houtsnip, wulp, oeverloper, witgat, tureluur, holenduif, houtduif, gierzwaluw, kauw, pimpelmees, koolmees, veldleeuwerik, oeverzwaluw, boerenzwaluw, huiszwaluw, tjiftjaf, fitis, grasmus, tuinfluiter, zwartkop, bosrietzanger, kleine karekiet, rietzanger, spreeuw, grote lijster, grauwe vliegenvanger, nachtegaal, zwarte roodstaart, gekraagde roodstaart, roodborsttapuit, tapuit, bonte vliegenvanger, heggenmus, ringmus, gele kwikstaart, witte kwikstaart, boompieper, vink, keep, groenling, putter, sijs, kneu, rietgors, knobbelzwaan, grauwe gans, kolgans, grote canadese gans, brandgans, smient, wilde eend, blauwe reiger, meerkoet, scholekster, kievit, kokmeeuw, stormmeeuw, kleine mantelmeeuw, zilvermeeuw, roek en zwarte kraai.

2.9 Conclusie

Gelet op het voorgaande verlenen wij ontheffing als bedoeld in artikel 3.3, eerste lid en 3.8, eerste lid, van de Wet natuurbescherming. De ontheffing wordt slechts voor de in het besluit genoemde soorten en beschreven activiteiten verleend. Deze ontheffing geldt alleen voor de activiteiten die conform de aanvraag worden uitgevoerd, voor zover in deze ontheffing zelf niet anders is aangegeven. Aan deze ontheffing zijn voorschriften verbonden.

Afwijzing geen overtreding verbodsbepaling

Gelet op het voorgaande weigeren wij voor het overige de ontheffing als bedoeld in artikel 3.3, eerste lid, van de Wet natuurbescherming.

BIJLAGE 1. VOORSCHRIFTEN

Algemene voorschriften

1. De ontheffing wordt slechts verleend voor de in het besluit genoemde soorten en beschreven activiteiten.
2. De ontheffing geldt alleen voor de activiteiten die conform de aanvraag worden uitgevoerd, voor zover in deze ontheffing zelf niet anders is aangeven.
3. De ontheffinghouder dient onverwijld contact op te nemen met het bevoegd gezag indien bij het uitvoeren van de activiteiten andere activiteiten noodzakelijk zijn of als het overtreden van verboden voor andere beschermde soorten aan de orde kan zijn als bedoeld in onderdeel I en II van het besluit.
4. Deze ontheffing kan uitsluitend gebruikt worden door (medewerkers van) de ontheffinghouder of haar rechtsopvolgers of in opdracht van de ontheffinghouder handelende (rechts-)personen. De ontheffinghouder of haar rechtsopvolgers blijven daarbij verantwoordelijk en aansprakelijk voor de juiste naleving van de aan deze ontheffing verbonden voorschriften.
5. Tijdens de uitvoering van de werkzaamheden dient een afschrift van deze ontheffing op de locatie van de werkzaamheden aanwezig te zijn en op eerste verzoek te worden getoond aan de daartoe bevoegde toezichthouders of opsporingsambtenaren.
6. De ontheffinghouder dient, zodra de datum waarop de werkzaamheden aanvangen bekend is, maar uiterlijk 2 weken voor aanvang van de werkzaamheden, het bijgevoegde meldingsformulier (bijlage 3) volledig in te vullen en naar het bevoegd gezag te sturen.

Specifieke voorschriften

Standstilvoorziening

7. Voor de windmolens wordt een standstilvoorziening getroffen. Het eerste jaar wordt een vaste grenswaarde voor de startsnelheid gehanteerd (5 m/s op gondelhoogte) onder de volgende omstandigheden:
 - a. tussen zonondergang en zonsopkomst;
 - b. tussen 1 juli en 1 oktober;
 - c. bij droog weer;
 - d. bij temperaturen boven 10 graden Celsius.

Tijdens het eerste operationele jaar wordt tevens de vleermuisactiviteit op gondelhoogte gemeten, om het algoritme te bepalen voor een variabele startwindsnelheid. Deze wordt dan in het tweede jaar toegepast (conform notitie 'vleermuissterfte', pg 5).

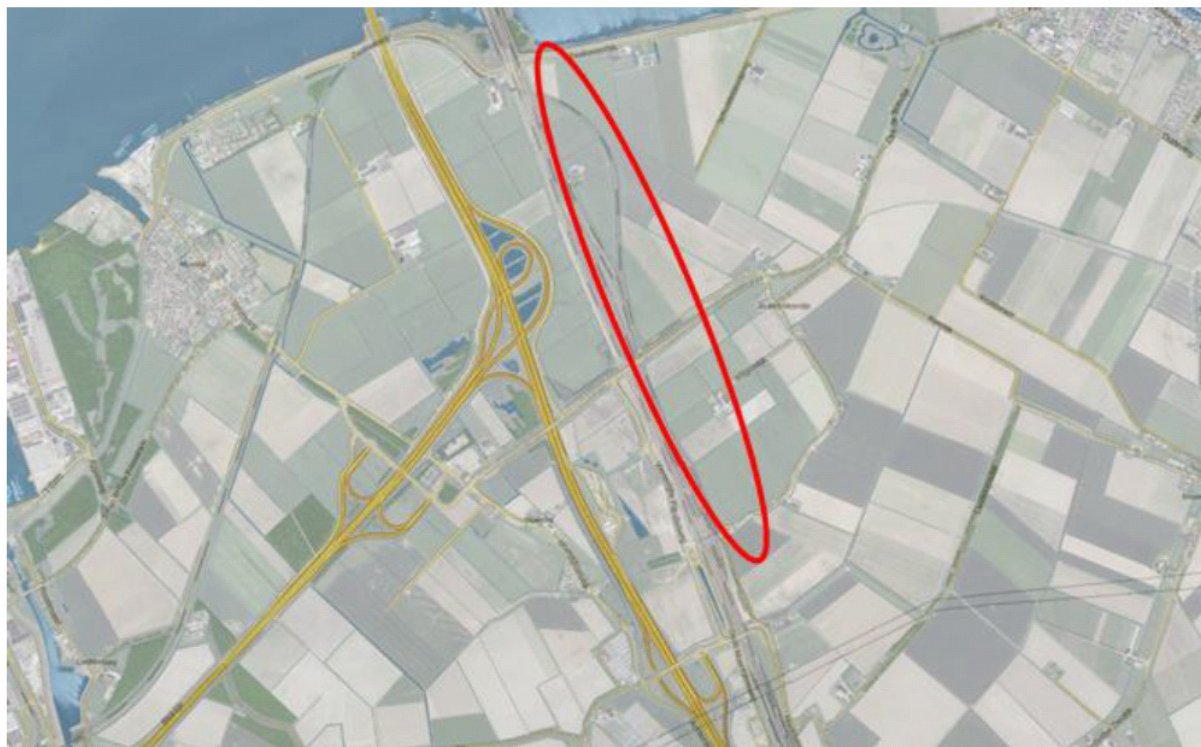
8. Stuur een overzicht van de gemeten vleermuisactiviteit in het eerste operationele jaar naar het bevoegde gezag (info@odnb.nl onder vermelding van Z/068472), binnen 1,5 jaar na start van de exploitatie van de inrichting.

Overig

9. De ontheffinghouder dient een ecologisch werkprotocol op te stellen op basis van de hier genoemde voorschriften. Alle betrokken partijen, met name ook de uitvoerenden op de projectlocatie, dienen van inhoud van het werkprotocol op de hoogte gesteld te worden en dienen dit na te leven.

BIJLAGE 2. OVERZICHTSTEKENING

Windpark Lage Zwaluwe ligt ten oosten van het verkeersknooppunt Klaverpolder. Het ligt op 1,7 km ten oosten van de kern Moerdijk, op 2,8 ten westen van Lage Zwaluwe en op 1,6 km ten noorden van de kern Zevenbergschen Hoek.

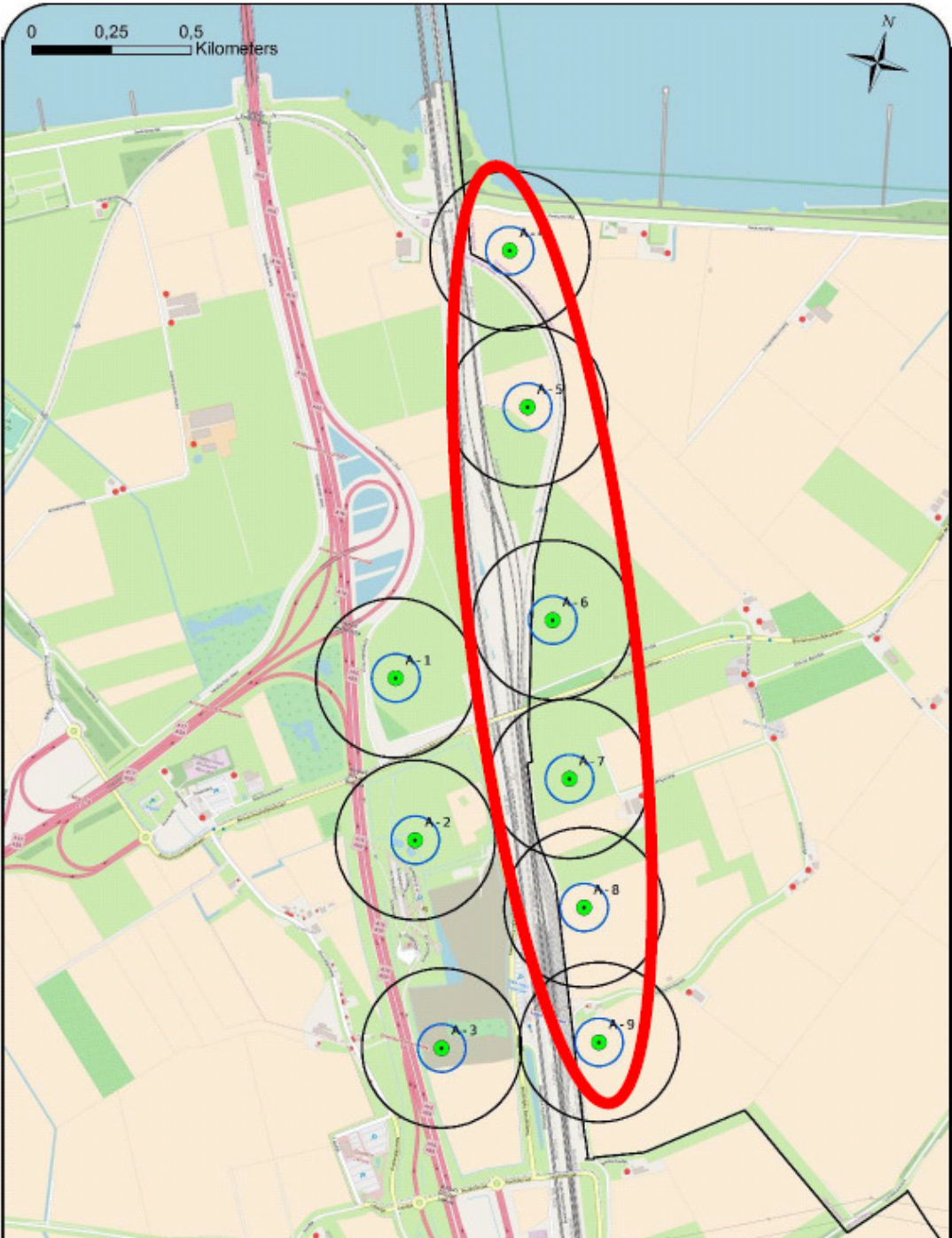


Figuur 1 Situering locatie Windpark Lage Zwaluwe

Coördinaten van de zes windturbines

Windturbine	X	y
A-4	104224	413782
A-5	104403	413328
A-6	104652	412703
A-7	104832	412237
A-8	104980	411859
A-9	105135	411463

Ligging van de windturbines op kaart (rode cirkel)



BIJLAGE 3. MELDINGSFORMULIER START WERKZAAMHEDEN

Meldingsformulier start werkzaamheden

Ontheffing Wet natuurbescherming ex artikel 3.3 en artikel 3.8.

Gegevens

Aanvraagnummer Z/068472
Projectnaam Windpark Lage Zwaluw
Ontheffingsperiode tussen 1 januari 2019 en 31 december 2049
Naam Nuon Wind Development B.V.
Adres Hoekenrode 8
Woonplaats 1102 BR Amsterdam

Gegevens

werkzaamheden

Contactpersoon uitvoering werkzaamheden
Telefoonnummer (vast)
Telefoonnummer (mobiel)
Locatie(s) werkzaamheden
<Datum gereedkomen compensatiemaatregelen>
Datum start werkzaamheden
Overzicht planning werkzaamheden
.....
.....
.....
.....

Dit formulier dient zodra de aanvang van de werkzaamheden bekend is, uiterlijk 2 weken van tevoren, te worden ingediend bij de Omgevingsdienst Brabant Noord

Retouradres

Omgevingsdienst Brabant Noord
Email: info@odbn.nl