

# Samenvatting planMER

## Beleidskader Wonen en Werken

Provincie Noord-Brabant



## Inhoud

<b>1</b>	<b>Inleiding</b>	<b>3</b>
<b>2</b>	<b>Onderzoeksaanpak</b>	<b>7</b>
2.1	Scope van het planMER	7
2.2	Aanpak onderzoek van milieueffecten	7
2.3	Te onderzoeken situaties	8
2.4	Wijze van beoordeling	8
2.5	Alternatieven	10
<b>3</b>	<b>Milieu-informatie van het voorgenomen beleid</b>	<b>13</b>
3.1	Omgevingsfoto per milieuthema	13
3.2	Samenvatting effecten alternatieven	14
3.3	Het voorgenomen beleid	14
3.4	Thema mens en leefomgeving - people	16
3.5	Thema natuurlijk en historisch kapitaal - planet	17
3.6	Thema welvaart en bereikbaarheid - profit	20
<b>4</b>	<b>Aanbevelingen en monitoring</b>	<b>24</b>

Voor u ligt de samenvatting van het milieueffectrapport (MER) voor het concept beleidskader Wonen en Werken van provincie Noord-Brabant. Het MER gaat over de (milieu)effecten van de visie van provincie Noord-Brabant op wonen en werken en de daartoe benodigde transformatie. Naar aanleiding van de zienswijzen en het advies van de Commissie m.e.r. en Brabant Advies is de samenvatting aangevuld en verscherpt. De provincie Noord-Brabant kan hiermee het milieubelang volwaardig meewegen in de besluitvorming over het concept beleidskader Wonen en Werken.

Deze samenvatting bevat de volgende onderwerpen:

- 1 Aanleiding en doel beleidskader Wonen en Werken: waarom actualiseert en transformeert de provincie Noord-Brabant haar beleid over wonen en werken?
- 2 Onderzoeksproces: hoe is het onderzoek naar milieueffecten aangepakt?
- 3 Omgevingsfoto: wat zijn de aandachtspunten van de huidige situatie van de Brabantse leefomgeving?
- 4 Effecten van de alternatieven: wat zijn de belangrijkste effecten van de verschillende beleidsalternatieven?
- 5 Voorgenomen beleid: wat is het voorgenomen provinciaal beleid en wat zijn de belangrijkste milieueffecten daarvan?
- 6 Discussie en aanbevelingen: welke discussiepunten en aanbevelingen zijn er vanuit het MER en hoe wordt er gemonitord?

# 1 Inleiding

## Actualisatie provinciale verstedelijkingsbeleid

De Provincie Noord-Brabant werkt aan een actualisering van haar verstedelijkingsbeleid. Zij doet dit in de vorm van een beleidskader Wonen en Werken (als uitwerking van de Omgevingsvisie). Het beleidskader werkt de ambities en doelen uit de Omgevingsvisie uit en brengt een aantal nieuwe accenten aan ten opzichte van het bestaande provinciaal verstedelijkingsbeleid uit de Structuurvisie Ruimtelijke Ontwikkeling (2010).

## Beleidsvaluatie bestaand verstedelijkingsbeleid

Het is nodig om het verstedelijkingsbeleid van de Structuurvisie Ruimtelijke Ontwikkeling (2010) te actualiseren, omdat:

- De provincie in 2018 een Omgevingsvisie heeft vastgesteld waarin de sturingsfilosofie en het strategische beleid van de provincie is opgenomen. Deel A van de Structuurvisie RO (sturingsfilosofie en strategische doelen) is door de Omgevingsvisie vervangen;
- Het beleid dat in deel B van de Structuurvisie RO is opgenomen dateert van 2010, de looptijd van dat beleid is verstreken. Naast het beleid voor verstedelijking bevatte de Structuurvisie ook het beleid voor ruimtelijke kwaliteit, natuur, water, landbouw, duurzame energie, landschap, mobiliteit etcetera. Voor deze onderwerpen zijn diverse ontwikkelingen gaande en zijn inmiddels actuele beleidskaders vastgesteld;
- Er liggen grote opgaven voor de provincie die vragen om een actualisering van het ruimtelijk beleid en een integrale benadering met de andere opgaven die binnen de provincie spelen;
- Vanuit de sturingsfilosofie van de Omgevingsvisie is een actualisering nodig van hoe de provincie haar doelen qua wonen en werken wil realiseren.

## m.e.r.-procedures bij beleidskaders

Bij de vaststelling van de Omgevingsvisie door Provinciale Staten is vastgelegd dat de verschillende provinciale beleidskaders, indien zij belangrijke milieugevolgen kunnen hebben, opnieuw een m.e.r.-procedure doorlopen. Hiermee wil de provincie Noord-Brabant het instrument milieueffectrapportage (m.e.r.) gebruiken om weloverwogen keuzes te maken voor de uitwerking van haar beleid. De m.e.r.-procedure heeft als doel het milieubelang een volwaardige plaats te geven in de besluitvorming over activiteiten met mogelijk belangrijke nadelige gevolgen voor het milieu.

## planMER voor beleidskader Wonen en Werken

Het milieueffectrapport (MER) is parallel en in samenwerking opgesteld met het concept beleidskader Wonen en Werken. In het MER zijn de milieueffecten onderzocht van verschillende verstedelijkingsconcepten (alternatieven) en het voorgenomen beleid.

Het doel van het MER is om voor een aantal alternatieven de kansen en risico's in beeld te brengen. De alternatieven zijn verschillende conceptuele verstedelijkingsstrategieën.

## Samenhang met andere beleidskaders

De Omgevingsvisie is een overkoepelend en leidend kader voor al het provinciaal beleid. De Omgevingsvisie wordt nader uitgewerkt in beleidskaders met als ijkpunt het jaar 2030. Voor elk beleidskader worden uitvoeringsagenda's opgesteld met concrete uitvoeringsacties voor de komende jaren. In het beleidskader Wonen en Werken is in beeld gebracht wat dit betekent voor het verstedelijkingsbeleid. Het beleidskader Wonen en Werken bevat als uitwerking van de Omgevingsvisie het verstedelijkingsbeleid vanuit de opgave "Werken aan een slimme



netwerkstad”. Doordat de verschillende opgaven elkaar raken, zijn er verschillende raakvlakken tussen de verschillende beleidskaders. De samenhang tussen de verschillende beleidskaders is weergegeven in tabel 1.1. Voor verschillende beleidsvelden die een wisselwerking hebben met het verstedelijkingsbeleid, zijn inmiddels beleidskaders vastgesteld. Dit zijn onder andere het Beleidskader Mobiliteit, het Beleidskader Natuur, het beleidskader Gezondheid en het beleidskader Energie. De Visie klimaatadaptatie (2020) en daaropvolgende besluitvorming in het Regionaal water- en bodemprogramma vraagt om – ook in het verstedelijkingsbeleid – rekening te houden met de gevolgen van klimaatveranderingen en bij dat wat de provincie op het gebied van verstedelijking doet, zo mogelijk ook bij te dragen aan klimaatadaptatie. Doelen en ambities van de vastgestelde beleidskaders zijn randvoorwaardelijk voor het opstellen van het verstedelijkingsbeleid.

### Samenhang met beleidskader Leefomgeving

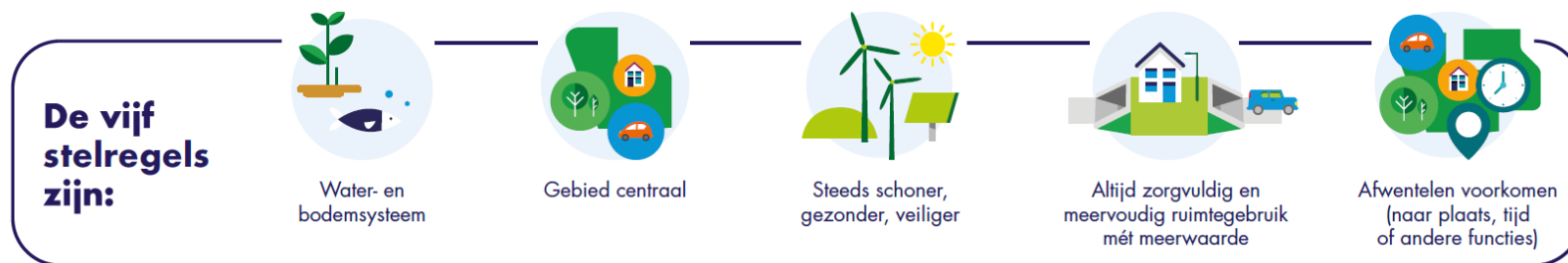
Gelijktijdig met het beleidskader Wonen en Werken, is het beleidskader Leefomgeving opgesteld. Het beleidskader Leefomgeving gaat over de integrale afwegingen in de leefomgeving. Hiermee wordt nadere invulling gegeven aan de aanpak ‘diep, rond en breed’ uit de Omgevingsvisie.

Vanuit de Omgevingsvisie is het uitgangspunt om diep, rond en breed te kijken:

- een 'diepe' manier van kijken: Brabant kijkt niet alleen naar effecten op de bovenste laag in het hier en nu, maar betreft hierin de dynamiek en randvoorwaarden die de onderste lagen (ondergrond, netwerklaag, occupatielaag en tijd) meegeven;
- een 'ronde' manier van kijken: Brabant kijkt niet sectoraal maar combineert opgaven en kansen zodat ontwikkelingen optimaal bijdragen aan een circulair, sterk en sociaal Brabant, waarin alle Brabanders zich prettig voelen. Vanuit een gebiedsgerichte insteek. Een nieuwe ronde manier van kijken naar een balans tussen people, planet en profit;
- een 'brede' manier van kijken: Brabant kijkt niet vanuit één gezichtspunt maar betreft daar veel partijen bij, met al hun gezichtspunten, meningen, wensen, ideeën en belangen.

Bij de uitwerking van “diep, rond en breed” is ingezet op een proces om tot een brede afweging van de verschillende belangen en waarden te komen, met een zo optimaal gebruik van schaarse ruimte én via versterking van een veilige en gezonde leefomgeving met een goede omgevingskwaliteit. Het diep, rond en breed werken uit de omgevingsvisie is in het beleidskader Leefomgeving uitgewerkt in een vijftal stelregels. Uiteraard zijn deze ook gerelateerd aan de verstedelijkingsopgaven en hebben zij hierop hun doorwerking. In het beleidskader Wonen en Werken is uitgelegd hoe de provincie met deze stelregels wil sturen op de verstedelijkingsopgaven en welke richtinggevend en structurerende keuzes dat oplevert voor wonen en werken (afbeelding 1.2).

Afbeelding 1.2 Spelregels beleidskader Leefomgeving





Tabel 1.1 Samenhang: de belangrijkste raakvlakken en onderlinge beïnvloeding van beleidskaders

Opgave	Ambitie	Synergie met concept beleidskader Wonen en Werken	Kansen voor concept beleidskader Wonen en Werken
<b>Mobiliteit</b>	Transformatie naar een toekomstbestendig, gezond en veilig mobiliteitssysteem dat een concurrerende en duurzame economie mogelijk maakt en dat mensen in staat stelt mee te doen aan de samenleving.	<ul style="list-style-type: none"> <li>- Mobiliteitssysteem hangt samen met stedelijk netwerk</li> <li>- Gebiedsgerichte uitwerking</li> <li>- Denken vanuit een daily urban system (de stad en haar nabije omgeving)</li> <li>- Slimme verstedelijking in combinatie met slimme en duurzame mobiliteit;</li> <li>- 15 minutenstad (micro-oriented development: voorzieningen en woningen bij elkaar)</li> </ul>	<ul style="list-style-type: none"> <li>- Organisatie van stadslogistiek en goederenvervoer</li> <li>- Duurzame mobiliteit verbetert leefomgeving</li> <li>- Transitie biedt ruimte door andere inrichting van de openbare ruimte</li> <li>- Bevorderen fietsvervoer/snel fietsroutes</li> <li>- Vervoer gevaarlijke stoffen via leidingstraten</li> <li>- Mobiliteit voor iedereen</li> </ul>
<b>Gezondheid</b>	Gezondheidsbevordering en bescherming: drie levensjaren erbij voor iedere Brabander.	<ul style="list-style-type: none"> <li>- Inrichting van steden en landelijke kernen met aandacht voor gezonde leefomgeving vanuit luchtkwaliteit, geluid, mobiliteit, ontmoeten en bewegen, hittestress</li> <li>- Gezondheid in de landelijke kernen</li> </ul>	<ul style="list-style-type: none"> <li>- Groenblauwe inrichting nodigt uit tot bewegen en ontmoeten</li> <li>- Sturen op nabijheid van voorzieningen</li> <li>- Verduurzaming verouderde woonwijken</li> <li>- Inzet op brede welvaart, verbeteren leefbaarheid</li> </ul>
<b>Natuur</b>	<ol style="list-style-type: none"> <li>1. Robuuste natuur (klimaatrobuust + biodiversiteit)</li> <li>2. Brabant natuurinclusief (koppeling met andere opgaven)</li> <li>3. Verbonden (natuur voor en door Brabanders)</li> </ol>	<ul style="list-style-type: none"> <li>- Realiseren natuurnetwerk</li> <li>- Natuurgebied ontsluiten voor inwoners (gezondheidsbevordering)</li> <li>- Verbeteren biodiversiteit in stedelijke omgeving</li> </ul>	<ul style="list-style-type: none"> <li>- Groenblauwe inrichting bevordert biodiversiteit in de steden en landelijke kernen</li> <li>- Aantrekkelijke ontmoetingsplekken in en om de stad</li> <li>- Natuurinclusief bouwen</li> </ul>

<b>Milieu</b>	<p><i>Doelstelling 2030:</i> we werken aan een steeds duurzamer Brabant met een steeds schoner, gezonder en veiliger milieu.</p> <p><i>Ambitie 2050:</i> Streven naar een duurzaam Brabant met een schoon, gezond en veilig milieu</p>	<ul style="list-style-type: none"> <li>- Verstedelijkingsstrategie, zorgvuldig meervoudig ruimtegebruik en de kernwaarden uit de Omgevingsvisie als gemeenschappelijk uitgangspunt</li> <li>- Veilige leefomgeving; aandacht voor vervoer gevaarlijke stoffen over spoor</li> </ul>	<ul style="list-style-type: none"> <li>- Scheiding milieuhinder-gevoelige functies</li> <li>- Schonere bedrijven door verduurzaming</li> <li>- Milieuaspecten vooraf meenemen in afweging; lucht, geur en geluid bij 'versterken leefomgevingskwaliteit'</li> </ul>
<b>Bodem, water, klimaat</b>	<p>Brabant heeft in 2050 een klimaat bestendig en veerkrachtig water- en bodemsysteem en is bestand tegen extremen.</p>	<ul style="list-style-type: none"> <li>- Een klimaatbestendig en robuust watersysteem als randvoorwaarde voor verstedelijking/sturende rol van water en bodem/ondergrond</li> <li>- Gebiedsgerichte en samenhangende aanpak</li> <li>- Nieuwe ontwikkelingen houden rekening met klimaatadaptatieve maatregelen</li> <li>- Groenblauwe dooradering in steden</li> </ul>	<ul style="list-style-type: none"> <li>- Watersysteem en stad-landrelaties: oplossing voor overlast in de stad (complementariteit)</li> <li>- Uitleglocaties en inrichtingsprincipes</li> <li>- Minimaliseren drinkwatergebruik (beschikbaarheid van drinkwater op elk moment minder vanzelfsprekend)</li> <li>- Ontwikkelingen en anticiperen op nieuwe klimaatscenario's</li> </ul>
<b>Energie</b>	<p>Energieneutraal in 2050</p>	<ul style="list-style-type: none"> <li>- Slim en efficiënt ruimtegebruik</li> <li>- Ombouw voorraad naar energieneutrale woningen en bedrijven</li> <li>- Bedrijventerrein als energiehub (schakel in een slim netwerk van warmte en stroom)</li> <li>- Besparen als ontwerpogave bij transitie</li> </ul>	<ul style="list-style-type: none"> <li>- Keuze voor energie vraagt ruimte. Kijken naar energieopgave op wijkniveau (zelfvoorzienend ook via connectie met opwek).</li> <li>- Complementariteit van wijken: overschot energieopwekking naar naastgelegen wijken</li> <li>- Benut de energie ook op de ruimte waar die wordt opgewekt.</li> <li>- Afstemming investeringen netbeheerders: van vraaggestuurd naar aanbodgestuurd</li> <li>- Bij transities energiepositief i.p.v. neutraal --&gt; vraag minimaliseren en aanbod/opwek maximaliseren</li> </ul>
<b>Levendig Brabant</b>	<p>Levendig Brabant draagt bij aan een aantrekkelijk leef-, woon- en verblijfsklimaat: Brabant is levendig voor iedereen en is aantrekkelijk, karakteristiek en onderscheidend</p>	<ul style="list-style-type: none"> <li>- Cultuurhistorie en behoud erfgoed</li> <li>- Brede welvaart: behoeften inwoners centraal</li> </ul>	<ul style="list-style-type: none"> <li>- Keuzemogelijkheid vergroten van voorzieningen</li> <li>- Draagvlak behouden door concentratie</li> </ul>
<b>Landbouw en voedsel</b>	<p>Toekomstbestendige landbouw: ombouw naar meer natuurinclusief. Ruimte voor innovatie</p>	<ul style="list-style-type: none"> <li>- Zorgvuldig ruimtegebruik beperkt afname landbouwareaal</li> <li>- Scheiding agrarische functie en wonen voorkomt geurhinder</li> </ul>	<ul style="list-style-type: none"> <li>- Vrijkomende agrarische locaties en mogelijkheden tot hergebruik</li> <li>- Woningbouw in relatie tot sanering agrarische bedrijven</li> </ul>
<b>Economie</b>	<p>Brabant Toekomstbestendig. Een wendbare en duurzame economie voor alle Brabanders</p>	<ul style="list-style-type: none"> <li>- Benutten innovatiekracht voor sociale en milieubelangen</li> <li>- Ontwikkeling werklocaties</li> <li>- Inzet op circulariteit</li> </ul>	<ul style="list-style-type: none"> <li>- Verduurzaming geeft schonere bedrijven</li> <li>- Aantrekkelijke leefomgeving bevordert vestigingsklimaat</li> <li>- Voldoende huisvesting voor studenten en expats</li> </ul>

## 2 Onderzoeksaanpak

### 2.1 Scope van het planMER

Het MER sluit aan op het abstractieniveau van het beleidskader Wonen en Werken. Daarmee is het abstractieniveau van het beleidskader kaderstellend voor de milieuonderzoeken. In lijn met de sturingsfilosofie van de provincie Noord-Brabant en de rolverdeling tussen rijk, provincie en gemeente wijst de provincie Noord-Brabant in het beleidskader geen concrete locaties voor verstedelijking aan. Uitgangspunt van de Omgevingswet en de provinciale Omgevingsvisie is dat gemeenten als eerste overheid deze afweging maken. In het beleidskader werkt de provincies het beleid verder uit met uitgangspunten die vanuit de provincie belangrijk zijn en werkt zij verder uit welke instrumenten zij wil inzetten om dit beleid te realiseren. Daarmee worden de randvoorwaarden gegeven waarbinnen gemeenten de afweging maken welke locaties het beste kunnen voorzien in de opgave voor wonen en werken. De provincie maakt regionale afspraken over wonen en werken met gemeenten. De gemeenten staan aan de lat om de locaties voor wonen en werken te bepalen en vast te leggen in hun omgevingsvisies en omgevingsplannen. De gemeentelijke ruimtelijke plannen worden gemonitord door de provincie Noord-Brabant om inzicht te behouden over de voortgang van plannen van de gemeente en hun bijdrage aan de opgave en doelstellingen die de provincie heeft vastgesteld in de Omgevingsvisie en beleidskaders.

Afbeelding 2.1 Rolverdeling tussen partijen



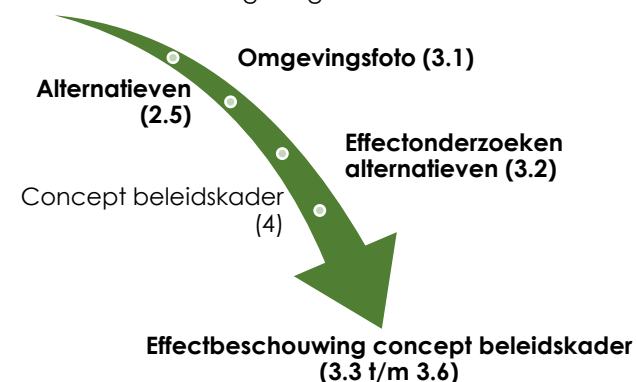
### 2.2 Aanpak onderzoek van milieueffecten

In de startnotitie beleidskader leefomgeving heeft de provincie haar doelen beschreven voor wonen, werken en transformatie.

Het milieueffectonderzoek is gestart met een Notitie Reikwijdte en Detailniveau (NRD). Hierin zijn mogelijke beleidsalternatieven verkend en is aangegeven welke milieuaspecten relevant zijn. Er is gelegenheid geweest om zienswijzen in te dienen. Hierop is geanticipeerd. Vervolgens is gestart met het MER. Allereerst is de “omgevingsfoto” per milieuthema vastgesteld. Dit is een schets van de huidige situatie en de kwaliteit per milieuthema. De alternatieven zijn ontwikkeld op basis van de doelen van de provincie uit de startnotitie. Door het hoge abstractieniveau zijn de alternatieven ook conceptueel en theoretisch van aard. De effecten zijn per milieuthema op basis van expert judgement en waar mogelijk via kwantitatieve data bepaald. De inzichten over de milieueffecten van de alternatieven zijn meegegeven om het beleidskader te vormen. De Provincie Noord-Brabant heeft hiermee haar voorgenomen beleid (concept beleidskader) bepaald. De milieueffecten van dit voorgenomen beleid (voorkeursalternatief) zijn vervolgens in beeld gebracht. Het MER eindigt met aanbevelingen bij vaststelling van het beleidskader en doorwerking in vervolgbesluiten.

Afbeelding 2.2 Processtappen aanpak m.e.r. (dikgedrukte stappen zijn stappen in de m.e.r.)

Startnotitie beleidskader leefomgeving



### 2.3 Te onderzoeken situaties

Het MER onderscheidt de volgende situaties:

- De huidige situatie: de staat van de Brabantse leefomgeving in 2022;
- De referentiesituatie: de situatie waarin vastgesteld en met zekerheid uit te voeren autonoom beleid wordt gerealiseerd tot 2030;
- Alternatief 1 t/m 3: de situatie waarin een (realistisch) verstedelijkingsconcept is gerealiseerd in 2030.
- Het voorgenomen beleid: de situatie waarin het voorgenomen beleid (het “voorkeursalternatief”) is gerealiseerd in 2030.





Tabel 2.1 Beoordelingsschaal doelbereik (score 1 t/m 5)

Score	Waardering
5 (goed)	de staat is overal goed, er zijn geen knelpunten (ambities worden overal gehaald)
4 (overwegend goed)	de staat is overwegend goed, lokaal zijn er wel wat knelpunten (ambities worden grotendeel gehaald)
3 (redelijk)	de staat is redelijk, verspreid zijn er knelpunten (ambities worden vaak wel, soms niet gehaald)
2 (matig)	de staat is matig, er zijn redelijk wat knelpunten (ambities worden soms gehaald)
1 (slecht)	de staat is overal slecht, er zijn overal knelpunten (ambities worden nergens gehaald)

### 2.4 Wijze van beoordeling

Per milieuthema is met het beoordelingskader een aantal concrete criteria geformuleerd waarmee de effecten zijn beschreven en beoordeeld. De beoordeling op de criteria is vervolgens gevisualiseerd op een vijf- of driepuntschaal (afhankelijk van de zekerheid van de effecten) (tabel 2.1). De beoordelingsschaal in tabel 2.2 is gebruikt voor de beoordeling van de milieueffecten van de alternatieven ten opzichte van de referentiesituatie. Dit wordt gedaan aan de hand van kansen en risico's. Om eenduidig te blijven en een vergelijking van alternatieven mogelijk te maken is 2030 als toetsjaar voor de effectbepaling gehanteerd, met waar mogelijk een doorkijk naar 2040.

Tabel 2.2 Beoordelingsschaal milieueffecten voor de alternatieven

Score	Waardering
	grote kans op verbetering ten opzichte van de referentiesituatie
	bepaalde kans op verbetering ten opzichte van de referentiesituatie
=	geen of geringe verandering ten opzichte van de referentiesituatie
	bepaald risico op verslechtering ten opzichte van de referentiesituatie
	groot risico op verslechtering ten opzichte van de referentiesituatie



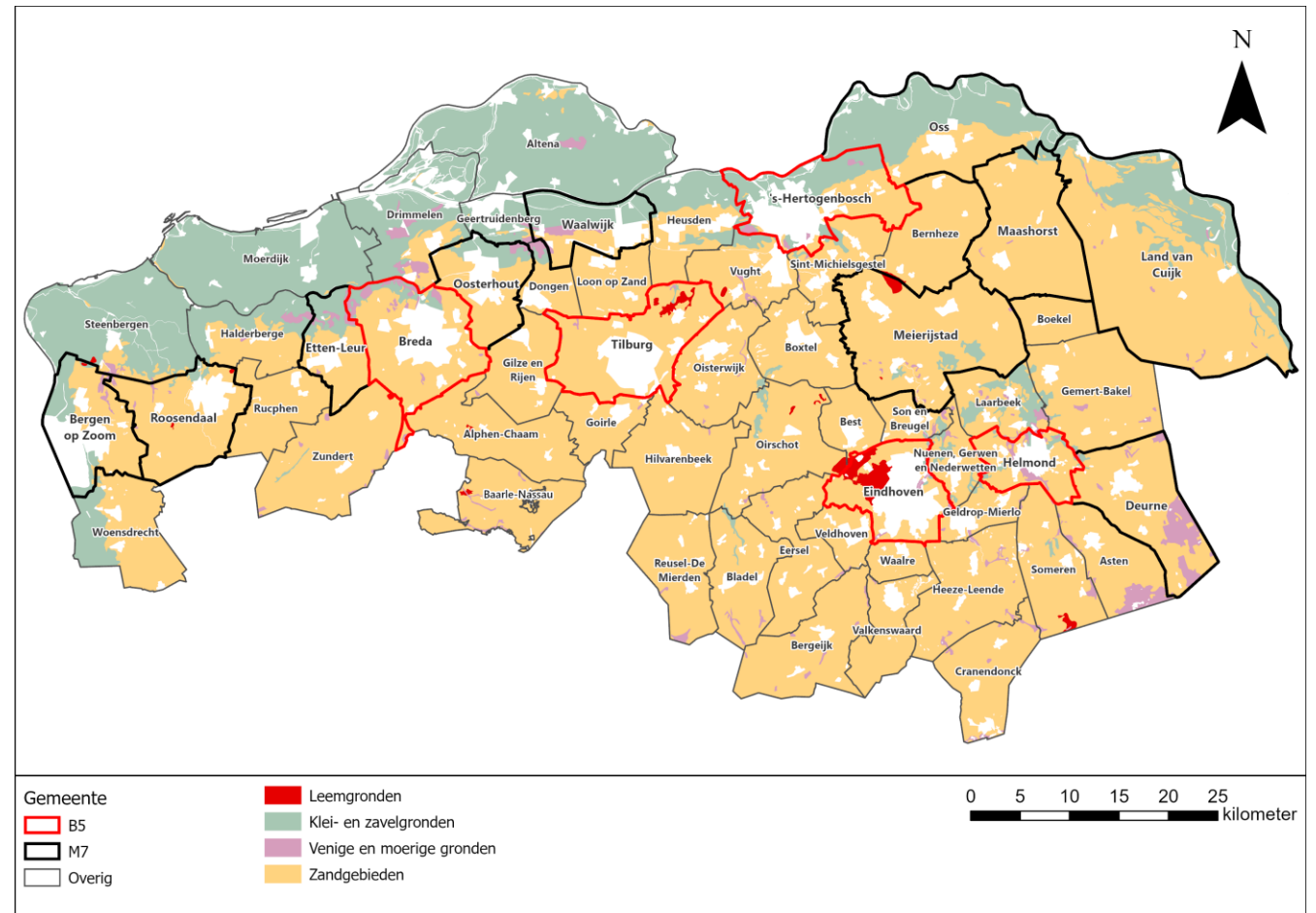
### Aandacht voor fysisch-geografisch gebieden in effectbeschrijving

De geschiedenis van deelgebieden en de waterstaatkundige aspecten in samenhang met de bodem zijn belangrijke randvoorwaarden voor verstedelijking. In dit MER zijn de fysisch-geografische gebieden gedefinieerd om gebieds-specifieke milieueffecten in beeld te brengen. Het onderscheid in fysisch-geografische gebieden is relevant voor de volgende milieuthema's: bodem, water, ruimtelijke kwaliteit en klimaat.

Afbeelding 2.3 toont de verschillende gemeenten in de provincie Noord-Brabant en de fysische- en geografische typologieën. Op de kaart is ook het onderscheid te zien in de zogeheten B5- en M7- en overige gemeenten:

- B5-gemeenten: Breda, Eindhoven, Helmond, 's-Hertogenbosch en Tilburg;
- M7-gemeenten en vergelijkbare gemeenten: Bergen op Zoom, Meierijstad, Oosterhout, Oss, Roosendaal, Uden en Waalwijk en Etten-Leur, Cuijk, Deurne en Boxmeer;
- overige gemeenten met o.a. landelijke kernen en Vrijkomende Agrarische Bebouwing.

Afbeelding 2.3 De provincie Noord-Brabant verdeeld over de vier fysische en geografische type (Bron: Alterra, 2006: grondsoortenkaart)



## 2.5 Alternatieven

### Ontwikkeling van alternatieven

Om de hoeken van het speelveld van het MER te bepalen variëren de integrale alternatieven op de volgende variabelen:

- mate van functiemenging van wonen en werken;
- ruimtelijke verdeling: inbreiding of uitbreiding in diverse categorieën in steden, bij multimodale knooppunten<sup>1</sup>, in landelijke kernen en in het landelijk gebied;
- stedelijke dichtheid voor wonen;
- wel of geen invulling van individuele woningen op vrijkomende agrarische bouwpercelen;
- eisen per werktipe: bedrijventerreinen, voorzieningen/detailhandel en kantoren.

De woningbouwopgave van 120.000 woningen is nodig om de autonome demografische groei tot 2030 te voorzien van huisvesting en maakt daarmee onderdeel uit van alle alternatieven. Daarom variëren de alternatieven niet in omvang van de woningbouwopgave. Bovendien is er een vergelijkbare woningbouwopgave (tussen 2010 en 2025; 150.000 woningen) vastgesteld voor 2030 in de Structuurvisie Ruimtelijke Ontwikkeling (2010). Het MER gaat uit van een vergelijkbare woningbouwopgave ten opzichte van de referentiesituatie.

---

<sup>1</sup> Multimodale knooppunten zijn locaties waar verschillende manieren van vervoer met elkaar verknoopt zijn.

### Alternatieven

#### Alternatief 1: Geconcentreerde verstedelijking

In alternatief 1 is verstedelijking zoveel mogelijk geconcentreerd en blijven de open ruimten tussen en rondom de stedelijke regio's behouden. In dit alternatief ontwikkelen de B5 en M7 steden zich als compacte steden met hoge dichtheden. Dit worden de zwaartepunten van verstedelijking.

#### Alternatief 2: Polycentrische verstedelijking

In het polycentrische model wordt er verstedelijkt in en rondom B5 en M7 steden. De onderlinge samenwerkingen en verbindingen tussen een aantal grote kernen binnen en buiten de regio worden versterkt. De verdichting wordt ingezet rondom bestaande concentraties.

#### Alternatief 3: Verspreide verstedelijking

De verstedelingsopgave wordt verspreid over de gehele provincie Noord-Brabant in alternatief 3. Zowel in B5 en M7 steden, landelijke kernen als vrijkomende agrarische bebouwing (in buurtschappen en verspreid) wordt er verstedelijkt. Ook is het hier mogelijk om buiten de bestaande contouren te verstedelijken. Woonmilieus met een lagere dichtheid liggen voor de hand aansluitend op de dichtheden in het landelijk gebied.

#### Advies commissie m.e.r. (11 januari 2023 / projectnummer: 3635)

De Commissie m.e.r. verwachtte een concreter detailniveau van de alternatieven.

In lijn met de sturingsfilosofie van de provincie Noord-Brabant en de rolverdeling tussen rijk, provincie en gemeente wijst de provincie Noord-Brabant in het beleidskader Wonen en Werken geen locaties voor werken en wonen aan.

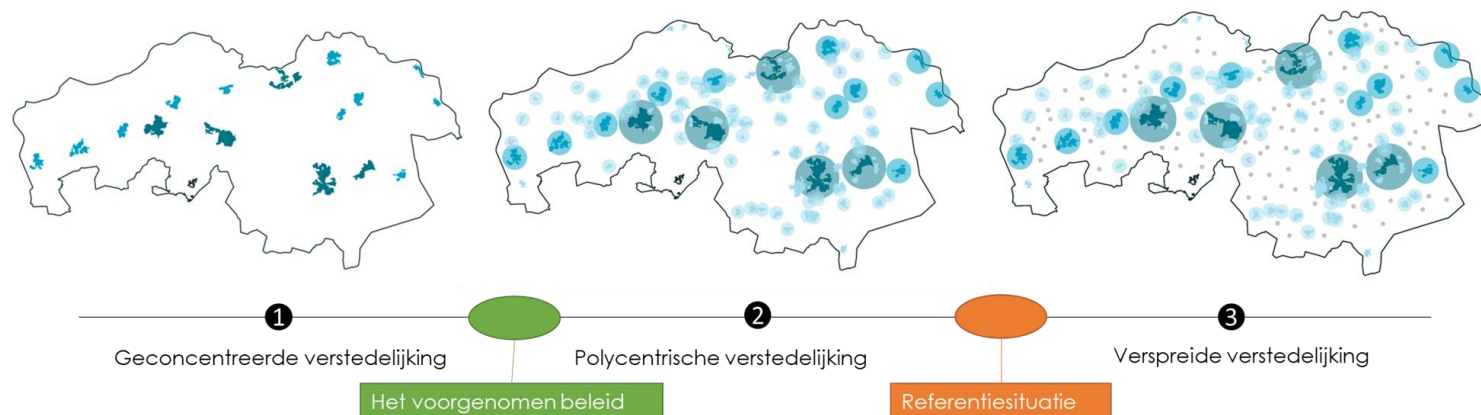
## Doelbereik alternatieven

Een van de doelstellingen van het beleidskader Wonen en Werken is om de woningbouwopgave voor 2030 te faciliteren. In het MER is uitgegaan van een woningbouwopgave van 120.000 woningen tot 2030. Inmiddels zijn er eind 2022 afspraken gemaakt waarbij de opgave is bijgesteld naar 130.000 woningen. Het MER heeft de milieueffecten van verschillende verstedelijkingsconcepten inzichtelijk gemaakt ten opzichte van de referentiesituatie. Daarmee heeft de beperkte wijziging in de woningbouwopgave geen tot weinig invloed op de conclusies van het MER. Uit de onderzoeken die zijn uitgevoerd in het kader van de Verstedelijkingsstrategie Brabant<sup>2</sup> blijkt dat er binnen het bestaande ruimtebeslag van steden en landelijke kernen in beginsel voldoende ruimte is om te voorzien in de behoefte aan woningen, voorzieningen en bedrijven. Daarmee is het alternatief *geconcentreerde verstedelijking* wat inzet op alleen gebruik van bestaande ruimtebeslag van steden een realistische alternatief.

## Verschillen alternatieven, referentiesituatie en het voorgenumen beleid

Tabel 2.3 en afbeelding 2.4 tonen de verschillen in kenmerken van de referentiesituatie en de drie integrale alternatieven voor wonen en werken. De conceptuele verstedelijkingsstrategieën: *stadteland (de referentiesituatie)*, *geconcentreerde verstedelijking*, *polycentrische verstedelijking* en *verspreide verstedelijking* geven als alternatieven richting aan verstedelijking en wonen. Deze alternatieven geven niet ruimtelijk weer waar gebouwd moet worden en wat hiervoor nodig is. Het voorgenumen beleid is een verstedelijkingsconcept tussen alternatief 1 en 2.

Afbeelding 2.4 Verschillen alternatieven t.o.v. referentiesituatie en het voorgenumen beleid



<sup>2</sup> De verstedelijkingsstrategie Brabant is een samenwerking tussen rijk, provincie, waterschappen en betrokken gemeente om een strategie te ontwikkelen over woningbouw, mobiliteit, (circulaire) economie en natuur, energie en water.

Tabel 2.3 Samenvatting verschillen referentiesituatie en alternatieven

	Referentiesituatie	Alternatief 1	Alternatief 2	Alternatief 3
Model	Stadteland	Geconcentreerde verstedelijking	Polycentrische verstedelijking	Verspreide verstedelijking
Funcziemenging	Hoog voorzieningenniveau in stand houden en ontwikkelen door concentratie. In het landelijk gebied bieden vitale kernen landelijke en meer kleinschalige woon- en werkmilieus.	Door steeds schonere industrie is funcziemenging in het stedelijk gebied mogelijk en ontstaan woon/werk milieus, innovatiedistricten, centrumgebieden spoorzones dicht bij inwoners.	Funcziemenging van wonen en mobiliteit rondom bestaande concentraties wonen en werken.	Funcziemenging van wonen en werken maar monofuncties mogelijk (rood voor rood toepassing <sup>3</sup> mogelijk voor vrijkomende agrarische bebouwing).
Wonen - dichtheid	Hoge dichtheid in centra steden en lage dichtheid in buitenwijken en landelijke kernen.	Hoge dichtheid in B5 en M7 steden.	Hoge dichtheid in B5 en M7-steden en lage(re) dichtheid in landelijke kernen.	Lage(re) dichtheid in B5, M7 steden (dorpse kwaliteiten in de stad), landelijke kernen en vrijkomende agrarische bebouwing.
Wonen - ruimtelijke verdeling	Concentratie (bovenlokale groei) in de steden Breda, Eindhoven, Helmond, 's-Hertogenbosch en Tilburg. Lokale groei in de landelijk kernen.	Inbreiding in B5 en M7 steden.	Inbreiding in B5 en M7 steden en in landelijke kernen.	Inbreiding en uitbreiding in B5, M7-steden, landelijke kernen en verspreid op vrijkomende agrarische bebouwing (toepassing rood voor rood).
Werken - ruimtelijke verdeling	Concentratie werklocaties rondom multimodale knooppunten.	Sterke concentratie in de B5 en M7 gemeenten.	Hoge concentratie in B5 en M7 gemeenten en op de regionale bedrijventerreinen deels gelegen buiten de B5 en M7 steden.	Concentratie verdeeld over B5, M7 gemeenten, landelijke kernen. Uitbreiding ook mogelijk in de kleinere kernen.
Werken - bedrijventerreinen	Gericht op concentratie in de stedelijke regio's (milieucategorieën 1 en 2) en op de (boven)regionale bedrijventerreinen (incl. zware bedrijven) buiten de stedelijke regio's.	Inbreiding in B5 en M7-steden. Uitbreidingen vooral voor grootschalige bedrijvigheid en hogere milieu categorieën (>2) maar wel gekoppeld aan B5/M7 (M10).	Aanbod voor de ruimtevraag wordt geconcentreerd rondom de multimodale knooppunten en op de regionale bedrijventerreinen.	Naast inbreiding en intensivering zijn nieuwe bedrijventerreinenontwikkelingen ook mogelijk in de kleinere kernen om te voorzien in de ruimtevraag.
Werken - voorzieningen en detailhandel	Beperkte ruimte voor de uitbreiding van detailhandelsvoorzieningen. Ontwikkelingen van bovenregionale voorzieningen zijn alleen mogelijk in of nabij hoogstedelijke zones.	Nieuwe (grotere) ontwikkelingen voor detailhandel/voorzieningen worden geconcentreerd in de centrumgebieden van de B5/M7. Enkel op inbreidingslocaties.	Detailhandel/voorzieningen landen in/bij bestaande winkelgebieden zowel B5/M7 als landelijke kernen.	Alle kernen moeten detailhandel (supermarkt) behouden/hebben, dus ook mogelijkheden in landelijke kernen waar nu geen detailhandel zit.
Werken - kantoren	De ontwikkeling van kantoren en werklocaties concentreren op goed ontsloten multimodale plekken.	Nieuwe kantorenontwikkelingen uitsluitend in hoogstedelijke zones/HOV knooppunten B5 zonder Helmond. Helmond is op kantoren gebied vergelijkbaar met M7.	De behoefte aan snelweglocaties blijft aanhouden. Concentratie nieuwe kantorenontwikkelingen in hoogstedelijke zones/HOV knooppunten B5, maar ook op snelweglocaties én in de M7.	Vestiging nieuwe kantoorfuncties ook mogelijk in landelijke kernen.

<sup>3</sup> Een agrarisch bouwperceel kan een woon- of werklocatie worden

### 3 Milieu-informatie van het voorgenomen beleid

#### 3.1 Omgevingsfoto per milieuthema

Per milieuthema is als eerste een “omgevingsfoto” opgesteld. De omgevingsfoto bestaat uit een beschrijving van de huidige situatie en een beoordeling van de huidige situatie op de criteria uit het beoordelingskader. De beoordeling van de huidige situatie varieert van matig tot overwegend goed. Opvallend is dat alle criteria van de aspecten klimaat en natuur een matige beoordeling hebben voor de huidige staat. De milieuthema's zijn verdeeld in drie thema's: mens en leefomgeving, natuurlijk en historisch kapitaal en welvaart en bereikbaarheid.

De aandachtspunten vanuit de omgevingsfoto zijn voor het thema - mens en leefomgeving:

- Geluidhinder: Brabant voldoet momenteel aan de vereisten omtrent geluidshinder die de wet stelt bij aanleg en reconstructie van wegen en vergunningen aan bedrijven, maar heeft te maken met een groot aantal matig tot ernstige verstoringen overdag en/of slaapverstoringen 's nachts. De geluidssituatie rondom de vliegvelden wordt als slecht gekwalificeerd en neemt verder af door de komst van de F35 en het mogelijk heractiveren van vliegbasis de Peel. Bovendien is de geluidssituatie rondom treinsporen slecht;
- Lichthinder: Noord-Brabant is een van de meest verlichte provincies in Nederland. Hierbij gaat het om lichthinder voor mens en natuur uit kassen en (overmatige) verlichting in de stedelijke omgeving en op industrieterreinen;
- Externe veiligheid: De risico's van het vervoer van gevaarlijke stoffen over het spoor door (binnen)steden vragen om extra aandacht;
- Gezondheidsbevordering: Voor Brabant specifiek komt naar voren dat in de provincie de gezonde levensverwachting onder het gemiddelde voor Nederland ligt met 61 tot 62 jaar, waar deze in een groot deel van Nederland ligt op 63 tot 65 jaar.

De aandachtspunten vanuit de omgevingsfoto zijn voor het thema - natuurlijk en historisch kapitaal:

- Hittestress: In alle B5 gemeenten is sprake van hittestress. In de M7 gemeenten en het landelijk gebied is beperkt sprake van hittestress;
- Verandering van broeikasgassen: Klimaatverandering leidt tot verdroging en overlast door piekbuien. Noord-Brabant kent een hoge uitstoot van methaan (als gevolg van intensieve veehouderijen). Geertruidenberg en Moerdijk hebben een hoge CO2-uitstoot als gevolg van industriële activiteiten;
- Natuur: De staat van de natuur is matig, de hoge stikstoflast, bestrijdingsmiddelen en verdroging hebben grote invloed op de biodiversiteit, leefgebieden zijn overwegend versnipperd maar op sommige plaatsen zijn er wel grote aaneengesloten leefgebieden. Daarnaast zijn de soortenrijkdom en de staat van instandhouding van Natura 2000-gebieden matig;
- Water: Lokaal zijn er grondwaterverontreinigingen, veroorzaakt door historische bodemverontreinigingen. In nagenoeg alle oppervlaktewaterlichamen en het ondiepe grondwater in Noord-Brabant voldoet de waterkwaliteit niet aan de norm die benodigd is voor natuur en gezondheid, zoals vastgelegd in de Kaderrichtlijn Water (KRW).
- Bodemvitaliteit: Door verdroging, vermesting en verzuring staat de soortenrijkdom in natuurgebieden onder druk.

Het aandachtspunt vanuit de omgevingsfoto is voor het thema - welvaart en bereikbaarheid:

- Mobiliteit: Bijna alle reizen in Brabant duren langer met het OV dan met de auto (op enkele uitzonderingen na -zoals stad-stad relaties).



### 3.2 Samenvatting effecten alternatieven

Na het vaststellen van de alternatieven heeft er een effectbeschouwing van de alternatieven plaatsgevonden. Uit de effectbeschouwing (Tabel 3.1 t/m 3.3) komen een aantal sterke en minder sterke hoofdpunten van de alternatieven naar voren, waarin de verschillen duidelijk worden:

- **Alternatief 1: Geconcentreerde verstedelijking:** zorgt zowel voor veel kansen als risico's in de B5/M7 steden (het optreden hiervan hangt sterk af van de uitwerking/inpassing). Buiten de stedelijke concentraties zijn er enkele belangrijke voordelen (schoner, stiller, rustiger) en nadelen (dalend draagvlak voorzieningen, werk, OV-bereikbaarheid) ten opzichte van de referentiesituatie;
- **Alternatief 3: Verspreide verstedelijking:** Door spreiding op veel thema's ontstaan er vooral generieke, gebiedsbrede risico's zoals: een mindere mate van ruimte-efficiency, meer vervoersbewegingen en meer conflicten tussen functies: woningen – landbouw - ruimtelijke kwaliteit en natuur ten opzichte van de referentiesituatie. In het landelijk gebied ontstaan over het algemeen minder knelpunten ten opzichte van de referentiesituatie. Een groot risico van alternatief 3 is het verslechteren van agglomeratievoordelen ten opzichte van de referentiesituatie;
- **Alternatief 2: Polycentrische verstedelijking:** lijkt het beste van de andere twee alternatieven te combineren. De risico's en kansen van alternatief 2 zijn over het algemeen kleiner en de risico's voor het landelijk gebied zijn daarmee ook kleiner.

### 3.3 Het voorgenomen beleid

De kansen en risico's van de conceptuele verstedelijkingsalternatieven tonen aan dat een verstedelijkingsconcept tussen geconcentreerde verstedelijking alternatief 1) en polycentrische verstedelijking (alternatief 2) vanuit milieuoogpunt de meeste kansen en de minste risico's heeft. Zowel op het gebied van milieu en leefomgeving als op andere gebieden zoals economie en concurrentiepositie biedt dit verstedelijkingsmodel de minste risico's. Door prioriteit te geven aan de concentratie, inbreiding en transformatie in bestaand stedelijk gebied (alternatief

1) maar ook mogelijkheden te bieden om landelijke kernen uit te breiden (alternatief 2) worden veel van de kansen op verbetering van gezondheidsbescherming, geurhinder, lichthinder, klimaat, natuur, ruimtelijke kwaliteit, gebruiksfuncties, mobiliteit en economie vanuit alternatief 1 (geconcentreerde verstedelijking) benut en veel van de risico's op negatieve effecten op landelijk gebied vanuit alternatief 1 voorkomen of beperkt. De kansen voor een gezonde, klimaatadaptieve en duurzame inbreiding en transformatie van woon- en werkgebieden wordt bij alternatief 1 ten opzichte van alternatief 2 groter.

Het voorgenomen beleid werkt de ambities en doelen uit de Omgevingsvisie uit en brengt een aantal nieuwe accenten aan ten opzichte van het bestaande verstedelijkingsbeleid uit de Structuurvisie Ruimtelijke Ontwikkeling (2010):

- meer focus op inbreiding en transformatie van de bestaande gebieden en een sterkere samenhang met andere opgaven met als doel meerwaardecreatie;
- Voor werklocaties geldt een sterkere nadruk op functiemenging bij kantoren of lichte bedrijvigheid, nieuwe ruimte voor milieuhinderlijke bedrijven en meer sturing op locaties voor XXL-logistiek en datacenters.

De **focus op inbreiding en transformatie** in het voorgenomen beleid is ingegeven vanuit de volgende argumenten:

1. Uit de onderzoeken die zijn uitgevoerd in het kader van het Verstedelijkingsstrategie Brabant blijkt dat er binnen het bestaande ruimtebeslag van steden en landelijke kernen in beginsel voldoende ruimte is om te voorzien in de behoefte aan woningen, voorzieningen en bedrijven. Circa 85% van de toekomstige woningen in Brabant is bestaand en 15% moet nog gebouwd worden.
2. Grote transitie op gebied van energie en klimaat maken transformatie van bestaande buurten, wijken en werklocaties noodzakelijk. Door transformatie kunnen deze bestaande gebieden klimaatadaptief worden ingericht en kunnen gebouwen worden verduurzaamd. Met name in wijken met verouderde, moeilijk te isoleren woningen is transformatie

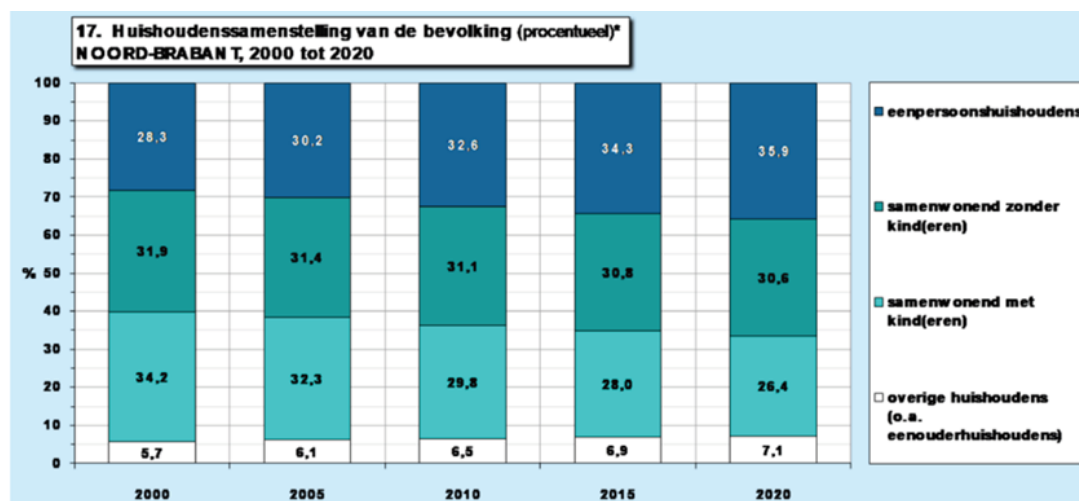
noodzakelijk om efficiënt te voorzien in duurzame energie en daarmee ook energiearmoede<sup>4</sup> te voorkomen.

- Inbreiding en transformatie speelt goed in op de demografische ontwikkelingen die Brabant komende decennia gaat doormaken: demografische krimp aan de randen van de provincie en een steeds groter aandeel 1 of 2-persoonshuishoudens (afbeelding 3.1). Door de bestaande woningvoorraad deels te vervangen door kleinere woningen in hogere dichtheden wordt ook aan deze behoefte voorzien en blijven leefbaarheid en het voorzieningenaanbod ook op termijn op peil.

### Noodzaak transformatie van bestaande steden en bedrijventerreinen

Inbreiding is van oudsher gericht op bescherming van het landschap, de natuur en het landelijk gebied rondom steden en landelijke kernen. Ook biedt de nabijheid van functies bij een compacte vorm van verstedelijking kansen voor duurzame mobiliteit. Nieuw is de noodzaak tot transformatie van bestaande buurten, wijken en bedrijventerreinen tot nieuwe duurzame woon- en werkgebieden. Ook speelt het transformeren en inbreiding beter in op de demografische verandering die Brabant komende decennia gaat doormaken: demografische krimp aan de randen, maar ook woningen voor kleinere huishoudens. Door de bestaande woningvoorraad deels te vervangen door kleinere woningen in hogere dichtheden wordt ook aan deze behoefte voorzien en blijft de leefbaarheid en het voorzieningenaanbod in steden en landelijke kernen ook op termijn op peil. Het voorzien in de woningbouwbehoefte en het beter inspelen op de vraag naar woningen voor 1- en 2-persoonshuishoudens, wordt als vliegwiel gebruikt voor de transitie van klimaat, energie en mobiliteit.

Afbeelding 3.1 Huishoudensverduunning over de jaren



### Grootschalige logistiek / XXL logistiek

Voor grootschalige bedrijvigheid en milieuhinderlijke bedrijvigheid blijkt uit recente cijfers dat juist extra ruimte nodig is om in de behoefte te voorzien (Bedrijventerreinenprognose Noord-Brabant 2022). Dit soort bedrijvigheid laat zich moeilijk mengen met meer kwetsbare functies zoals wonen, voorzieningen en kantoren of is moeilijk in te passen in bestaand stedelijk gebied. Bij werklocaties ligt meer nadruk op de transitie naar een circulaire economie, zoals in de Omgevingsvisie is verwoord.

De provincie voert een selectief clusterings- en concentratiebeleid op een beperkt aantal uitbreidingslocaties voor grootschalige logistiek. Daarnaast wordt het principe van regionale meerwaarde

<sup>4</sup> Mensen die in energiearmoede leven kunnen met hun inkomen de energierekening niet betalen.

gehanteerd bij planontwikkeling en gronduitgifte. Provincie en gemeenten hebben het gezamenlijke beleidsvoornemen om de vestiging van grootschalige logistiek op ongewenste locaties onmogelijk te maken. In aanvulling op de uitbreidingslocaties gaat het hier ook om de bestaande bedrijventerreinen waar in de toekomst nog vestiging/herontwikkeling voor grootschalige logistiek toegestaan wordt.

### 3.4 Thema mens en leefomgeving - people

Tabel 3.1 geeft de beoordeling van de huidige situatie, de referentiesituatie, de drie alternatieven en het voorgenomen beleid op het thema mens en leefomgeving weer. De toelichting op de beoordeling van de alternatieven is te lezen in het MER. In deze samenvatting wordt alleen de beoordeling van het voorgenomen beleid toegelicht.

Het voorgenomen beleid zorgt voor kansen op:

- Gezondheidsbescherming: een gebiedsbrede afname van het aantal ernstig gehinderden door geluid door de concentratie van functies in stedelijke gebieden met goede multimodale bereikbaarheid en daarmee een afname van verkeersbewegingen via wegverkeer; een gebiedsbrede afname van blootstelling aan schadelijke stoffen door de concentratie van functies in stedelijke gebieden, modal shift naar OV-gebruik en door schonere industrie. Door prioriteit te geven aan het concentreren rondom B5 en M7 steden zijn er minder verkeersbewegingen en is er minder infrastructuur vereist;
- Verkeersveiligheid: Aangezien de meeste verkeersslachtoffers vallen bij 50 km/uur-wegen binnen de bebouwde kom, biedt concentratie en verandering in gebruik van modaliteiten kansen voor afname van verkeersslachtoffers en verbetering van de verkeersveiligheid;
- Gezondheidsbevordering: kansen voor verbetering van gezonde leefstijl voor de B5 en M7 steden door een vergroting van de nabijheid van wonen, werken en voorzieningen;

- Geurhinder: biedt kansen voor een gebiedsbrede afname van geurhinder. Door inbreiding en concentratie in B5 en M7 steden wonen de toekomstige inwoners verder van de bronnen (onder andere agrarische functies) af die geurhinder veroorzaken;
- Lichthinder: biedt kansen voor een lokale afname van lichthinder door inbreiding en concentratie in B5 en M7 steden.

Het voorgenomen beleid zorgt voor risico's op:

- Gezondheidsbescherming: door prioriteit te geven aan inbreiding en transformatie binnen bestaand stedelijk gebied neemt het OV-gebruik toe en leidt dit tot een toename van OV-infrastructuur en daarmee een lokale toename van geluidhinder door bus, tram en trein. Het voorgenomen beleid kent echter lokaal ook risico's op een toename van blootstelling aan schadelijke stoffen door de extreme concentratie van functies in en rondom B5 en M7 gemeenten, waar de blootstelling aan geluid in de referentiesituatie reeds groot is;
- Geurhinder: een beperkt risico op lokale toename van blootstelling aan geurhinder binnen landbouwgebieden en verwevingsgebieden en nabij landelijke kernen;
- Lichthinder: de inbreiding en concentratie in B5 en M7 steden zorgt voor een lokale toename van hinder door lichtuitstraling. De dichtheid stijgt in de (stedelijke) gebieden waar de lichtuitstraling al hoog is in de referentiesituatie waardoor meer mensen naar verwachting hinder ervaren door licht.
- Externe veiligheid: Op het aspect externe veiligheid scoort het voorgenomen beleid gelijk ten opzichte van de referentiesituatie omdat de veiligheidsrisico's niet veranderen ten opzichte van de referentiesituatie.

Tabel 3.1 Samenvatting huidige situatie, referentiesituatie en effectbeoordeling alternatief 1,2,3 en voorgenomen beleid thema - mens en leefomgeving

	Huidige situatie	Referentiesituatie	Alternatief 1	Het voorgenomen beleid	Alternatief 2	Alternatief 3
<b>Thema mens en leefomgeving</b>	2 (matig) - 4 (overwegend goed)	2 (matig) - 4 (overwegend goed)	↑ ↓	↑ ↓	↑ ↓	↓
gezondheidsbescherming - geluidhinder	2 (matig)	2 (matig)	↑ ↓	↑ ↓	↑ ≈	↓
gezondheidsbescherming - luchtkwaliteit	3 (redelijk)	3 (redelijk)	↑ ↓	↑ ↓	↑ ≈	↓
gezondheidsbevordering	2 (matig)	3 (redelijk)	↑ ↓	↑	≈	↓
geurhinder	3 (redelijk)	3 (redelijk)	↑	↑ ↓	↑ ↓	↓
lichthinder	2 (matig)	2 (matig)	↑ ↓	↑ ↓	↑ ↓	↓
(externe) veiligheid - groepsrisico en risicocontouren	2 (matig)	2 (matig)	↓	≈	≈	↓
(externe) veiligheid - veiligheidsgevoel	4 (overwegend goed)	4 (overwegend goed)	≈	≈	≈	≈
(externe) veiligheid - verkeersveiligheid	2 (matig)	2 (matig)	↑	↑	↑ ↓	↓

### 3.5 Thema natuurlijk en historisch kapitaal - planet

Tabel 3.2 geeft de beoordeling van de huidige situatie, de referentiesituatie, de 3 alternatieven en het voorgenomen beleid op het thema natuurlijk en historisch kapitaal weer. De toelichting op de beoordeling van de alternatieven is te lezen in

het MER. Hier wordt alleen de beoordeling van het voorgenomen beleid toegelicht.

Het voorgenomen beleid zorgt voor kansen op:

- **Klimaat:** Afname van het risico op hittestress door de extra inzet op stedelijke ontwikkeling als vliegwiel om klimaatadaptieve wijken, buurten en bedrijventerreinen te stimuleren; Afname van uitstoot broeikasgassen door een “modal shift” van auto naar lopen, fietsen en OV, grotere nabijheid van wonen en werken en de extra inzet van stedelijke ontwikkeling als vliegwiel voor energieneutrale gebouwde omgeving; kans op volledig circulair (grond-)stofstromen door transformatie van bestaand gebied;
- **Natuur:** Afname van het risico van versnippering en vernietiging (flora en fauna) door striktere concentratie in steden en landelijke kernen en daarmee een functiescheiding, waarbij nieuwe uitleglocaties niet langer nodig zijn; Door de geconcentreerde stedelijke ontwikkeling mogelijke effecten op een relatief beperkt aantal beschermde natuurgebieden waarbij sturing mogelijk is door het stimuleren van het gebruik van openbaar vervoer en het creëren van bufferzones rondom natuurgebieden.
- **Water:** Het groen/blauw in de stad wat ruimte biedt voor de sponswerking van de grond om water vast te houden neemt toe door de extra inzet op stedelijke ontwikkeling als vliegwiel om klimaatadaptieve wijken, buurten en bedrijventerreinen te stimuleren.
- **Ruimtelijke kwaliteit:** Door concentratie binnen bestaande contouren van de M5 en B7 steden worden cultuurhistorische waarden en de landschappelijke kernwaarden behouden. Landbouwgebieden op vruchtbare kleigronden, woonlocaties op hoge delen van het landschap

(als de zandgronden) en (kwetsbaar) natuurgebieden op zandgronden maar ook veengronden blijven behouden door nieuwe locaties of uitbreiding van bestaande concentraties niet of zeer beperkt toe te staan. Transformatie biedt kansen om toekomstwaarde te verbeteren op het gebied van flexibiliteit, adaptiviteit en toekomstbestendigheid.

- **Bodem:** Kans op verbetering van de bodem- en grondwaterverontreinigingen door treffen en saneren van verontreinigingen.

Het voorgenomen beleid heeft risico's voor:

- **Klimaat:** Lokaal risico op toename van het risico op hittestress door het niet volledig uitsluiten van uitbreiding; Bestaande gebouwen kunnen in vergelijking tot nieuwbouw maar tot op zekere hoogte energie-neutraal gemaakt kunnen worden door ombouw en isolatie; Een risico van herontwikkeling is het ontstaan van afval wat niet hergebruikt kan worden.
- **Natuur:** Heeft door de geconcentreerde stedelijke ontwikkeling mogelijke negatieve effecten op een relatief beperkt aantal beschermde natuurgebieden; de recreatiedruk, verstoring en stikstofdepositie nemen op de gebieden rondom de stedelijke concentraties daardoor ten opzichte van de referentiesituatie relatief sterk toe;
- **Water:** Door toenemende verharding in de B5/M7 steden neemt met name op zandgronden het risico op verdroging toe;
- **Ruimtelijke kwaliteit:** Lokaal ter plaatste van uitbreiding kan verslechtering van ruimtelijk kwaliteit optreden.

Tabel 3.2 Samenvatting huidige situatie, referentiesituatie en effectbeoordeling alternatief 1,2,3 en voorgenomen beleid thema - natuurlijk en historisch kapitaal

	Huidige situatie	Referentiesituatie	Alternatief 1	Het voorgenomen beleid	Alternatief 2	Alternatief 3
<b>Thema natuurlijk en historisch kapitaal</b>	2 (matig) - 4 (overwegend goed)	2 (matig) - 4 (overwegend goed)	↑ ↓	↑ ↓	↑ ↓	↑ ↓



	Huidige situatie	Referentiesituatie	Alternatief 1	Het voorgenoemen beleid	Alternatief 2	Alternatief 3
<i>klimaat - hittestress</i>	2 (matig)	2 (matig)	↑ ↓	↑ ↓	↑ ↓	↑ ↓
<i>klimaat - verandering van broeikasgassen</i>	2 (matig)	2 (matig)	↑ ↓	↑ ↓	↑ ↓	↑ ↓
<i>klimaat - circulair ontwerp</i>	2 (matig)	3 (redelijk)	↑ ↓	↑ ↓	↑ ↓	↑ ↓
<i>natuur - flora en fauna</i>	2 (matig)	3 (redelijk)	↑ ↓	↑ ↓	↑ ↓	↑ ↓
<i>natuur - natuurnetwerk Brabant</i>	2 (matig)	2 (matig)	↑ ↓	↑ ↓	↑ ↓	↑ ↓
<i>natuur - natura 2000-gebieden</i>	2 (matig)	2 (matig)	↑ ↓	↑ ↓	↑ ↓	↑ ↓
<i>oppervlaktewaterkwaliteit</i>	2 (matig)	2 (matig)	≈	≈	≈	≈
<i>grondwaterkwaliteit</i>	3 (redelijk)	2 (matig)	↑ ↓	↑ ↓	↑ ↓	↑
<i>beschikbaarheid drinkwater (drinkwatergebieden)</i>	2 (matig)	3 (redelijk)	≈	≈	↓	↓
<i>water- kans op wateroverlast</i>	2 (matig)	2 (matig)	≈	↑ ↓	↑ ↓	↑ ↓
<i>water - droogte</i>	2 (matig)	2 (matig)	↑ ↓	↑ ↓	↑ ↓	↑ ↓
<i>water - waterveiligheid</i>	4 (overwegend goed)	3 (redelijk)	≈	≈	≈	↓

	Huidige situatie	Referentiesituatie	Alternatief 1	Het voorgenoemen beleid	Alternatief 2	Alternatief 3
<i>ruimtelijke kwaliteit - herkomstwaarde</i>	3 (redelijk)	3 (redelijk)	↑ ↓	↑ ↓	↑ ↓	↓
<i>ruimtelijke kwaliteit - belevingswaarde</i>	3 (redelijk)	4 (overwegend goed)	↑ ↓	↑ ↓	↑ ↓	↓
<i>ruimtelijke kwaliteit - gebruikswaarde</i>	3 (redelijk)	3 (redelijk)	↑ ↓	↑ ↓	↑ ↓	↑ ↓
<i>ruimtelijke kwaliteit - toekomstwaarde</i>	3 (redelijk)	3 (redelijk)	↑	↑	↑	↓
<i>bodem - risico's op bodem en grondwaterverontreiniging</i>	4 (overwegend goed)	4 (overwegend goed)	↑	↑	↑	↑
<i>bodem - Bodemvitaliteit</i>	2 (matig)	2 (matig)	≈	≈	≈	↑ ↓

### 3.6 Thema welvaart en bereikbaarheid - profit

Tabel 3.3 geeft de beoordeling van de huidige situatie, de referentiesituatie, de 3 alternatieven en het voorgenoemen beleid op het thema mens en leefomgeving weer. De toelichting op de beoordeling van de alternatieven is te lezen in het hoofdrapport MER. Hier wordt alleen de beoordeling van het voorgenoemen beleid toegelicht.

Het voorgenoemen beleid zorgt voor kansen op:

- Gebruiksfuncties: Het landelijk gebied wordt zoveel mogelijk ontzien van stedelijk ontwikkeling door prioritering aan inbreiding en concentratie; Kansen voor de grootschalige opwek van hernieuwbare energie, door de inzet op grootschalige, geclusterde en gecoördineerde energie-opwek. Door

agglomeratievoordelen ontstaat er een ideaal vestigingsklimaat voor voorzieningen;

- Mobiliteit: De dominantie van de auto neemt af en het aandeel fiets stijgt in B5, M7 en landelijke kernen ten opzichte van de referentiesituatie. Door het inbreiden en verdichten van zowel B5/M7 steden als landelijk gebied is er een kans van een gebiedsbrede verschuiving van autogebruik naar OV-gebruik en fietsgebruik. Door de woningbouw te concentreren neemt de afstand van het woon-werk verkeer af waardoor in B5 en M7 steden sprake is van modal shift. Door de modal shift is er sprake van een gebiedsbrede afname van knelpunten voor de autobereikbaarheid in en nabij B5, M7 gemeenten.
- Economie: Het mengen van functies van wonen, werken en mobiliteit rondom de steden B5/M7 zorgt voor een toename van nabijheid van arbeidsplaatsen en levert hiermee agglomeratievoordelen op.

Het voorgenomen beleid zorgt voor risico's op:

- Gebruiksfuncties: Door concentratie in de stedelijke regio's bestaat er een beperkt risico dat toegankelijkheid van voorzieningen buiten de regio's afneemt. Dit is met name een aandachtspunt in landelijke gebieden waar in de toekomst een sterkere ontgroening/vergrijzing wordt verwacht.
- Mobiliteit: Een lokale kans op verslechtering van de kwaliteit van de infrastructurele systemen voor vervoer over de weg;

- Economie: Mogelijk neemt de nabijheid van banen in de kleinere kernen af door er een verschuiving richting de B5/M7 stedelijke regio's.

Tabel 3.3 Samenvatting huidige situatie, referentiesituatie en effectbeoordeling alternatief 1,2,3 en voorgenomen beleid - thema welvaart en bereikbaarheid

	Huidige situatie	Referentiesituatie	Alternatief 1	Het voorgenomen beleid	Alternatief 2	Alternatief 3
<b>Thema welvaart en bereikbaarheid</b>	<b>2 (matig) - 4 (overwegend goed)</b>	<b>2 (matig) - 4 (overwegend goed)</b>	↑ ↓	↑ ↓	↑ ↓	↑ ↓
<i>gebruiksfuncties - landbouw</i>	4 (overwegend goed)	2 (matig)	↑	↑	↑	↑ ↓
<i>gebruiksfuncties - nabijheid tot duurzame energie</i>	3 (redelijk)	4 (overwegend goed)	↑	↑	↑	↑ ↓
<i>gebruiksfuncties - afstand tot voorzieningen</i>	3 (redelijk)	3 (redelijk)	↑ ↓	↑ ↓	↑ ↓	↑ ↓
<i>mobiliteit - verschuiving in modal split voor personenvervoer</i>	2 (matig)	3 (redelijk)	↑	↑	↑	↓
<i>mobiliteit - modaliteiten goederenvervoer</i>	4 (overwegend goed)	3 (redelijk)	↑ ↓	↑ ↓	↑ ↓	↓
<i>mobiliteit - verandering in knelpunten wegverkeer (bereikbaarheid)</i>	3 (redelijk)	3 (redelijk)	↑	↑	↑ ↓	↓

	Huidige situatie	Referentiesituatie	Alternatief 1	Het voorgenoemen beleid	Alternatief 2	Alternatief 3
<i>mobiliteit - verandering in knelpunten in het Brabantse OV-netwerk (bereikbaarheid)</i>	2 (matig)	2 (matig)	↑	↑	≈	↓
<i>economie - verandering nabijheid van arbeidsplaatsen</i>	2 (matig)	3 (redelijk)	↑ ↓	↑ ↓	↑ ↓	↑ ↓
<i>economie - vestigingslocaties</i>	3 (redelijk)	4 (overwegend goed)	↑ ↓	↑	↑	↑ ↓

### Aandachtspunten effecten in fysisch-geografisch gebieden

Het onderscheid in fysisch-geografische gebieden is relevant voor de volgende milieuthema's: bodem, water, ruimtelijke kwaliteit en klimaat:

- Bodem: Bodemvitaliteit hangt af van hoe men omgaat met de bodem. Van oudsher bewoonde locaties zijn fysisch-geografisch ook geschikte locaties voor wonen en werken. Deze locaties liggen op de hogere gronden. Zandgronden zijn vanuit draagkracht ook geschikte gronden voor bebouwing.
- Ruimtelijke kwaliteit:
  - Herkomstwaarde: De cultuurhistorische waardevolle gebieden liggen verspreid over de provincie. De hoge zandgebieden en de overgang van zand naar klei dragen het meeste bij aan cultuurhistorie.
  - Gebruikswaarde: Landbouwgebieden op vruchtbare kleigronden, woonlocaties op hoge delen van het landschap (als de zandgronden) en (kwetsbaar) natuurgebieden op zandgronden en veengronden versterken de gebruikswaarde omdat het landgebruik passend is voor het bodem- en water systeem.
  - Belevingswaarde: de landschappelijke kernwaarden is verschillende per landschapstype (Provincie Noord-Brabant, 2011). Door concentratie binnen bestaande stedelijke contouren worden de landschappelijke kernwaarden behouden:

- Leemgronden: vennen;
- Klei- en zavelgronden: openheid zeeleipolder en komgronden; bekenlandschap; besloten slagenlandschap op klei, Maasheggen; poldereenheden;
- Venige en moerige gronden: restanten van de hoogveengebieden;
- Zandgebieden: bekenlandschap; besloten slagenlandschap op zand; open akkercomplex, populierenlandschap (Het Groene Woud); Landgoederenzone, kleinschaligheid; peelrandontginningen, oude en jonge zandontginningen.
- Klimaat: kans op wateroverlast neemt toe in steden op kleigronden wanneer verharding toeneemt en hoeveelheid groen afneemt.

### Risicoanalyse stikstof

De Commissie m.e.r. vraagt in haar advies (25 mei 2022/projectnummer: 3635) over de Notitie Reikwijdte en Detailniveau om een risicoanalyse natuur op te stellen. In dit MER is daar kwalitatief invulling hieraan gegeven. Het doel van de risicoanalyse is om de risico's te identificeren van stikstofdepositie afkomstig als gevolg van het voornemen op Natura 2000. De andere effecttypen (versnippering, vernietiging en verstoring) en effecten op andere natuurcriteria (Natuurnetwerk Nederland (NNN) en beschermde soorten) is bepaald onder het thema natuurlijk en historisch kapitaal.

Er zijn twee mechanismen om stikstofdepositie op Natura 2000-gebieden te voorkomen:

1 minder stikstof uitstoten:

- Het patroon van stikstofemissie en -depositie volgt het patroon dat de verkeersintensiteit laat zien, namelijk stikstofemissie en -depositie verspreid over de gehele provincie (in relatief lagere hoeveelheden) of geconcentreerd rondom in- en uitbreidingsgebieden (in relatief hoge hoeveelheden);
- Functiemenging is hierin van belang, want hoe meer functies gemengd zijn, des te minder en korter de autoritten en kleiner de knelpunten zijn die op kunnen treden (door een te hoge verkeersintensiteit);
- Bij alternatief 1 is er sprake van een beperkte totale toename van stikstofdepositie. Minder rijbewegingen (kortere afstanden en minder autogebruik) zorgen voor minder uitstoot. De uitstoot vindt vrij geconcentreerd plaats;
- Bij alternatief 2 is er sprake van een matige totale toename van stikstofdepositie. In alternatief 2 is er sprake van concentratie maar ook uitbreiding waardoor er ten opzichte van alternatief 1 meer rijbewegingen zijn;
- Bij alternatief 3 is er sprake van een grote toename van stikstofdepositie door veel rijbewegingen vanwege uitbreiding en grote afstanden tussen wonen en werken;

2 zorgen dat stikstofdepositie de Natura 2000-gebieden niet bereikt, door enkel of met name op (grotere) afstand van N2000-gebieden te bouwen en te rijden;

- Geen woningen en (logistieke) bedrijven bouwen rondom Natura 2000-gebieden beperkt de toenames van stikstofdepositie rondom Natura 2000-gebieden. Vooral in het noordoosten van de provincie Noord-

Brabant is in dat kader ruimte in M7-gemeenten en landelijke kernen, aangezien de dichtheid van Natura 2000-gebieden hier laag is;

- Rondom de B5-gemeenten Tilburg, Eindhoven en Den Bosch zijn veel stikstofgevoelige Natura 2000-gebieden aanwezig. Rondom M7-gemeenten is de afstand tot Natura 2000-gebieden gevarieerder. Er zijn een aantal gemeenten waarbij Natura 2000-gebieden pas op 7 of 10 km afstand liggen;
- De toenames vinden bij alternatief 3 verspreid plaats, over zowel het landelijk gebied als rondom M7- en B5-gemeenten. Rondom landelijke kernen zijn toenames van stikstofdepositie relatief goed te mitigeren, doordat uitwisseling met vrijkomende agrarische bebouwing (vrijkomende agrarische bebouwing) mogelijk is;
- De toename van stikstofdepositie op Natura 2000-gebieden kan beperkt worden in alternatief 1 en 2 door niet te bouwen in directe nabijheid van Natura 2000-gebieden. Dit is voor een aantal M7-gemeenten mogelijk. In combinatie met de mitigatie die mogelijk is in alternatief 2 (keuzevrijheid in locaties ver van Natura 2000-gebieden en salderen in landelijk gebied), heeft alternatief 2 daarmee meer potentie dan alternatief 1 om een toename van stikstofdepositie te beperken en mitigeren.

In bovenstaande risicoanalyse is geen rekening gehouden met het beoogde actuele stikstofbeleid van rijk en provincie. Het rijk is bezig met uitwerking van een Nationaal Programma Landelijk Gebied waarin maatregelen om de stikstofuitstoot te beperken worden uitgewerkt op nationaal niveau. De maatregelen zijn nodig om de invloed op stikstofgevoelige Natura2000 gebieden terug te dringen. Op provinciaal niveau zal dit worden uitgewerkt in een Brabants Programma Landelijk gebied. Hierin worden aanvullende maatregelen op gebiedsniveau uitgewerkt in een Gebiedsgerichte aanpak. Verwachting is dat dit beleid in 2023 verder vorm zal krijgen.



## 4 Aanbevelingen en monitoring

### Optreden van kansen en risico's is sterk afhankelijk van uitwerking en sturing

Veel van de effecten hangen af van de uitwerking en inpassing van de opgaven binnen het voorgenomen beleid. Het abstractieniveau van het voorgenomen beleid laat op hoog niveau risico's en kansen toe, tegelijkertijd is er ook nog veel ruimte om risico's te mitigeren en/of te voorkomen. De locaties van de ontwikkelingen en het type verdichting bepaalt veel van de kansen en risico's:

- *Klimaatadaptatie*: Het al dan niet kunnen inpassen van groen en water wat invloed heeft op kwetsbaarheid voor hittestress, wateroverlast en droogte;
- *Gezondheidsbescherming*: Het al dan niet reduceren van emissies door autoverkeer (verbrandingsmotoren, maar ook fijnstof door banden bij elektrificatie);
- *Gezondheidsbevordering*: Het al dan niet bereiken van een klimaatadaptieve, verkeersveilige inrichting van openbare ruimte met ruimte voor beweging, sport en ontmoetingen;
- *Natuurinclusief*: Het al dan niet bereiken van een groenblauwe inrichting heeft invloed op biodiversiteit in steden.

Specifieke aandachtspunten voor de verschillende aspecten zijn:

- *Externe veiligheid*: Situatie rondom het spoor blijft een risico bij verstedelijking, zeker nu de beleidsvrijheid bij gemeenten lijkt toe te nemen;
- *Natuur*: De stikstofdepositie bij Natura-2000 en andere natuurgebieden;
- *Bodem*: De bodemvitaliteit is matig, met name in het oosten van de provincie. Tegelijkertijd ontstaan er door nieuwe ontwikkelingen ook mogelijkheden om (bekende) bodemverontreiniging aan te pakken;
- *Oppervlaktewater*: Om de KRW-doelstellingen te halen moeten extra maatregelen genomen worden;
- *Wateroverlast*: Dit is vooral een inpassingsvraagstuk dat sterk afhankelijk is van de kenmerken van de locaties en de wijze van inpassing en uitwerking. Het

risico op wateroverlast is op de lagere kleigronden en in de beekdalen het hoogst;

- *Verdroging*: Naast overlast vraagt ook verdroging van met name de hogere zandgronden aandacht. Doel is een droogterobuust (grond)watersysteem gericht op meer infiltratie en vasthouden van water in natuurgebieden en buffering rondom deze gebieden;
- *Ruimtelijke kwaliteit*: Ten aanzien van de ruimtelijke kwaliteit is het van belang dat het vigerend beleid om cultuurhistorische waarden en landschappelijke kernwaarden te behouden en te versterken in praktijk ook daadwerkelijk toegepast wordt. Daarbij is het van belang dat bij de uitvoering van het beleidskader Wonen en Werken rekening wordt gehouden met de karakteristieken van de verschillende landschapstypes (bij nieuwbouw) die zijn beschreven in de gebiedspaspoorten en met de ruimtelijke kwaliteit (bij transformatie).

### Clustering grootschalige logistiek / XXLlogistiek

De kansen die optreden bij het voorgenomen beleid gericht op concentratie en clustering van grootschalige logistieke terreinen zijn sterk afhankelijk van locatiekeuzes. Uit de uitgevoerde analyse blijkt dat de ligging van de terreinen van belang zijn voor onder andere effecten op ruimtelijke kwaliteit. De effecten op mobiliteit, gezondheid, veiligheid en natuur (stikstof) zijn echter vooral afhankelijk van de ontsluitende infrastructuur en routes van en naar de terreinen, en veel minder de exacte locatie van het terrein zelf. Aanbevolen wordt om deze milieubelangen te betrekken in de nog te maken regionale afspraken en uitwerkingen.

### Onzekerheden door leemten in kennis

De volgende vier vormen van onzekerheid ontstaan door leemten in kennis:

- 1 *Onzekerheid over de stedelijke ontwikkelingen in de provincie Noord-Brabant* : Het tempo, de fasering, de locatie van de ontwikkelingen en de samenhang met andere opgaven als klimaat en energie kunnen anders verlopen dan vooraf ingeschat. Nieuwe trends zoals economische ontwikkelingen,

pandemieën, migratie en oorlogsconflicten kunnen invloed hebben op de behoeften aan woningen, werken en voorzieningen. Ook de wijze waarop transitie op het gebied van mobiliteit, energie en klimaat zich voltrekken is onzeker. Bovendien kunnen woonvoorkeuren en behoeften aan voorzieningen in de loop van de tijd veranderen;

- 2 *Onzekerheid over de voorspelde effecten:* De effecten voor mobiliteit zijn bepaald aan de hand van een integrale mobiliteitsanalyse. De prognoses gaan uit van een voortzetting van het huidige vastgestelde beleid van het Rijk. Een beleidsverandering heeft tot gevolg dat de prognoses niet meer actueel zijn. De onzekerheid over de prognoses werkt door in de van verkeer afgeleide effecten. Dit zijn onder andere effecten op gezondheid;
- 3 *Onzekerheid vanwege leemten in kennis omtrent de milieusituatie:* De effecten kunnen onzeker zijn vanwege een leemte in kennis;
- 4 *Onzekerheid vanwege de invulling van governance en de uitvoering van het beleidskader Wonen en Werken:* Het beleidskader geeft nog geen duidelijkheid over de instrumenten die de provincie gaat inzetten om het beleidskader uit te voeren.

### Sturen op verzilveren kansen en mitigeren risico's door monitoring

De eerder genoemde onzekerheden geven aanleiding voor het monitoren van de milieueffecten. Daarom is het noodzakelijk de toestand van het milieu en de effectiviteit van het beleidskader te monitoren gedurende de looptijd van het beleidskader. Op basis van die monitoring kan de provincie indien nodig bijsturen door tussentijds haar beleid aanscherpen of regionale afspraken maken. De provincie monitort namelijk ook haar doel van 120.000 woningen. Bovendien kan het beleidskader in 2030 geëvalueerd worden, wat dan weer het startpunt vormt voor het volgende beleidskader.

De volgende drie overkoepelende ontwikkelingen kan de provincie monitoren om invloed te hebben op de leefomgevingskwaliteit:

- 1 *Verdichting en concentratie van wonen en werken en clustering van grootschalig logistiek:* De verandering in intensiteit van en behoefte voor

activiteiten door groei in aantal inwoners, werknemers en bezoekers. Het is van belang om na te gaan of echt binnen bestaand stedelijk gebied gebouwd wordt. Als dat onvoldoende gebeurt, kan monitoring helpen de gestelde kaders aan te passen of nieuwe instrumenten in te zetten;

- 2 *Transitie van bestaande voorraad in de gebouwde omgeving:* De verandering in ruimtegebruik binnen steden, landelijke kernen en bedrijventerreinen;
- 3 *Mobiliteitstransitie:* De verschuiving van modaliteiten waarbij een aandeel wegverkeer naar een groot aandeel voetgangers, fietsers, thuiswerkers en OV-gebruikers verschuift door de nabijheid van wonen en werken.

### Maatregelen voor sturing

De provincie verkent voor de uitvoering van het concept beleidskader Wonen en Werken diverse maatregelen voor een andere sturing voor de verstedelijkingsopgave:

- Aanscherpen omgevingsverordening Provincie Noord-Brabant:
  - Buitenstedelijke ontwikkeling alleen als uitzondering opnemen in verordening;
  - (Streef-)percentage groenblauw opnemen binnen stedelijk gebied;
  - Meer kwalitatieve sturing met regionale verstedelijkingsafspraken (wonen/werken).
- Strakker sturen op kwalitatieve afspraken niet alleen voor woningbouw maar ook voor grootschalige en milieuhinderlijke bedrijvigheid en “not in my backyard”:
  - Sturen op verdeling naar subregio's;
  - Strakkere koppeling met aanbod van energienetwerken: van vraaggestuurd naar aanbod gestuurd.
- Overige instrumenten:
  - Sturen op grootschalige logistiek / XXL logistiek met voorbereidingsbesluiten en voorbeschermingsregels;
  - Doorontwikkeling vraaggericht ontwikkelen (in relatie tot meervoudig ruimtegebruik, regionale meerwaarde en duurzaamheidsambitie).