

Houtskoolschets Brabants Programma Landelijk Gebied

Provincie Noord-Brabant



INHOUD

| | | | |
|---|-----------|--|-----------|
| INTRO | 3 | 5. OP WEG NAAR HET EERSTE BRABANTS PROGRAMMA LANDELIJK GEBIED | 46 |
| 1. HET VERHAAL VAN BRABANT | 7 | 5.1 STATUS EN BEELD VAN HET BPLG | 47 |
| 2. DE KOERS VOOR BRABANT | 9 | 5.2 VOORUITBLIK AANPAK, WERKZAAMHEDEN EN MIJLPALEN BPLG | 48 |
| 2.1 NATIONALE AMBITIE EN DOELEN | 10 | 5.3 IN CO-CREATIE INHOUD ONTWIKKELEN VOOR HET BPLG | 50 |
| 2.2 BRABANTSE AMBITIE EN DOELEN | 11 | 5.4 BESLUITVORMING BPLG | 52 |
| 2.3 UITWERKING BRABANTSE AMBITIE EN DOELEN | 13 | 5.5 MONITORING, VERANTWOORDING EN EVALUATIE | 53 |
| 2.4 ONTWIKKELSTRATEGIE OP HOOFDLIJNEN | 20 | | |
| 2.5 BRABANTSE SAMENWERKINGSPRINCIPES | 23 | | |
| 3. AGENDA VOOR HET RUIMTELIJK ONTWIKKELPERSPECTIEF | 25 | BIJLAGE 1: | 54 |
| 3.1 AGENDA VOOR HET RUIMTELIJK ONTWIKKELPERSPECTIEF | 26 | TOELICHTING OP DE BRABANTSE ONTWIKKELAANPAK STIKSTOF | 54 |
| 3.2 ONTWIKKELINGSRICHTINGEN VAN HET LANDELIJK GEBIED | 27 | AANLEIDING | 55 |
| 3.3 SPECIFIEKE OPGAVEN VOOR GEBIEDSGERICHTE INVULLING VAN DE ONTWIKKELINGSRICHTINGEN | 30 | | |
| 4. AGENDA VOOR MAATREGELEN EN UITVOERING | 32 | | |
| 4.1 OPBOUW VAN HET BRABANTSE MAATREGELENPAKKET | 33 | | |
| 4.2 EERSTE UITWERKING VAN HET MAATREGELENPAKKET | 37 | | |
| 4.3 UITVOERINGSSTRATEGIE EN AFWEGINGSKADER | 44 | | |
| 4.4 FINANCIËN | 45 | | |

INTRO

De ambities van de provincie Noord-Brabant zijn helder: we willen een sterke en veerkrachtige natuur, met een klimaatbestendig en robuust water- en bodemsysteem. En we willen een duurzaam en levensvatbaar perspectief voor de landbouw in Brabant. Ons landelijk gebied moet aantrekkelijk zijn en blijven om te wonen, te werken, om voedsel en biobased materialen te produceren en om te recreëren. Ons platteland is drager van veel natuurkwaliteit, leverancier van (drink)water en producent van ons eten en onze gezondheid. Het landschap weerspiegelt onze cultuur en ontstaansgeschiedenis. Een toekomstbestendig platteland is ook sociaaleconomisch vitaal, met blijvend ruimte voor een duurzame, sterke landbouw, nieuwe bedrijvigheid en voorzieningen.

In de afgelopen jaren is er al veel gedaan. Er zijn natuurgebieden bijgekomen, er wordt meer water vastgehouden, de waterkwaliteit is verbeterd en de stikstofuitstoot vanuit de landbouw is afgenomen. Maar we zijn er nog lang niet. We staan aan de vooravond van een grote transformatie van het landelijk gebied van Brabant, in ecologisch, economisch én sociaal-cultureel opzicht. De opgaven voor natuur, water en klimaat hebben grote impact op mensen, (agrarische) ondernemers en op onze manier van samenleven. Het Brabantse platteland is van oudsher het domein van boeren en tuinders en de bevolking van de dorpen en buurtschappen die economisch sterk verbonden zijn met de agrarische sector. Veranderingen, die nu ook al gaande zijn, hebben invloed op de sociaal-economische ontwikkeling in Brabant en de kwaliteit van leven van onze Brabanders.

We realiseren ons dat vormgeven aan deze veranderingen mensenwerk is; wat we willen raakt mensen. We werken aan perspectief en een mooie toekomst voor volgende generaties. Maar we beseffen ons ook heel goed dat we op weg daar naartoe keuzes moeten maken die pijn kunnen doen. Naast alle urgentie en complexiteit van de transitie van het landelijk gebied willen we oog blijven houden voor mensen om ze de mogelijkheden te geven om aan de samenleving deel te blijven nemen, een 'boterham te verdienen' en zo het draagvlak en draagkracht voor de Brabantse aanpak te versterken. Als provincie willen we samen met onze Brabantse partners koersvast zijn bij het werken aan een mooie toekomst voor Brabant. We doen dit met zorg en respect voor iedereen die met onze plannen te maken krijgt.

Over de Houtskoolschets

Met de ontwikkeling van de voorliggende Houtskoolschets geeft de provincie Noord-Brabant het startschot voor de uitwerking op weg naar de eerste versie van het Brabants Programma Landelijk Gebied (BPLG). Een toetsbare versie van het eerste BPLG moet op uiterlijk 1 juli 2023 aan het Rijk worden aangeboden om aanspraak te kunnen maken op de beschikbare middelen van het Transitiefonds Landelijk Gebied en Natuur. De ambities van het BPLG kunnen alleen worden waargemaakt als de randvoorwaarden vanuit het Rijk op orde zijn. Dat betekent snel meer helderheid over de inzet van generieke maatregelen en instrumenten, een landbouwakkoord dat concreet perspectief biedt aan agrarische ondernemers en voldoende flexibiliteit bij de inzet van en verantwoording over de beschikbare rijksmiddelen. Het Landbouwakkoord levert een belangrijke bijdrage aan de structurerende keuze in de gebiedsprogramma's. De provincies zullen deze keuzes verwerken in de concepten van hun gebiedsprogramma's (Brief minister van der Wal, 10 februari 2023).

In deze Houtskoolschets worden eerste richtingen voor de koers voor Brabant geschetst. Zo worden de ambities, nationale en provinciale doelen, de voorlopige ontwikkelstrategie en samenwerkingsprincipes beschreven. Ook bevat de Houtskoolschets een open agenda als uitnodiging tot gezamenlijke uitwerking van het Ruimtelijk ontwikkelperspectief, de maatregelenpakketten en de uitvoering. Het College van Gedeputeerde Staten van Brabant wil met deze Houtskoolschets:

- Een eerste richting geven aan de inhoud en het proces op weg naar het eerste BPLG;
- Haar Brabantse partners uitnodigen om in de komende maanden samen invulling te gaan geven aan het Ruimtelijk ontwikkelperspectief en de voorgestelde maatregelenpakketten;
- Alle overheden, organisaties en burgers in Noord-Brabant tussentijds informeren over de voorgestelde aanpak en de participatie op weg naar het eerste BPLG.



Het Nationaal en Brabants Programma Landelijk Gebied

In het Nationaal Programma Landelijk Gebied (NPLG) wordt ingezet op een samenhangende aanpak van de doelen voor natuur, water en klimaat (broeikasgasreductie) in het landelijk gebied. Ingestoken wordt op een gezamenlijke aanpak door het Rijk en de provincies. Op nationaal niveau leidt dat tot een NPLG met landelijke keuzes en maatregelen, op provinciaal niveau vindt vertaling plaats naar provinciale gebiedsprogramma's zoals het BPLG. De provinciale gebiedsprogramma's geven gezamenlijk invulling aan de internationale verplichtingen voor natuurherstel en stikstofreductie: de Vogel- en Habitatrichtlijn (VHR), Wet Stikstofreductie en natuurverbetering (Wsn), Kaderrichtlijn Water (KRW), de Europese Klimaatwet en de Europese landgebruik-verordening (LULUCF). Het gebiedsplan Stikstofreductie en natuurverbetering op basis van de Wsn zal integraal onderdeel uitmaken van het gebiedsprogramma. Dit betekent dat de opgaven voor stikstofreductie voor alle sectoren (waaronder landbouw, industrie en mobiliteit) onderdeel uitmaken van het gebiedsprogramma. Het Rijk stelt via het Transitiefonds tot 2035 ca. € 24 miljard beschikbaar voor heel Nederland.

Met het vaststellen door Gedeputeerde Staten van het Plan van Aanpak voor het BPLG op 24 januari jl. is de context en de aanpak op hoofdlijnen beschreven. Het Plan van Aanpak is in december jl. en januari jl. gepresenteerd tijdens de regionale ontwikkeldagen en op 2 februari jl. besproken met onze partners op een 1e Brabantbrede sessie over het BPLG. Onze aanpak moet leiden tot de 1e versie van het provinciaal gebiedsprogramma voor de provincie Noord-Brabant: het Brabants Programma Landelijk Gebied (BPLG) op 1 juli 2023.

Het BPLG wordt in stappen uitgewerkt. In de eerste versie is nog niet alles uitgewerkt. Het accent zal liggen op het analyseren van de opgaven, het maken van hoofdkeuzes en het samenstellen van eerste maatregelenpakketten, mede gebaseerd op de resultaten uit de lopende gebiedsprocessen. In samenhang met de resultaten uit bestaande en nieuwe gebiedsprocessen zal het BPLG de komende jaren in stappen worden doorontwikkeld, met 2025 en 2028 als belangrijke ijkmomenten.

Samenhang met het 'Ruimtelijk voorstel' voor Brabant

Het BPLG richt zich op doelen voor natuur, water en klimaat in samenhang met een duurzaam en levensvatbaar perspectief voor agrarische ondernemers. Daarmee draagt het bij aan de transitie van het landelijk gebied, maar dekt het niet alle opgaven in het landelijk gebied. In het kader van het landelijke Programma NOVEX werkt de provincie aan de ontwikkeling van een 'ruimtelijk voorstel' waarin alle opgaven op het gebied van klimaat & energie, verstedelijking én landelijk gebied integraal worden afgewogen en samengebracht. Dit ruimtelijk voorstel vormt de opmaat voor aanpassing van het omgevingsbeleid en voor vervolgspraken met het Rijk. De afwegingen die in het ruimtelijk voorstel worden gemaakt en verankerd in beleid, zullen richtinggevend zijn voor het BPLG. Het BPLG vormt een belangrijke bouwsteen voor het ruimtelijk voorstel (zie figuur 0.1).



Figuur 0.1. Positionering van het BPLG in relatie tot het ruimtelijk voorstel.

Beide trajecten kennen echter een verschillende planning. Op 1 juli 2023 moet een toetsbaar BPLG gereed zijn waarna in de periode juli – oktober 2023 de toetsing plaats vindt. Het ruimtelijk voorstel moet in oktober 2023 gereed zijn. We zullen samen met Rijk moeten bezien hoe in de periode juli – oktober 2023 een goede afstemming tussen beide producten mogelijk blijft. Onze inzet is dat we beide producten op tijd gereed hebben.

Leeswijzer voor de Houtskoolschets

Hoofdstuk 1 bevat ons verhaal van Brabant en geeft richting aan de toekomst die we voor ons zien voor het landelijk gebied van Brabant. Hoofdstuk 2 geeft een eerste richting aan de koers waarmee we invulling willen geven aan de opgaven; het bevat de nationale en provinciale ambities en doelen, onze ontwikkelstrategie en de principes op basis waarvan we willen samenwerken.

Hoofdstuk 3 beschrijft een agenda voor het Ruimtelijk ontwikkelperspectief van het BPLG; het agendeert de ruimtelijk-structurende keuzes die we willen maken en die we samen met ons partners willen gaan uitwerken.

Hoofdstuk 4 bevat de agenda voor maatregelen en uitvoering. Deze komen voort uit de provinciale doelen en ambities én het ruimtelijk ontwikkelperspectief. De categorieën van maatregelen zijn omschreven met ook al een eerste indicatieve berekening van het benodigde budget voor uitvoering van deze maatregelen. Tenslotte geeft hoofdstuk 5 de route aan om te komen tot een eerste BPLG op 1 juli 2023. In figuur 0.2. is de structuur geschetst die de basis vormt voor de opbouw van de Houtskoolschets.



Figuur 0.2. Structurerende opbouw van de Houtskoolschets BPLG

1

HET VERHAAL VAN BRABANT

Landschappelijk beeld van Noord-Brabant

Onze provincie heeft een ongekeerde diversiteit. Naast jonge, grootschalige, open landschappen zijn er kleinschalige coulisselandschappen, doorsneden door beken. Op de overgang tussen klei en zand liggen nog restanten van een veenlandschap met de karakteristieke slagenverkaveling, turfvaarten en moerputten. Bourgondische middeleeuwse steden, zoals Bergen op Zoom en Heusden, liggen op korte afstand van hightech campussen en metropolitane gebieden.

Bijdragen aan een goede toekomst

We willen als Brabanders allemaal een goede toekomst; voor onze kinderen, de mensen om ons heen, ons bedrijf, onze aarde en onszelf. Het is logisch dat we daarin allemaal een verantwoordelijkheid hebben en dat we daar allemaal aan bijdragen. Dat gebeurt ook op talrijke manieren. Zo verduurzamen we onze huizen, pakken we vaker de fiets en gebruiken bedrijven hun afval als grondstof.

Uitdagingen: klimaat, natuur, water en bodem

De uitdagingen waar we voor staan om die goede toekomst en een fijne leefomgeving te kunnen waarborgen zijn groot en urgent. Als we kijken naar onze bodem, ons water en onze lucht, dan zien we dat er echt wel wat aan de hand is. We merken dit bijvoorbeeld aan een gebrek aan water en een afname van de biodiversiteit. Denk aan stervende eikenbomen in het bos, heides met een gebrek aan insecten, maar ook aan intensief geteelde monoculturen op grootschalige kavels. Het zijn dit soort signalen die de alarmbellen doen afgaan. Doen we er niets aan, dan wordt uiteindelijk de beschikbaarheid van schoon water, voedsel en energie onzeker en zijn we kwetsbaarder voor natuurrampen. Daarom werken we in heel Nederland én in Brabant op allerlei manieren aan deze uitdagingen, met zowel bedrijven als non-profit organisaties en inwoners, in zowel de steden als de dorpen en het buitengebied.

Transformatie landelijk gebied in Brabant

De klimaat-, natuur-, stikstof- en wateropgaven – maar ook de opgaven op het gebied van energie, woningbouw, sociale samenhang en water en bodem sturend – maken dat het Brabantse landelijk gebied gaat veranderen. We willen dat er ook in de toekomst een buitengebied is waar mensen gezond en veilig kunnen wonen, werken en leven en met een duurzaam en levensvatbaar toekomstperspectief voor de landbouw. En dus werken we aan een transformatie naar een Brabants buitengebied, klimaatneutraal (doel 2050) en waar onze bodem, ons water en onze lucht op orde zijn. Dat is van belang voor onze natuur, ons landschap, onze landbouw en onze gezondheid.



2

DE KOERS VOOR BRABANT

De koers die de provincie wil uitzetten, bestaat uit de volgende elementen:

- De nationale ambitie en doelen die voortkomen uit (inter)nationale verplichtingen;
- De Brabantse ambitie en doelen die we willen voortzetten en aanscherpen;
- De voorlopige ontwikkelstrategie die richting geeft aan de uitvoering;
- De principes op basis waarvan we willen samenwerken met al onze partners.

2.1 Nationale ambitie en doelen

Het kabinet wil het landelijk gebied van Nederland toekomstbestendig en integraal ontwikkelen. Er moet aan internationale verplichtingen op het gebied van natuur, water en klimaat worden voldaan. Ook wil het kabinet het bodem- en watersysteem leidend maken voor de inrichting en het gebruik van het landelijk gebied. Meer specifiek heeft het kabinet de volgende doelen benoemd in het kader van het NPLG.

Natuur en stikstof

- 50% areaal met stikstof gevoelige habitats binnen de Natura 2000-gebieden (N2000) onder de kritische depositiewaarde (in 2025).
- 74% areaal met stikstofgevoelige habitats binnen N2000 onder de kritische depositiewaarde (in 2030).
- 30% natuurherstel Vogel- en Habitatrichtlijn (VHR) in 2030.
- Richtinggevende landelijke areaal- en kwaliteitsopgave natuur t.b.v. 30% VHR en de gunstige staat van instandhouding (gSvl).
- Areaal opgave voor nieuw bos: 37.400 ha (in 2030).
- Resterende opgave areaal voor Natuur Netwerk Nederland (NNN): 40.571 ha (in 2027).
- Hydrologische condities N2000-gebieden op orde (in 2027).
- 10% groenblauwe dooradering (in 2050), waarvan de helft in 2030.

Water

- Concentraties nutriënten (fosfaat en stikstof) in grond- en oppervlaktewaterlichamen voldoen aan wettelijke normen KRW (in 2027).
- Concentraties gewasbeschermingsmiddelen in grond- en oppervlaktewaterlichamen voldoen aan wettelijke normen KRW (in 2027).
- Grondwaterlichamen voldoen aan de norm voor een goede kwantitatieve toestand KRW (in 2027);
- Natte Natuurparels zijn hydrologisch op orde conform KRW (in 2027)
- Beleid, inrichting en beheer aangepast aan veranderend klimaat. Schade en ontwrichting door weersextremen zoveel mogelijk beperken (2050).

Klimaat

- Emissiereductieopgaven broeikasgassen voor veehouderij en akkerbouw: 5 Mton CO₂ (in 2030);
- Emissiereductieopgave methaan voor veehouderij en akkerbouw: minimaal 3,82 Mton CO₂ (in 2030);
- Koolstofvastlegging in bomen/bos/natuur: 0,4 – 0,8 Mton CO₂ (in 2030) (te realiseren via bossenstrategie);
- Koolstofvastlegging in landbouwbodems: 0,5 Mton CO₂ (in 2030).

Ook de industrie, mobiliteit en de gebouwde omgeving moeten bijdragen aan de stikstof- en klimaatdoelen voor 2030. Deze maken echter geen onderdeel uit van het BPLG.

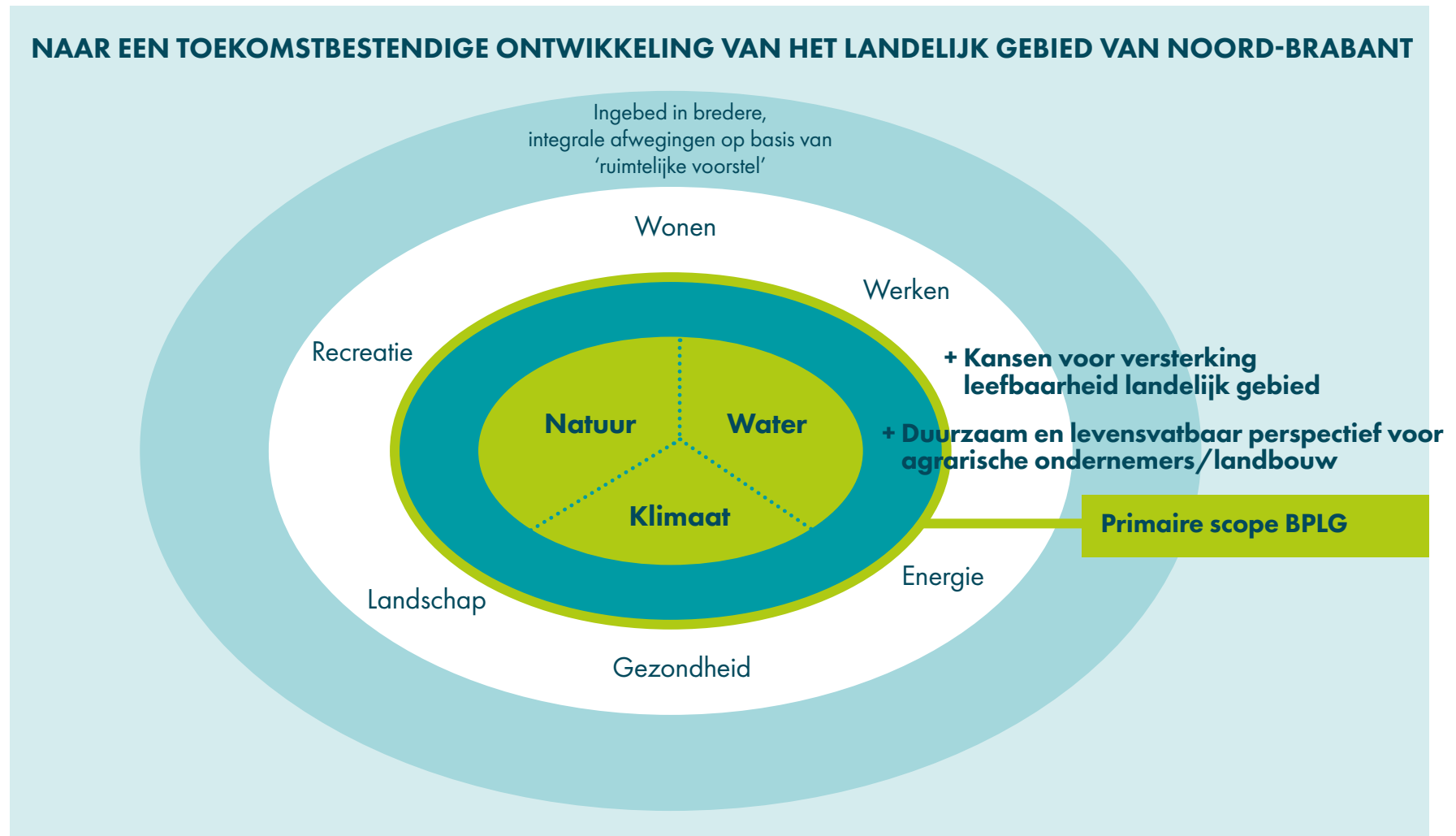
Het perspectief voor agrarische ondernemers is een belangrijk onderdeel van de toekomst van het landelijk gebied in Nederland. In de brief van 25 november 2022 over de toekomst van de landbouw gaat het Rijk nader in op het beeld van de ontwikkeling van het landbouwperspectief. Op dit moment werkt het kabinet aan een landbouwakkoord met vele betrokken partners om met afspraken richting en invulling te geven aan dit perspectief.

2.2 Brabantse ambitie en doelen

De provincie Noord-Brabant ondersteunt de ambitie en doelen van het kabinet aangezien het aansluit bij reeds bestaande ambities van onze provincie, zie bijvoorbeeld de Omgevingsvisie. Wij willen een toekomstbestendige ontwikkeling van het landelijk gebied van Noord-Brabant en willen dat doen in goede onderlinge samenhang van alle doelen én samen met alle betrokken partijen. Met het BPLG streeft de provincie dan ook de volgende drie doelen na:

- Realisatie van de (wettelijke) kerndoelen voor natuur, stikstof, water en klimaat (voor de landbouwopgave) conform de inzet van het Nationaal Programma Landelijk Gebied;
- Realisatie van een duurzaam en levensvatbaar perspectief voor agrarische ondernemers in Noord-Brabant;
- Zoveel mogelijk benutten van hiermee samenhangende kansen voor versterking van de leefbaarheid van het landelijk gebied.





Figuur 2.1. De ambitie en doelen van het Brabants Programma Landelijk Gebied (BPLG).

2.3 Uitwerking Brabantse ambitie en doelen

Natuur & stikstof

Stikstofreductie

De huidige oppervlakte stikstofgevoelige natuur in 2023 de provincie Noord-Brabant is 12.415 hectare (bron: Aerius Monitor M22 d.d. 26 januari). De actuele totale emissie in Noord-Brabant (2020) is 26.442 kilo ton stikstof (N) en de gemiddelde depositie is 1.752 mol N/ha (2020). Op dit moment zit 13% van de stikstofgevoelige natuur onder de kritische depositiewaarde (KDW) en de prognose is dat dit zal oplopen tot 27% in 2030. De grootste herkomstbronnen van de stikstofdepositie – zowel in 2019 als in de prognose voor 2030 - zijn de landbouw en het buitenland (zie verder Bijlage 1). Deze prognose geeft aan dat er een intensivering van de aanpak nodig is.

Het Rijk heeft de landelijke omgevingswaarde voor stikstof in de startnotitie NPLG (d.d. 10 juni 2022) vertaald naar een richtinggevende emissiereductiedoelstelling ten aanzien van ammoniak (NH₃) per provincie. Voor de provincie Noord-Brabant is die richtinggevende emissiereductiedoelstelling voor landbouw vastgesteld op een totaal van 6.957 ton ammoniak in 2030. Dit komt neer op een daling van 42% ten opzichte van het totaal aan ammoniakemissie van 16.763 kilo ammoniak (ijkjaar 2018). In de Kamerbrief van 10 februari jl. zijn ook de landelijke indicatieve reductieopgaven voor de sectoren industrie/energie en mobiliteit bekend gemaakt. Deze zijn vastgesteld op respectievelijk 38% en 25% reductie tussen 2019 en 2030.

In de Brabantse Ontwikkelaanpak Stikstof (BOS) is uitgegaan van een streven: 'dat in Brabant minimaal de helft van de hectares natuur in de stikstofgevoelige Natura 2000-gebieden in 2030 op een aanvaardbaar stikstofniveau komen, wat tevens betekent dat stikstof steeds minder vaak een belemmering vormt voor economische maatschappelijk ontwikkelingen' (Bron: BOS 1.0). Voor het BPLG houden we de landelijke verplichting aan als te realiseren doelstelling.

De Brabantse Ontwikkelaanpak Stikstof (BOS) wordt parallel aan het opstellen van het Brabants Programma Landelijk Gebied (BPLG) geactualiseerd tot BOS 2.0. Uitgangspunt is net als in de BOS 1.0 een evenwichtige bijdrage van alle sectoren. De noodzaak tot actualisatie komt onder meer voort uit de looptijd van de huidige BOS tot 2023. Ook hebben er sinds de vaststelling van de huidige BOS in 2020 meerdere ontwikkelingen plaatsgevonden, zoals de bekendmaking van de landelijke indicatieve restopgaven voor de sectoren industrie/energie en mobiliteit en ontwikkelingen rond de stallenmaatregel IOV, die het noodzakelijk maken om te bezien of de huidige stikstofaanpak nog voldoende is om de doelstellingen op het gebied van stikstofreductie te realiseren. Aanpassingen in de actualisatie van de BOS zullen indien van toepassing ook opgenomen worden in het BPLG.

De provincie Noord-Brabant zal rond en in de Brabantse Natura2000 gebieden inzetten op het verlagen van de stikstofdepositie om toe te werken naar de instandhoudingsdoelen in de N2000-gebieden en de doelstellingen uit de Kaderrichtlijn Water (KRW). Deze extra inzet zal mede worden bepaald op basis van de natuurdoelanalyses (NDA's) die per N2000-gebied een stand van zaken van de kwaliteit van de natuur geven.

Voor het bepalen van de totale stikstofreductieopgave van de provincie Noord-Brabant in 2030 is het belangrijk te inventariseren wat er naast de voornoemde reductieopgave aan 'stikstofontwikkelruimte' nodig is voor het realiseren van de Brabantse ambities op economische en maatschappelijk vlak, zoals woningbouw, industrie en infrastructuurprojecten. Deze ontwikkelingen stoten ook stikstof uit en dit mag niet ten koste gaan van het behalen van de gestelde instandhoudingsdoelstellingen voor de natuur. De benodigde ontwikkelruimte komt daarmee bovenop de door het Rijk gestelde richtinggevende emissiereductiedoelstelling van bijna 7 kiloton. De benodigde ontwikkelruimte is geen wettelijke doelstelling, maar zal per provincie worden vastgesteld als provinciale ambitie. Zie bijlage 1 voor een uitgebreidere toelichting op de bredere Brabantse aanpak van de stikstofreductie.

Vogel- en Habitatrichtlijn (VHR)

Voor de nationaal geformuleerde doelen (30% natuurherstel Vogel- en Habitatrichtlijn (VHR) in 2030 en Richtinggevende landelijke areaal- en kwaliteitsopgave natuur ten behoeve van 30% VHR en de gunstige staat van instandhouding (gSvl)) wordt in de komende maanden nog een aanvulling verwacht.

Natuurnetwerk Brabant

Het Natuurnetwerk Brabant (NNB) is een netwerk van deels bestaande en deels nieuwe natuurgebieden die door ecologische verbindingzones met elkaar zijn verbonden. Het Natuurnetwerk Brabant moet ongeveer 129.000 hectare gaan omvatten. Hiervoor moet tot en met 2027 nog ongeveer 8.300 hectare Brabantse grond als natuur worden ingericht, waarvan ongeveer 4000 hectare nog moet worden verworven of van functie veranderd (cijfers per 31-12-2022). In 2027 hebben we zicht op inrichting en beheer van het totale Natuurnetwerk Brabant. Ecologische verbindingzones zijn rond 2035 gerealiseerd of in uitvoering en er zijn ontsnipperingsmaatregelen genomen rond provinciale (vaar)wegen.

Nieuw bos en revitalisering van bestaand bos

In 2020 is de Brabantse Bossenstrategie vastgesteld. Deze kent een stevige ambitie voor extra bos en de revitalisering van bestaande bossen. In het Actieplan Brabantse Bomen wordt inzichtelijk gemaakt hoe de provincie, samen met partners, die doelen wil gaan bereiken. Het gaat daarbij om de realisatie van 13.000 hectare nieuw bos in 2030 en 60.000 hectare revitalisatie van bestaande bossen in 2050.

Nieuw bos en revitalisering van bestaand bos is nodig voor herstel van de biodiversiteit en voor meer CO₂-opslag. Daarnaast zorgen bossen voor aanvullende ecosysteemdiensten, zoals verbeterde waterkwaliteit (KRW), ruimte voor recreatie en een bijdrage aan de circulaire economie.

Voor de aanleg van nieuw bos verkennen we de mogelijkheden voor synergie met de opgave in beekdalen, in overgangsgebieden, als groenblauwe dooradering en langs en beken en de rivier de Maas. Bij revitalisatie-maatregelen van de bossen richten we ons op het herstel van de veerkracht van de bosecosystemen. Bossen moeten in staat zijn zich aan te passen aan de veranderende omstandigheden, zonder daarbij hun essentiële functionaliteit te verliezen.

Hydrologische condities natuurgebieden

De provincie werkt toe naar een robuust grondwatersysteem met voldoende water voor natuur (N2000 en natte natuurplekjes), voor beken, kreken en rivieren. De verdrogingsaanpak van ruim 50.000 ha bijzondere, grondwaterafhankelijke natuur (niet alleen N2000-gebieden, maar alle natte natuurplekjes uit het Brabantse beleid kennen een KRW verplichting) maakt onderdeel uit van de opgave (zie ook kopje 'Voldoende Water' hieronder).

Groenblauwe dooradering

Groenblauwe dooradering bestaat onder meer uit ecologisch beheerde dijken, vaarten, waterlopen, bermen, hagen, houtwallen, lanen, drassige zones, landschapselementen en kruidenranden bij akkers. Groenblauwe dooradering is met name op de hoge zandgronden goed te combineren met de opgave voor de bossenstrategie en op de lagere gronden met waterberging/infiltratievelden. Deze opgaven versterken elkaar.

In het beleidskader Natuur 2030 is opgenomen dat Brabant toewerkt naar minimaal 10% groenblauwe dooradering van het landelijk gebied in 2030. Hiertoe rekenen we ook de bestaande en in te richten opgave voor de Ecologische Verbindingszone's (EVZ's) en de landschapselementen die worden ingericht met behulp van de Stimuleringsregeling Landschap (STILA). Afhankelijk van landschapstype en (agrarisch) landgebruik zal de mate waarin we groenblauwe dooradering realiseren verschillen. Binnen de overgangsgebieden en bufferzones wordt ingezet op een hoger percentage groenblauwe dooradering dan daarbuiten, namelijk 10-15%. Ten noorden van de scheidslijn tussen zand en klei (de 'Naad van Brabant'), zetten we in op circa 5% dooradering. Ten zuiden van deze scheidslijn streven we naar 5-10%.

Water & bodem sturend

Om de in het NPLG genoemde doelstellingen op het vlak van water en bodem te bereiken is een 'wederombouw' nodig van het water- en bodemsysteem. Dit is urgent én ingrijpend, zeker omdat veel wettelijke doelen al in 2027 gehaald moeten zijn. Daar komt bij dat er, mede in het licht van klimaatverandering, een grens is aan de maakbaarheid van het systeem. Er is een omslag nodig waarbij het water- en bodemsysteem sturend wordt voor de ruimtelijke inrichting van Brabant. Dit gaat grote consequenties hebben voor de ruimtelijke inrichting van het Brabantse landelijk gebied.

Het rijksbeleid 'Water en Bodem Sturend' zal de komende jaren essentiële keuzes met zich meebrengen in (de uitvoering van) het provinciale water- en bodembeleid, BPLG en de ruimtelijke puzzel van Brabant. De opgaven, ambities en uitvoering van het BPLG moeten leiden tot een klimaatbestendig en waterrobuust Brabant dat is ingericht op het omgaan met weersextremen. In oktober 2023 verschijnen de nieuwe klimaatscenario's. Deze hebben mogelijk betekenis voor de opgaven, ambities en uitvoering van de 'wederombouw' van ons water- en bodemsysteem.

Voldoende water

Verdroging is een acuut en toenemend probleem voor vele functies in gebouwde omgeving en landelijk gebied. (zie ook 'Hydrologische condities N2000-gebieden'). Brabant is – in zijn algemeenheid – te droog. Te droog voor de natuur en de gebieden daaromheen, en op veel plekken ook te droog voor de landbouw. De verdrogingsaanpak van ruim 50.000 ha bijzondere, grondwaterafhankelijke natuur (niet alleen N2000-gebieden, maar alle natte natuurepaleis uit het Brabantse beleid kennen een KRW verplichting) maakt onderdeel uit van de opgave, net als de maatregelen die we nemen om het diepe grondwater aan te vullen. Uitvoering vindt plaats via onder meer de Droogteagenda die met de Brabantse partners van het Breed Bestuurlijk Grondwateroverleg is opgesteld. Het Brabantse beleid wordt aangepast in de tweede helft van 2023 op basis van onder meer het advies van de Adviescommissie Droogte Noord-Brabant 'Zonder water, geen later'.



Schoon en gezond water

De provincie zal in samenwerking met waterschappen en andere gebiedspartners in het BPLG aangeven welke maatregelen waar nodig zijn om de doelen vanuit de Kaderrichtlijn Water (KRW), de Nitraatrichtlijn, de Richtlijn duurzaam gebruik van gewasbeschermingsmiddelen en de Vogel- en Habitatrichtlijnen (VHR) te halen. Leidend voor het provinciaal beleid is de uitvoering van de maatregelen van de KRW, Stroomgebiedsbeheerplannen 2022 – 2027, het 7e Actieprogramma Nitraatrichtlijn 2022 – 2026 met bijbehorend addendum en de aanpak BO nitraat, de derogatiebeschikking, de Programmatische Aanpak Grote Wateren (PAGW) en uitvoeringsprogramma's zoals voor reducties van medicijnresten en andere chemische stoffen.

De waterkwaliteitsopgave loopt wat betreft de meststoffen nitraat en fosfaat fors achter, waardoor tijdig doelbereik van de wettelijke Europese doelen (einddatum om aan KRW te voldoen is 2027) een grote uitdaging vormt. Daarbij is ook een forse inspanning nodig van het Rijk vanuit generiek beleid.

Ruimte voor water

De provincie creëert samen met de waterschappen en gemeenten ruimte voor het vasthouden, bergen en afvoeren van water in onze ruimtelijke inrichting, het landgebruik en het landbeheer. Hiermee vergroten we de veerkracht van zowel het hoofdwatersysteem als de regionale watersystemen. Voor het hoofdwatersysteem werkt de provincie onder meer in het Programma Integraal Riviermanagement (IRM) samen met andere regionale overheden, het Rijk en maatschappelijke organisaties aan een gezamenlijke visie op een veilig, bevaarbaar, vitaal en aantrekkelijk Maas- en Rijngebied.

Op de dijken van ons hoofdwatersysteem willen we de biodiversiteit bevorderen en binnendijs zoeken we ruimte voor natuurlijke achteroevers. We willen 5% tot 10% van de diepste delen van het Brabantse regionale watersysteem reserveren voor waterberging (zie opgave Groenblauwe-dooradering). We voorkomen hiermee wateroverlast als gevolg van aanhoudende regenval of piekbuien. In deze delen is geen nieuwe bebouwing toegestaan, tenzij het niet ten koste gaat van het waterbergend vermogen.

Bodem en ondergrond

Bij de inrichting van het landelijk gebied moeten we ook rekening houden met ondergrondse kansen en beperkingen. Een van de belangrijke onderdelen hierin is de balans tussen beschermen (drinkwater) en benutten (bodemenergie en geothermie) in relatie tot de bodemopbouw en de beperkingen die de breuken in de Brabantse bodem met zich meebrengen.

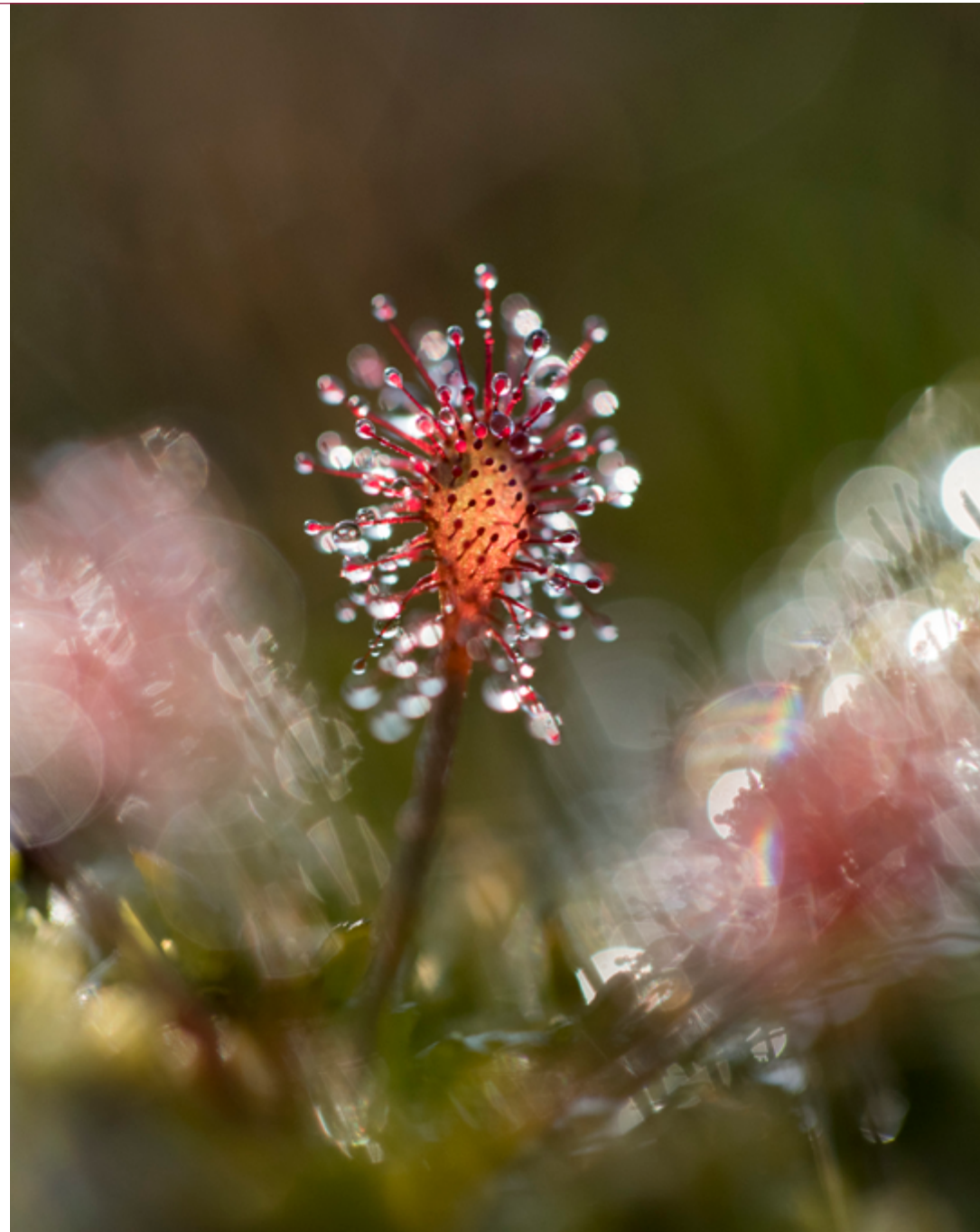
Daarnaast is één van de sturende principes het zo min mogelijk afdekken van de bodem ('no net landtake'). Dit speelt in het landelijk gebied met name bij niet grondgebonden teelten. Bij uitbreiding of verplaatsing van dergelijke teelten is het van belang om verdergaande afdekking te voorkomen om het behoud van de kwaliteit van de bodem en infiltratiewerking van de bodem te behouden. Bij grootschalige ontwikkelingen, zoals natuur, willen we bodemverstoring door afgraving zoveel mogelijk voorkomen en grond zo veel mogelijk hoogwaardig hergebruiken.

Wij hechten belang aan een 'vitale bodem'. Het gaat dan met name om het opheffen van bodemverdichting, het herstellen van de bodembiodiversiteit en het verhogen van het organisch stofgehalte. Een vitale bodem zorgt ervoor dat regenwater in de bodem kan infiltreren en zo de grondwatervoorraad kan aanvullen. Daarnaast beperkt een vitale bodem de uit- en afspoeling van nutriënten en levert daarmee een bijdrage aan het behalen van de doelen voor de KRW. Het verhogen van het organisch stofgehalte, draagt niet alleen bij aan het herstel van het bodemleven en de bodemstructuur. Het geeft ook invulling aan het vastleggen van CO₂ in de bodem.

We willen ook voor de toekomst waardevolle landbouwgronden behouden. Dit doen we door maatregelen uit te werken voor het beheer van landbouwgronden op het gebied van materieel, nutriënten, gewasbeschermingsmiddelen etc. Vanuit het Nationaal Programma Landbouwbodems trekken we samen met kennispartijen, de agrarische sector en de ketenpartijen op. Dit wordt in het Nationaal Strategisch Plan verankerd.

Hoge zandgronden

De provincie wil water langer vasthouden en minder snel afvoeren. We herstellen daarmee de sponswerking van de bodem en bereiken een robuust grondwatersysteem. We verhogen de grondwaterpeilen met mogelijk 10 cm tot 35 cm. Daardoor wordt op de hoge zandgronden verdroging bestreden. Omdat het hier maatwerk betreft, wordt dit in gebiedsprocessen verder uitgewerkt. In de gebiedsprocessen zetten we in op grootschalig herstel van beekdalen op zandgronden voor het verbeteren van de waterkwantiteit en -kwaliteit. Hiermee dragen we niet alleen bij aan de doelen voor de waterkwantiteit (vanuit de KRW en de Nitraatrichtlijn), maar kunnen we ook andere doelen realiseren, zoals natuur, groenblauwe dooradering en waterberging. We willen ook grondwateronttrekkingen rond Natura 2000-gebieden beperken. Daarmee voorkomen we verdroging in deze gebieden.



Klimaat - broeikasgassen landbouw en landgebruik

De nationale klimaatopgave voor de veehouderij (5 Mton CO₂-equivalent, waarvan 3,8 Mton methaanreductie) is een gezamenlijke opgave van het Rijk en de provincies waar een combinatie van generieke en gebiedsgerichte maatregelen het doelbereik moeten realiseren. Het Rijk heeft de provincies een indicatieve geografische verdeling meegegeven. Voor de provincie Noord-Brabant betreft dit 0,8 Mton CO₂-eq. We vragen aan het Rijk op de kortst mogelijke termijn generiek beleid te verankeren. Voor het BPLG is het doel om bij de uitwerking van gebiedsgerichte maatregelen zoveel mogelijk synergie te realiseren tussen doelen voor natuur, water en de klimaatopgave landbouw. Daarnaast stimuleren we de vastlegging van CO₂ in landbouwbodems.

Binnen de opgave van het klimaatakkoord voor 'landbouw en landgebruik' zit ook een opgave voor koolstofvastlegging in 'bomen, bos en natuur' die moet landen in het BPLG. De doelen voor deze opgave is gekoppeld aan de Bossenstrategie en aan maatregelen voor natte natuur. De opgave voor bossen is onderdeel van het NPLG, net als de opgave (middels water-bodem sturend) om meer te vernatten in en rond natuur. Met behulp van nieuw te realiseren bos en revitalisering van bos wordt CO₂ vastgelegd.

Perspectief agrarische ondernemers

Het grootste deel van het landelijk gebied is – en blijft – agrarisch. De landbouw is van belang voor ons cultuurlandschap, ons voedsel, onze grondstoffen en de leefbaarheid op het platteland. In lijn met het Beleidskader Landbouw & Voedsel 2030 zetten we in op een agrarische sector in Noord-Brabant die zorgt voor voedselproductie, bijdraagt aan de doelen van bodem, water, biodiversiteit, natuur en klimaatadaptatie én aan de transities naar een circulaire en biobased economie, eiwittransitie en duurzame energie.

In het BPLG willen we een helder perspectief schetsen voor agrarische ondernemers. Dit doen wij door het bieden van duidelijkheid, het faciliteren van passende transitiepaden, het bevorderen van een reëel verdienvermogen, de ruimtelijke bescherming van geschikte landbouwgronden te onderzoeken en het bieden van milieu(emissie)ruimte.

Het gaat hierbij om:

- Perspectief voor hoogproductieve kringlooplandbouw die past binnen het bodem- en watersysteem en is afgestemd op andere functies. Het gaat om zowel plantaardige teelten (inclusief eiwitgewassen) als dierlijke productie (duurzame veehouderij);
- Perspectief voor extensieve, natuur- en landschapsinclusieve landbouw zoals:
 - 500 natuurinclusieve boeren in 2030;
 - 15% areaal biologische landbouw;
 - Nieuwe teelten zoals de teelt van biobased materialen.
- Ruimte voor eigen keuzes en ondernemerschap en ondersteuning van de transitie van agrarische bedrijven gericht op de goede ondernemer op de goede plek.

Kansen voor leefbaarheid

De provincie wil waar mogelijk de kansen voor versterking van de leefbaarheid, die kunnen ontstaan met de maatregelen voor het bereiken van bovenstaande doelen, mee nemen, op basis van de huidige provinciale beleidskaders. Bij de uitwerking van het gebiedsprogramma in de gebiedsprocessen worden deze kansen én mogelijke knelpunten in beeld gebracht.

Samenvatting nationale en provinciale doelen

In figuur 2.2 is een samenvattend overzicht opgenomen van de nationale en Brabantse doelen en opgaven voor het BPLG. Voor een deel zullen deze nog worden aangescherpt.



| Doelen | Uitwerking nationale doelen/ opgaven | Uitwerking Brabantse doelen/ opgaven |
|---|---|---|
| Natuur & Stikstof | <ul style="list-style-type: none"> • 30% natuurherstel Vogel- en Habitatrictlijn (VHR), met een nationale areaal- en kwaliteitsopgave (in 2030) • 50% areaal met stikstof gevoelige habitats binnen N2000 onder de kritische depositiewaarde (in 2025) • 74% areaal met stikstofgevoelige habitats binnen N2000 onder de kritische depositiewaarde (in 2030) • Areeal opgave voor nieuw bos: 37.400 ha. (in 2030) • Resterende opgave areaal voor Natuur Netwerk Nederland (NINN): 40.571 ha. (in 2027) • Hydrologische condities N2000-gebieden op orde (in 2027) • 10% groenblauwe dooradering (in 2050), waarvan de helft in 2030 | <ul style="list-style-type: none"> • Stikstof: een richtinggevende reductieopgave voor ammoniak van 6.957 ton voor landbouw in Noord-Brabant • Natuurnetwerk Noord-Brabant (NNB): van totale omvang 129.000 ha, nog 4000 ha te verwerven of van functie te veranderen en nog 8.300 ha in te richten t/m 2027 • Opgaven bos: a) ontwikkeling 13.000 ha bos binnen én buiten NNB, en b) 60.000 ha bestaand bos te revitaliseren • Hydrologische condities op peil • Groenblauwe dooradering: gemiddeld minimaal 10% groenblauwe dooradering van landelijk gebied in 2030, met hogere / lagere % afhankelijk van gebied |
| Water | <ul style="list-style-type: none"> • Concentraties nutriënten (P en N) in grond- en oppervlakte-waterlichamen voldoen aan wettelijke normen KRW (in 2027) • Concentraties gewasbeschermingsmiddelen in grond- en oppervlaktewaterlichamen voldoen aan wettelijke normen KRW (in 2027) • Grondwaterlichamen voldoen aan de norm voor een goede kwantitatieve toestand KRW (in 2027) • Natte Natuurparels zijn hydrologisch op orde conform KRW (in 2027) • Beleid, inrichting en beheer aangepast aan veranderend klimaat. Schade en ontwrichting door weersextremen zoveel mogelijk beperken (2050). | <ul style="list-style-type: none"> • Nadere afspraken over maximale hoeveelheden te onttrekken grondwater per jaar en bescherming van grondwaterkwaliteit in grondwaterbeschermingsgebieden • Verhoging grondwaterpeilen met mogelijk 10 – 35 cm • Waterberging: benutten bestaande zoekgebieden en 5 tot 10% ruimte in diepste delen watersysteem reserveren voor waterberging, met beperkingen voor nieuwbouw |
| Klimaat | <ul style="list-style-type: none"> • Emissiereductieopgaven broeikasgassen voor veehouderij en akkerbouw: 5 Mton CO₂ (in 2030) • Emissiereductieopgave methaan voor veehouderij en akkerbouw: minimaal 3,12 Mton CO₂ (in 2030) • Koolstofvastlegging in bomen/bos/natuur: 0,4 – 0,8 Mton CO₂ (in 2030) (te realiseren via bossenstrategie) • Koolstofvastlegging in landbouwbodems: 0,5 Mton CO₂ (in 2030) | <ul style="list-style-type: none"> • Opgave voor veehouderij en akkerbouw in Noord-Brabant: 0,8 Mton CO₂ eq. • Streven naar koolstofvastlegging in 'bomen, bos en natuur', niet nader gespecificeerd voor Noord-Brabant |
| Perspectief agrarische ondernemers | <ul style="list-style-type: none"> • Geen nationale doelen bepaald, wel richting aan gegeven in kabinetsbrieven. Nadere doelen en afspraken in Landabouwakkoord | <ul style="list-style-type: none"> • Perspectief voor hoogproductieve kringlooplandbouw passend binnen het bodem- en watersysteem • Perspectief voor extensieve, natuur- en landschapsinclusieve landbouw met o.a.: 500 natuurinclusieve boeren in 2030, 15% areaal biologische landbouw en nieuwe teelten (o.a. biobased materialen) • Ruimte voor eigen keuzes en ondernemerschap en ondersteuning van de transitie van agrarische bedrijven |

Figuur 2.2. Samenvatting van de nationale en Brabantse doelen.

2.4 Ontwikkelstrategie op hoofdlijnen

Niet alle doelen hebben dezelfde prioriteit. De hoogste prioriteit wordt gegeven aan de doelen die rechtstreeks voortkomen uit (inter)nationale verplichtingen en die al op korte termijn gerealiseerd moeten worden. Dit geldt zeker voor verplichtingen die gericht zijn op het bereiken dan wel instandhouden van een bepaalde kwaliteit of toestand van de leefomgeving. Hier wordt met name bedoeld op de instandhouding van Natura2000-gebieden (het oplossen van de stikstofproblematiek is randvoorwaardelijk voor natuurherstel), de urgente internationale verplichtingen uit de Kaderrichtlijn Water (maatregelen uiterlijk 2027 uitgevoerd) en de klimaatdoelen (2030). Voor internationale verplichtingen met een langere horizon (bijv. VHR-doelen op termijn en klimaatneutraliteit in 2050) is meer ruimte, wat niet wegneemt dat ook deze opgaven omvangrijk zijn en dat extra inzet hierop nodig is. De doelen die voortvloeien uit internationale verplichtingen kunnen waar mogelijk aanvullend worden ondersteund via verplichtingen uit nationale wetgeving (bijv. de Groenblauwe dooradering).

De opgaven zijn groot, de onzekerheden talrijk en niet alles kan in de uitvoering tegelijk worden aangepakt. Op basis van de nationale en provinciale doelen en prioriteitstelling ontstaat een ontwikkelstrategie voor het BPLG, die richting geeft aan beleid en uitvoering.

Kern van deze strategie is dat op korte termijn volop wordt ingezet op emissiereductie én natuurherstel in en om N2000-gebieden en het voldoen aan de Kaderrichtlijn Water doelen in het landelijk gebied. Dit is nodig om te voldoen aan de internationale wettelijke verplichtingen op het gebied van natuur en water. In de natuurdoelanalyses (NDA) voor de 15 Brabantse Natura 2000-gebieden is geconcludeerd dat bij alle gebieden het voorkomen van verslechtering niet is geborgd en dat het op termijn behalen van de instandhoudingsdoelstellingen buiten bereik is. Natuurherstel van N2000-gebieden is ook nodig om op korte termijn ontwikkelruimte te creëren voor vergunningverlening, ten behoeve van (agrarische) bedrijven, infrastructuur, woningbouw, energievoorziening en andere maatschappelijke ontwikkelingen.

Het gebiedsprogramma BPLG omvat de natuurherstel- en stikstofreductiemaatregelen en watermaatregelen die we als Noord-Brabant gaan nemen om de natuur te beschermen. Met het maatregelenpakket moet het vereiste niveau van de staat van instandhouding van de verschillende habitats aantoonbaar worden behaald. Na toetsing door de Ecologische Autoriteit is dit de basis voor juridisch geborgde vergunningverlening. Vooruitlopend op het BPLG, werken we de aanvullende benodigde maatregelen (zoals verdere reductie van de stikstofdepositie) zo snel mogelijk uit en starten de uitvoering daarvan op. Het gaat zowel om maatregelen in de gebieden zelf als om maatregelen daarbuiten. De maatregelen zijn divers en gaan onder meer over stikstofvermindering, verdrogingsaanpak/peilopzet, verzaard/verbeterd beheer etc. De uitvoering en effecten van de genoemde maatregelen worden gemonitord, zodat we duidelijk hebben wanneer de maatregelen zijn uitgevoerd, de natuur verbetert en vergunningverlening weer mogelijk is. Wij zien de te nemen en benodigde maatregelen als een 'morele resultaatverplichting' om de vergunningverlening zo snel als mogelijk weer mogelijk te maken.

Zoals in de [Statenmededeling Opvolging van de op 16 december 2022 in Provinciale Staten aangenomen moties 188A, 189, 190, 194A, 196 en onze statenmededeling 'Stilstaan is geen optie'](#) is aangegeven, wordt er momenteel onder andere gewerkt aan een hoofdlijnennotitie waarin op verzoeken om intrekking, aanschrijving en/of handhaving wordt ingegaan. Hierin zal ook nadrukkelijk aandacht zijn voor de kosten van het beleid, omdat de provincie mogelijk te maken krijgt met schadeclaims wanneer zij intrekkingverzoeken moet toekennen, omdat deze niet gemotiveerd afgewezen kunnen worden.

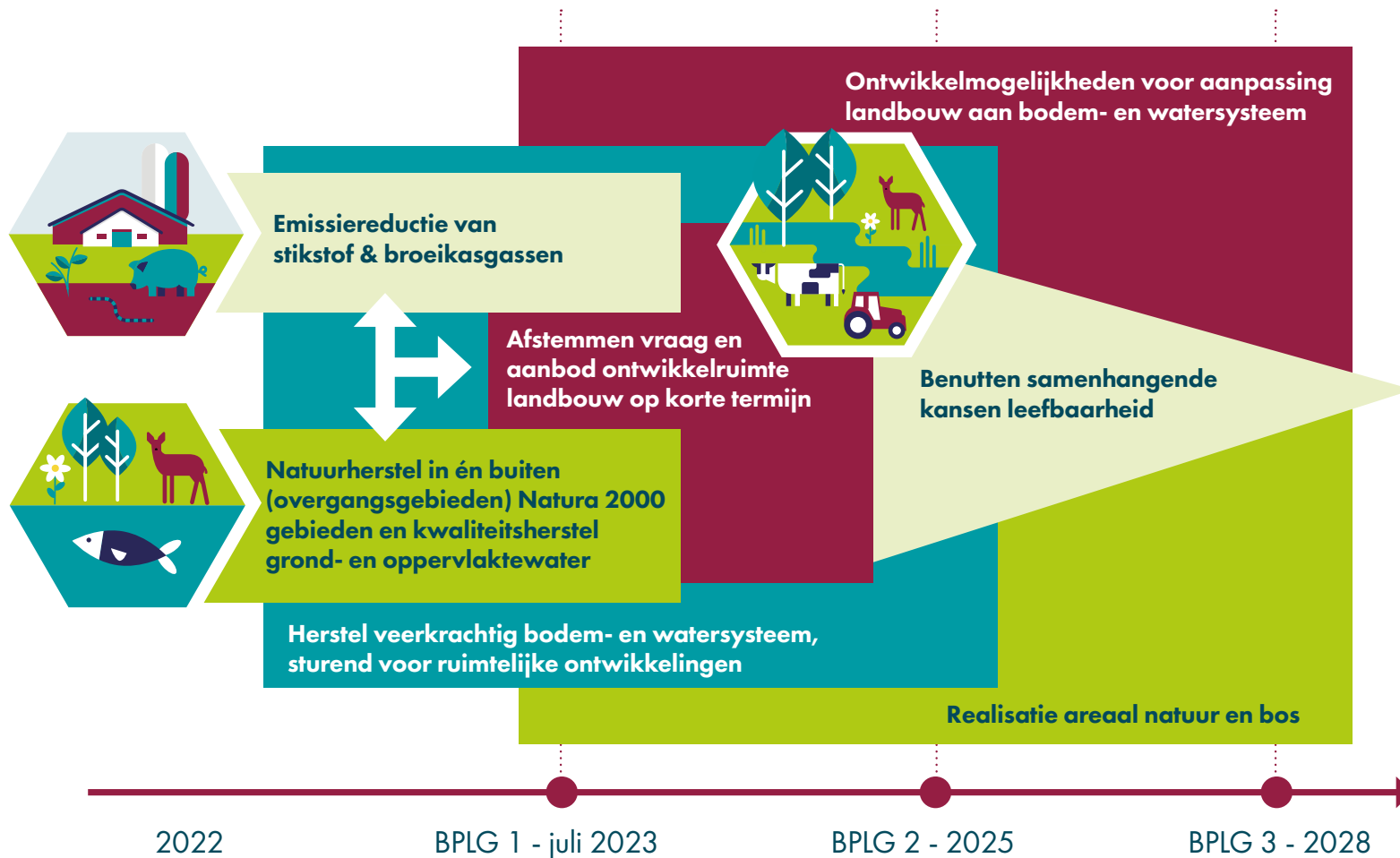
Dit pakket zal, samen met de maatregelen voor de Kaderrichtlijn Water, de kern vormen van het eerste BPLG, dat in juli zal worden gepresenteerd.

Belangrijk is dat als basis wordt gewerkt aan het herstel van een veerkrachtig bodem- en watersysteem, dat sturend zal zijn voor ruimtelijke ontwikkelingen. Meer water moet worden vastgehouden en de kwaliteit van grond- en oppervlaktewater moet verder worden verbeterd om de voorwaarden te creëren voor verder bodem- en natuurherstel en het verminderen van droogtegevoeligheid van landbouwgronden. Veel van het bestaande beleid van Noord-Brabant is hierop al gericht en zal worden voortgezet. Een intensivering van de inzet is onder meer nodig gericht op het verhogen van grondwaterpeilen, het vasthouden van water in de bodem door het verwijderen van drainagesystemen en verondiepen of dempen van sloten (op de juiste plekken zoals laagtes op hoge ruggen en rekening houdend met de bodemopbouw) en het verder beperken van grondwateronttrekkingen. In het BPLG van 2023 wordt een eerste aanvullend pakket aan maatregelen opgenomen dat in 2025 wordt herijkt en aangevuld.

De ontwikkelmogelijkheden voor aanpassing van de landbouw aan het bodem- en watersysteem, de intensivering van natuur en bos en het benutten van samenhangende kansen voor de leefbaarheid worden vanaf het eerste BPLG al zo voortvarend mogelijk opgepakt om de transitie van het landelijk gebied vorm te geven. Er wordt al gewerkt aan afronding van het huidige Natuur Netwerk Brabant en natuur- en waterinclusief ruimtegebruik zullen worden geagendeerd om de doelen te bereiken. Om de landbouw ook voor de toekomst een perspectief te kunnen geven, zullen aanpassingen in de hele keten van alle ketenpartners nodig zijn. In het nationale landbouwakkoord waar nu aan wordt gewerkt, zullen de voorwaarden daarvoor moeten worden geschapen. In het BPLG en de herijkingen die in 2025 en 2028 zijn voorzien, zal de betekenis van de voortgang hierin voor Brabant worden uitgewerkt.

In hoofdstuk 4 is een overzicht opgenomen van de categorieën van maatregelen waarmee deze ontwikkelstrategie voor Brabant wordt uitgewerkt en uitgevoerd. Daarbij is ook al een eerste indicatieve raming opgenomen van de kosten van het totale maatregelenpakket.





Figuur 2.3. De ontwikkelstrategie voor de uitvoering van maatregelen van het BPLG.

2.5 Brabantse samenwerkingsprincipes

De provincie wil samen met alle partners in Noord-Brabant invulling geven aan de nationale en provinciale ambities en doelen en aan de voorgestelde ontwikkelstrategie. De provincie wil de samenwerking met alle partners vormgeven op basis van de volgende principes.

Doelbereik is leidend met ruimte voor (gebiedsgericht) maatwerk

De provincie Noord-Brabant wil de nationale en provinciale doelen op het gebied van natuur, stikstof, water en klimaat halen binnen de termijnen die wettelijk zijn vastgelegd. Die doelen kunnen op verschillende manieren worden bereikt en de mogelijkheden in elk gebied of regio om daaraan bij te dragen verschillen. In gebiedsprocessen is er daarom ruimte om samen met partners verschillende maatregelen te verkennen en uit te werken, zolang de optelsom bijdraagt aan het tijdig bereiken van de doelen. De gebieden werken daarmee aan een opdracht met randvoorwaarden waarbij het aan de gebieden is 'hoe' zij daar invulling aan willen geven. De wijze en de momenten waarop is voorzien in de monitoring van het doelbereik is uitgewerkt in Hoofdstuk 5. De resultaten van die monitoring zijn bepalend voor de periodieke herijking van de beleidsinzet.

Generiek en gebiedsgericht, vrijwillig vóór dwingend in de instrumentenmix

Om de doelen te halen zijn veel verschillende maatregelen en instrumenten nodig. Bij de uitwerking daarvan is een mix nodig van generieke toegepaste maatregelen én gebiedsgerichte maatregelen. De verhouding is nog niet bepaald en is afhankelijk van de effectiviteit van maatregelen. De provincie wil voortvarend doorgaan met de inzet van generieke maatregelen die snel en effectief kunnen worden ingezet en - naar verwachting - sterk bijdragen aan het doelbereik. Maar generieke maatregelen zijn naar verwachting niet genoeg. In aanvulling daarop zullen deze maatregelen in gebieden nader worden uitgewerkt én aangevuld met gebiedsgerichte maatregelen.



De provincie wil samen met alle partners komen tot een gedragen pakket aan maatregelen waaraan iedereen zijn bijdrage levert. Alleen als uit de eerste toetsingen van het doelbereik van de Brabantse programma's blijkt dat met dit pakket de doelen niet voldoende worden bereikt, zullen meer dwingende maatregelen en instrumenten worden overwogen. Het eerste moment waarop dit wordt overwogen is naar verwachting bij het ijkmoment in 2025, tenzij voor heel specifieke situaties al eerdere overweging noodzakelijk is.

Adaptief werken, afwegen en omwisselen

Ook al is het doelbereik leidend; een adaptieve aanpak is noodzakelijk om snel tot uitvoering te komen én tegelijkertijd oog te houden voor veranderende omstandigheden, nieuwe inzichten en innovaties. Dit betekent dat de focus in de besluitvorming voor de korte termijn ligt op die maatregelen die goed passen in meerdere, onzekere scenario's ('geen-spijt-maatregelen'). En dat tijdig beslismomenten worden bepaald voor keuzes op langere termijn. De ontwikkelstrategie – die voortdurend wordt aangescherpt op basis van nieuwe ontwikkelingen - vormt hiervoor de basis. Alleen als nieuwe maatregelen aantoonbaar een grotere bijdrage aan het doelbereik leveren, kunnen eerder gemaakte afspraken worden aangepast. Hiervoor heeft het Rijk het principe van 'provinciale omwisselbesluiten' ontwikkeld. Dit is flexibel en adaptief. Eventuele provinciale omwisselbesluiten worden opgenomen in volgende versies van het BPLG (BPLG 2 in 2025 en BPLG 3 in 2028) of zoveel eerder als mogelijk is.

Brabantse solidariteit – allen voor één, één voor allen

Alle sectoren in Brabant zullen hun evenredige bijdrage moeten leveren aan het bereiken van de doelen op het gebied van natuur, stikstof, water en klimaat. Dat vraagt inspanningen van alle partners en vraagt van de provincie om een brede blik en inzet bij het bereiken van de doelen. Naast het BPLG zullen ook via andere programma's en projecten bijdragen moeten worden geleverd. Dit principe houdt ook in dat we terughoudend willen zijn om provinciale doelen vergaand te specificeren voor elk deelgebied. Dit kan ten koste gaan van kansen voor gebiedsgericht maatwerk. Gebieden en regio's die op basis van gebiedskenmerken meer dan evenredig kunnen bijdragen aan het doelbereik bieden perspectief voor gebieden en regio's waar die mogelijkheden beperkter zijn. Zo kan invulling worden gegeven aan Brabantse solidariteit tussen sectoren en partners.

Werken als één overheid, in gedeeld eigenaarschap met democratische legitimatie

De provincie Noord-Brabant wil samenwerken met alle partners in gelijkwaardige verhoudingen en met respect voor de verschillen in verantwoordelijkheden. Op het Rijk, de provincie, waterschappen en gemeenten rust de verantwoordelijkheid om als één overheid samen te werken, de inzet af te stemmen en helder en eenduidig over te brengen op de andere partners in Brabant. Werken in gedeeld eigenaarschap betekent dat niet de verschillen in bevoegdheden, maar de bijdrage die elke actor wil en kan leveren bepalend zijn in de samenwerking. Partijen werken daarbij samen op basis van een open agenda; standpunten zijn niet het startpunt, maar het resultaat van gezamenlijke verkenningen ('joint factfinding') en samenwerking. Partijen dragen ook evenwichtig bij aan de uitvoering en/of bekostiging van maatregelen. Die bijdragen kunnen bestaan uit geld, maar ook uit andere middelen zoals aanpassingen van beleid, inzet van instrumenten, of organisatiekracht.

De democratische legitimatie blijft gewaarborgd; met het BPLG treedt geen verandering op in de formele bevoegdheden van de afzonderlijke partners. De verantwoording richting democratische organen blijft gelijk via de daartoe ingerichte structuren. Deelnemende overheden in bestuurlijke overleggen organiseren zelf het mandaat, zodat ze namens een organisatie of samenwerkende organisaties hun bijdrage aan het BPLG kunnen inbrengen.

3

AGENDA VOOR HET RUIMTELIJK
ONTWIKKELPERSPECTIEF

In het BPLG worden keuzes uitgewerkt die richting gaan geven aan de ruimtelijke ontwikkeling van het landelijk gebied van Brabant. Het kabinet heeft de provincies een aantal 'structurende keuzes' meegegeven om uit te werken in de gebiedsprogramma's (zie kader). De provincie Noord-Brabant wil de structurende keuzes van het rijk in samenhang met het bestaande beleid uitwerken in een 'Ruimtelijk ontwikkelperspectief'. Dit perspectief bevat alle ruimtelijke uitwerkingen van het BPLG. In deze Houtskoolschets is de agenda beschreven die de provincie als richting voor ogen heeft om dit Ruimtelijk ontwikkelperspectief samen met alle partners in de komende periode te ontwikkelen.

3.1 Agenda voor het ruimtelijk ontwikkelperspectief

De agenda voor het Brabantse ruimtelijk ontwikkelperspectief bestaat uit twee delen:

1. Drie ontwikkelingsrichtingen van het landelijk gebied, en
2. Specifieke opgaven voor gebiedsgerichte invulling van deze ontwikkelingsrichtingen.

De drie ontwikkelrichtingen geven richting aan de toekomst van het landelijk gebied van Brabant. Samen zijn deze gebiedsdekkend voor de hele provincie. Naast de invulling van deze ontwikkelrichtingen zullen enkele specifieke opgaven in samenhang met unieke gebiedskwaliteiten worden uitgewerkt. Met deze agenda - en de onderstaande toelichting daarop - wil de provincie inhoudelijk richting geven aan de gesprekken met de Brabantse partners in de komende maanden en jaren. Hoewel de agenda tot doel heeft richting te geven, is deze ook open; samen met onze partners willen we de ontwikkelrichtingen en specifieke opgaven uitwerken op weg naar een kaartbeeld en concrete maatregelen.

Structurende keuzes van het kabinet

Het kabinet heeft in het Ontwikkeldocument NPLG alle provincies een aantal 'structurende keuzes' meegegeven om ruimtelijk uit te werken in de gebiedsprogramma's. Ook de kabinetsbrief 'Water en Bodem sturend' van 25 november jl. geeft richtingen mee. De structurende keuzes van het kabinet uit beide documenten kunnen als volgt worden samengevat:

- Overgangsgebieden rondom stikstofgevoelige Natura 2000-gebieden, waarin het landgebruik en waterpeil een bijdrage moeten leveren aan natuurherstel;
- Bufferzones langs beekdalen op hoge zandgronden;
- Inpassing van het areaal agrarische natuur, landschapsgrond en nieuwe natuur;
- Ruimte voor waterberging;
- Waterbeschikbaarheid van verzilte gebieden;
- Invulling van 10% groenblauwe dooradering;
- Bescherming van bruikbare landbouwgrond om vruchtbare landbouwgrond te behouden voor de landbouw en voldoende grond beschikbaar te houden voor de extensiveringsopgave en agrarisch natuur- en landschapsbeheer;
- Structurende keuzes om water en bodem sturend te laten zijn voor de ruimtelijke ontwikkeling.

Het Rijk geeft volksgezondheid, dierziekten & zoönosen, geurhinder en fijnstof als meekoppelende structurende keuzes mee.



3.2 Ontwikkelingsrichtingen van het landelijk gebied

De drie ontwikkelingsrichtingen voor het landelijk gebied van Brabant bestaan uit:

1. Versterking van de natuur;
2. Ontwikkeling Overgangsgebieden 'natuur-water-extensieve landbouw'.
3. Perspectief voor de landbouw.

1. Versterking van de natuur

Toelichting: Het Natuurnetwerk Brabant (NNB) is een netwerk van deels bestaande en deels nieuwe natuurgebieden die door ecologische verbindingzones met elkaar zijn verbonden. De N2000-gebieden en natte natuurparels behoren tot het NNB.

Bestaand / nieuw beleid: Het NNB is bestaand beleid en onderdeel van de afspraken die Rijk en provincies hebben gemaakt.

2. Ontwikkeling van overgangsgebieden

A. Overgangsgebieden rondom N2000-gebieden

Toelichting: Deze overgangsgebieden staan in dienst van natuurherstel van het N2000-gebied. Maatregelen kunnen onder andere betrekking hebben op hydrologie en gebruiksregels vanuit waterkwaliteit (zoals gebruik bestrijdingsmiddelen). Ter versterking van hydrologische randvoorwaarden voor natuurherstel wordt rekening gehouden met zones rondom N2000-gebieden. Op weg naar het eerste BPLG van 1 juli zullen mogelijke omvang en ligging van de indicatieve zones per gebied worden verkend.

Bestaand / nieuw beleid: De aanduiding van overgangsgebieden vloeit voort uit een structurerende keuze in het NPLG en kan gaan leiden tot nieuw beleid voor de provincie. In het beleidskader Natuur 2030 en de bijbehorende Uitvoeringsagenda is vastgesteld dat "randzones/overgangsgebieden" rondom de Natura 2000-gebieden van cruciaal belang zijn voor het behalen van de N2000-doelstellingen binnen de gebieden en dat maatregelen daarvoor moeten worden uitgewerkt. Uit de nadere verkenning moet blijken of en op welke wijze deze overgangsgebieden worden opgenomen in nieuw beleid.

B. Overgangsgebieden rondom natte natuurparels

Toelichting: Dit zijn zones waarvan de waterhuishoudkundige situatie de grootste invloed heeft op de natte natuurparels. Ingrepen als ontwatering, hoogte van (grond)waterpeilen, drainage en beregening zorgen in deze gebieden voor een negatief effect op de natuur. Herstelmaatregelen - hogere peilen, verminderen van onttrekkingen, verminderen van drainage – zullen het meeste en snelste een positief effect sorteren. Per natte natuurparel en natuurdoeltype kan de impact en de zone verschillen. Indicatief hanteren we nu zones van circa 500 meter rondom de natte natuurparels, op basis van de huidige attentiezones waterhuishouding in de IOV van de provincie.

Bestaand / nieuw beleid: Deze overgangsgebieden zijn bestaand beleid met verschillen in doorwerking. Het 'tegengaan van verslechtering' is al vastgelegd in beleid én verankerd in de IOV. Het 'actief uitvoeren van herstelmaatregelen' is wel al vastgelegd in beleid, maar nog niet verankerd in de huidige IOV.



C. Herstel van beken met bufferzones

Toelichting: Dit is een richtlijn die voortkomt uit het Addendum 7e Nitraat Actieprogramma (NAP) en vraagt zonering rondom beken. De precieze invulling van die zonering zal worden verkend. Mogelijke maatregelen kunnen bestaan uit beperkingen ten aanzien van het gebruik van mest en gewasbeschermingsmiddelen. Ook moet rekening worden gehouden met hogere (grond)waterpeilen. Deze maatregelen bieden kansen voor extensieve graasdierhouderij, door lagere gronddruk.

Bestaand / nieuw beleid: Het Addendum 7e NAP is bestaand rijksbeleid. De uitwerking en verankering daarvan kan leiden tot nieuw provinciaal beleid en mogelijke vertaling in een verordening of regels.

Relatie met het instrument 'Groenblauwe mantel'

Voor het instellen van overgangsgebieden en bufferzones kan gebruik gemaakt worden van het instrument 'Groenblauwe mantel'. De 'Groenblauwe mantel' is een ruimtelijk concept rondom het Natuurnetwerk Brabant gebaseerd op waarden op het gebied van natuur en water. Hier komen bijzondere planten en dieren voor, waarvan sommige onder de VHR vallen zoals wespandief en kamsalamander die ook in aangrenzende N2000-gebieden voorkomen.

De Groenblauwe mantel is bestaand beleid van de provincie en is opgenomen in de IOV. De Groenblauwe mantel overlapt voor een groot deel met bovenstaande overgangsgebieden. Dit instrument zal, om de overgangsgebieden en bufferzones goed uit te werken, geactualiseerd en herijkt moeten worden. Op weg naar het BPLG van 1 juli kijken we naar de geschiktheid van dit instrument voor de uitwerking van overgangsgebieden en bufferzones.

3. Perspectief voor duurzame landbouw

Het grootste deel van het landelijk gebied is en blijft agrarisch. De landbouw is van belang voor ons cultuurlandschap en ons voedsel en de leefbaarheid van het platteland. Agrarische ondernemers hebben ook een belangrijke rol in de realisatie van de doelen voor natuur, water en klimaat. Dit vraagt om een transitie van de landbouwsector ten opzichte van de huidige situatie. In heel Brabant is er een forse opgave, voor zowel agrarische ondernemers zelf als voor de ketenpartijen en overheden, om de agrarische bedrijfsvoering meer in lijn te brengen met de condities van een robuust bodem- en watersysteem en daarvoor nieuwe verdienmodellen te ontwikkelen. Een ruimtelijke vertaling van het perspectief voor de landbouw kan leiden tot nieuw provinciaal beleid. We onderzoeken de mogelijkheden voor ruimtelijke bescherming van goede landbouwgronden, inclusief de toepassing van het instrument landschapgronden.

A. Overgangsgebieden optimaal geschikt voor extensief/natuurinclusieve graasdierhouderij en natte (biobased) teelten

Toelichting: Het gaat hier om dezelfde overgangsgebieden als onder 2. De doelen voor natuur en water kunnen in deze overgangsgebieden en bufferzones leiden tot een extensivering van het agrarische grondgebruik, onder andere door vernatting, de benodigde reductie van stikstofuitstoot en aanvullende gebruiksregels vanuit waterkwaliteit en onttrekkingen. In deze gebieden richten we ons op het beschikbaar houden (beschermen) van gronden voor extensieve/natuurinclusieve graasdierhouderij (graslanden) en natte (biobased) teelten, vanwege het grote belang voor het realiseren van natuur-, water- en klimaatdoelen in de kwetsbare gebieden.

Bestaand/ nieuw beleid: De ruimtelijke uitwerking hiervan is onderdeel van bestaand provinciaal beleid (beleidskader Natuur), maar moet verder worden uitgewerkt.

B. Flanken van zandgronden optimaal geschikt voor grondgebonden landbouw en op de hoge zandgronden kansen voor niet grondgebonden teelten en verbreding

Toelichting: Op de flanken van de zandgronden zal door hogere grondwaterpeilen de landbouwkundige geschiktheid van gronden fors verbeteren (minder droogtegevoelig). Dit biedt goede kansen voor hoogproductieve grondgebonden landbouw, met aandacht voor de juiste teelt op de juiste plek en voor het voorkomen/verminderen van emissies naar grond- en oppervlaktewater. We onderzoeken de mogelijkheden voor ruimtelijke bescherming van deze goede landbouwgronden. Daarnaast zien we kansen om specifieke gebieden voor duurzame teelten te optimaliseren bijvoorbeeld voor de boomteelt, zodat dit kan bijdragen aan vermindering van intensieve teelten in overgangsgebieden en bufferzones. De grondgebonden landbouw op de hoge gronden(ruggen) zal rekening moeten houden met droge omstandigheden en minder mogelijkheden voor beregening. Hier liggen voor agrarische ondernemers vooral kansen voor niet-grondgebonden teelten (zoals met containers), als dit landschappelijk passend is, en verbreding van activiteiten zoals zonne-energie en bebossing. Voor niet-grondgebonden teelten geldt dat deze de bodem niet afdekken, zodat waterinfiltratie mogelijk blijft.

Bestaand/nieuw beleid: De ruimtelijke uitwerking hiervan is geen onderdeel van bestaand provinciaal beleid en zal verder worden verkend.

C. Polders optimaal geschikt voor duurzame hoogproductieve landbouw

Toelichting: De polders zijn optimaal geschikt voor duurzame hoogproductieve landbouw. We onderzoeken de mogelijkheden voor ruimtelijke bescherming van deze goede landbouwgronden. Er zijn kansen om de geschiktheid te optimaliseren via bijvoorbeeld wateraanvoer en het vergroten van het vochtvasthoudend vermogen van de bodem (minder verdichting en meer organische stof). Verduurzaming in de landbouw zal bijdragen aan verbetering van de waterkwaliteit.

Bestaand/ nieuw beleid: De ruimtelijke uitwerking hiervan is geen onderdeel van bestaand provinciaal beleid en zal verder worden verkend.

D. Perspectief hokdierhouderij

Toelichting: Het perspectief voor de hokdierhouderij is mede gekoppeld aan de stikstofopgave die voortkomt uit de ligging van de Natura 2000-gebieden en andere stikstofgevoelige natuurgebieden. Daarnaast zijn gezondheid van burgers en een goede woon-, werk- en leefomgeving randvoorwaardelijk voor het perspectief voor een duurzame hokdierhouderij. De gebieden beperkingen veehouderij in de IOV vinden hier hun oorsprong in. Via het geldende generieke beleid realiseert de hokdierhouderij emissiereductie. Rondom Natura 2000-gebieden ligt er een extra emissiereductie-opgave om de gestelde natuurdoelen te bereiken.

E. Concentratiegebieden glastuinbouw

In de concentratiegebieden glastuinbouw is ontwikkelruimte voor de glastuinbouw. Dit zijn gebieden waar de glastuinbouw zoveel mogelijk wordt geconcentreerd. De huidige concentratiegebieden zijn verankerd in de Interim Omgevingsverordening.



3.3 Specifieke opgaven voor gebiedsgerichte invulling van de ontwikkelingsrichtingen

De opgaven die in de ontwikkelingsrichtingen nader worden uitgewerkt hebben tot nu toe vooral te maken met de nadere invulling van 'water en bodem sturend'. Specifieke opgaven kunnen nog worden toegevoegd. De specifieke deelopgaven binnen 'water en bodem sturend' (los van waterkwaliteit) zijn:

1. Water vasthouden;
2. Ruimte voor waterberging;
3. Invloedsgebied beperking grondwateronttrekkingen;
4. Grondwaterbeschermingsgebieden.

1. Water vasthouden

Toelichting: Het is door heel Brabant belangrijk meer en langer water vast te houden. Afhankelijk van het type landschap en het watersysteem, zijn aard en omvang van de maatregelen verschillend. De hoge gronden zijn de buffers van het watersysteem. Het grondwater van deze gebieden is cruciaal voor het functioneren van het watersysteem als geheel. Hier moeten de maatregelen gericht zijn op het vasthouden van water, maximaal infiltreren van regenwater, voorkomen van oppervlakkige afstroom (geen drainage). De flanken zijn de gebieden waar het over het algemeen niet vaak te nat, maar door de nalevering van grondwater ook niet te droog is. In de beekdalen en andere lage gedeelten van Brabant is het streven om water vast te houden door ophoging van het bodemprofiel, versmalling van beken en sloten en natuurlijke opstuwing. In polders is het watersysteem het meeste stuurbaar. Omdat het systeem nu wel kwetsbaar is voor wateroverlast en droogte, moeten er meer en bredere, maar ondiepe sloten en watergangen komen om het water te kunnen bufferen. In deze gebieden zullen alle mogelijke maatregelen worden verkend, die ophoging van de gemiddelde voorjaarswaterstand (GVG) mogelijk maken tot het gewenste niveau, zoals plaatsen stuwen, aanpassen stuwen, verwijderen detailontwatering etc.

Bestaand/ nieuw beleid: Het beleid om water beter en langer vast te houden is al wel vastgesteld provinciaal beleid op hoofdlijnen, maar nog niet uitgewerkt en verankerd in regels of verordening.

2. Ruimte voor waterberging

Toelichting: Ruimte voor waterberging wordt gezocht in de bestaande zoekgebieden voor het hoofdwatersysteem en het regionale watersysteem. In de IOV zijn de gebieden opgenomen die gevoelig zijn voor wateroverlast (reserveringsgebieden waterberging) en gebieden waar gestuurde waterberging is voorzien of die van nature overstromen zoals beekdalen (regionale waterberging). Daaraan gekoppeld zijn er regels die uitvoering geven aan het beleid in het Regionaal Water en Bodem Programma 2022-2027 (RWP). De gebieden worden periodiek geactualiseerd.

Bestaand/ nieuw beleid: In het huidige beleid zijn zoekgebieden voor waterberging opgenomen. Uit de periodieke actualisaties kan blijken dat aanvullende zoekgebieden nodig zijn.

3. Invloedsgebied beperking grondwateronttrekkingen

Toelichting: in de invloedsgebieden N2000 en natte natuurplekels wordt beregeningsruimte bepaald op basis van draagkracht van het systeem en vergund door de waterschappen, in combinatie met instelling van onttrekkingsverboden bij droogte, gebaseerd op basis van metingen van actuele grondwaterstanden. In de invloedsgebieden beregening (ook wel beschermd gebied genoemd in de Keur van de waterschappen) is er sprake van een effect op de grondwaterstanden in N2000-gebieden als gevolg van onttrekkingen voor beregening. In heel Brabant wordt in 2027 een Bedrijfsbodem- en waterplan een voorwaarde om te mogen beregenen uit grondwater, waarbij in het BBWP maatregelen zijn vastgelegd om de sponswerking van de bodem te bevorderen, efficiënt water te gebruiken en grondwateraanvulling te verbeteren.

Bestaand / nieuw beleid: De herziening van het beregeningsbeleid is onderdeel van het Grondwaterconvenant 2022-2027. Volgens planning vindt in 2024 verankering in de verordeningen van waterschappen en provincie plaats.

4. Grondwaterbeschermingsgebieden

Toelichting: In de gebieden waar grondwater wordt onttrokken ten behoeve van menselijke consumptie, drinkwater en industrie, moet de kwaliteit van dit water beschermd worden. Dit betekent dat afsluitende bodemlagen intact moeten blijven en bestaand grondwaterbeschermingsbeleid wordt uitgevoerd, zoals is vastgelegd in de Interim Omgevingsverordening. In grondwaterbeschermingsgebieden gelden verboden of sterke beperkingen voor het gebruik van gewasbeschermingsmiddelen en wellicht ook mest. Ook worden in overeenstemming met bestaand beleid boringen voor bijvoorbeeld aardwarmte verboden.

Bestaand / nieuw beleid: Bescherming van grondwaterbeschermingsgebieden is grotendeels bestaand beleid. Aanvullende beperkingen of verboden ten aanzien van bestrijdingsmiddelen en mest staan nog niet vast en kunnen onderdeel worden van generiek Rijksbeleid of nieuw provinciaal beleid.



4

AGENDA VOOR MAATREGELEN EN UITVOERING

De Houtskoolschets wil al richting geven aan het Brabantse maatregelenpakket dat in het BPLG wordt opgenomen. Dit is immers randvoorwaardelijk voor toekenning van middelen uit het transitiefonds natuur en landelijk gebied van de Rijksoverheid. Dit hoofdstuk gaat in op de opbouw van dat pakket en geeft al een eerste inhoudelijke uitwerking aan mogelijke maatregelen. Het maatregelenpakket vormt de basis voor de uitvoeringsstrategie met een indicatieve raming van de kosten.

4.1 Opbouw van het Brabantse maatregelenpakket

Zes categorieën van maatregelen

De voorgestelde ontwikkelstrategie wordt in het BPLG uitgewerkt in een samenhangend maatregelenpakket gericht op het halen van de nationale en provinciale doelen. Voorlopig onderscheiden we daarbij de volgende zes categorieën van maatregelen (zie ook figuur 4.1).

1. Emissiereductie agrarische bedrijven;
2. Ondersteuning van extensivering en verduurzaming landbouw;
3. Natuurherstelmaatregelen in én buiten Natura2000-gebieden;
4. Versterking en uitbreiding van natuur- en bosareaal;
5. Watersysteemmaatregelen;
6. Bodem- en waterkwaliteitsmaatregelen grond- en oppervlaktewater(lichamen).

Deze categorieën worden in het BPLG verder ingevuld. Een eerste inhoudelijke uitwerking hiervan is opgenomen in paragraaf 4.2.



| | | Generieke uitwerking (landelijk en provinciaal) en Gebiedsgerichte uitwerking | |
|---|---|--|--|
|  | Emissiereductie (agrarische) bedrijven | <ul style="list-style-type: none"> • Reductiemaatregelen • Stalaanpassingen/inzet emissiearme technieken • Aanpassing voer-, mest- en grondgebruik • Aanpassing gebruik gewasbeschermingsmiddelen | |
| | Ondersteuning van extensivering & verduurzaming landbouw | <ul style="list-style-type: none"> • Verkennen nieuwe verdienmodellen • Uitbreiding ecosysteemdiensten • Vraag & aanbod ontwikkelruimte stikstof (oplossingen PAS-melders, interimmers) • Landschapsgronden • Faciliteren extensivering grondgebruik | |
|  | Watersysteemmaatregelen | <ul style="list-style-type: none"> • Vasthouden van water en infiltreren van regenwater • Voorkomen drainage en beperken grondwateronttrekkingen • Verhogen van grondwaterpeilen • Ruimte voor waterberging | |
| | Bodem & waterkwaliteitsmaatregelen grond- en oppervlaktewater(lichamen) | <ul style="list-style-type: none"> • Terugdringen emissies naar grond- en oppervlaktewater • Opheffen/voorkomen van bodemverdichting • Verhogen organisch stofgehalte bodems (bodemkoolstofvastlegging) • Maatregelen KRW, Nitraatrichtlijn, Richtlijn gewasbescherming en VHR | |
|  | Natuurherstelmaatregelen in én buiten Natura 2000-gebieden en Natte Natuurparels | <ul style="list-style-type: none"> • Hydrologische herstelmaatregelen in en rondom N2000-gebieden en Natte natuurparels (bv peilopzet, tegengaan drainage) • Verbetering kwaliteit bestaande natuur (bv maaien, bosrevitalisering, bestrijding invasieve exoten) • Versnellen verwerving & optimalisatie inrichting (beekherstel, systeemherstel) | |
| | Versterking natuur- en bosareaal | <ul style="list-style-type: none"> • Afronding/uitbreiding Natuur Netwerk Brabant en Natte Natuurparels • Uitbreiding van bos binnen en buiten NNB • Ruimte voor groen-blauwe dooradering | |

Figuur 4.1 Categorieën van maatregelen voor het BPLG.

Uitwerking in generieke en gebiedsgerichte maatregelen

Bij de uitwerking van de zes categorieën van maatregelen worden in het BPLG drie typen maatregelen onderscheiden. Bij elke type maatregel verschilt de wijze waarop de provincie haar rol in de samenwerking met partners wil invullen. We onderscheiden:

1. Generieke maatregelen: doelen, uitwerking én maatregelen worden nationaal en/of provinciaal bepaald en zijn gelijk voor hele provincie. Een voorbeeld hiervan is de stallenmaatregel uit de IOV;
2. Generiek – Gebiedsgerichte maatregelen: doelen en uitwerking worden generiek bepaald, met ruimte voor een gebiedsspecifieke invulling en inpassing van maatregelen. Een voorbeeld is de toepassing van KRW-maatregelen bij beekinrichting;
3. Gebiedsgerichte maatregelen: doelen/randvoorwaarden worden generiek bepaald, met ruimte voor een gebiedsgerichte uitwerking van doelen en invulling maatregelen. Een voorbeeld is de bossenstrategie.

| | Doel / Randvoorwaarden | Uitwerking | Maatregel |
|---------------------------|-------------------------------------|-------------------------------------|-------------------------------------|
| Generiek | Nationaal en/of provinciaal bepaald | Nationaal en/of provinciaal bepaald | Nationaal en/of provinciaal bepaald |
| Generiek - Gebiedsgericht | Nationaal en/of provinciaal bepaald | Nationaal en/of provinciaal bepaald | In gebieden bepaald |
| Gebiedsgericht | In gebieden bepaald | In gebieden bepaald | In gebieden bepaald |

■ Samen onder provinciale regie ■ Samen onder gebiedsgerichte regie

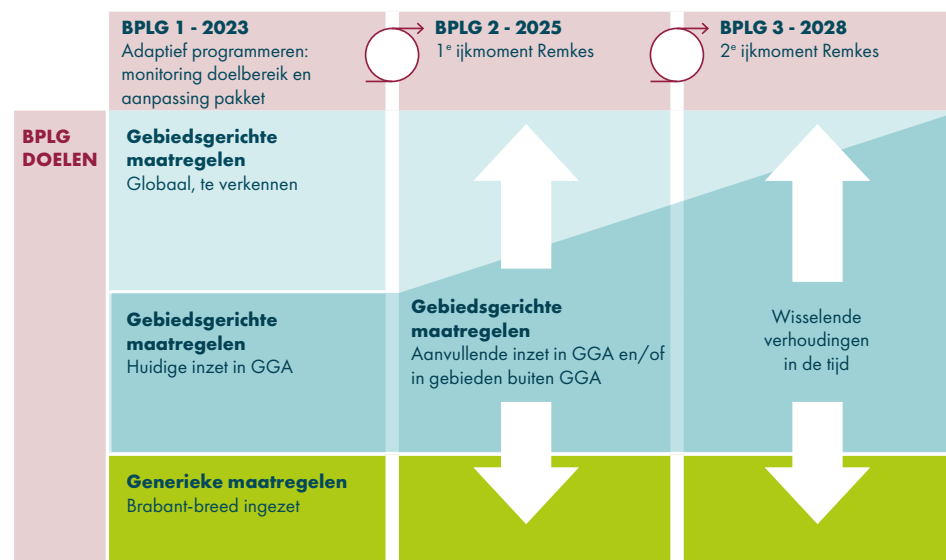
Figuur 4.2. Onderscheid in typen maatregelen in relatie met de samenwerkingsfilosofie van de provincie.



We ontwikkelen in het BPLG een mix van generieke en gebiedsgerichte maatregelen. Generieke maatregelen kunnen we relatief snel Brabantbreed invoeren. In het eerste gebiedsprogramma nemen we ook de resultaten mee uit al lopende 17 GGA-gebiedprocessen. Aanvullende gebiedsgerichte maatregelen worden globaal beschreven zodat er ruimte is voor nadere uitwerking in gebieden en flexibiliteit in de uitvoering. Op deze wijze is er de benodigde tijd en ruimte voor een zorgvuldig gebiedsproces samen met (agrarische) bedrijven, grondbezitters, bewoners en maatschappelijke organisaties. Bij de uitwerking in gebieden zullen ook samenhangende kansen voor versterking van leefbaarheid van het landelijk gebied zoveel mogelijk in beeld worden gebracht en benut.

Verschuivende verhoudingen tussen generiek en gebiedsgericht in de tijd

De verhouding tussen generieke, provinciebreed ingevoerde maatregelen en gebiedsgerichte maatregelen kan verschuiven in de tijd. Naarmate de tijd vordert zal het aandeel gebiedsgerichte maatregelen kunnen toenemen, omdat meer kennis en inzichten uit de gebiedsprocessen kan worden benut (zie figuur 4.3). De combinatie van generieke en gebiedsgerichte maatregelen zal uiteindelijk moeten zorgen voor het bereiken van de doelen. Afhankelijk van de uitkomsten van de monitoring op de effecten van de genomen maatregelen zal het maatregelenpakket zich verder ontwikkelen.



Figuur 4.3. Ontwikkelpad van maatregelen in de tijd met verschuivingen in opeenvolgende versies van het BPLG

4.2 Eerste uitwerking van het maatregelenpakket

Emissiereductie (agrarische) bedrijven

Het maatregelenpakket voor emissiereductie wordt mede gebaseerd op de uitkomsten van de natuurdoelanalyses en bevat maatregelen ter reductie van stikstof in de stikstofgevoelige gebieden. Deze maatregelen hebben betrekking op o.a. piekbelasters in alle sectoren. Voor de andere sectoren, zoals de industrie, verloopt dit (behalve voor Piekbelasters) vooral via het klimaatbeleid. Voor de agrarische bedrijven gaan de maatregelen gericht op stikstofreductie hand in hand met een transitie die toekomstperspectief aan agrarische ondernemers biedt. Doel is een maatregelenpakket op te nemen in het BPLG waarmee wordt aangetoond met welke maatregelen binnen welke termijn en met welke middelen de beoogde resultaten worden bereikt.

In het Addendum 7e NAP en de Startnotitie NPLG geeft het Rijk aan hoe ze een duurzame landbouw wil realiseren. Het Rijk richt zich op een emissiereductie van stikstofverbindingen uit de landbouw. Dit leidt landelijk tot 20-30% minder vee en een versnelde afname van het aantal veehouderijen. Daarnaast zet het Rijk in op het extensiveren en afwaarderen van gronden in en rond Natura 2000- en KRW-gebieden (in Brabant zijn dat de Natte Natuurparels) en in beekdalen. Generiek zet het Rijk in op het extensiveren van bouwplannen door meer rustgewassen en vermindering van uit- en afspoeling door bemestings- en spuitrijke zones langs waterlopen. Voor de blijvers richt het Rijk zich op het ontwikkelen van innovatieve huisvestingssystemen en voer- en managementmaatregelen en natuurinclusieve landbouw. Daarnaast wil de rijksoverheid in 2032 een geheel grondgebonden melkveehouderij.

Voor Noord-Brabant komt de emissiereductie voor 2030 neer op 42% ten opzichte van het totaal in 2018 (zie verder hoofdstuk 2). De beoogde stikstofemissiereductie (in aantallen kiloton) wordt op twee manieren gerealiseerd. Ten eerste door - in aanvulling op landelijke bronmaatregelen - provinciaal generieke reductiemaatregelen met een reductie-effect op Brabant als geheel. Te denken valt aan het effect van maatregelen als aanpassing van stallen, aanpassing bedrijfsvoering en/of reductie van het aantal gehouden dieren (eventueel via (partiële) bedrijfsbeëindiging). Ook is emissiereductie mogelijk door (extensivering naar) volledige grondgebondenheid gecombineerd met een

natuurinclusieve bedrijfsvoering. Waarbij het uitgangspunt is dat het zoveel mogelijk de keuze aan de ondernemer is voor de wijze waarop de doelen behaald worden. Dezelfde type maatregelen zullen nodig zijn voor het behalen van de klimaatdoelen voor de landbouwopgave: het verminderen van CO₂- en methaanemissies uit de veehouderij. Het gaat dan om het - in synergie met de emissiereductie van stikstofverbindingen - verminderen van emissies uit mest(opslag) en/of afname van het aantal gehouden dieren. Ten tweede kan de stikstofreductie worden gerealiseerd door aanvullende gebiedsspecifieke maatregelen rondom stikstofgevoelige N2000-gebieden.

De combinatie van generieke en gebiedsgerichte maatregelen zijn erop gericht om in samenhang via de kritische depositiewaarde (KDW) stappen te zetten richting de gunstige staat van instandhouding conform de Vogel- en Habitatrichtlijn (VHR). De bijdrage van beide typen maatregelen aan de vereiste stikstofreductieopgave is nu nog niet scherp te stellen, onder andere omdat de diverse monitoringssystematieken beter op elkaar moeten worden aangesloten. De gebiedsspecifieke uitwerking van de stikstofreductieopgave wordt in de gebiedsprocessen geagendeerd.

Volledige grondgebondenheid melkveehouderij provinciebreed

Het Rijk heeft de ambitie om binnen 10 jaar te komen tot een volledig grondgebonden melkveehouderij. Een grondgebonden melkveehouderij betekent in grote lijnen dat er een goede balans is tussen het bedrijfsareaal, de voederproductie en de mestafzet. Hierdoor zal de uitstoot van ammoniak (opgave natuur), nitraat, fosfaat (opgave waterkwaliteit) en methaan (klimaatopgave) omlaag gaan. Op dit moment is er nog geen duidelijkheid over op welke manier grondgebondenheid binnen de melkveehouderij ingericht mag worden. Het Rijk wil hierover afspraken maken in het Landbouwakkoord. Een volledige grondgebondenheid betekent dat een aanzienlijk deel van de Brabantse melkveebedrijven moet extensiveren (bij een norm van bijvoorbeeld 2 gve/ha zal het gaan om ruim helft van de Brabantse melkveebedrijven). Komende periode willen we de consequenties hiervan in beeld brengen en verkennen op welke wijze gronden van stoppende veehouderijbedrijven beschikbaar kunnen blijven voor extensivering van de blijvende melkveehouderijbedrijven. We sluiten hierbij aan op de opkoop- en beëindigingsregelingen van het Rijk.

Extensivering in overgangsgebieden

In de overgangsgebieden rond Natura 2000, Natte Natuurparels en beekdalen is het behoud van extensieve graasdierhouderij van belang voor het behalen van de beleidsdoelen voor natuur, water en klimaat. Deze gebieden zijn dan hoofdzakelijk geschikt voor grasland en andere extensieve teelten. Daarom concentreren wij de ondersteuning van graasdierhouders bij extensivering in deze gebieden. Het Rijk heeft aangekondigd een fors deel van het Transitiefonds binnen het NPLG in te willen zetten voor extensivering in kwetsbare gebieden, mogelijk via het concept van 'landschapsgrond'. Als provincie Noord-Brabant willen we die mogelijkheid volledig inzetten om bij te dragen aan een sterke graasdierhouderij in de overgangsgebieden. We bieden verder ondersteuning door het beschikbaar houden van gronden voor de graasdierhouderij financieel te ondersteunen (compenseren waardedaling) en door een uitbreiding van de Brabantse Biodiversiteitsmonitor Melkveehouderij.

Hokdierbedrijven

Ook voor hokdierbedrijven is er sprake van een generieke Brabantbrede opgave om stikstofemissies te verminderen. De pluimvee- en varkenshouderij zijn hier al relatief ver mee gevorderd. Generiek wordt de emissiereductie van hokdierbedrijven gerealiseerd door het aanpassen van het huisvestingssysteem eventueel in combinatie met voer- en managementmaatregelen of het houden van minder dieren. Tweede lijn is het verminderen van het aantal dieren via de (landelijke) beëindigingsregelingen, de LBV en LBV+. De LBV+ zet in op beëindiging van veehouderijen rond N2000-gebieden en heeft dus vooral effect op de zuidelijke zandgronden. Daarnaast ondersteunen we beëindiging van veehouderijen via de provinciale beleidsregeling *Maatwerk voor omgevingskwaliteit* ('Ruimte voor ruimte').

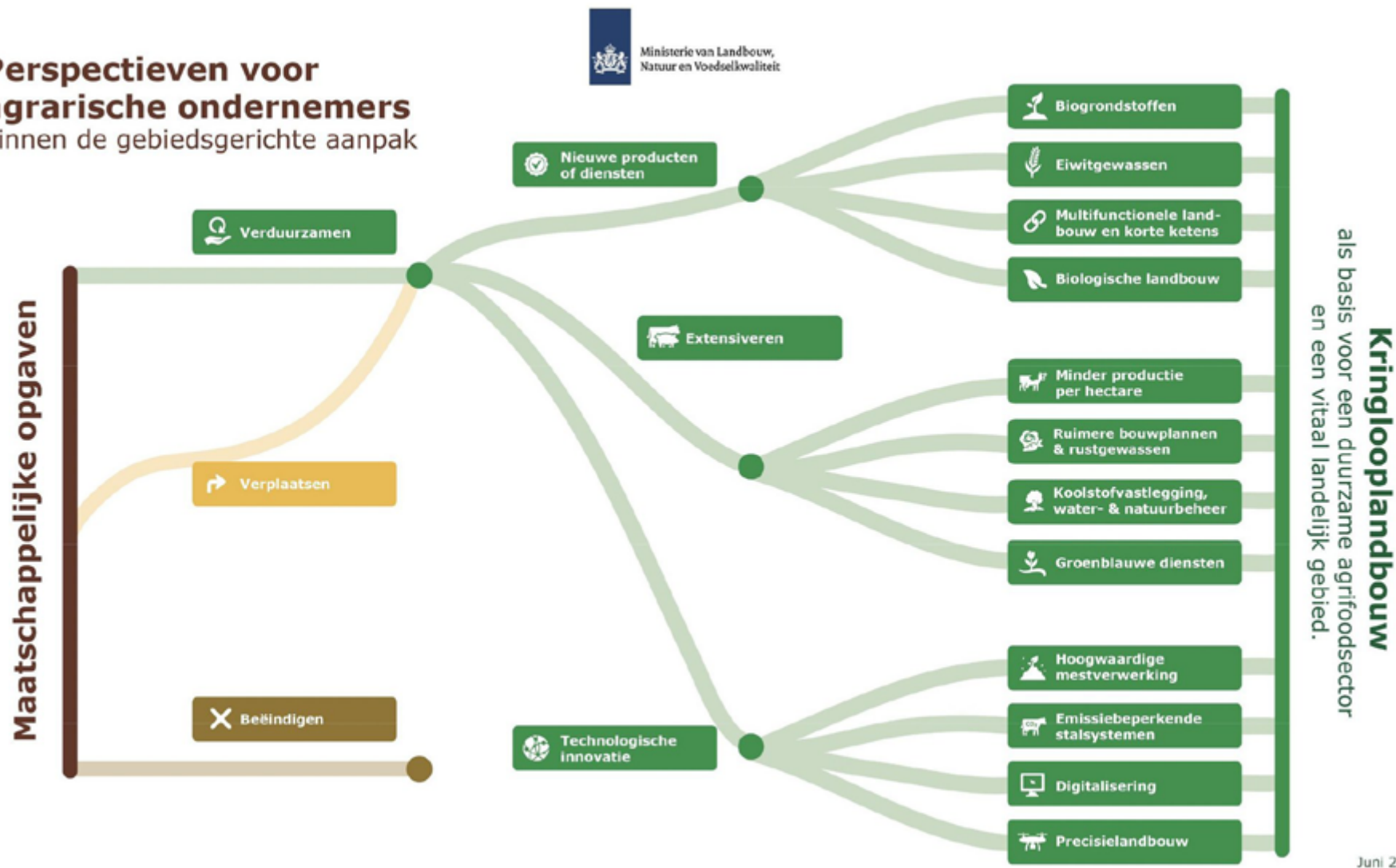
In bijlage 1 is een volledig overzicht opgenomen van de maatregelen die in het kader van de Brabantse Aanpak Stikstof (BOS) al worden ingezet of nog kunnen worden toegepast om de emissiereductiedoelen voor stikstof te kunnen halen.

Ondersteuning van extensivering en verduurzaming landbouw

We werken toe naar een volhoudbare landbouw die in balans is met de natuurlijke omgeving. Oftewel grondgebruik passend bij de draagkracht van natuur, water en bodem. Elk gebied en elke ondernemer vraagt daarbij om maatwerk afhankelijk van concrete opgaven, condities en draagvlak. Het is aan de ondernemers zelf om - binnen de condities van een robuust bodem- en watersysteem en de omgevingswaarden - keuzes te maken in relatie tot de bedrijfsvoering. Wij zien het als een verantwoordelijkheid van overheden om hen gedurende de transitieperiode te ondersteunen.

In de brief Toekomst Landbouw (25 november 2022) schets de minister drie perspectieven voor agrarische ondernemers (zie figuur 4.4).

Perspectieven voor agrarische ondernemers binnen de gebiedsgerichte aanpak



Figuur 4.4. Drie perspectieven voor agrarische ondernemers.

Innovatie

We zetten in Brabant in op de ontwikkeling naar kringlooplandbouw. Een vorm van landbouw, gericht op het optimaal benutten van grondstoffen, in harmonie met de omgeving. Noodzakelijk ook om onze verbeterdoelen op het gebied van klimaat, stikstof, bodem en grond- en oppervlaktewater te kunnen behalen. Daarom is het stimuleren van innovatie in de hele keten een belangrijk onderdeel van ons beleidskader 'Landbouw en Voedsel 2030' en bijbehorende uitvoeringsagenda's. Ontwikkeling en toepassing van innovaties 'op het boerenerf' leveren een belangrijke bijdrage aan de doelen voor natuur, water & bodem en het verkleinen van de impact op de omgeving en versterking van het verdienmodel van boeren. Hier ligt een opgave en uitdaging voor zowel hoogwaardige en duurzame hoogproductieve als meer extensieve natuur- en landschapsinclusieve bedrijfsvoeringen. Hierbij dagen wij de ondernemer uit op vakmanschap en ondernemerschap, vanuit het eigen bedrijf en de eigen omgeving.

We stimuleren actief de ontwikkeling en toepassing van innovatieve stalsystemen en/of voer- en managementmaatregelen die emissies integraal en bij de bron verminderen. Het gaat daarbij niet alleen om minder emissie van ammoniak, maar ook om thema's als energie, broeikasgassen, dierenwelzijn en brandveiligheid. We werken toe naar een omslag van ons 'mestsysteem' naar een kwaliteit gedreven systeem gericht op het aan de bron scheiden van mest, opwaarderen van dierlijke mest en het bewerken ervan, zodat de waardevolle stoffen uit mest benut kunnen worden.

Ook biologische en natuurinclusieve landbouw dagen de ondernemer uit en zetten aan tot vernieuwend ondernemerschap en creatieve en innovatieve oplossingen om op een natuurinclusieve manier goede gewasopbrengsten te realiseren.

Ondersteuning transitie agrarische ondernemers

Uitgaande van het principe van 'de goede boer op de goede plek in de goede uitgangssituatie om in samenhang met zijn omgeving de toekomst in te gaan' willen wij de verschillende transitiepaden faciliteren en/of ruimte geven. Op weg naar het eerste gebiedsprogramma werken we in lijn met de Uitvoeringsagenda Landbouw & Voedsel en de Uitvoeringsagenda Mest de langjarige ondersteuning van de transitie van agrarische ondernemers uit. Het zal hierbij onder andere gaan om:

- Stimuleren en ondersteunen van verduurzaming en innovatie van hoogproductieve kringlooplandbouw;
- Stimuleren en ondersteunen van natuurinclusieve en biologische landbouw;
- Inzetten van het instrumentarium van de Wet Inrichting Landelijk Gebied (straks Omgevingswet);
- Inzet op mestvergisting en – verwaarding;
- Transitiepakketten ten behoeve van nieuwe robuuste verdienmodellen (zoals de biodiversiteitsmonitor, groenblauwe diensten).
- Structuurverbetering door middel van een groundbank, kavelruil en langjarige pacht waarbij we in de uitwerking uitgaan van ruime zones;
- Stimuleren ontwikkeling ecosysteemdiensten;
- Bestaande organisatiestructuren en instrumenten versterkt inzetten om al tijdens de planvorming in gebiedsprocessen transitiepaden te faciliteren.

In het BPLG werken we uit welke transitiepaden passend zijn binnen de verschillende zones van het Ruimtelijk ontwikkelperspectief, bijvoorbeeld op basis van de typering van Kringlooplandbouw van [Splendid](#), en hoe we deze transitiepaden willen faciliteren.

Natuurherstelmaatregelen in en buiten Natura 2000-gebieden

Het uitvoeren van ecologische en hydrologische maatregelen om de Natura 2000-gebieden te behouden en te versterken is een belangrijk doel van het BPLG, net als het tijdig realiseren van de KRW-opgave. De natuurdoelanalyses (NDA's) geven extra focus aan deze opgave. Het opstellen van de Natuurdoelanalyses (NDA's) is opgenomen in het (ontwerp) Programma stikstofreductie en natuurverbetering 2022-2035. De NDA's maken uiteindelijk onderdeel uit van het gebiedsplan. Het gebiedsplan is onderdeel van het gebiedsprogramma. In de Wet stikstofreductie en natuurverbetering (Wsn) is opgenomen dat provincies gebiedsplannen opstellen voor de gebiedsgerichte uitwerking van het landelijke omgevingswaarde en het Programma stikstofreductie en natuurverbetering. De wet stelt dat Gedeputeerde Staten uiterlijk 1 juli 2023 een gebiedsplan voorleggen aan de Minister voor Natuur en Stikstof (NenS).

In de Wet natuurbescherming (Wnb) is beschreven aan welke voorwaarden een gebiedsplan moet voldoen. De NDA's geven in combinatie met de aanvullende informatie uit een gebiedsplan aan welke aanvullende maatregelen in beeld zijn om behoud van de aangewezen instandhoudingsdoelen te garanderen (verslechtering te voorkomen) en te borgen dat het halen van de doelen binnen bereik blijft. Zij zijn daarmee een zeer belangrijke onderlegger voor de op te stellen maatregelenpakketten.

Het ecologische oordeel in de NDA's heeft per gebied geleid tot één van de volgende conclusies, waarbij de centrale vraag die wordt beantwoord is: worden met de reeds voorziene maatregelen de instandhoudingsdoelstellingen in het Natura 2000-gebied gerealiseerd?:

- Ja: Behoud is geborgd (verslechtering is voorkomen) en de doelstelling kan op termijn worden gehaald;
- Ja, mits...: Behoud is geborgd en er zijn aanvullende (natuurherstel)maatregelen mogelijk om op termijn de doelstelling te halen;
- Nee, tenzij...: Behoud is niet geborgd en het op termijn behalen van de doelstelling is daarmee ook buiten bereik.

In de NDA's voor de 15 Brabantse Natura 2000-gebieden is geconcludeerd dat bij alle gebieden sprake is van een ecologisch oordeel "nee, tenzij". Bij 13 van de 15 gebieden is stikstof een knelpunt. Dit geldt niet voor de gebieden Markiezaat (gebied is niet stikstofgevoelig) en Biesbosch (stikstofdepositie is geen knelpunt).

In de [Statenmededeling "Natuurdoelanalyses Brabantse Natura 2000-gebieden"](#) is hier meer informatie over te vinden.

De NDA's geven een brede range aan maatregelen aan, zoals de vermindering van stikstof, de aanpak van verdroging en zwaarder beheer. Daarnaast kan het bijvoorbeeld ook gaan om de bestrijding van invasieve exoten en ganzenoverlast en het reguleren van recreatiedruk. Niet alleen zijn de natuurgebieden van belang, maar ook de overgangsgebieden om de natuurgebieden, omdat de kwaliteit van water, bodem en lucht buiten de natuurgebieden medebepalend is voor de natuurkwaliteit in de natuurgebieden. Maatregelen richten zich met name op hydrologisch herstel (peilopzet, beekherstel), maatregelen met effecten op korte termijn en in en in beperkte mate ook op beheermaatregelen (plaggen, maaien) in de Natura 2000-gebieden. Voor het snel kunnen uitvoeren van deze maatregelen is het van belang om te analyseren of de maatregelen leiden tot een aanvullende opgave in de GGA-gebieden.

Versterking natuur- en bosareaal

Het volledig realiseren van het Natuurnetwerk Brabant (NNB) is een belangrijk middel om een stevige basis te leggen voor een aantrekkelijke, groene leefomgeving en het herstel van de biodiversiteit in Brabant. Om de kwaliteit van de natuur te verbeteren en haar weerbaarder te maken, is het nodig dat het NNB een robuuste omvang heeft. Bij het inrichten, verbinden en beheren van het Natuurnetwerk Brabant gaat het om zowel bestaande en nieuwe natuurgebieden als om het realiseren van de ecologische verbindingzones (EVZ's). We werken hiervoor samen met onze Brabantse Manifestpartners en het GOB (Groenontwikkelingsfonds Brabant) in het kader van het Actieplan Bomen.

Naast een uitbreidingsdoelstelling (kwantitatief) voor het afronden van het NNB en de aanleg van bos (bossenstrategie) volgt er vanuit de bossenstrategie een kwalitatieve doelstelling voor de bestaande natuur in Brabant. Het revitaliseren van bestaande bossen is een belangrijke pijler van de bossenstrategie. In Brabant ligt 70.000 ha bos. Daarvan heeft maar liefst 60.000 ha bos een kwaliteitsimpuls nodig vanwege de slechte staat waarin het bos en de bosbodem verkeert. Verzwakte bossen leggen bovendien nauwelijks CO₂ vast.

Bij revitalisatiemaatregelen van de bossen richten we ons op het herstel van de veerkracht van de bosecosystemen. We zetten daarom in op multifunctionele bossen en natuurbos; deze bossen zijn het meest veerkrachtig en leveren de hoogste bijdrage aan de biodiversiteit.

Watersysteemmaatregelen

In heel Brabant moeten we water meer en langer vasthouden en zuiniger omgaan met water. Dit is afgesproken in het Brabantse Grondwaterconvenant en nog eens bekrachtigd door het advies van de Adviescommissie Droogte.

Het klimaat verandert en dat merken we ook in Noord-Brabant. Het is essentieel dat het watersysteem wordt ingericht op het vaker voorkomen van lange perioden van droogte en hevige regenbuien. Dat betekent dat het toekomstige watersysteem 'ruimte' moet bieden om pieken op te vangen (ruimte in oppervlakte, ruimte in de bodem en ruimte in tijd). Langer water vasthouden en zuiniger omgaan met water. Vasthouden van water betekent dat water niet meer afgevoerd wordt, maar de tijd krijgt om te infiltreren naar het grondwater en de

buffers aan te vullen. Daar horen maatregelen bij als het verhogen van (grond)waterpeilen, dempen of verondiepen van sloten en beken, voorkomen van drainage, beperken van grondwateronttrekkingen en het aanpassen van het landgebruik aan de omstandigheden van de locatie. Dat geldt van het primaire watersysteem tot en met de haarvaten in het regionale watersysteem. Klimaatstresstesten op regionale schaal moeten inzicht geven in de mate waarin het watersysteem is berekend op de piekbuien van de toekomst en welke maatregelen waar nodig zijn (zie ook het advies van de Beleidstafel Wateroverlast en Hoogwater).

(Ruimte voor) waterberging realiseren we door:

- Waterbergingsgebieden. We verkennen in welke mate de huidige waterbergingsgebieden en reserveringen voor waterbergingsgebieden op termijn toereikend zijn in het licht van het meest vergaande klimaatscenario. In de situatie dat meer regionale waterberging (ook rekening houdend met wateroverlast in en vanuit de gebouwde omgeving) noodzakelijk blijkt, kijken we vooral naar de 5-10% diepste delen van Brabant;
- Ruimte in het hoofdwatersysteem buitendijks en reservering van ruimte binnendijks (onder andere voor eventuele dijkverleggingen in de toekomst);
- Ruimte in het regionale watersysteem door bufferzones langs de beken (in samenhang met waterkwaliteit) en meandering en infiltratie in de intrekgebieden (ruimte in de tijd door vertraging van de afvoer);
- Verbetering van (de structuur) van landbouwbodems door opschaling van het project 'BodemUp';
- Bij nieuwe functies (onder andere verstedelijking en infrastructuur) sturen op zo weinig mogelijk bodemafdekking en beperken van onnodig landgebruik.

We werken de aanpak gezamenlijk uit met alle betrokkenen in het kader van het BPLG. In de gebiedsprocessen worden in het kader van het BPLG alle grondwateronttrekkingen in beeld gebracht via een meet- en registratieplicht van totaal onttrokken volumes. Bevoegde gezagen, provincie en waterschappen, voeren een vergunningenbeleid voor onttrekkingen gebaseerd op de draagkracht van het watersysteem. In tijden van droogte kunnen grondwateronttrekkingsverboden worden afgekondigd in de invloedzones van N2000-gebieden. De borging hiervan wordt in afstemming met betrokken partijen in het Breed Bestuurlijk Grondwateroverleg nader uitgewerkt.

Bodem- en waterkwaliteitsmaatregelen

De kwaliteit van de bodem en het water staat nog steeds onder druk. Daarom werken we aan een vitale bodem en het terugdringen emissies naar grond- en oppervlaktewater. Daar horen maatregelen bij als optimalisatie van de RWZI's, terugdringen van de nutriënteninvloed uit het buitenland, aanpak van overstorten en gebiedsgerichte handhaving overbenutting mest. Agrariërs gaan we ondersteunen en stimuleren in de omslag naar een duurzaam bodembeheer. Het gaat daarbij concreet om het opheffen en voorkomen van bodemverdichting, het herstellen van de bodembiodiversiteit en het verhogen van het organisch stofgehalte in de bodem (koolstofvastlegging). Dit doen we onder andere via het project 'BodemUp' en het opstellen en uitvoeren van Bedrijfs- Bodem- en Waterplannen door agrarische bedrijven.

In overeenstemming met de kamerbrief Water en Bodem Sturend van 25 november jl. geven we in samenwerking met waterschappen en andere gebiedspartners in het BPLG ook aan welke maatregelen waar nodig zijn om de doelen vanuit de KRW, de Nitraatrichtlijn, de Richtlijn duurzaam gebruik van gewasbeschermingsmiddelen en de Vogel- en Habitatrichtlijn te halen, bijvoorbeeld met betrekking tot mest en teelten (in aansluiting bij het addendum 7e NAP en de derogatiebeschikking).



4.3 Uitvoeringsstrategie en afwegingskader

Uitvoeringsstrategie

Naast het bepalen van opgaven is het vooral van belang om te bepalen hoe we de opgaven gaan uitvoeren. Hiervoor zetten we een uitvoerings-, financiële en instrumentele strategie op waarbij we de ervaringen die recent, maar ook in het verleden al zijn opgedaan gebruiken om het BPLG uit te voeren. We brengen in beeld wat goed werkt en wat aanvullend nodig is om de doelen uit het BPLG te halen. Daarbij werken we op onderdelen enkele scenario's uit. We zetten volop in om door te gaan met waar we al mee bezig zijn en maken zo optimaal mogelijk gebruik van de kennis en kunde die de Brabantse partners hebben. Voor de Groenblauwe Gebiedsgerichte Aanpak (GGA) is al veel uitgewerkt. Dit is een belangrijk vertrekpunt in de uitvoering.

Om het bereiken van de doelen te ondersteunen is een instrumentenkoffer in ontwikkeling en wordt gezocht naar een zo'n effectief mogelijke inzet van capaciteit en de financiële mogelijkheden. We ontwikkelen een mix van generieke maatregelen en instrumenten (snel en Brabantbreed ingevoerd onder sterke regie) én gebiedsgerichte maatregelen en instrumenten (met meer ruimte voor gebiedsgerichte invulling) om tijdig de doelen te kunnen halen. We werken stap voor stap aan een BPLG 1.0 (2023), BPLG 2.0 (2025) en BPLG 3.0 (in 2028) waarbij de verhouding tussen beide typen maatregelen en instrumenten kan verschuiven. Uit de gebieden kunnen vragen ontstaan voor andere en aanvullende instrumenten. Zo kan gedurende de tijd de instrumentenkoffer verder worden aangevuld worden. De inzet van meer dwingende instrumenten kan hiervan onderdeel uitmaken (zie ook hoofdstuk 2 over samenwerkingsprincipes).

Voor de uitvoeringsstrategie is de ontwikkelstrategie van het BPLG leidend. Niet alles kan tegelijk. Het is het zoeken naar een goede balans in de tijd tussen het tijdig halen van wettelijke afspraken en de beschikbaarheid van financiële middelen. Voor het BPLG wordt tot 1 juli 2023 een uitvoerings-, financiële en instrumentele strategie ontwikkeld die invulling geeft aan die balans, kan meebewegen (adaptief) met de ontwikkelingen die de komende jaren spelen en inzicht geeft in de wijze waarop de samenwerking intern en extern wordt georganiseerd (met benodigde capaciteit, financiële middelen, programmering (ook in tijd), risico's, planning, monitoring en verantwoording). Ook de wijze waarop bij knelpunten

afwegingen worden gemaakt om de programmering bij te stellen, maakt hiervan onderdeel uit. Zo nodig passen we afspraken aan en stemmen we de organisatie hierop af. We ontwikkelen deze strategie in afstemming met de partners en ervaringen uit de praktijk.

Afwegingskader

Onderdeel van de uitvoeringsstrategie is een afwegingskader op basis waarvan keuzes worden gemaakt over de prioritering en inzet van beschikbare middelen. In het eerste BPLG zal een definitief afwegingskader worden uitgewerkt. Vooruitlopend daarop onderscheiden we drie hoofdcriteria als basis voor het besluitvormingsproces. De hoofdcriteria zijn:

- De mate van doelbereik (effectiviteit) in verhouding met de kosten van een maatregel (doelmatigheid);
- Positieve en negatieve effecten voor brede welvaart en leefomgeving, waaronder sociaal-economische effecten;
- Uitvoerbaarheid en de snelheid van realisatie (technische, financiële en juridische risico's en doorlooptijd).

Bij de uitwerking van het afwegingskader wordt ook het ontwerp Beleidskader Leefomgeving (vaststelling door PS vindt waarschijnlijk uiterlijk in mei 2023 plaats) meegenomen.

Bij de uitwerking van het hoofd criterium 'mate van doelbereik in verhouding met kosten' kijken we naar welke maatregelen het grootste effect sorteren tegen relatief lagere kosten en op welke termijn. Dit laatste is van belang in het kader van het zo snel mogelijk weer op gang kunnen brengen van de vergunningverlening. Hiermee proberen we te sturen op een zo doelmatige inzet van middelen en onevenredige investeringen te voorkomen.

Door de effecten van maatregelen op deze hoofdcriteria in beeld te brengen en met elkaar te delen, ontstaat in het besluitvormingsproces ook inzicht in het draagvlak bij onze partners. Daarnaast zal ook de Ecologische autoriteit het BPLG toetsen.

4.4 Financiën

Maatregelen en indicatieve raming van kosten

Op basis van de NPLG-opgave die zich nu aftekent, heeft de provincie een eerste pakket aan maatregelen samengesteld met een zeer globale berekening van de kosten voor de uitvoering hiervan. Dit pakket aan maatregelen dekt in de breedte de doelen, waarbij diverse maatregelen meerdere doelen raken. In de zeer globale raming komen de kosten van de maatregelen uit op circa 8 miljard euro. Voor de dekking van deze kosten kan gebruik worden gemaakt van verschillende financieringsbronnen, waaronder het Transitiefonds Landelijk Gebied en Natuur, overige rijks- en EU-middelen, provinciale middelen en beschikbare middelen van partners.

De voorlopige conclusie is dat er een forse kloof is tussen het geraamde budget en het budget dat naar verwachting beschikbaar komt én de opgaven in het landelijk gebied (= ambitie). Dit betekent dat er straks scherpte en stevige prioritering nodig is om de beperkte middelen zo effectief mogelijk in te zetten. Om het besluitvormingsproces daarover te ondersteunen zullen wij zoals is aangegeven het afwegingskader verder uitwerken. Daarin verwerken we ook de spelregels van het Rijk om zorg te dragen dat de voorgestelde aanpak en maatregelpakketten afdoende zijn onderbouwd zodat deze stevig genoeg zijn om aanspraak te kunnen maken op middelen uit het Transitiefonds.



5

OP WEG NAAR HET EERSTE
BRABANTS PROGRAMMA
LANDELIJK GEBIED

5.1 Status en beeld van het BPLG

Het BPLG is een programma onder de Omgevingswet, dat wordt vastgesteld door Gedeputeerde Staten van Noord-Brabant. Dit kerninstrument van de Omgevingswet (inwerkingtreding verwacht op 1 januari 2024) sluit goed aan bij wat nodig is: een thematische en/of gebiedsgerichte uitwerking en uitvoering van het provinciale beleid op hoofdlijnen, zoals dat is vastgelegd in de Omgevingsvisie en de beleidskaders. De keuze voor het BPLG als programma onder de Omgevingswet is ook in overeenstemming met de op 25 november jl. gepubliceerde concept-Handreiking voor de gebiedsprogramma's van het NPLG.

Het BPLG heeft ook de status van het Gebiedsplan op basis van de Wet stikstofreductie en natuurverbetering. Dit betekent dat de elementen uit artikel 1.12 fa Wsn, dat gaat over het Gebiedsplan in het kader van de (Wsn), herleidbaar terug moeten komen in het BPLG. De relatie met de Wsn betekent ook dat bij het gebiedsprogramma de sociaaleconomische effecten van te nemen maatregelen in beeld gebracht moeten worden.

Of een planMER nodig is voor het BPLG is afhankelijk van de inhoud: is het BPLG kaderstellend voor planMer plichtige vervolgbesluiten en/of hebben de maatregelen die erin worden opgenomen gevolgen voor Natura 2000 gebieden? Op dit moment vindt nog overleg plaats en wordt verder advies ingewonnen over de plan-MER-plicht voor het BPLG.

Om al een beeld te vormen van de inhoud van het BPLG is in figuur 5.1 een voorlopige inhoudsopgave opgenomen. Deze is mede gebaseerd op de verplichtingen op basis van de Wsn en op de leidraden uit de Handreiking voor de provinciale gebiedsprogramma's.

1. **Ambitie, doelen en ontwikkelstrategie**
 - Het Brabantse verhaal en de Brabantse aanpak
 - Nationale en provinciale ambities en doelen
 - Ontwikkelstrategie concreter uitgewerkt en afwegingskader
2. **Ruimtelijk ontwikkelperspectief**
 - Ruimtelijk ontwikkelperspectief met (globale) structurerende keuzes
3. **Maatregelenpakket**
 - Pakket van generieke en gebiedsgerichte maatregelen
 - Onderbouwing doelbereik (hard vs globaal)
Voor monitoring en doorrekening door PBL-RIVM-WUR, als basis voor toekenning middelen uit Transitiefonds
4. **Analyses en participatie**
 - Beschrijving resultaten onderzoek (natuurdoelanalyses, soc-econ. etc)
 - Beschrijving resultaten participatietraject tot 1 juli 2023 en aanpak vervolg
5. **Uitvoeringsstrategie en investeringen**
 - Opzet monitoring voortgang en doelbereik
 - Voorstel uitvoeringsstrategie
 - Kostenraming maatregelenpakket en voorstel dekking kosten

Figuur 5.1. Voorstel inhoudsopgave 1e BPLG.



5.2 Vooruitblik aanpak, werkzaamheden en mijlpalen BPLG

Vijf werksporen

Om te komen tot een 1e BPLG wordt in de komende maanden gewerkt aan vijf werksporen:

1. Uitwerken van het ruimtelijk ontwikkelperspectief met een verdere aanscherping en ruimtelijke vertaling van de structurerende, ruimtelijke keuzes op basis van de agenda in deze Houtskoolschets. Prioriteit wordt daarbij gegeven aan de uitwerking van de keuzes ten aanzien van de overgangsgebieden en aan de eventuele ruimtelijke verdeling van de stikstofopgave (inclusief hokdierbedrijven en niet-agrarische activiteiten). De uitwerking van het Ruimtelijk ontwikkelperspectief van het BPLG zal worden afgestemd op het ruimtelijk voorstel dat in het kader van het Programma NOVEX voor de provincie als geheel in voorbereiding is;
2. Uitwerken van een maatregelenpakket, met prioriteit op de korte termijn voor generieke en gebiedsgerichte maatregelen in het kader van de natuurdoelanalyses, stikstofreductie en KRW-maatregelen die direct bijdragen aan natuurherstel (als onderdeel van de ontwikkelstrategie, zie hoofdstuk 2); Daarbij kijken we ook naar de invloed van het buitenland en de mogelijkheden tot het maken van afspraken.
3. Uitwerken van een uitvoerings-, financiële en instrumentele strategie met onder meer een doorvertaling van het maatregelenpakket in instrumenten, een indicatieve kostenraming, een voorstel voor de dekking van de kosten en voorstellen voor de organisatie van de uitvoering;
4. Onderzoeken en analyses ter onderbouwing van het ruimtelijk ontwikkelperspectief en het maatregelenpakket. Hiertoe horen onder meer onderzoeken voor het inschatten van het doelbereik van maatregelen, eventuele uitbreidingen voor de analyses water en bodem sturend, een sociaaleconomische impactanalyse en onderzoek naar de omgevingseffecten van keuzes en maatregelen (mogelijk in de vorm van een planMER). In de sociaaleconomische impactanalyse worden de effecten in brede zin in beeld gebracht; voor de directe en indirecte werkgelegenheid in de agrarische keten, voor het voorzieningenniveau en leefbaarheid, voor het welzijn van mensen;

5. Brabantbrede participatie met een nadere uitwerking van de wijze waarop onze Brabantse partners, op welk moment en in welke vorm worden betrokken bij de (door) ontwikkeling van het BPLG (in aanvulling op de voorstellen in deze Houtskoolschets).

Drie mijlpalen

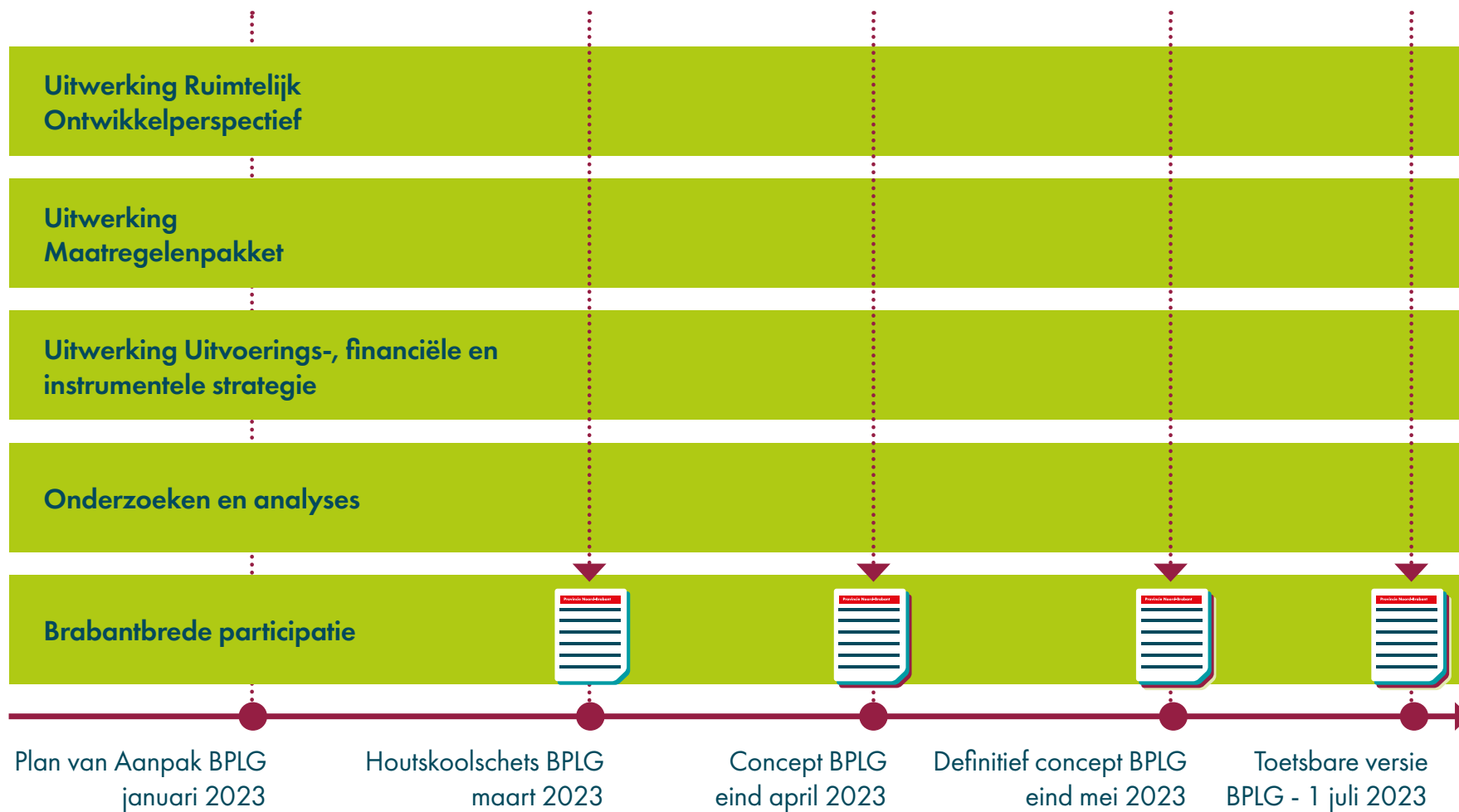
De resultaten van deze werkzaamheden leiden tot de volgende mijlpalen op weg naar 1 juli:

- Eind april: een concept BPLG;
- Eind mei: een definitief-concept BPLG, gereed voor besluitvorming in GS eind juni;
- Eind juni / 1 juli: een toetsbare versie van het BPLG, gereed voor indiening bij het Rijk.

Reikwijdte Sociaaleconomische impactanalyse voor het BPLG

De transitie van het landelijk gebied gaat niet alleen over natuur, water en klimaat, maar ook over de sociaaleconomische ontwikkeling van gebieden en de kwaliteit van de leefomgeving van mensen, zowel huidige als toekomstige generaties. Daarom voeren we een sociaaleconomische impactanalyse uit naar de effecten van de keuzes en maatregelen van het BPLG. Daarbij maken we gebruik van regionale gebiedskennis. Het vertrekpunt voor de impactanalyse is het begrip brede welvaart. Elementen die aan de orde komen zijn onder meer directe en indirecte werkgelegenheidseffecten, de betekenis daarvan voor de economische structuur en het voorzieningenniveau in dorpen en kernen, welzijn, cultuur en gezondheid.

Bij de uitwerking van de vijf werksporen gebruiken we de Handreiking voor de provinciale gebiedsprogramma's als leidraad. Naar verwachting publiceert het Rijk medio maart de definitieve handreiking.



Figuur 5.2. Werksporen en mijlpalen op weg naar het eerste BPLG.

5.3 In co-creatie inhoud ontwikkelen voor het BPLG

Vier vormen van co-creatie

We willen zoveel mogelijk samen met alle partners in Noord-Brabant invulling geven aan het BPLG. Om te komen tot een eerste BPLG is de kennis, ervaring en bijdrage van veel Brabantse partners nodig. We willen de partners de mogelijkheid geven voor advies op en toetsing van het BPLG. Tegelijkertijd is er sprake van een zeer kort proces tot aan 1 juli, waardoor de tijd voor co-creatie en het leveren van een inbreng onder druk staat. Hoe we het samenwerkingsproces het beste kunnen vormgeven blijft onderwerp van overleg. Op dit moment zien we vier vormen waarmee we samen met onze partners de inhoud van het BPLG willen doorontwikkelen op weg naar 1 juli. Gaandeweg kunnen nog vormen worden toegevoegd.

- We blijven vol inzetten op de planvorming en –uitvoering in de zeventien bestaande **GGA-gebieden**. In deze gebieden werkt de provincie samen met de direct betrokken gemeenten, waterschappen en andere organisaties zoals terreinbeherende organisaties en landbouworganisaties. De kennis en ervaring van deze partners worden benut voor het toetsen van structurende keuzes uit het ruimtelijk ontwikkelperspectief en voor de invulling van maatregelen per gebied;
- Voor specifieke **thema's** werken we samen met partners in tijdelijke '**BPLG-Werkgroepen**'. Voor de uitwerking van het thema 'Water en bodem sturend' wordt een eerste werkgroep gevormd van de provincie met de vier waterschappen in Noord-Brabant. Ook voor andere thema's kunnen nog werkgroepen worden gevormd. Een Werkgroep Landbouw zal worden geformuleerd voor de doorvertaling van het Landbouwakkoord in het BPLG. De focus van deze werkgroepen ligt altijd op de uitwisseling van de inhoudelijke kennis en ervaring; ze spelen geen rol in het vertegenwoordigen van specifieke belangen en/of in de voorbereiding van de formele besluitvorming;
- Op het schaalniveau van de vier bestaande **Brabantse regio's** willen we in overleg over de aanpak en werkwijze van het BPLG én om concrete tussenresultaten te bespreken en samen te verdiepen. We kiezen daarbij voor een bredere samenstelling van partners dan aanwezig zijn tijdens de reguliere Brabantse Ontwikkeldagen. Nadat het 'Plan van aanpak BPLG' is besproken tijdens de vier Brabantse Ontwikkeldagen in december en januari heeft daarom op 2 februari een eerste '**Brabantbrede bijeenkomst**'

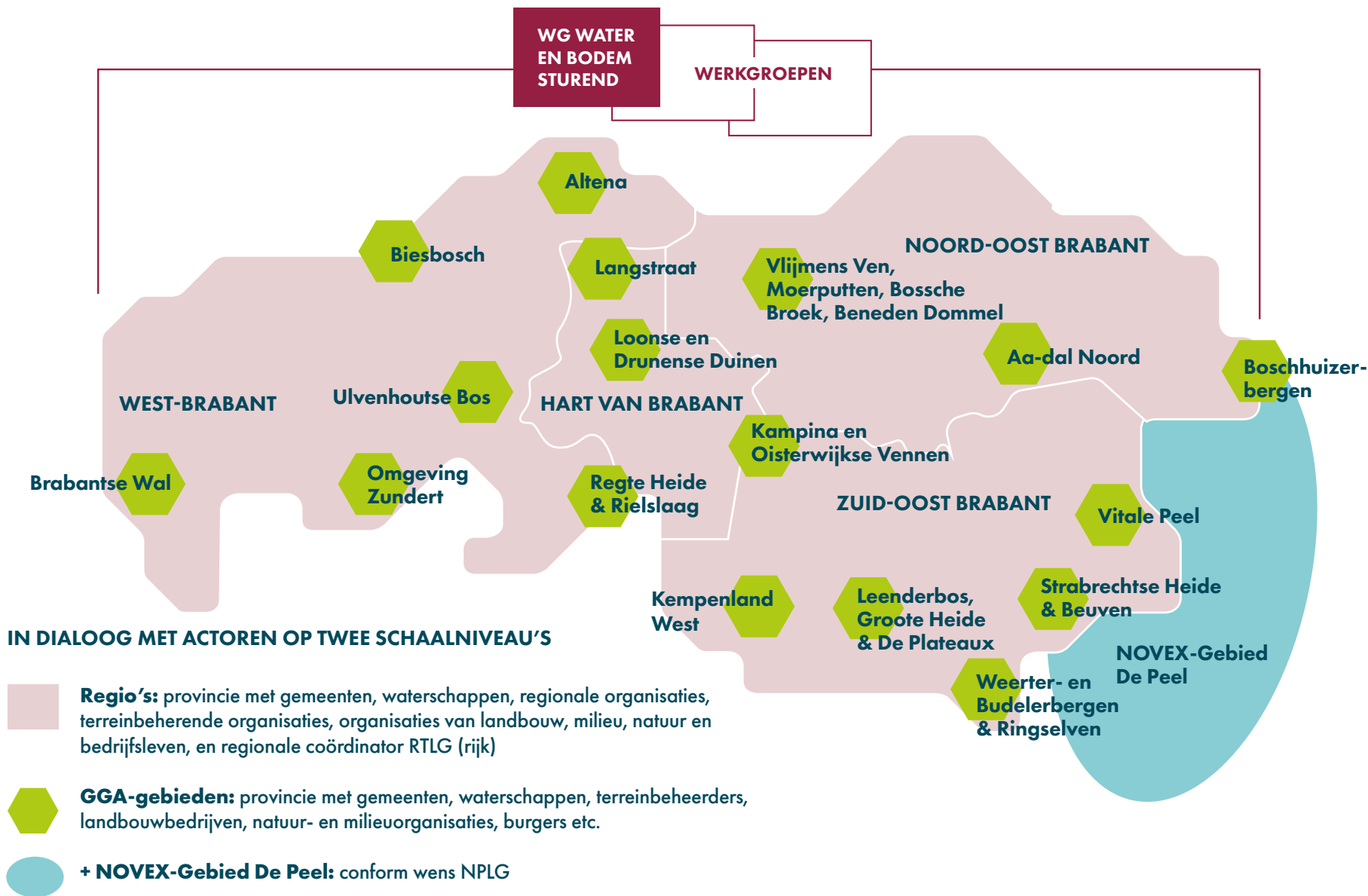
plaatsgevonden in een brede samenstelling van gemeenten, waterschappen, terreinbeherende organisaties, landbouworganisaties en natuur- en milieuorganisaties. In de komende maanden zijn drie nieuwe Brabantbrede bijeenkomsten voorzien; eind maart over deze Houtskoolschets, eind april ter voorbereiding op een concept BPLG en eind mei ter voorbereiding op een definitief-concept BPLG. We stellen voor deze drie bijeenkomsten met een kernteam van gemeenten en waterschappen voor te bereiden. Ook de opbrengst van deze bijeenkomsten kan door dit kernteam worden samengevat en gedeeld met alle deelnemers. In de komende periode gaan we na of de vier Brabantse regio's het juiste schaalniveau zijn voor de uitwerking van het BPLG ná 1 juli;

- Gelijktijdig met het BPLG wordt het Ontwikkelperspectief voor **NOVEX-gebied De Peel** opgesteld. Beide programma's worden in nauwe samenhang ontwikkeld.

De andere sectoren zoals industrie en mobiliteit zullen worden betrokken via de actualisatie van de BOS en de Brabantbrede Tafel Stikstof.

Betrekken inwoners bij ontwikkeling BPLG

Op weg naar 1 juli leggen we het accent vooral op het informeren van inwoners over het BPLG via communicatiemiddelen als bijvoorbeeld de provinciale website Brabant.nl, nieuwsbrieven en een webinar. Na 1 juli verwachten we meer duidelijkheid te kunnen gaan geven over de maatregelen en effecten per regio of deelgebied. Voor deze fase wordt in de komende maanden uitgewerkt hoe inwoners actief worden geïnformeerd en betrokken. Eén van de te verkennen mogelijkheden voor Brabantbrede participatie is bijvoorbeeld het opzetten van een 'burgerberaad'.



Figuur 5.3. Vier vormen van co-creatie om de inhoud van het BPLG te kunnen ontwikkelen.

5.4 Besluitvorming BPLG

Het BPLG zal worden vastgesteld door Gedeputeerde Staten van Noord-Brabant. Provinciale Staten zullen tussentijds worden geïnformeerd via een Statenmededeling en desgewenst een themabijeenkomst. Op weg naar besluitvorming door GS zullen op verschillende manieren bestuurlijke adviezen worden ingewonnen van de Brabantse partners.

Bestaande bestuurlijke overlegstructuren benutten

Vanwege het ambitieuze tijdpad tot 1 juli 2023 wordt in deze eerste fase ter voorbereiding van de besluitvorming door GS zoveel mogelijk gebruik gemaakt van bestaande, bestuurlijke overleggen in Noord-Brabant. Door gebruik te maken van bestaande overleggen behouden we voortgang en slagkracht. De (tussen)resultaten van het BPLG zullen worden geagendeerd in de bestuurlijke overleggen waarin de transitie van het landelijk gebied aan de orde komt. Dit zijn:

- Stuurgroep GGA;
- Brabant Brede Tafel Stikstof;
- Bestuurlijk Overleg Transitie Landbouw;
- NBWB-GS (overleg tussen provincie en de waterschappen);
- Bestuurlijk Overleg Natuur & GGA;
- Regionale ontwikkeldagen van de vier Brabantse regio's.

Andere bestuurlijke overleggen zoals het Regionaal Bestuurlijk Overleg Maas, het Breed Bestuurlijk Grondwateroverleg en het Bestuurlijk netwerk Ruimte en Platteland zullen we tussentijds informeren over de voortgang van het BPLG.

Extra bestuurlijke afstemming met bevoegde gezagen

Op (minimaal) twee momenten in het proces zal extra bestuurlijke afstemming plaatsvinden met de bevoegde gezagen die voor de verankering en/of uitvoering van structurerende keuzes en maatregelen verantwoordelijk zijn. Dit zijn de vier waterschappen en (een vertegenwoordiging van) de gemeenten in de vier Brabantse regio's. Tijdens deze afstemmingsmomenten worden tussenresultaten besproken, in elk geval het concept BPLG (eind april/ begin mei) en het definitief-concept BPLG (eind mei / begin juni). Doel van deze afstemmingsmomenten is om het BPLG als een gezamenlijk afgestemd programma naar buiten te brengen en aan het Rijk aan te bieden. Zo mogelijk laten we de afstemmingsmomenten samenvallen met de regionale ontwikkeldagen.



5.5 Monitoring, verantwoording en evaluatie

De monitoring van het BPLG zal vanuit het Rijk via meerdere sporen verlopen. In een jaarlijkse cyclus zal LNV op Prinsjesdag aan de 2e kamer over de voortgang van het NPLG rapporteren. Hoe dit proces en de inhoud daarvan vorm krijgt is momenteel nog onderwerp van gesprek. De inzet is om met een consortium van provincies, LNV, RIVM, PBL en WUR een traject in te gaan op weg naar een kwalitatief en kwantitatief inzicht in het doelbereik van de verschillende NPLG doelen (natuur, stikstof, water en klimaat). De provincie Noord-Brabant zal actief participeren in dit initiatief en gebruik maken van de inhoudelijke resultaten.

Nadat het BPLG bij het Rijk is ingediend, zal de Ecologische Autoriteit de ecologische onderbouwing van de natuurdoelanalyses en het BPLG toetsen. Het doelbereik van het BPLG zal worden getoetst door de kennisinstellingen PBL-RIVM-WUR. Beide toetsen zullen voor het Rijk als basis dienen voor toekenning van middelen uit het Transitiefonds.

De Provincie richt zich bij de monitoring zowel op de voortgang van het BPLG als ook op de uitnutting van de middelen en zal hiervoor de benodigde gegevens bij elkaar brengen. Hierbij zal er zowel aandacht zijn voor de voortgang qua planning als voor de voortgang van de realisatie en het doelbereik van de generieke en gebiedsgerichte maatregelen. Er zal zoveel mogelijk gebruik worden gemaakt van gegevens in bestaande monitoringssystemen zoals de GGA monitor, de KRW-monitor en gegevens uit de financiële administratie. Voor de BOS-monitor zal in de komende periode worden nagegaan in welke mate deze naast kwalitatieve data ook kwantitatieve data kan voortbrengen. Verkend wordt of ook informatie van de Omgevingsdiensten kan worden benut, bijvoorbeeld over vergunningverlening en in- en externe saldering. Ook zal worden verkend in welke mate het mogelijk is om al deze informatiebronnen op elkaar af te stemmen en samen te brengen. Dit om de voortgang van de realisatie, het doelbereik en de uitnutting van de middelen in samenhang te monitoren zodat kosteneffectiviteit en doelbereik inzichtelijk worden.



BIJLAGE 1

TOELICHTING OP DE BRABANTSE
ONTWIKKELAANPAK STIKSTOF

Aanleiding

Sinds het vervallen van de PAS met de Raad van State-uitspraak in 2019, zijn er verschillende stappen gezet in de aanpak van het stikstofprobleem in Nederland. In april 2020 stuurde de minister van Landbouw, Natuur en Voedselkwaliteit, een brief aan de Kamer met daarin een set met landelijke generieke bronmaatregelen die tot doel hebben de stikstofdepositie op Natura 2000-gebieden te reduceren (het zogenoemde 'Schouten-pakket'). Veel van deze maatregelen zijn inmiddels in uitvoering.

In december 2020 hebben de Gedeputeerde Staten van de Provincie Noord-Brabant de Brabantse Ontwikkelaanpak Stikstof (BOS) 1.0 vastgesteld. De BOS beschrijft in aanvulling op het landelijke stikstofbeleid de Brabantse aanpak van de stikstofproblematiek, met een set aan provinciale generieke bronmaatregelen.

Zowel de landelijke aanpak als de aanpak in Noord-Brabant leveren een substantiële bijdrage aan stikstofreductie. Sinds het publiceren en vaststellen van de Brabantse Ontwikkelaanpak Stikstof (BOS) 1.0 in december 2020 zijn er echter veel ontwikkelingen geweest op het domein van de BOS, die de opgave scherper in beeld brengen.

Sinds in de zomer van 2022 het Rijk kwam met de indicatieve doelstelling voor emissiereductie in de landbouw en deze provinciaal doorvertaalde, heeft het Rijksbeleid meer en meer gestalte gekregen. Zowel op het gebied van stikstof, maar later ook verbredend naar andere doelen die we voornemens zijn te realiseren middels de aanpak zoals geschetst in deze houtskoolschets.

De benaderingswijze en de ambitie van de BOS komt ook tot uitdrukking in het Rijksbeleid. Het Rijksbeleid vraagt, in navolging van de BOS, om de kwaliteit van de natuur te verbeteren en vergunningverlening op gang houden door depositiedaling te realiseren. In de BOS gaan we al uit van drie in elkaar grijpende tandwielen van depositieverlaging, verbetering natuurkwaliteit en maatschappelijke en economische ontwikkelingen. Als één van de tandwielen hapert, dan kan het hele systeem stil vallen. De BOS geeft dan ook een goede startpositie om de Rijksdoelen, al dan niet aangevuld met (lokaal) aanvullende maatregelen, ook in het BPLG te integreren.



Het is belangrijk om te bepalen in hoeverre de huidige landelijke en Brabantse aanpak toereikend zijn in het behalen van de resultaatsverplichting die we hebben met het Rijk en wat er eventueel nog aanvullend nodig is. Deze bijlage geeft daarvan een eerste beeld, startend bij de (nieuwe) doelen en de huidige verwachtingen ten aanzien van stikstofreductie op basis van het al ingezette beleid. De bijlage eindigt met maatregelen die ofwel in beeld ofwel aangekondigd zijn om (additioneel) te komen tot verlaging van stikstofemissie en -depositie.

Doelen

Het Rijk heeft de landelijke omgevingswaarde voor stikstof in de startnotitie NPLG (d.d. 10 juni 2022) vertaald naar een richtinggevende emissiereductiedoelstelling ten aanzien van ammoniak (NH₃) per provincie. Voor de provincie Noord-Brabant is die richtinggevende emissiereductiedoelstelling vastgesteld op een totaal van 6.957 kilo ammoniak. Dit komt neer op een daling van 42% ten opzichte van het totaal aan ammoniakemissie van 16.763 kilo ammoniak (ijkjaar 2018).

In de BOS is uitgegaan van een streven: 'dat in Brabant minimaal de helft van de hectares natuur in de stikstofgevoelige Natura 2000-gebieden in 2030 op een aanvaardbaar stikstofniveau komen, wat tevens betekent dat stikstof steeds minder vaak een belemmering vormt voor economische maatschappelijk ontwikkelingen' (Bron: BOS 1.0). Voor het gebiedsprogramma houden we de landelijke verplichting aan als te realiseren doelstelling.

Stand van zaken en prognose stikstof in Noord-Brabant

De huidige oppervlakte stikstofgevoelige natuur in de provincie Noord-Brabant is 12.415 hectare (bron: Aerius Monitor M22 d.d. 26 januari). De actuele totale emissie in Noord-Brabant (2020) is 26.442 kilo ton stikstof (N) en de gemiddelde depositie is 1.752 mol N/ha (2020). Momenteel zit 13% van de stikstofgevoelige natuur onder de kritische depositiewaarde (KDW) en de prognose is dat dit zal oplopen tot 27% in 2030. Deze prognose geeft aan dat er een intensivering nodig is ten opzichte van het basispad om de eerder geformuleerde Brabantse ambitie om 50% van de stikstofgevoelige hectares Brabantse N2000 op aanvaardbaar stikstofniveau te brengen.

De huidige mate van stikstofoverbelasting van de N2000-gebieden (2020) en de prognose van stikstofoverbelasting in 2030 per N2000-gebied (basispad) is weergegeven in onderstaande tabel (bron: Aerius monitor M22 d.d. 26 januari 2023):



| N2000-gebieden | Aantal hectares stikstofgevoelig ** | 2020 ** | 2030 prognose basispad ** |
|---|-------------------------------------|---------|---------------------------|
| Biesbosch | 337 | 97% | 99% |
| Krammer-Volkerak | 290 | 99% | 99% |
| Brabantse Wal | 3.918 | 0% | 1% |
| Ulvenhoutse Bos | 40 | 1% | 1% |
| Langstraat | 11 | 32% | 75% |
| Loonse en Drunense Duinen & Leemkuilen | 638 | 15% | 33% |
| Vlijmens Ven, Moerputten & Bossche Broek | 24 | 34% | 85% |
| Kampina & Oisterwijkse Vennen | 523 | 11% | 59% |
| Regte Heide & Riels Laag | 158 | 6% | 63% |
| Kempenland-West | 349 | 8% | 41% |
| Leenderbos, Grootte Heide & De Plateaux | 896 | 31% | 63% |
| Strabrechtse Heide & Beuven | 921 | 29% | 76% |
| Weerter- en Budelerbergen & Ringselven | 1.934 | 9% | 23% |
| Deurnsche Peel & Mariapeel | 1.325 | 1% | 8% |
| Groote Peel | 1.010 | 0% | 6% |
| Oeffelter Meent | 7 | 81% | 100% |
| Boschhuizerbergen Tot 26 jan 2023 geen gevoelige hectares in Noord-Brabant | 34 | 1% | 8% |
| Totaal stikstofgevoelig Gemiddeld 17 gebieden onder KDW | 12.415 | 13% | 27% |

(BRON: **RIVM, Aerius Monitor (26 januari 2023))

De provincie Noord-Brabant zal rond en in de Brabantse Natura2000 gebieden indien mogelijk verder inzetten op het verlagen van de stikstofdepositie als dat kan, bijvoorbeeld om de doelstellingen uit de Kaderrichtlijn Water (KRW) te realiseren. Deze inzet zal mede worden bepaald op basis van de natuurdoelanalyses (NDA's) die per N2000-gebied een stand van zaken van de kwaliteit van de natuur geven.

Het hiernaast staande figuur, nog op basis van data uit Aerius monitor versie 2021 (inmiddels is Aerius Monitor 2022 beschikbaar), geeft de herkomst van de stikstofdepositie op de stikstofgevoelige habitats in provincie Noord-Brabant weer. De figuur laat zien dat de twee grootste herkomstbronnen van de stikstofdepositie 'landbouw' en 'buitenland' zijn, zowel in 2019 als in de prognose voor 2030.

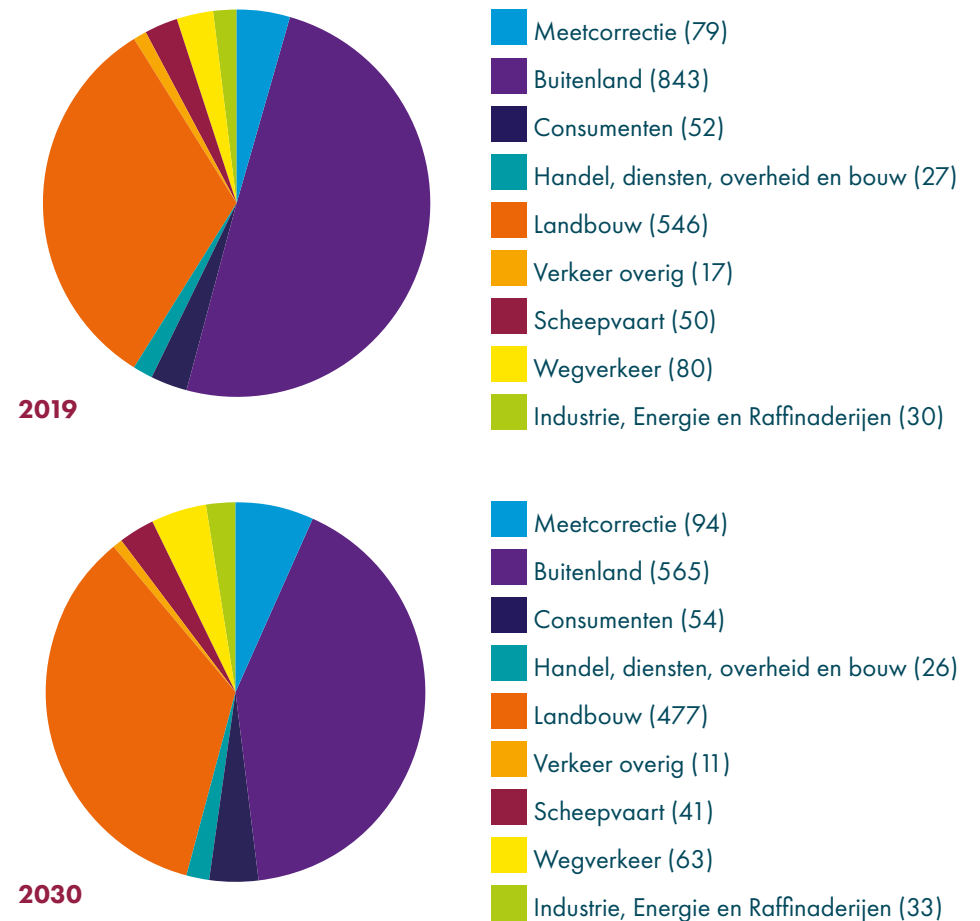
Depositie Landbouw

Voor de provincie Noord-Brabant is een richtinggevende emissiereductiedoelstelling – voor landbouw - vastgesteld op een totaal van 6.957 ton ammoniak, dat neerkomt op een daling van 42% ten opzichte van het totaal aan ammoniakemissie van 16.763 kilo ammoniak (ijkjaar 2018). In de volgende paragrafen zijn maatregelen opgenomen die genomen kunnen worden om deze resultaatsverplichting in te vullen, waarvan een deel van de maatregelen reeds in uitvoering is.

Een belangrijk onderdeel van die invulling zal bestaan uit de – al geïnstrumenteerde en vastgelegde – maatregel 'stalaanpassingen'. Daarnaast wordt – naast een autonome afname van de veestapel - ook een (fors) stikstofreducerend effect verwacht van de zogenaamde (vrijwillige) 'stoppersregelingen', Ruimte voor Ruimte en de aangekondigde uitwerking van 'grondgebondenheid van de melkveehouderij'. Ook andere landelijk generieke maatregelen, of landelijk generiek te nemen maatregelen kunnen de provinciale opgave (verder) verkleinen. In de nadere uitwerking zal bezien worden of het effect van deze set van maatregelen naar verwachting voldoende zal zijn om de provinciale doelen te realiseren. Voor de al bestaande maatregelen zal moeten worden bezien of deze intensiever en/of breder ingezet dienen te worden om de doelstelling te behalen.

Gemiddelde stikstofdepositie voor de gevoelige habitats Brabantse Natura 2000 gebieden *

(mol stikstof per ha in 2019, gegevens buitenland 2018) (boven) en prognose 2030 (onder) (bron Aerius Monitor 2022)



*de gemiddelde stikstofdepositie over de 16 Natura 2000-gebieden bedroegen in 2019 1724 mol per ha, de prognose voor 2030 bedraagt 1364 mol per ha.

Depositie andere sectoren

Zowel de BOS als het Rijk vragen ook inspanningen én resultaten in depositiereductie van niet-landbouwsectoren. Deze sectoren dragen in Noord-Brabant, zoals in bovenstaande cirkeldiagrammen te zien is, in aandeel minder bij dan de landbouw, maar ook zij hebben een aandeel in de depositiereductie te leveren.

In de Kamerbrief van 10 februari jl. zijn ook de landelijke indicatieve reductieopgaven voor de overige sectoren, zijnde industrie/energie en mobiliteit bekend gemaakt en deze zijn vastgesteld op respectievelijk 38% en 25% reductie tussen 2019 en 2030. De landelijke indicatieve reductie opgave voor landbouw bedraagt 42%.

Depositie Buitenland

Voor de Brabantse N2000-gebieden heeft stikstofdepositie uit het buitenland een groot aandeel in de totale depositie én overschrijding van de KDW. Zowel het Rijk als provincie Noord-Brabant hebben geen bevoegdheid om handelend op te treden tegen deze 'depositie-importen', desondanks is het wel van belang om ook deze deposities omlaag te (laten) brengen om de natuurkwaliteit in Noord-Brabant te kunnen garanderen. Een effectieve 'buitenlandaanpak', met name richting het gewest Vlaanderen, is gezien de omvang van het aandeel van deze depositie onontkoombaar.

Onderstaande tabel geeft de verwachte gemiddelde depositie(daling) voor Nederland in Mol N/ha/jaar uit verschillende landen. Deze zijn (nog) niet door te rekenen naar de verschillende Brabantse stikstofgevoelige N2000-gebieden. De verwachte depositiedaling is in ieder geval zichtbaar.

| Land | NH3 2018 | NOx 2018 | N 2018 | NH3 2030 | NOx 2030 | N 2030 | Daling NH3 | Daling NOx | Daling N |
|------|----------|----------|--------|----------|----------|--------|------------|------------|----------|
| DEU | 129 | 75 | 204 | 90 | 29 | 120 | 30% | 61% | 41% |
| BEL | 86 | 47 | 133 | 73 | 23 | 96 | 14% | 52% | 28% |
| FRA | 23 | 39 | 61 | 19 | 17 | 36 | 17% | 56% | 42% |
| GBR | 13 | 48 | 61 | 11 | 23 | 34 | 19% | 52% | 45% |
| Rest | 11 | 55 | 65 | 10 | 34 | 44 | 9% | 38% | 33% |

Maatregelen om (aanvullend) depositie te reduceren

In de BOS worden al meerdere maatregelen benoemd, die naar verwachting richting 2030 effect zullen sorteren. Daarnaast kunnen om de doelen te halen extra maatregelen nodig zijn. Het gaat daarbij om een mix van landelijk generieke maatregelen, provinciaal generieke maatregelen en gebiedsgerichte maatregelen.

Maatregelen gericht op reductie ammoniakemissies

Inzet met volume effecten

De maatregelcategorie 'inzet met volume effecten' omvat meerdere maatregelen die tot doel hebben bedrijven financieel te ondersteunen om stikstofemissies uit dierhouderijactiviteiten te verminderen. Hier geldt het zogenaamde 'trappetje van Remkes': het gaat om alle vormen van het reduceren van emissies op N2000-gebieden, waaronder bijvoorbeeld extensivering, bedrijfsverplaatsing en ook –beëindiging. Een gevolg hiervan kan een reductie van het aantal dieren zijn. Voorbeelden van instrumenten zijn de opkoopregelingen:

- Landelijke beëindigingsregelingen (LBV en LBV+);
- Ophoging subsidieregeling sanering varkenshouderijen (Srv);
- Opkoopregelingen (MGA1 en eventueel 2).
- Ruimte voor Ruimte

Ook kan andere (landelijke) beleidsinzet, zoals de invoering van een norm voor grondgebondenheid in de melkveehouderij, een volume effect kennen.

In het beleidskader Landbouw en Voedsel 2030 (vastgesteld door Provinciale Staten in april 2022) gaat de provincie Noord-Brabant ervan uit dat in de komende periode tot 2030 veel landbouwbedrijven ophouden te bestaan (-28% t.o.v. 2020) en dat het agrarisch grondgebruik met 5% gaat afnemen. Deze ramingen zijn tot stand gekomen door trends over vermindering van het aantal bedrijven, de opvolgingssituatie en veranderingen in de verschillende productietakken van de land- en tuinbouw door te trekken naar 2030. Dat leidt naar verwachting tot een groei van de plantaardige ketens (akkerbouw, tuinbouw en boomteelt) en een afname van het aantal dieren (rundvee, pluimvee, varkens) in de provincie.

Het beleidskader Landbouw en Voedsel beschrijft op welke manier de productievolumes in de Brabantse landbouw in 2030 zich naar verwachting ontwikkelen:

- Melk- en rundveehouderij (ha) - afname 10%;
- Koeien (#) - afname van 18%;
- Varkens (#) - afname van 7%;
- Kippen (#) – afname van 14%.

De daling van vee-aantallen leidt ertoe dat er een substantiële emissiereductie plaats gaat vinden. De mate waarin dit gebeurt is sterk afhankelijk van de beschikbaarheid van middelen via de Rijksregelingen (piekbelasters, LBV, MGA 1, etc). Als deze voldoende perspectief bieden aan stoppende agrarische ondernemers versterken deze de verwachte afname van het aantal dieren en daarmee de emissies. Het effect op de depositie van stikstof van deze generieke maatregelen is gebiedsgericht nog te vergroten, door de aantrekkelijkheid van deze regelingen te differentiëren of via het ondersteunen van bedrijfsverplaatsing.

Huisvestingsstelsel

In Provincie Noord-Brabant geldt, verankerd in de Interim Omgevingsverordening, dat stallen moeten voldoen aan (integrale) emissiekwaliteitseisen. Een belangrijke bron van ammoniak (NH₃)-emissies bevindt zich namelijk in stallen. Het bestaande beleid in Provincie Noord-Brabant is erop gericht om verouderde stallen (20 jaar voor rundvee, 15 jaar voor de overige stallen) die niet voldoen aan het Besluit emissiearme huisvesting aan te passen aan de emissie-eisen uit de huidige IOV. De ingangsdatum van de verplichting bepaalt wanneer zich het maximale effect zal voordoen (aldus het met Provinciale Staten eerder gedeelde rapport van 'Pouderoyen' uit 2020).

Om de effecten van deze Brabantse maatregel opnieuw te bepalen is een nieuw onderzoek uitgezet, aangezien er discussie is ontstaan over de effectiviteit van de emissiereducerende stalsystemen. De verwachting is dat de effectiviteit van deze stalsystemen vergroot kan worden in combinatie met (te borgen) managementmaatregelen, waaronder bijvoorbeeld een (afrekenbare) stoffenbalans. Deze managementmaatregelen zijn ook onderdeel van deze maatregel, opdat er geen dubbeltellingen kunnen optreden. Ook inzet rond mestvergiftiging en mestverwaarding, met stikstofreducerend effect, zijn onderdeel van deze maatregel. Deze inzet is provinciaal al opgenomen in de Uitvoeringsagenda Mest.

Grondgebruik

Bij het gebruik van grond (toedienen van meststoffen, beweiding) zijn er mogelijkheden om stikstofemissies te reduceren. Zo wordt in de literatuur het verhogen van het aantal uren weidegang, verminderen van (kunst)mestgift genoemd. Deze maatregelen dragen ook bij aan het bereiken van natuurhersteldoelen rond N2000 of het voldoen aan de KRW (vernatting) en het bereiken van doelen rond natuur-inclusieve en biologische landbouw, veelal via het spoor van 'extensivering' van het grondgebruik.

Daarnaast legt het Rijk ook generieke eisen op aan grondgebruik, bijvoorbeeld via uitwerking van het mestdossier. Recent is – door het wegvallen van de derogatie – een eis gesteld om te werken met (bemestingsvrije) bufferstroken naast waterlichamen. Ook wordt de maximaal toe te dienen hoeveelheid dierlijke mest verlaagd, met name op grasland. Verlaging van de dierlijke mestgift leidt tot minder ammoniakemissie. Daarnaast neemt door de verplichting van bufferstroken de oppervlakte grond waarop mest kan worden uitgereden af. Ook het verdunnen van mest en verhogen van het aantal uren weidegang dragen bij aan reductie van stikstofdepositie en vormen onderdelen van deze maatregel. De grondgebruiksmatregelen kunnen – afhankelijk van de in te zetten instrumenten – mogelijk ook in het gebiedsproces een rol spelen om, bijvoorbeeld in overgangszones, te komen tot lokaal grotere depositiedalingen voor een N2000-gebied.

Voermaatregelen

Het PBL noemt het verlagen van het ruwe eiwitgehalte in diervoer in haar publicatie uit 2020 over bronmaatregelen als een middel om te komen tot depositieverlaging. Veevoermaatregelen voor varkens en pluimvee gericht op beperkte verlaging van het eiwitgehalte kunnen relatief snel worden geïmplementeerd. Wel geldt dat het ruwe eiwitgehalte van veevoer voor een aantal diercategorieën in de afgelopen jaren al is verlaagd (mede vanwege de kostenvoordelen die dit oplevert), zodat het potentieel voor verdere reductie is afgenomen.

Hoewel een fors effect mogelijk al na enkele jaren gerealiseerd kan worden, hanteert het PBL eenzelfde effect ook voor 2030. Het PBL plaatst vraagtekens bij de realiseerbaarheid van vérgaande voermaatregelen die voor de intensieve veehouderij (varkens en pluimvee) zijn voorzien in 2030. Een grote verlaging van het ruwe eiwitgehalte leidt namelijk tot risico's voor de diergezondheid, terwijl de effecten op de productiviteit nog nader onderzocht moeten worden.

Voor de melkveehouderij geldt dat het implementeren van de veevoermaatregelen en de bijbehorende aanpassingen in het diermanagement wel meer tijd kost, omdat voor een goede toepassing veel kennisopbouw en ervaring vereist is. Er bestaan daarnaast aanzienlijke regionale verschillen in het reductiepotentieel door verschillen in het eiwitgehalte in de huidige rantsoenen; met name in Zuidoost-Nederland is het eiwitgehalte al aanzienlijk lager. Voor melkvee lijken op langere termijn wel grotere reducties haalbaar zonder specifieke gevolgen voor het dierenwelzijn en de productie. Het is nog lastig in te schatten welke investeringen boeren hiervoor moeten doen en in hoeverre het de productiviteit beïnvloedt. Daarnaast dient de toepassing van voer- en managementmaatregelen voldoende geborgd te kunnen worden.



Maatregelen gericht op reductie NOx-emissies

Verduurzaming Industrie en Energie

Stikstof is als één van de prioritaire thema's benoemd binnen de aanpak 'Grote Oogst', naast Energie, Circulair en Klimaatadaptatie. Het doel is om vanuit de bedrijven op 'Grote Oogst'-terreinen een bijdrage te leveren aan de reductie van Brabantse stikstofuitstoot. Als zodanig is de Brabantse inzet 'Grote Oogst' ook opgenomen als één van de 'bronmaatregelen' in de BOS. Hiervoor geldt de aanpak van meekoppelen met energie- en klimaatdoelen, aangevuld met de piekbelastersaapak zoals deze landelijk – ook in provincie Noord-Brabant – aangekondigd is.

In de industrie is stikstofreductie erg sterk gekoppeld aan de energietransitie en daarmee grotendeels ook een energievraagstuk. Het gaat met name om vermindering van lokaal gasverbruik (primair) en het besparen/verduurzamen van elektriciteit (secundair). Daarmee kunnen de maatregelen die ingrijpen op het energieverbruik bijdragen aan de doelen van zowel energie (reductie) als stikstof (reductie).

Verduurzaming mobiliteit

Ten aanzien van stikstofreductie en benodigde 'ontwikkelruimte' in de toekomst is een onderzoek uitgezet om in beeld te brengen wat nodig en mogelijk is naast de al in de BOS benoemde inzet.

Nadere uitwerking op weg naar eerste BPLG

Deze Houtskoolschets geeft een eerste duiding van de stand van zaken én de benodigde intensivering van de stikstofinzet in Provincie Noord-Brabant. Ten behoeve van het BPLG wordt nadere uitwerking voorzien op zowel provinciaal niveau als op (N2000-) gebiedsniveau. Voor deze uitwerking zijn de Natuurdoelanalyses een belangrijk vertrekpunt, en wordt ook het effect van de door GS van Provincie Noord-Brabant en het Rijk al aangekondigde (generieke) maatregelen betrokken, en indien nodig met bovenstaande maatregelen uitgebreid.

De Brabantse Ontwikkelaanpak Stikstof (BOS) wordt analoog aan het opstellen van het Brabants Programma Landelijk Gebied (BPLG) geactualiseerd. Dit heeft onder meer als reden dat de huidige BOS een looptijd heeft tot 2023. Ook hebben er sinds de vaststelling van de huidige BOS in 2020 meerdere ontwikkelingen plaatsgevonden, zoals ontwikkelingen rond de stallenmaatregel IOV, die het noodzakelijk maken om te bezien of de huidige stikstofaanpak nog voldoende is om de doelstellingen op het gebied van stikstofreductie te realiseren. Aanpassingen in de actualisatie van de BOS zullen indien van toepassing ook opgenomen worden in het BPLG.



Provincie Noord-Brabant

Brabantlaan 1

5216 TV 's-Hertogenbosch

14 maart 2023

www.brabant.nl