

Voorontwerp Brabants Programma Landelijk Gebied

Samenvatting

Provincie Noord-Brabant



Met het Voorontwerp Brabants Programma Landelijk Gebied (BPLG) zet Brabant een volgende stap in de zoektocht naar de integrale samenhang tussen wettelijke en provinciale doelen voor natuur, water en klimaat en een duurzaam perspectief voor agrarische ondernemers in het Brabantse landelijk gebied.

Het Voorontwerp *geeft richting* aan hoe de verschillende doelen bereikt kunnen worden en welke veranderingen er nodig zijn in het Brabantse landelijk gebied. En tegelijkertijd biedt het *ruimte* om in de vervolgstappen naar ontwerp BPLG en definitief BPLG het gesprek aan te gaan over de wijze waarop deze wettelijke en provinciale doelen het beste bereikt kunnen worden.

De keuzes, maatregelen en instrumenten die in dit Voorontwerp zijn opgenomen, zijn daarom bewust als 'bandbreedte' geformuleerd, met ruimte voor nadere uitwerking en invulling. Het BPLG biedt kansen om ontwikkelingen in het landelijk gebied in samenhang te zien, bij te sturen waar nodig en te versnellen waar mogelijk. Bij de uitwerking daarvan willen we aansluiten op het eigenaarschap van Brabantse bewoners en ondernemers in het landelijk gebied. De sociaaleconomische innovatieve kracht van Brabant die in decennia is opgebouwd zien we als vertrekpunt voor het bereiken van de doelen voor de toekomst.

Waarom moet er iets veranderen in het landelijk gebied?

We hebben te maken met urgente opgaven op het gebied van klimaat, natuur, water en bodem. Daarvoor zijn een transitie van het voedsel- en landbouwsysteem, een andere inrichting en nieuwe verdienmodellen nodig. De ambities van de provincie Noord-Brabant zijn helder: we werken aan een sterke en veerkrachtige natuur en een robuust water- en bodemsysteem, dat bestand is tegen klimaatverandering. En tegelijkertijd werken we aan een duurzaam en levensvatbaar perspectief voor de landbouw in Brabant, in balans met natuur, water en klimaat. Ons landelijk gebied moet voor iedereen aantrekkelijk zijn en blijven om te wonen, te werken en te recreëren.



Richting geven en ruimte bieden

De komende tijd benutten we om het gesprek aan te gaan met belanghebbenden over de richting die in het Voorontwerp is aangegeven. Daarmee is er ruimte voor dialoog, vooral over het invullen van voorlopige keuzes en bandbreedtes (hoe-vraag). Richting geven en ruimte bieden zijn twee centrale lijnen voor de komende periode.

Richting geven	Ruimte bieden
<ol style="list-style-type: none"> 1. Water en bodem als sturend principe voor de inrichting en gebruik van de ruimte; 2. Overgangsgebieden rondom Natura 2000 gebieden, in beekdalen en natte natuurparels; 3. Ruimtelijke differentiatie van het perspectief voor de landbouw in aansluiting op de principes van water en bodem sturend; 4. Zorgvuldig omgaan met de beste landbouwgronden bij integrale ruimtelijke afwegingen; 5. Contouren van mogelijke maatregelen en instrumenten om de (wettelijke) doelen te halen. 	<ol style="list-style-type: none"> 1. In gesprek over het 'hoe', bijvoorbeeld de uitwerking en begrenzing van overgangsgebieden en de beste landbouwgronden; 2. Contouren van mogelijke maatregelen en instrumenten vragen nog om nadere afweging en uitwerking; 3. We zetten in op een geleidelijke overgang van middel- naar doelvoorschriften, waardoor er meer ruimte ontstaat voor bedrijfsspecifieke maatregelen en innovatie in de landbouw; 4. Uitvoering zelf zo veel als mogelijk decentraal in regio's en gebieden waar de opgaven liggen, met centrale regie Brabantbreed.

Welke betekenis heeft het Voorontwerp BPLG?

Het Voorontwerp is geen verplichte formele stap, maar met het vrijgeven van het Voorontwerp wil de provincie Noord-Brabant het gesprek voeren met Provinciale Staten, de Brabantse partners en Brabanders zelf over de opgaven en transities in het Brabants landelijk gebied. Het Voorontwerp is daarmee de start van een breed participatieproces om te komen tot een Brabants Programma Landelijk Gebied.

Hoe werken we in Brabant samen aan het BPLG?

Binnen Brabant werken we al vele jaren en in vele vormen aan de inrichting van ons landelijk gebied, onder andere via de groenblauwe gebiedsgerichte aanpak (GGA-processen) en de uitvoering van Natura 2000 herstelmaatregelen. Met die ervaring en met de doelen vanuit het Nationaal Programma Landelijk Gebied (NPLG) hebben we in juli 2023 een zogenaamde 'Houtskoolschets Brabants Programma Landelijk Gebied' aan het Rijk opgeleverd. Vervolgens zijn samen met Brabantse partners belangrijke denkstappen genomen die zijn geland in het Voorontwerp. In het Voorontwerp blikken we vooruit op de uitvoering, beschrijven we waar de regio al mee bezig is en waar we op aan willen sluiten met uitvoeringsafspraken. Om de doelen uit het BPLG te realiseren hebben we een ontwikkelstrategie opgesteld. Niet alles kan in de uitvoering tegelijk

worden aangepakt. Daarom werken we op basis van prioriteiten en fasering in beleid en uitvoering. Deze ontwikkelstrategie kan op basis van wijziging in de status van doelen, voortschrijdend inzicht en nieuwe kennis en informatie aangescherpt worden.

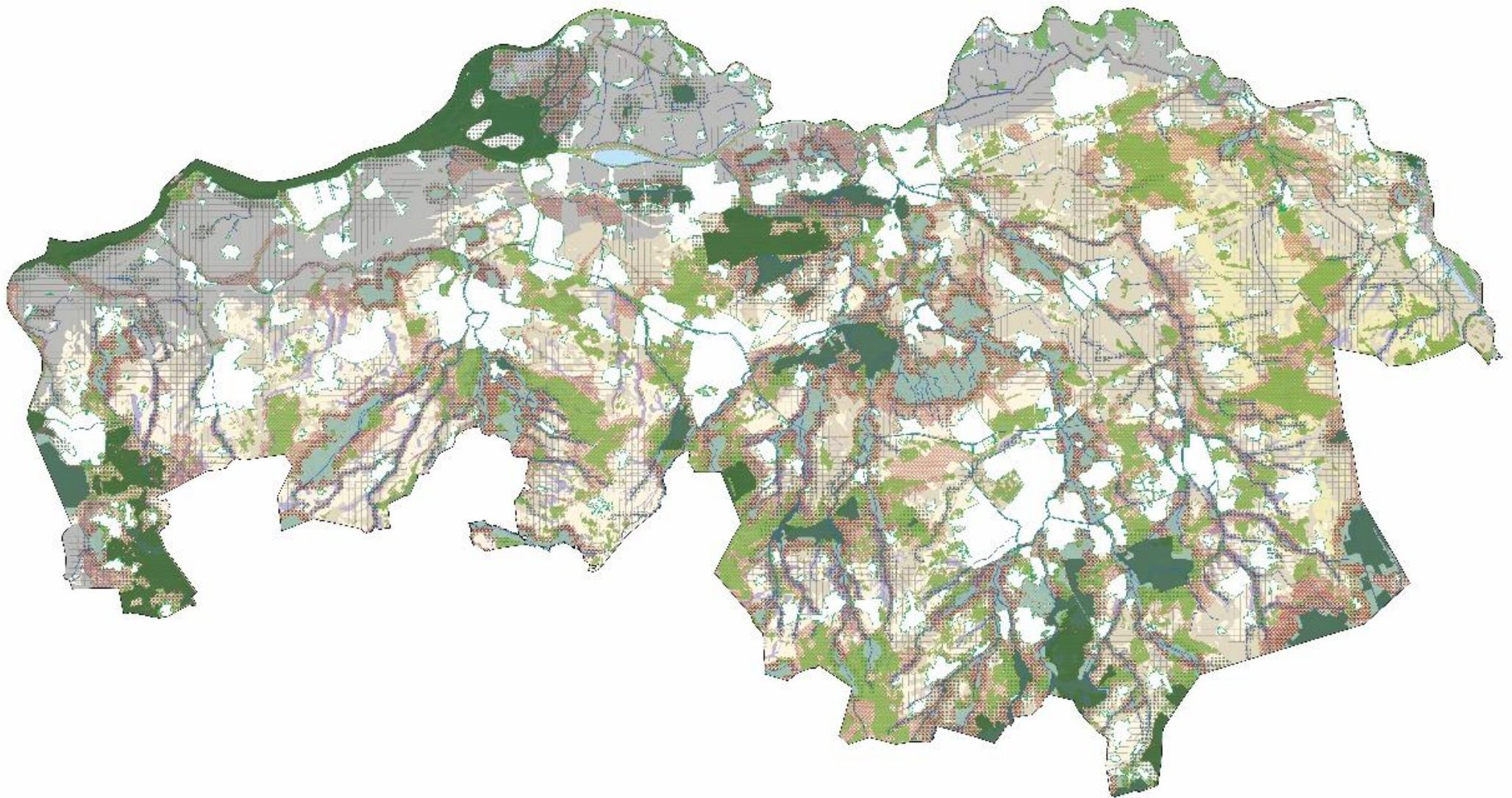
Wat is er nieuw?

We gaan uit van het beleid wat er is op gebied van water, natuur, klimaat en landbouw. Daarmee vullen we de NPLG-doelen al voor een deel in. Alleen, er is meer nodig. Het Rijk vraagt dan ook aan provincies om aanvullende structurerende keuzes te maken en die op te nemen in het provinciale programma. In dit Voorontwerp hebben we drie van dergelijke structurerende keuzes benoemd:







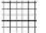


1. water en bodem als sturend principe,
2. overgangsgebieden rondom Natura2000 gebieden, natte natuurparels en beekdal en
3. zorgvuldig omgaan met de beste landbouwgronden.

Alle drie hebben ze een effect op het ruimtegebruik in het landelijk gebied. Vandaar dat ze op de kaart 'Ruimtelijk ontwikkelperspectief' zijn weergegeven, samen met de al bestaande ruimtelijke zoneringen in het landelijk gebied van Brabant. De kaart en de legenda geven in de kern weer hoe de indeling in gebiedstypen (ruggen, flanken, beekdalen en zee- en rivierkleigebieden) doorwerkt naar gebiedsgericht perspectief voor de landbouw, herstel van natuur en versterking van de biodiversiteit binnen en buiten het natuurnetwerk en waar indicatieve overgangsgebieden en beste landbouwgronden liggen.

Ruimtelijk ontwikkelperspectief Voorontwerp BPLG



Legenda

	Water en bodem sturend: herstel hydrologische samenhang en kwaliteit in natuurlijk water- en bodemsysteem	Gebiedsgericht perspectief voor de landbouw	Herstel van natuur en versterking biodiversiteit buiten Natuurnetwerk Brabant	Herstel van natuur en versterking biodiversiteit binnen Natuurnetwerk Brabant
<p>Ruggen</p> 	<p>Ruggen, Hoger gelegen delen (dekzandruggen en plateaus), overwegend zand waar waterafvoer wordt vertraagd en infiltratie van schoon (hemel)water wordt bevorderd.</p> <p>Inclusief Peelruggen (zie figuur 4.1)</p>	<p>In de hogere, drogere delen overwegend extensivering grondgebruik gericht op voorkomen uitspoeling nutriënten en bestrijdingsmiddelen, minder beregening en meer inzijing. Gewaskeuze hier op aanpassen (droogtebestendig, biobased, bos, agroforestry, etc).</p> <p>In de lagere delen (oude bouwlanden) hoogproductieve duurzame landbouw.</p>	<p>Op de hoge, droge zandgronden verdroging van natuur opheffen door water vast te houden</p> <p>Goede locaties voor meer bos en groene dooradering</p>	<p> Bestaand NNB inclusief herstel en afronding, Natte Natuurparels (KRW) en realisatie van meer bos</p> <p> Bestaande Natura 2000-gebieden inclusief herstel en afronding VHR-opgave</p>
<p>Flanken</p> 	<p>Overgang tussen ruggen en beekdalen en tussen zand en klei, waar wordt ingezet op hogere grondwaterstanden.</p>	<p>Hoogproductieve duurzame landbouw</p>	<p>Agrarisch natuurbeheer in kleinschalige landschappen, maar ook bijzondere natuur op de gradiënten (overgangen) in het landschap zijn kenmerkend</p>	
<p>Beekdalen</p> 	<p>Verzamelpunt van het grond- en oppervlaktewater waar zoveel mogelijk water in het systeem wordt vastgehouden door hoge grond- en oppervlaktewaterpeilen en door beken te laten meanderen, verondiepen en verbreden.</p>	<p>Overwegend extensivering grondgebruik gericht op hogere grondwaterstanden en geen uit- en afspoeling nutriënten en bestrijdingsmiddelen. Gewaskeuze hier op aanpassen (gras, natte teelten, biobased, bos, agroforestry etc).</p>	<p>Zone van waterafhankelijke natuur en Natte Natuurparels</p> <p>Corridor voor soorten bij toenemende opwarming van het klimaat</p> <p>Relatief kleinschalige landschappen van robuuste beken, natuur en dooradering gaan hand in hand met landbouw</p>	
<p>Zee- en rivierklei</p> 	<p>Laag gelegen gronden, relatief vlak, waarvan de waterhuishouding zo wordt ingericht en gereguleerd dat neerslag, kwel- en oppervlaktewater zo veel mogelijk worden vastgehouden. In delen van dit laaggelegen gebied is daarnaast aandacht nodig voor (maatregelen) hoogwaterveiligheid.</p>	<p>Overwegend hoogproductieve duurzame landbouw. In gebieden met zware kleigronden, storende lagen of veen extensivering gericht op hogere grondwaterstanden en geen uit- en afspoeling nutriënten en bestrijdingsmiddelen. Gewaskeuze hier op aanpassen (gras, biobased, bos, agroforestry etc)</p>	<p>Natuur wordt bepaald door de dynamiek van beken, kreken en rivieren</p> <p>Zeer geschikt voor akkervogels en door de openheid ook voor weidevogels in de natste delen</p> <p>Kansen voor groenblauwe dooradering als basis voor soorten, waaronder insecten en N2000-soorten</p>	
<p>Generiek</p>		<p> Indicatieve gebieden beste landbouwgrond: ruimtelijke afweging gericht op beschikbaar houden van gronden voor duurzame landbouw</p>	<p> Indicatieve overgangsgebieden voor N2000-gebieden, Natte Natuurparels en beekdalen</p> <p> Bestaande zonerings (attentiezone waterhuishouding en groenblauwe waarden)</p>	

In het Ontwerp BPLG gaan we nader in op deze en andere structurerende keuzes. Ook vragen we het Rijk om duidelijkheid te bieden over de keuzes die het zelf moet maken in het NPLG en de inzet van generieke rijksmaatregelen.

Hoe hebben we ons maatregelenpakket opgebouwd?

De ontwikkelstrategie en het ruimtelijk ontwikkelperspectief worden in het BPLG vertaald naar een samenhangend maatregelenpakket. Dit maatregelenpakket is gericht op het bereiken van de wettelijke en provinciale doelen van het BPLG op gebied natuur, water en klimaat en op het bieden van een duurzaam perspectief voor agrarische ondernemers in het Brabantse landelijk gebied. In het Voorontwerp staan de contouren daarvoor.

Uitgangspunt is dat de Brabantse maatregelen aanvullend zijn op wat het Rijk aan (generieke) maatregelen neemt voor heel Nederland. Denk bijvoorbeeld aan de landelijke beëindigingsregeling veehouderijlocaties, maatregelen uit het zevende actieprogramma Nitraatrichtlijn- en rijksmaatregelen voor CO₂- en methaanreductie. En we bouwen voort op Brabantbrede maatregelen, zoals het Grondwaterconvenant en kijken wat aanvullend gebiedsgericht nodig is.

We onderscheiden zeven categorieën van maatregelen:

- Water- en bodemsysteemmaatregelen;
- Versterken van natuur binnen het natuurnetwerk;
- Versterken van natuur buiten het natuurnetwerk;
- Emissiereductie door stalmaatregelen;
- Brabantbrede verduurzaming van agrarisch grondgebruik;
- Gebiedsgericht (versterken van) perspectief voor de landbouw;

- Stikstofemissie vermindering door mobiliteit, industrie, energie en buitenland.

De komende tijd gebruiken we om invulling te geven aan de maatregelen en de doorvertaling ervan naar instrumenten (financieel, grond, juridisch, kennis en innovatie en samenwerking). Al deze maatregelen kunnen (deels) al in uitvoering zijn, of al snel vanaf 2024 worden uitgevoerd als er geld vanuit het landelijke Transitiefonds beschikbaar komt. In sommige gevallen zijn nog nadere verkenningen nodig om bepaalde maatregelen aan het pakket toe te voegen.

In gesprek op weg naar een Ontwerp en definitief BPLG

Het Voorontwerp BPLG presenteert een brede agenda van keuzes en maatregelen die nodig zijn om alle (wettelijke) doelen te realiseren. De urgentie is immers hoog. Het maatregelenpakket dat daarbij past zal dus omvangrijk zijn.

Een eerste berekening van de kosten van dit maatregelenpakket laat zien dat daarvoor circa 8 miljard euro nodig is. Het is op moment van schrijven onduidelijk of het Rijk dat geld beschikbaar stelt. Dat betekent dat we rekening moeten houden met scenario's waarin beduidend minder geld beschikbaar is. Dat kan vragen om een andere prioritering, een sterkere fasering van maatregelen of andere keuzes in instrumenten die we willen inzetten.

Juist daarover willen we het gesprek aangaan. De resultaten van de dialoog benutten we om meerdere scenario's uit te werken. Tegelijkertijd werken we aan een sociaaleconomische impactanalyse en een milieueffectrapportage (plan-MER). Met al deze input wordt het Voorontwerp uitgewerkt naar een Ontwerp

BPLG in september 2024. In het Ontwerp BPLG nemen we op welk scenario we het meest realistisch vinden, gelet op de dan beschikbare analyses en inschattingen. Dit Ontwerp BPLG wordt officieel ter inzage gelegd. Iedereen is dan in de gelegenheid om er wat van te vinden.

Tenslotte

Dit Voorontwerp van het Brabants Programma Landelijk Gebied biedt een concrete basis voor overleg met belanghebbenden over de richting en de ruimte van het BPLG. Ons perspectief is gericht op een toekomstbestendig landelijk gebied. Als provincie willen we samen met onze partners koersvast zijn bij het werken aan een mooie toekomst voor Brabant. Met zorg en respect voor iedereen die woont, leeft, onderneemt, werkt en recreëert in het Brabantse landelijke gebied.

's-Hertogenbosch, 9 april 2024