

## **Natura 2000 beheerplannen**

Samenvatting Masterplan (overkoepelend plan van aanpak)

**Auteur**

E.M.van den Berg

**Datum**

22 augustus 2007

## Inhoud

<b>1</b>	<b>Inleiding</b>	<b>3</b>
1.1	Aanleiding, uitgangssituatie en context	3
1.2	Eisen aan een beheerplan	4
1.3	Verbinding met Bestuursakkoord 2007-2011 ‘Vertrouwen in Brabant’	6
<b>2</b>	<b>Kaders en relatie met overige processen</b>	<b>7</b>
2.1	Afbakening, vrijheidsgraden en (bestuurlijke) randvoorwaarden	7
2.2	Relatie met andere relevante (provinciale) processen	8
<b>3</b>	<b>Beheersaspecten</b>	<b>9</b>
3.1	Risicoanalyse	9
3.2	Fasering en planning	10
3.3	Organisatie	11
3.3.1	Organisatie hoofdproces	11
3.3.2	Organisatie beheerplannen waarvoor provincie voortouw heeft	12
3.3.3	Organisatie beheerplannen waarvoor provincie niet voortouw heeft	13
3.4	Financiële aspecten	13
3.5	Personele inzet en overige middelen	14
3.6	Monitoring & evaluatie	15

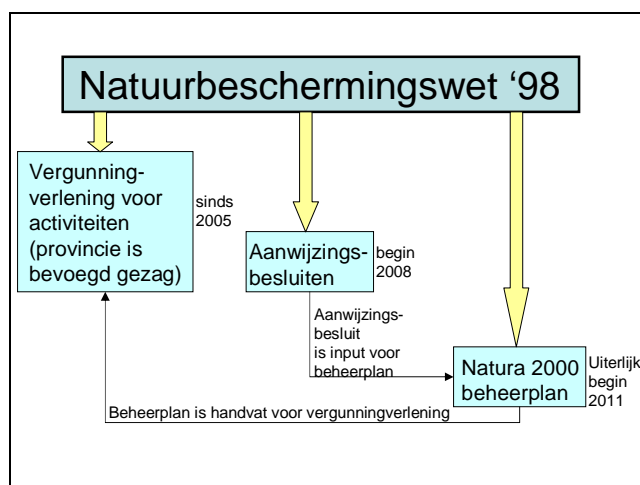
**Bijlage:** Kaart met Natura 2000 gebieden in Noord-Brabant

# 1 Inleiding

## 1.1 Aanleiding, Ausgangssituatie en context

De Europese Unie heeft zich ten doel gesteld in 2010 de achteruitgang van de biodiversiteit te stoppen<sup>1</sup>. Een belangrijk instrument hiervoor is de uitvoering van de gebiedsgerichte onderdelen van de Vogelrichtlijn en de Habitatrichtlijn. Dit betekent het realiseren van een netwerk van natuurgebieden van Europees belang: het Natura 2000 netwerk. In dit verband is afgesproken dat de lidstaten van de Europese Unie alle maatregelen nemen die nodig zijn om een gunstige staat van instandhouding van soorten en habitattypen van communautair belang te realiseren. Bij de vormgeving en de keuze van deze maatregelen wordt rekening gehouden met de vereisten op economisch, sociaal en cultureel gebied, alsmede met regionale en lokale bijzonderheden.

Nederland draagt met 162 gebieden bij aan het Natura 2000 netwerk. Daarvan liggen 21 gebieden (deels) in Noord-Brabant (zie bijgevoegde kaart), met een oppervlak van bijna 38.000 ha en circa 7,5% van het oppervlak. De Natura 2000 gebieden liggen vrijwel geheel binnen de Ecologische Hoofdstructuur (EHS). Daarmee vormen de EHS en Natura 2000 een stevige basis voor het behoud en herstel van de waardevolle natuur. In de gewijzigde Natuurbeschermingswet 1998 (Nbw '98), die op 1 oktober 2005 in werking is getreden, zijn daarvoor de spelregels uitgewerkt. Deze wet bepaalt onder andere dat voor Natura 2000 gebieden binnen drie jaar na het nemen van de aanwijzingsbesluiten<sup>2</sup> de beheerplannen moeten zijn vastgesteld.



**Figuur 1 wettelijk kader Natura 2000 beheerplannen**

Op dit moment loopt voor 111 gebieden het vaststellingsproces voor de aanwijzingsbesluiten. Naar verwachting worden deze aanwijzingsbesluiten begin 2008 door de Minister van LNV

<sup>1</sup> In feite is het stoppen van de achteruitgang van de biodiversiteit al gerealiseerd via de vergunningverlening van de Natuurbeschermingswet 1998 per 1 oktober 2005.

<sup>2</sup> Een Natura2000-gebied wordt aangewezen aan de hand van een aanwijzingsbesluit. De inhoud van een aanwijzingsbesluit vormt het referentiekader voor het beheerplan, de beoordeling van projecten en activiteiten en de vergunningverlening. Het aanwijzingsbesluit beschrijft de natuurdoelen (instandhoudingdoelstellingen genaamd) en de begrenzing van het gebied (in de vorm van een kaart met toelichting).

genomen<sup>3</sup>. Via een bestuurlijke afspraak is vastgelegd dat voor ieder Natura 2000-gebied één van de bevoegde gezagen het voortouw neemt en verantwoordelijk is voor het proces om te komen tot opstelling en vaststelling van het beheerplan. De bevoegde gezagen die het voortouw kunnen nemen zijn: LNV, V&W, Defensie en de provincies. Het opstellen van een Natura 2000 beheerplan is een nieuwe taak voor de provincie, waarvoor zij van het Ministerie van LNV dan ook een financiële bijdrage ontvangt.

**Tabel 1 Natura 2000-gebieden in Noord-Brabant**

Nr.	Naam gebied (voortouw)	Complexiteit	Nr.	Naam gebied (niet-voortouw)	Complexiteit
127	Markiezaat	3	138	Weerter- en Budelerbergen en Ringselven	4
128	Brabantse Wal (#)	4	144	Boschhuizerbergen	1
130	Langstraat bij Sprang-Capelle	2	112	Biesbosch	3
131	Loonse en Drunense Duinen en Leemkuilen	4	129	Ulvenhoutse Bos (#)	1
132	Vlijmens Ven, Moerputten, Bossche Broek	4	136	Leenderbos, Grootte Heide en De Plateaux	3
133	Kampina + Oisterwijkse Vennen	3	137	Strabrechtse Heide + Beuven	3
134	Regte Heide en Riels Laag	1	139	Deurnse Peel en Mariapeel	4
135	Kempeland-West	3	140	Groote Peel	4
71	Loevestein, Pompveld & Kornsche Boezem (*)	1	141	Oeffelter Meent	1
			111	Hollands Diep	3
			114	Krammer-Volkerak	4
			120	Zoommeer	4

Legenda Complexiteit (door LNV is aan ieder gebied een complexiteit toegekend): 1 = klein gebied, eenvoudig open planproces; 2 = klein gebied, complex totstandkomingsproces; 3 = groot gebied, eenvoudig proces; 4 = groot gebied, complex totstandkomingsproces.  
 (\*) = Gelderland heeft het voortouw bij dit gebied, maar het (ambtelijk) voorstel is dat Noord-Brabant en Gelderland ieder voor haar eigen deel van het gebied een beheerplan maken, dit betekent dat Noord-Brabant voor negen gebieden procesverantwoordelijk wordt.  
 (#) = voor deze gebieden geldt een sense of urgency op het gebied van water.

Voor het beheerplan Peelgebieden (voor de Natura 2000 gebieden De Groote Peel en Mariapeel/Deurnse Peel) is een bestuurlijke afspraak gemaakt<sup>4</sup> om reeds in 2007 het beheerplan in concept gereed te hebben. Het proces voor dit beheerplan Peelgebieden is reeds gestart en zal het voorbeeld gaan vormen voor de overige plannen.

## 1.2 Eisen aan een beheerplan

Het beheerplan werkt de natuurdoelen, voor de Natura-2000 gebieden uit in omvang, ruimte en tijd. Dat wil zeggen dat een beheerplan:

- de resultaten beschrijft die bereikt dienen te worden om het behoud of het herstel (de ontwikkeling) van deze natuurlijke habitats en soorten mogelijk te maken;

<sup>3</sup> De Nota van Antwoord met de reactie op de zienswijzen wordt naar verwachting in november/december 2007 naar de Tweede Kamer gezonden. Momenteel speelt een verzoek van de provincies aan LNV om uitstel van definitieve vaststelling van de aanwijzingsbesluiten tot na het opstellen van het concept beheerplan.

<sup>4</sup> Afspraak gemaakt 16 november 2006, vastgelegd in afsprakenkader voor interim toetsingskader ammoniak

- ingaat op bestaand gebruik en inzicht geeft hoe met externe werking<sup>5</sup> omgegaan moet worden. Daarmee wordt beschreven wat aan beheerders, gebruikers en andere belanghebbenden wel en niet is toegestaan in en in de omgeving van het gebied;
- een overzicht geeft op hoofdlijnen van instandhoudingsmaatregelen (bijvoorbeeld maatregelen voor aanpassing van natuurbeheer, landbouw, waterhuishouding, recreatie en dergelijke) die in de planperiode genomen moeten worden om de beoogde resultaten te behalen.

Aan een beheerplan is een belangrijke functie toegekend t.a.v. vergunningverlening. In een beheerplan dient te worden opgenomen welke activiteiten en gebruiken in en in de omgeving van een Natura-2000 gebied vergunningvrij en welke vergunningplichtig zijn in het kader van de Nbw '98. Na vaststelling vormt het beheerplan het kader voor de vergunningverlening. Het bevoegd gezag voor de vergunningverlening voor de Nbw '98 is, op enkele uitzonderingen na, de provincie.

De eisen waaraan een beheerplan moet voldoen zijn opgenomen in de Handreiking Beheerplannen Natura-2000 (Ministerie van LNV, 2005). Hierin zijn de doelen en functies van een beheerplan aangegeven. Verder worden eisen gesteld aan procedures, inhoud en proces. Zo schrijft de wet voor dat het beheerplan wordt opgesteld met alle betrokken partijen die een natuur- of ander belang vertegenwoordigen in het gebied.

Omdat de instandhoudingsmaatregelen grootschalige consequenties kunnen hebben buiten het gebied, zal het niet altijd mogelijk zijn om de meest wenselijke ingrepen uit te voeren. Bij het aangeven van maatregelen, zowel binnen als buiten het gebied, zal dan ook terdege afgewogen moeten worden of de grootte van de ingreep en de effecten op andere velden (werkgelegenheid, drinkwater- of energievoorziening, landbouwproductie, veiligheid, enz.) opwegen tegen en werkelijk noodzakelijk zijn voor de instandhoudingsdoelstellingen in het gebied.

Omdat een beheerplan geen rechtens afdwingbare verplichtingen oplegt aan derden, moet een beheerplan soms beperkt worden tot de constatering dat een bepaalde instandhoudingsmaatregel gewenst zou zijn. Deze kan niet actief worden opgelegd in het beheerplan. De Nbw'98 biedt wel de mogelijkheid dat de Minister van LNV of Gedeputeerde Staten bij het uitblijven van noodzakelijke maatregelen, deze zelf treffen. De eigenaar/-beheerder dient dit te gedogen.

**Het Natura 2000 beheerplan is daarmee geen beheerplan in de klassieke zin van het woord, maar moet dan ook worden gezien als een integraal gebiedsplan**, waarin zowel nieuwe activiteiten, als bestaand gebruik binnen en ook buiten het gebied, die van invloed kunnen zijn op het realiseren van de instandhoudingsdoelstellingen, worden uitgewerkt. Het beheerplan raakt daarmee aan rijks-, provinciaal en gemeentelijk beleid en aan de reconstructie- en gebiedsplannen. In Noord-Brabant spitsen deze invloeden zich vooral toe op de waterhuishouding (verdroging en waterkwaliteit) en belasting door ammoniak. Daarnaast zullen in de beheerplannen andere aspecten moeten worden uitgewerkt die raken aan de instandhoudingsdoelstellingen. Voorbeelden hiervan zijn recreatie en jacht.

---

<sup>5</sup> De externe werking houdt in dat ook activiteiten buiten een Natura 2000-gebied op hun schadelijkheid voor het gebied moeten worden beoordeeld. Of een activiteit schadelijk is, hangt af van de aard van de activiteit en de kwetsbaarheid van de betrokken natuurwaarde. De externe werking is onderdeel van de Europese Habitatrichtlijn en Vogelrichtlijn.

De Nbw'98 vereist dat het vaststellen van een beheerplan verloopt volgens de uniforme openbare voorbereidingsprocedure. Zo mogelijk is op de beheerplannen een Strategische Milieubeoordeling (SMB, thans plan-mer genaamd) van toepassing. Beheerplannen hebben een looptijd van maximaal 6 jaar. Daarna kan het bevoegd gezag het plan opnieuw vaststellen of aanpassen. Overigens zijn er geen eindtermijnen vastgesteld waarbinnen de instandhoudingsdoelen moeten zijn verwezenlijkt. Alleen voor enkele sense of urgency gebieden moeten bepaalde maatregelen eerder dan 2015 worden genomen. Wel moeten voor alle gebieden passende maatregelen worden genomen om te voorkomen dat waarden achteruitgaan.

### **1.3 Verbinding met Bestuursakkoord 2007-2011 'Vertrouwen in Brabant'**

Het project Natura 2000 beheerplannen valt onder het programma Schoon Brabant, maar kent ook een relatie met het programma Mooi Brabant. In het bestuursakkoord is de ambitie met betrekking tot de Natura 2000 beheerplannen opgenomen in twee strategische doelstellingen voor het programma Schoon Brabant: *'Bevorderen biodiversiteit en bevorderen natuurontwikkeling.'* Dit wordt in het bestuursakkoord verder uitgewerkt: *'Voor een duurzaam Brabant moet het ecosysteem in balans en vitaal zijn. Dit betekent dat onze robuuste natuurgebieden met elkaar verbonden moeten worden om biodiversiteit mede in relatie tot het veranderende klimaat zoveel mogelijk te bevorderen en effectief te beschermen.'* De natura 2000 beheerplannen hebben als doel het behoud en de ontwikkeling van de bijzondere natuurgebieden en daarmee het in stand houden van de biodiversiteit.

## 2 Kaders en relatie met overige processen

### 2.1 Afbakening, vrijheidsgraden en (bestuurlijke) randvoorwaarden

Het project is gericht op het opstellen en vaststellen van de Natura 2000 beheerplannen (dus inclusief de openbare voorbereidingsprocedures) die voldoen aan de eisen van de Nbw '98 en die zoveel mogelijk uitgaan van de Handreiking beheerplannen Natura 2000. Het project is niet gericht op implementatie van de Nbw '98 in algemene zin. Dit betekent dat de aanwijzingsbesluiten en de vergunningverlening niet onder dit project vallen.

Bij het uitwerken van de beheerplannen hebben de bevoegde gezagen een bepaalde mate van beleidsvrijheid. Het gaat dan om de mogelijkheden voor de uitwerking van de doelen in ruimte, omvang en tijd. Daarmee zitten er vrijheidsgraden (tav locatie, 'ambitie' en tempo) in de toepassing op gebiedsniveau, aangezien:

- niet in het gehele gebied het habitatype gerealiseerd hoeft te worden: slim lokaliseren helpt in het slim realiseren van de ecologische vereisten, dit kan op standplaatsniveau en lokaal. Er zit dus ruimte in de ruimtelijke uitwerking;
- niet elk habitatype hoeft in elk gebied optimaal ontwikkeld te worden: in het (ontwerp-) aanwijzingsbesluit is aangegeven waar behoud, herstel of uitbreiding aan de orde is. Er is vrijheid om de omvang te bepalen daar waar een verbeteropgave geldt (verbetering kwaliteit of uitbreiding omvang). En dus zit er enigszins ruimte in het invullen van de 'ambitie';
- er in principe geen eindtermijn geldt waarop de doelen gerealiseerd moeten zijn (fasering). Er zit dus enigszins ruimte in de temporisatie van doelen (uitzondering hierop zijn de doelen met een *sense of urgency* en de ecologische doelen uit de KRW<sup>6</sup>);
- bijstelling van de doelen mogelijk is, indien blijkt dat ze sociaal-economisch of fysiek niet haalbaar zijn.

Voor de eerste generatie beheerplannen gelden de volgende (bestuurlijke) randvoorwaarden:

- verwacht wordt dat we met het bestaande beleid al op de goede weg zitten, daarom zal bij de eerste generatie beheerplannen zoveel mogelijk worden uitgegaan van bestaand beleid, de lopende processen en vigerende plannen (bv Reconstructieplan, Streekplan, WHP, inrichtingsplannen, planvorming voor natte natuurparels, het Interim Toetsingskader Ammoniak Nbw gebieden, etc.);
- de resultaten uit de werkateliers voor KRW – Natura 2000 vormen de basis voor het KRW-gebiedsproces en ook het uitgangspunt voor de Natura 2000 beheerplannen.
- gestreefd wordt om zoveel mogelijk bestaand gebruik op te nemen in de beheerplannen. Indien bestaand gebruik niet wordt opgenomen, is het namelijk vergunningplichtig;
- er wordt rekening gehouden met haalbaarheid en betaalbaarheid van de doelstellingen, economische ontwikkelingen mogen niet 'op slot' gaan, waarbij ook maatschappelijke aspecten en medewerking bij het realiseren van de maatregelen dienen te worden meegenomen. Een Natura 2000 gebied kan echter ook een positief effect hebben op de omgevingskwaliteit en nieuwe kansen laten ontstaan. Wat haalbaar en betaalbaar is, zal

---

<sup>6</sup> Onduidelijk is nog in hoeverre het jaar 2015 uit de Kaderrichtlijn Water als harde deadline geldt voor de Natura 2000 gebieden, of dat ook voor de ecologische doelen in deze Natura 2000 gebieden fasering mogelijk is.

een van de belangrijkste punten zijn voor de bestuurlijke keuzen in het kader van de beheerplannen. De kans is groot dat bij diverse beheerplannen tekorten ontstaan. In dat geval wordt de volgende volgorde gehanteerd:

- o maximale inspanning om uit bestaande middelen/afspraken te financieren;
- o fasering in de tijd;

Indien dit niet tot oplossingen leidt:

- o bezien in hoeverre betrokken partijen extra middelen kunnen genereren;
- o bestaande afspraken ter discussie stellen;
- er wordt zo veel mogelijk aangesloten bij (landelijke en Europese) subsidiemogelijkheden en bestaande instrumenten. Om veilig te stellen dat er de komende jaren (2007-2013) Europees geld beschikbaar is voor Natura 2000 maatregelen zouden vooruitlopend op de beheerplannen posten opgenomen moeten worden voor uitvoering van die maatregelen. Voor het verkrijgen van Europees geld wordt het van groot belang om natuurdoelen te koppelen aan andere doelen (hoe integraler hoe meer kans op geld);
- er wordt in principe uitgegaan van bestaande/beschikbare kennis en informatie. Daarbij heeft het bevoegd gezag wel de plicht om er zorg voor te dragen dat voor het gebied waarvoor het verantwoordelijk is kennislacunes, onzekerheden en mogelijke negatieve gevolgen van maatregelen expliciet in beeld worden gebracht en waar redelijkerwijs mogelijk, worden verkleind. Hierbij dient gebruik gemaakt te worden van de best beschikbare wetenschappelijke kennis;

## **2.2 Relatie met andere relevante (provinciale) processen**

De beheerplannen hebben vanuit inhoud en proces een relatie met andere lopende processen binnen de provincie:

- WHP en EU Kaderrichtlijn Water;
- nWro;
- Reconstructie;
- Wet Ammoniak en Veehouderij;
- GGOR;
- Natte Natuurparels, dit heeft een sterke relatie met GGOR.

Afstemming tussen de processen KRW/WHP, nWro, Reconstructie, WAV en Natura 2000 vindt onder andere plaats via periodiek (3x per jaar) overleg tussen de trekkers van de betreffende processen. Afstemming is daarbij gericht op de besluitvorming (richting management, GS en PS) en communicatie richting de streek en andere betrokken partijen. Daarnaast zal afstemming tussen Natura 2000 en het Reconstructieproces plaatsvinden per beheerplan via deelname van de Gebiedscoördinator of de Gebiedsmakelaar aan het gebiedsteam en via afstemming met een uitsnede van de Reconstructiecommissie die als bestuurlijke adviesgroep fungeert. Verder trekken de waterschappen het proces voor GGOR en de Natte Natuurparels. Samen met hen wordt bezien op welke wijze dit GGOR/NNP-proces afgestemd kan worden of samen op kan lopen met dat van de beheerplannen.



## 3 Beheersaspecten

### 3.1 Risicoanalyse


Voor het project zijn de volgende risico's te onderscheiden:

- de planning hangt samen met andere processen. Bestuurlijke obstakels uit een ander proces kunnen terugkomen in de beheerplannen. De KRW-stroomgebiedsbeheerplannen bijvoorbeeld worden veelal eerder vastgesteld dan de Natura 2000 beheerplannen. Risico is dat in een later stadium vanuit de Natura 2000 beheerplannen extra watermaatregelen nodig zijn. Dit geeft een knelpunt met het KRW-stroomgebiedbeheersplan;
- gering draagvlak voor de inhoud van de beheerplannen: dreiging van bezwaren in formele eindfase en kans dat maatregelen niet uitgevoerd worden;
- verschil van mening tussen bevoegde gezagen die samen beheerplan vaststellen;
- beheerplan Peelgebieden vormt voorbeeld/uitgangspunt voor de overige plannen (bv keuzes over ammoniak zullen overal terugkomen). Trage voortgang bij de Peelgebieden, betekent vertraging of meer werk voor de overige plannen;
- niet voldoende (interne en externe) medewerking of capaciteitsproblemen. De voortouwnemer kan bij het achterblijven van informatie wel het betreffende bevoegd gezag hierop aanspreken, maar verder geen medewerking afdwingen;
- het project beheerplannen Natura 2000 valt onder de portefeuille van Gedeputeerde Hoes en het programma Schoon Brabant, maar heeft ook een duidelijke relatie met de portefeuille van Gedeputeerde Rüpp en het programma Mooi Brabant. Afstemming met de reconstructie en tussen beide gedeputeerden is daarbij belangrijk;
- kennishiaten en noodzaak tot apart aanvullend onderzoek kan voor vertraging zorgen;
- natuur- en milieuorganisaties hebben niet ingestemd met landelijk Interim Toetsingskader Ammoniak. Discussies hierover kan in beheerplan weer terugkomen;
- onduidelijkheid over de aanwijzingbesluiten leidt tot discussies over ingebrachte zienswijzen in het beheerplanproces;
- omdat het streven is de maatregelen van de betrokken partijen uit de beheerplannen zoveel mogelijk uit bestaande budgetten te financieren bestaat het risico dat er over de bestedingsdoelen van de ILG-gelden discussie ontstaat;
- een financieel risico is dat van budgetoverschrijding door een grotere inzet en besteding dan geraamd.

Risicopreventie vindt vooral plaats door goede en vroegtijdige informatieverstrekking en communicatie (tweerichtingverkeer) met het bestuur en de buitenwereld om draagvlak en betrokkenheid te creëren. Daarnaast moet een goede voortgangsmonitoring van het proces met duidelijke mijlpalen zorgen voor vroegtijdig signaleren van knelpunten.

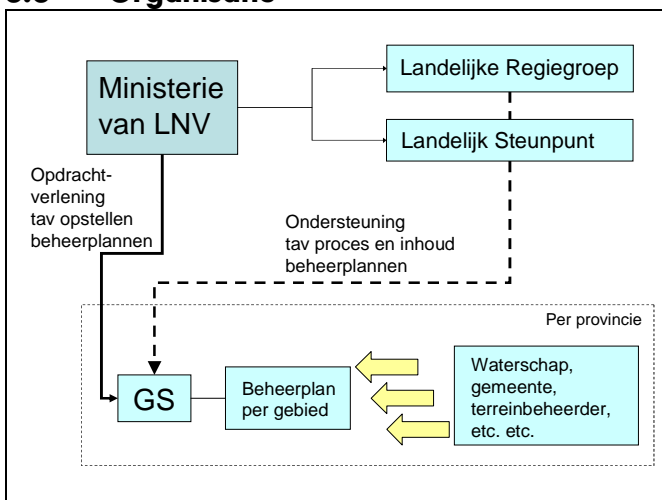
### 3.2 Fasering en planning

Tabel 2 De planning voor het totale proces

Activiteit	maanden in 2007							2008		2009		2010	
	6	7	8	9	10	11	12	1-6	7-12	1-6	7-12	1-6	7-12
Beheerplan Peelgebieden													
GS-dossier masterplan													
Communicatie over masterplan													
Inbreng in beheerplannen waar provincie niet voortouw heeft													
Communicatieplan opstellen													
Gebiedsteams opzetten voor 9 beheerplannen													
Gebiedsdocument en plan van aanpak per gebied													
Noodzaak aanvullende onderzoeken bepalen													
Aanbesteding voorbereiden													
(Europese) aanbestedingsprocedure													
Start beheerplannen:						→							
Regte Heide en Riels Laag													
Kempenland West													
Brabantse Wal													
Aanbesteding via raamovereenk.													
Langstraat bij Sprang-Capelle													
Loonse en Drunense Duinen en Leemkuilen													
Vlijmens Ven, Moerputten, Bossche Broek													
Kampina en Oisterwijkse Vennen													
Aanbesteding via raamovereenk.													
Markiezaat													
(Loevestein), Pompveld & Kornsche Boezem													

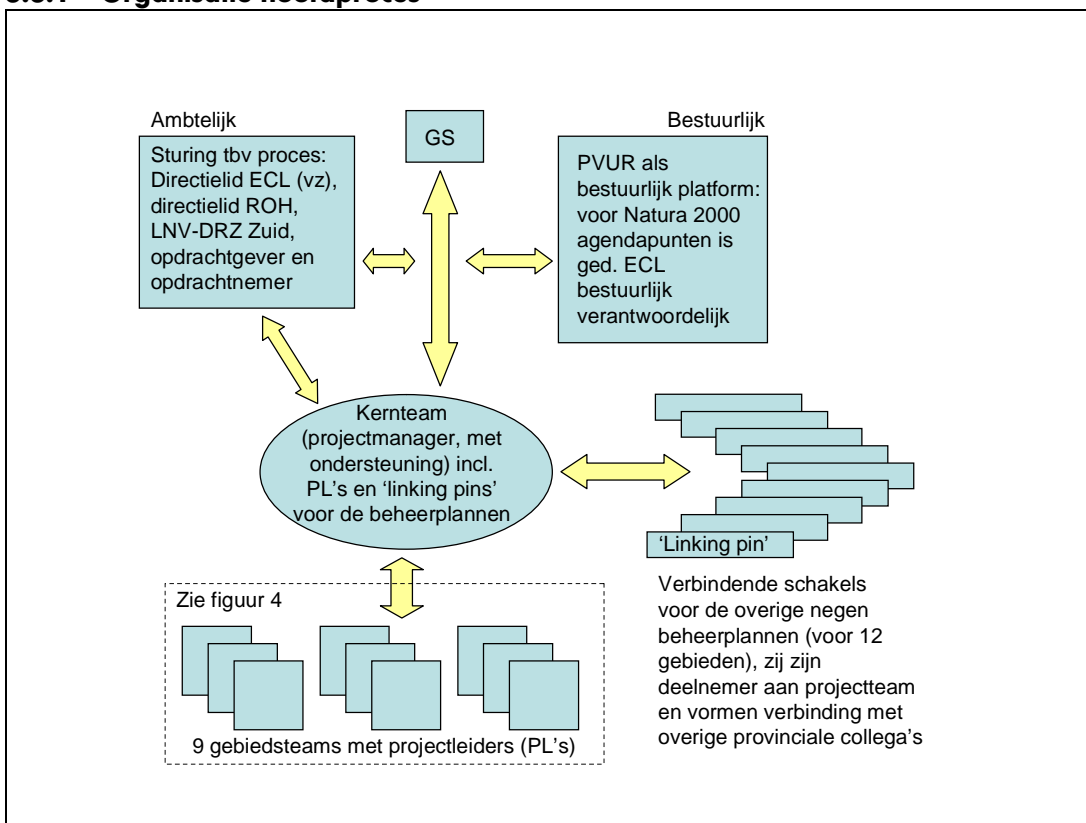
Omdat er een grote opgave ligt, de tijd beperkt is en zo snel mogelijk duidelijkheid gewenst is voor de buitenwacht en de provinciale vergunningverlening, dient zo snel mogelijk gestart te worden met het opstellen van de beheerplannen. Uitgaande van de noodzakelijke voorbereidingen van de aanbesteding kan in de tweede helft van oktober 2007 gestart worden met de eerste beheerplannen. Een fasering is aangebracht om maximaal te kunnen profiteren van de leermomenten uit de eerste beheerplannen en van de centrale raamovereenkomsten inkoop ingenieursdiensten (die als het goed is per 1 januari 2008 afgesloten worden). De planning kan nog enigszins worden aangepast als na de zomer per gebied een plan van aanpak is opgesteld.

### 3.3 Organisatie



Figuur 2 Schema overall organisatie beheerplannen Natura 2000

#### 3.3.1 Organisatie hoofdproces



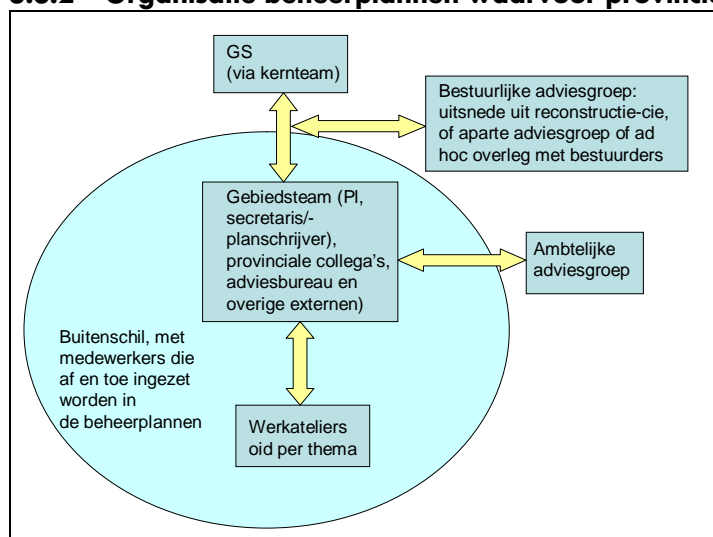
Figuur 3 Organisatiestructuur van het proces voor de Natura 2000 beheerplannen in Noord-Brabant

Verantwoordelijk gedeputeerde is Onno Hoes. Directeur Ecologie Marly Bloem heeft Loet Visschers aangewezen als opdrachtgever en budgethouder voor het project Natura 2000 beheerplannen. Ewoud van den Berg is opdrachtnemer.

Toelichting op de organisatiestructuur:

- GS is verantwoordelijk voor de vaststelling van de beheerplannen waarvoor de provincie het voortouw heeft en voor het mede vaststellen van de overige beheerplannen voor die delen van het gebied waarvoor het beheer niet onder de verantwoordelijkheid van het Rijk valt. Tussentijds zullen bestuurlijke keuzen voor de verschillende beleidsthema's (water, ammoniak, natuur, etc.) voorgelegd worden. Dit kan overkoepelend (voor meerdere gebieden tegelijk) of specifiek voor één beheerplan zijn;
- de verantwoordelijk gedeputeerde moet de mogelijkheid hebben tot afstemming met de andere overheden en belangengroeperingen. Een bestuurlijk platform dat hiervoor gebruikt kan worden is het Platform Voortgang Uitvoering reconstructie (PVUR). Hierin zitten de deelnemers uit de belangrijkste belangenorganisaties die ook in de Natura 2000 beheerplannen een rol spelen. De PVUR vervult voor de Natura 2000 agendapunten een klankbordrol richting GS. Hierin worden generieke beleidsvragen/onderwerpen geagendeerd die voor meerdere gebieden kunnen gelden (bijvoorbeeld hoe omgaan met recreatiedruk, ammoniak problematiek, etc.). Verder worden de volgende gremia geïnformeerd:
  - Voorzittersoverleg Reconstructie- en gebiedscommissies;
  - Provinciale Commissie Ecologie;
  - Noord-Brabantse Waterschapsbond;
  - MOLO-B.
- sturing voor het werkproces in Noord-Brabant: Directielid ECL (voorzitter), vertegenwoordiging op directieniveau vanuit ROH, vertegenwoordiging van LNV-DRZ Zuid (eventueel als agendalid, die af en toe aanschuift) en de opdrachtgever en opdrachtnemer/projectmanager. Via dit periodiek overleg wordt sturing gegeven aan de werkorganisatie binnen de provincie en vindt afstemming plaats met het werkproces voor de overige beheerplannen (waar LNV-DRZ opdrachtgever voor is, die daarom ook zitting zou moeten hebben in deze stuurgroep);
- kernteam (Projectmanager, procesondersteuning, inhoudelijk adviseur, secretariaat), van waaruit een centraal Natura 2000 overleg wordt georganiseerd.

### 3.3.2 Organisatie beheerplannen waarvoor provincie voortouw heeft



Figuur 4 Voorbeeld organisatie gebiedsteams

Een voorbeeld van een mogelijke organisatiestructuur per beheerplan:

- Bestuurlijke adviesgroep. Daar waar mogelijk wordt een uitsnede gemaakt van de relevante bestuurders uit de Reconstructiecommissie. Doel van de bestuurlijke adviesgroep is afstemmen, geven van zwaarwegende adviezen en maken van praktische keuzen gedurende het proces om draagvlak te creëren. GS blijft eindverantwoordelijk en zal de beleidskeuzen maken. De gebiedsgedeputeerde zorgt voor behartigen van de provinciale belangen tav het betreffende Natura 2000 gebied. Eindverantwoordelijk gedeputeerde is Onno Hoes;
- Gebiedsteam per beheerplan: provinciale medewerkers, medewerkers vanuit andere organisaties en een adviesbureau. Taak is zorgen dat er een beheerplan komt;
- Ambtelijke adviesgroep. Taak is inbreng van maatschappelijke groeperingen uit de streek leveren gedurende het proces. Doel is verbetering van de inhoud van het beheerplan en verzorgen van draagvlak in de streek. Deelnemers komen van de betrokken overheden, belangenorganisaties en terreinbeheerders. Hierbij wordt wederom zoveel mogelijk aangesloten bij bestaande structuren, bijvoorbeeld een (uitsnede van een) werkgroep onder de reconstructiecommissie, Streekhuis of een landinrichtingscommissie aangevuld met de ontbrekende organisaties;
- Thematische werkgroepen of werkateliers, daarin kunnen diverse belanghebbenden inbreng leveren.

In het plan van aanpak per gebied wordt de organisatie nader ingevuld. Daarmee is maatwerk mogelijk door rekening te houden met de te verwachten zwaarte van het proces en de in de streek reeds aanwezige organisatievormen waarop aangesloten kan worden.

### **3.3.3 Organisatie beheerplannen waarvoor provincie niet voortouw heeft**

Voor de negen plannen waarvoor de provincie niet het voortouw heeft, zal in principe één provinciale contactpersoon ('linking pin') de inbreng in het beheerplan coördineren. De linking pin zal, op de voor de provincie relevante beleidsonderdelen, organiseren dat de inhoudelijk deskundigen inbreng leveren in de afzonderlijke workshops/werkateliers. Terugkoppeling richting GS gaat in overleg met het kernteam.

## **3.4 Financiële aspecten**

Voor het opstellen van de beheerplannen waarvoor de provincie het voortouw heeft, ontvangt de provincie een rijksbijdrage. Door de Minister van LNV wordt op korte termijn een brief aan GS gezonden waarmee afspraken gemaakt worden over:

- de gebieden waar de provincie het voortouw voor heeft;
- de tegemoetkoming in de kosten en het betalingsritme;
- een eindrapportageverplichting van de provincie op inhoud, zonder accountantscontrole.

LNV vergoedt de inzet voor 'extra' werkzaamheden, maar niet voor de inbreng van provinciale gebieds- en beleidskennis in de beheerplannen (zowel voor voortouw- als niet-voortouw gebieden). Dit behoort tot de provinciale taken en komt voor provinciale rekening. Hetzelfde geldt voor de inzet van externe partijen (gemeenten, waterschappen en overige belanghebbenden) in de plannen waarin de provincie het voortouw heeft. Voor deze inzet ontvangen externe partijen geen vergoeding.

Tabel 3 LNV-bijdrage per gebied

**Provincie: Noord-Brabant**

Naam	Complexiteit gebied				Normkosten
	1	2	3	4	
Markiezaat			3		€ 150.000
Brabantse Wal				4	€ 300.000
Langstraat		2			€ 100.000
Loonse en Drunense Duinen & Leemkuilen				4	€ 300.000
Vlijmens Ven, Moerputten & Bossche Broek				4	€ 300.000
Kampina & Oisterwijkse Vennen			3		€ 150.000
Regte Heide & Riels Laag	1				€ 50.000
Kempenland-West			3		€ 150.000
<b>TOTAAL</b>					<b>€ 1.500.000</b>

Tabel 4 LNV-bijdrage per jaar

Jaar	2007	2008	2009	2010	2011	Totaal
<b>Bijdrage LNV</b>	375.000	375.000	337.500	262.500	150.000	<b>1.500.000</b>

Daarmee is de vergoeding van LNV voor de 9 beheerplannen (incl. een deel voor Pompveld & Kornsche Boezem) te ramen op 1.500.000 + circa 40.000 (= geld van Gelderland voor Pompveld & Kornsche Boezem)= € 1.540.000.

De provincie heeft de vrijheid om binnen de overeengekomen rijksbijdrage en de realisatie van de overeengekomen prestaties de rijksbijdrage naar eigen inzicht in te zetten en de middelen naar eigen inzicht te verdelen over de beheerplannen. Indien blijkt dat de beheerplannen voor minder dan het toegezegde bedrag tot stand zijn gebracht, zal het resterende bedrag niet worden teruggevorderd en als de rijksbijdrage niet toereikend is wordt het verschil niet vergoed.

### 3.5 Personele inzet en overige middelen

Met de planning voor de start (en einde) van alle niet-voortouw plannen en de voortouw plannen is een totaal inschatting per jaar gemaakt. Voor het totale proces betekent dit een inzet van circa 40.000 uur.

Tabel 5 Inzet van uren per jaar

Jaar	2007	2008	2009	2010	2011	Totaal
<b>Inzet (uren)</b>	4.000	13.000	13.000	8.000	2.000	<b>40.000</b>

Het gaat deels om inzet van provinciaal personeel en deels om uren die via aanbesteding door inhuur van adviesuren ingevuld zullen worden.

Naast inzet van uren worden ook kosten voor overige uitgaven geraamd:

**Tabel 6 Middelen voor activiteiten/werkzaamheden waarvoor geen uren zijn geraamd**

<b>Activiteiten</b>	<b>Middelen</b>
• uitvoeren aanvullende onderzoeken (grove raming)	€ 200.000
• kosten voor externe locatiehuur enz.	€ 22.500
• vormgeving, drukwerk, publicatie	€ 225.000
• communicatiemiddelen (folders, internet), wordt pas duidelijk na opstellen van het communicatieplan	PM

### **3.6 Monitoring & evaluatie**

Terugkoppeling van de voortgang van het proces richting stuurgroep, opdrachtgever en bestuur vindt plaats via oa marap's, BoE en/of BoLG. Aan de uitbetaling van de tweede termijn (van ieder jaar) van de bijdrage van LNV is de voorwaarde verbonden dat de provincie relevante informatie aanlevert over de voortgang op hoofdlijnen van en de eventuele knelpunten bij het opstellen van de beheerplannen. De projectmanager is verantwoordelijk voor het aanleveren van deze informatie.

Na afloop van het project wordt het proces geëvalueerd, niet alleen met interne betrokkenen, maar ook met externe partijen.

## Bijlage Kaart met Natura 2000 gebieden in Noord-Brabant